

CONCELLO DE FRIOL

SEPARATA N. 06



## ÍNDICE

1.	ANTECEDENTES HISTÓRICOS .....	1
2.	DESCRICIÓN E XUSTIFICACIÓN DO TRAZADO.....	1
2.1.	DESCRICIÓN DA PROPOSTA .....	1
2.2.	XUSTIFICACIÓN DA PROPOSTA DO CAMIÑO .....	2
3.	ESTADO DE CONSERVACIÓN DO CAMIÑO E CALIDADE AMBIENTAL .....	2
4.	DESCRICIÓN E CRITERIOS DE PROTECCIÓN DO ÁMBITO DO TERRITORIO HISTÓRICO .....	3
5.	ELEMENTOS PATRIMONIAIS VINCULADOS AO CAMIÑO DE SANTIAGO .....	4
6.	ANEXO FOTOGRÁFICO .....	5
7.	ANEXO PLANOS .....	9

## 1. ANTECEDENTES HISTÓRICOS

Non existe documentación sobre o camiño no termo municipal de Friol, sen embargo as testemuñas existentes sobre a súa relación con lugares dos concellos limítrofes de Guntín e Palas de Rei axudan a definir a súa traza a través do concello.

San Romao e Santa Cruz da Retorta aparecen referenciadas nun documento do ano 1108, in territorio Mera, subtus monte Spineo, ad ecclesiam S. Crucis et S. Romani...<sup>1</sup> Así mesmo, atopamos menciones na documentación da Catedral de Lugo dos últimos séculos medievais. O vicario lucense xunto co Cabido, aforan a Fernando Ares de Prado, fidalgo, fillo de Pedro Ares de Prado e de Teresa das Seyxas, membros da baixa nobreza lucense, os lugares de Perros e Osorio, nove terzas de pan e sesenta soldos na igrexa de San Romao da Retorta, así como o dereito de presentación da metade da igrexa; o fidalgo, comprometése a defender os caseiros que traballan estas herdades, e gardar fidelidade á igrexa de Lugo<sup>2</sup>. En 1478, o bispo de Lugo afora a un matrimonio de *Vilafines*, as herdades de Guimian de Abaixo e de Arriba con todas as súas herdades bravas et mansas, et arbores et formaes et entradas et salidas, a monte et a fonte... sub signo de Sant Romao de Retorta, coa condición de que teñan ditas herdades en bo estado e fagan duas casas, la una losada et la otra paloça (paloza)<sup>3</sup>. Tamén, noméanse entre as testemuñas de varias cartas de venda, a veciños de Retorta<sup>4</sup>.

En Vilamaior de Negral existía un hospital documentado en 1223 nun diploma de Ferreira de Pallarés. Tratase da doazón dunha casa que vocatur hospitale de villa nova que vocatur Nigral<sup>5</sup>, que debeu de fundarse ao mesmo tempo que o Burgo de Negral<sup>6</sup>.

A partir de aquí o camiño non está documentado na Idade Media, pero debía de seguir por S. Martiño de Ferreira, Mosteiro, Leboreira, S. Xurxo de Aguas Santas, San Salvador de Merlán y Hospital<sup>7</sup>. Madoz di que a freguesía de San Martiño de Ferreira distaba de Lugo catro leguas e está sita á dereita do río Ferreira e á esquerda do camiño que desde Lugo se dirixe á venda Libureira. Sinala ademais que "ao termo lle baña o mencionado río Ferreira, sobre o cal ten unha ponte no camiño de que houberamos feito mérito", ao parecer tratase dun ponte construído polos romanos, xunto á mansión de Ponte Martiae que éstos tiñan aquí<sup>8</sup>. O Dicionario Geográfico de Madoz constata tamén, que o camiño real de Lugo a Santiago pasaba por San Xurxo de Aguas Santas e San Salvador de Merlán.

<sup>1</sup> "Nomenclator", ob. cit., p. 173.

<sup>2</sup> Cat. Lugo, nº 1199.

<sup>3</sup> Cat. Lugo, nº 1261.

<sup>4</sup> Cat. Lugo, nº 1068, nº 1019

<sup>5</sup> AHN, F. Pallares, 1033/12.

<sup>6</sup> Burgo de Negral, mencionado en el doc. nº 284 de la Cat. de Lugo.

<sup>7</sup> E. Ferreira, Los caminos medievales de Galicia, p.191.

<sup>8</sup> Boletín de la Comisión de Monumentos de Lugo X, 1977-78, pp. 3-7.

## 2. DESCRICIÓN E XUSTIFICACIÓN DO TRAZADO

### 2.1. DESCRICIÓN DA PROPOSTA

#### Trazado do Camiño: Monte do Arneiro (límite concello de Guntín) – O Pacio (límite co concello de Palas de Rei)

O percorrido do Camiño de Ovedo no concello de Friol transcorre pola parroquia mais meridional do termo municipal: Santa María do Pacio.

#### Tramo Monte do Arneiro – Vilacarpide

O Camiño entra no concello de Friol pola divisoria do Monte de Arneiro, nunha paisaxe na que o monte baixo alternase co bosque de piñeiros (*pinus radiata*). A configuración da vía neste primeiro tramo e a dunha pista forestal con pavimento de terra e cunetas nas beiras.

A menos de catrocentos metros do límite do municipio ábrese as vistas sobre un amplo val de perfís suaves no centro do cal se asenta o núcleo de Burgo de Negral. A paisaxe do val se caracteriza polas amplas extensións de pastos nas que se mesturan bosques de carballos e bidueiros, formando un conxunto de excepcional calidade ambiental.

O camiño vai descendendo a ladeira, deixando atrás as plantacións de piñeiros para seguir entre os prados ata chegar ao núcleo.

Burgo de Negral é un núcleo disperso no que as edificacións se sitúan a ambos os dous lados do Rego do Burgo, o curso de auga que transcorre polo fondo do val.

Ao chegar ao Burgo o Camiño cambia o pavimento de terra polo asfalto, continuando ata chegar ao fondo do val para despois seguir entre as casas para iniciar o ascenso pola ladeira oriental.

Tras pasar a cima o Camiño continúa en dirección a Vilacarpide.

#### Tramo Vilacarpide – O Pacio

Dende o pequeno núcleo de Vilacarpide ábrese excelentes vistas sobre o val no que se sitúa O Pacio. O núcleo, de configuración compacta, sitúase sobre unha ladeira rodeado de agros delimitados por valos e rodeados por bosques de carballos e bidueiros.

O Camiño asfaltado descende entre prados e carballeiras ata cruzar o Rego do Bieita, que percorre o fondo do val orlado de ameneiros. Pasado o rego, ascende cara ao núcleo, cruzando entre os agros, para continuar entre as casas e pasar xunta á igrexa de Santa María.

Ao igual que no Burgo de Negral, no Pacio atópanse algunhas edificacións populares de interese, si ben tamén existen edificacións modernas que pola súa escasa calidade ou por non estar rematadas supoñen impactos que diminúen a calidade do conxunto.

Seguindo pola mesma pista a uns seiscentos metros ao oeste do Pacio atópase o límite municipal co concello de Palas de Rei.

## 2.2. XUSTIFICACIÓN DA PROPOSTA DO CAMIÑO



Superposición do trazado do Camiño e dos trazados con vestixios históricos ao trazado posto a exposición pública pola Xunta de Galicia no ano 1997

Trazado do Camiño  Trazado con vestixios históricos   
Trazado Xunta de Galicia exposición pública 1997 

O trazado do Camiño entre San Romao da Retorta (Guntín) e Ponte Ferreira (Palas de Rei), pasando por Burgo de Negral e O Pacio baséanse nas testemuñas dos veciños de San Romao da Retorta que o consideran o trazado orixinal, as informacións de Madoz, así como a súa adecuación ás características dos camiños tradicionais de longo recorrido. Para a súa delimitación tívose en conta a información cartográfica dispoñible así como as fotografías aéreas, tanto históricas como actuais.

Tanto a delimitación do trazado realizada pola S.A. de Xestión do Plan Xacobeo no ano 1993 como o que foi posto a exposición pública pola Xunta de Galicia no ano 1997 non inclúen o trazado proposto, en ambas as dúas propostas o trazado vai polo sur, pasando polas parroquias de Santa Cruz da Retorta e Vilamaior de Negral, no concello de Guntín, e Ribeira e San Martiño de Ferreira no concello de Palas de Rei, cruzando polo sur da parroquia de Santa María do Pacio entre os núcleos do Paraño e A Valliña.

A traza por Burgo de Negral e O Pacio adaptase a tipoloxía de camiño de longa distancia do Camiño de Ovedo e non presenta as irregularidades existentes na actualidade no trazado que vai por Vilamaior de Negral, no que a traza nalgunhas zonas é o resultado da unión de camiños de curta ou media distancia e noutras perdeuse polas apropiacións levadas a cabo por particulares.

## 3. ESTADO DE CONSERVACIÓN DO CAMIÑO E CALIDADE AMBIENTAL

A continuación realízase unha diagnose do estado do Camiño nos seus diferentes tramos en función da súa calidade ambiental, o estado do seu pavimento, as dificultades existentes para o tránsito dos camiñantes e o estado da súa sinalización.

### Tramo Monte do Arneiro – Vilacarpide

A calidade ambiental do tramo é moi boa. O val lonxitudinal no que se asenta O Burgo de Negral vese delimitado por dúas elevacións suaves entre as que se estenden grandes prados que ocupan os terreos máis baixos. Na ladeira oeste os prados comparten o espazo con grandes extensións de fragas autóctonas (carballeiras e bidueirais), mentres que na ladeira leste os prados alternanse coas toxeirais, e o cume está cuberto polos piñeirais.

Entre o límite co concello de Guntín e O Burgo de Negral o pavimento é de terra compactada. A partir deste punto o Camiño atópase asfaltado. O estado do firme en xeral é bo.

O tramo non presenta dificultades para os peregrinos.

O tramo non está sinalizado.

### Tramo Vilacarpide – O Pacio

Como no tramo anterior a calidade ambiental do tramo é moi boa. O Pacio atópase na ladeira oeste doutro val lonxitudinal. Neste caso a ausencia da concentración parcelaria que se produciu no val do Burgo de Negral da lugar a unha paisaxe de pezas máis pequenas, na que os prados vense delimitados por valos que se estenden a partir do núcleo. O arborado é practicamente na súa totalidade de especies autóctonas: carballos, bidueiros e ameneiros, salgueiros e freixos no bosque de galería das marxes do rego do Bieita, que percorre o fondo do val. Entre as edificacións do núcleo hai algúns exemplos interesantes da arquitectura tradicional da zona.

O pavimento de todo o tramo é de asfalto e atópase en bo estado de conservación.

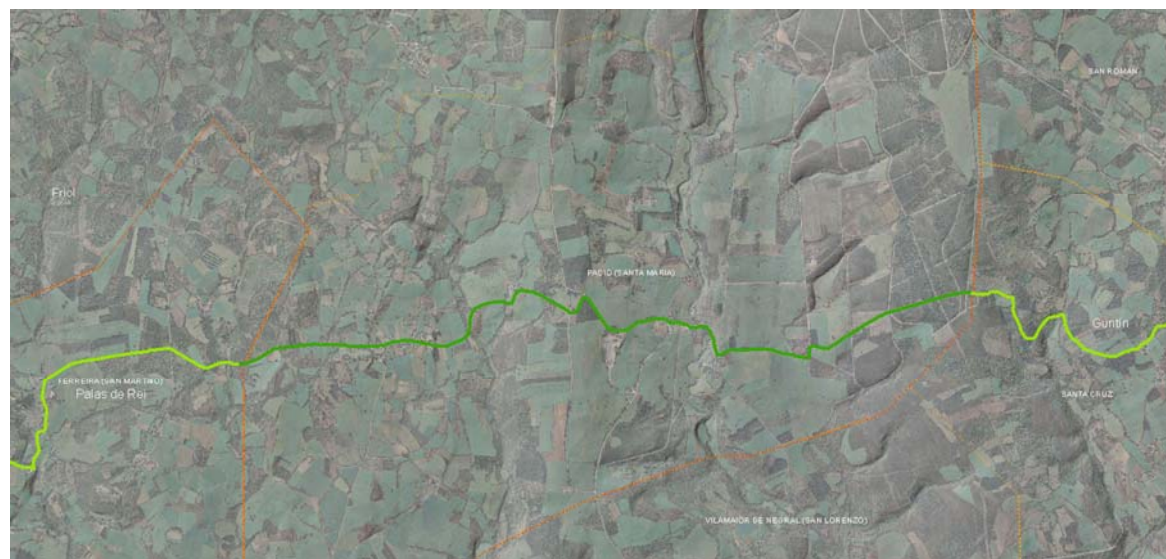
O tramo non presenta dificultades para os peregrinos.

O tramo non está sinalizado.

### Plano de calidade ambiental do Camiño

No seguinte plano representase mediante un código de cores a avaliación da calidade ambiental de cada un dos tramos do Camiño. Os factores que se tiveron en conta para a realización de dita avaliación foron: a calidade da paisaxe inmediato ao Camiño; a percepción que dende el se ten da paisaxe afastada e o seu nivel de calidade; o arborado e a vexetación vinculada ao Camiño; a calidade das edificacións do seu entorno; o grado de conservación da configuración tradicional da traza e por último a existencia de elementos ou circunstancias que poidan supoñer un impacto sobre o Camiño ou a súa contorna.





Valoración da calidade ambiental do Camiño Primitivo ou de Ovedo no Concello de Friol

- Moi Boa
- Boa
- Media
- Mala
- Moi mala

#### 4. DESCRICIÓN E CRITERIOS DE PROTECCIÓN DO ÁMBITO DO TERRITORIO HISTÓRICO

Os criterios para a delimitación do ámbito do territorio histórico do Camiño de Ovedo baséanse na necesidade de protexer os elementos vinculados ao Camiño no seu entorno máis próximo. Os valos e taludes que definen os seus límites; a vexetación máis próxima: aliñacións de árbores, bosques autóctonos; os sistemas de cultivos: agras, prados, cos elementos a eles asociados: socialcos, valos, noiros; as construcións tradicionais: vivendas, hórreos, paleiras e construcións adxectivas en xeral, capelas, igrexas, muíños, etc.; os espazos públicos vinculados ao Camiño: espazos comunitarios dos núcleos, campos da festa, carballeiras, atrios das igrexas e, en xeral, calquera outro elemento de valor vinculado á traza do Camiño. Por outra banda esta delimitación ten por obxecto a protección da paisaxe inmediato ao camiño e das vistas sobre a paisaxe máis afastada.

Para a realización da delimitación pátense dunha banda a cada lado do camiño duns centímetros que se adapta en función dos elementos a protexer. En xeral esta delimitación é máis ampla no lado que ten vistas que no lado no que non as ten. A delimitación engloba as áreas de protección dos elementos patrimoniais próximos ao Camiño e as delimitacións dos núcleos de poboación polos que pasa o Camiño ou que se atopan na súa contorna inmediata.

O perímetro do ámbito de protección sempre segue as liñas reflectidas nos planos do catastro: límites das parcelas, límites de estradas ou camiños, cursos fluviais, etc. Cando as características do parcelario non fan posible este tipo de delimitación utilízanse liñas que unen elementos identificables sobre o terreo, por exemplo a liña trazada entre dúas esquinas dos peches de fincas.

No concello de Friol o ámbito do territorio histórico inclúe a franxa de terreo polo que o Camiño atravesa a parroquia de Santa María de Pacio.

A continuación descríbense os principais elementos que condicionan a delimitación do ámbito do territorio histórico nos distintos tramos.

##### Tramo Monte do Arneiro – Vilacarpide

No tramo que transcorre entre o límite co concello de Guntín no cume do Monte Arneiro e o pequeno núcleo de Vilacarpide, na divisoria dos vales nos que se asentan o Burgo de Negral e o Pacio, o único núcleo situado dentro da delimitación do territorio histórico do Camiño e o Burgo de Negral.

Neste tramo do Camiño o ámbito delimitado polo territorio histórico busca a protección da paisaxe próxima ao camiño e o mantemento das vistas afastadas nos laterais do Camiño, abertas á paisaxe do val: amplos prados delimitados por bosques de bidueiros ou carballeiras.

##### Tramo Vilacarpide – O Pacio

Neste tramo os núcleos comprendidos dentro do ámbito do territorio histórico son Vilacarpide e o Pacio.

Ao igual que no tramo anterior o ámbito delimitado basease na protección da paisaxe próxima ao Camiño e na preservación das vistas afastadas do val. Considéranse de especial interese as vistas do núcleo do Pacio ca súa agra e os bosques de caducifolias da súa contorna.

## 5. ELEMENTOS PATRIMONIAIS VINCULADOS AO CAMIÑO DE SANTIAGO

### Elementos patrimoniais dentro do ámbito do territorio histórico

Denominación	Lugar	Parroquia	Tipoloxía	UTM x	UTM y
Hórreo 1 en Burgo de Negral	Burgo de Negral	PACIO (SANTA MARIA)	hórreo	600087	4756372
Hórreo 2 en Burgo de Negral	Burgo de Negral	PACIO (SANTA MARIA)	hórreo	599997	4756675
Hórreo en Vilacarpide	Vilacarpide	PACIO (SANTA MARIA)	hórreo	599107	4756624
Muíño da Ponte do Río	Ponte do Río	PACIO (SANTA MARIA)	muíño	598985	4756281
Igrexa parroquial de Santa María	Pacio	PACIO (SANTA MARIA)	relixiosa	598560	4756354
Vivenda tradicional en O Pacio	O Pacio	PACIO (SANTA MARIA)	casa tradicional	598483	4756329

## 6. ANEXO FOTOGRÁFICO





CPCA601001.JPG



CPCA602001.JPG



CPCA602002.JPG



CPCA602003.JPG



CPCA603001.JPG



CPCA603002.JPG



CPCA603003.JPG



CPCA604001.JPG



CPCA604002.JPG



CPCA605001.JPG



CPCA605002.JPG



CPCA605003.JPG



CPCA605004.JPG



CPCA605005.JPG



CPCA605006.JPG



CPCA605007.JPG



CPCA605008.JPG



CPCA605009.JPG



CPCA605010.JPG



CPCA605011.JPG





CPCA606001.JPG



CPCA607001.JPG



CPCA608001.JPG



CPCA608002.JPG



CPCA609001.JPG



CPCA609002.JPG



CPCA610001.JPG



CPCA610002.JPG



CPCA610003.JPG



CPCA611001.JPG



CPCA612001.JPG



CPCA612002.JPG



CPCA612003.JPG



CPCA613001.JPG



CPCA613002.JPG



CPCA613003.JPG



CPCA614001.JPG



CPCA614002.JPG



CPCA615001.JPG



CPCA615002.JPG





CPCA615003.JPG



CPCA615004.JPG



CPCA615005.JPG



CPCA616001.JPG



CPCA616002.JPG



CPCA616003.JPG



CPCA617001.JPG



CPCA617002.JPG



CPCA618001.JPG



CPCA618002.JPG

## 7. ANEXO PLANOS