

CONCELLO DE LOURENZÁ

SEPARATA N. 04



## ÍNDICE

1.	DESCRIPCIÓN E XUSTIFICACIÓN DO TRAZADO .....	1
1.1.	DESCRIPCIÓN DA PROPOSTA.....	1
1.1.1.	CAMIÑO DE RIBADEO A MONDOÑEDO .....	1
1.1.2.	CAMIÑO DE ABRES A MONDOÑEDO .....	1
1.2.	XUSTIFICACIÓN DA PROPOSTA DO CAMIÑO.....	1
2.	ESTADO DE CONSERVACIÓN DO CAMIÑO E CALIDADE AMBIENTAL.....	5
3.	DESCRIPCIÓN E CRITERIOS DE PROTECCIÓN DO ÁMBITO DO TERRITORIO HISTÓRICO .....	5
3.1.	CAMIÑO DE RIBADEO A MONDOÑEDO .....	5
3.2.	CAMIÑO DE ABRES A MODOÑEDO .....	6
4.	ELEMENTOS PATRIMONIAIS VINCULADOS AO CAMIÑO DE SANTIAGO .....	6
5.	ANEXO FOTOGRÁFICO .....	8
6.	ANEXO PLANOS.....	13

## 1. DESCRICIÓN E XUSTIFICACIÓN DO TRAZADO

### 1.1. DESCRICIÓN DA PROPOSTA

Polo concello de Lourenzá atravesan os dous trazados xacobeos que percorren a Mariña Lucense. O primeiro entra en Galicia atravesando a ría de Ribadeo, cuxo cruce realizábase orixinalmente mediante as barcas que facían o porto da ría, atravesa Ribadeo e chega a Mondoñedo, pasando por Lourenzá. O trazado deste tramo do camiño correspóndese co do antigo camiño real de Ribadeo a Betanzos, pasando polos territorios dos concellos de Ribadeo, Barreiros, Lourenzá e Mondoñedo. O segundo trazado é parte dunha ruta totalmente terrestre que viña dende Asturias atravesando o río Eo pola ponte de Abres. A ruta percorre o territorio do concello de Trabada, pasando polo seu núcleo urbano, atravesa a Serra da Cadeira e continúa a través do Val de Louranzá, polas parroquias de Santo Adrao e San Tomé de Lourenzá. Xa no termo municipal de Mondoñedo pasa por Lindín e entra en Mondoñedo pola Ponte do Pasatempo.

#### Descrición do trazado

O trazado do Camiño de Santiago Norte que ven de Ribadeo transcorre durante a totalidade do seu percorrido no Concello de Vilanova de Lourenzá pola parroquia de Santa María de Lourenzá. O trazado do Camiño que une Abres con Mondoñedo percorre as parroquias de San Tomé de Lourenzá e Santo Adrao de Lourenzá.

#### 1.1.1. CAMIÑO DE RIBADEO A MONDOÑEDO

##### Trazado Monte Calvario- Vilanova de Lourenzá

O trazado do camiño entra termo municipal de Lourenzá polo paso que se produce entre os Montes de San Paio e o Monte Calvario. Tras saír do bosque ao sur do núcleo de Pousada, a ruta de peregrinación continúa seguindo un camiño situado ao sueste da estrada N-634, entre os núcleos de O Perón, ao norte, e os de Camiño e A Telleira ao sur. Á altura de Carballás o trazado desvíase cara ao oeste para seguir un pequeno treito por un camiño que conduce á estrada N-634a, despois dun percorrido duns sesenta metros á ruta continúa por un camiño á dereita que conduce á rúa Elevedo de Ponte de Pedra que conduce ao núcleo urbano de Vilanova de Lourenzá. A rúa cruza o Rego do Batán pola ponte medieval, tras cruzar a rúa Másma segue pola rúa de Avelino Montero Collegas, xira á esquerda para pasar xunto ao mosteiro seguindo pola Avenida de Mondoñedo, ata encontrarse co camiño da Moa, polo que sae do núcleo urbano. Este camiño únese un pouco mais adiante co camiño Real.

##### Trazado Vilanova de Lourenzá - Arroxo

O trazado continúa durante mil setecentos metros por unha senda que percorre o Monte das Revoltas cun trazado sensiblemente paralelo ao da estrada N-634a, que vai ao seu noroeste. O Camiño bordea polo alto o núcleo de Arroxo. O trazado continúa por un camiño que bordea a estrada N-634 ata o núcleo de A Voltiña. Antes de chegar a este núcleo atravesa o límite entre o concello de Lourenzá e o de Mondoñedo.

##### Trazado con vestixios históricos en Vilanova de Lourenzá rúa Avelino Montero Villegas – Cemiterio

Á saída do núcleo urbano de Vilanova de Lourenzá o trazado entre a rúa Avelino Montero Villegas e o cemiterio atopase parcialmente perdido. O trazado é identificable sobre o terreo, seguindo sendo públicos a meirande parte dos terreos polos que pasaba.

#### 1.1.2. CAMIÑO DE ABRES A MONDOÑEDO

##### Trazado Serra da Cadeira, Os Cornos – O Biduido

O trazado da variante do Camiño Norte que ven de Abres entra no concello de Lourenzá pola Serra da Cadeira, pola zona denominada Os Cornos, baixa polo camiño que pasa xunto ao Pazo de Tovar e atravesa o Val de Lourenzá, pasando polos lugares de O Amieiral e San Tomé de Lourenzá, para a continuación seguir polo estreito paso entre a Agra da Folgueirosa e O Biduido, seguindo o curso de Rego de Baus, ata chegar ao límite con termo municipal de Mondoñedo na parroquia de Santiago de Lindín.

##### Trazado con vestixios históricos Os Cornos (Serra da Cadeira) – Cobre

Entre Os Cornos, na aba da Serra da Cadeira e Cobre había un tramo de camiño de aproximadamente un quilómetro e medio de lonxitude do cal os primeiros setecentos metros atópanse perdidos en zonas de monte repoboadas con eucalipto. O segundo tramo deste camiño é practicable e de titularidade pública.

##### Trazado con vestixios históricos O Rego de Pereira – O Biduido

Entre o lugar de O rego de Pereira e a ladeira de O Biduido, na parroquia de San Tomé de Lourenzá, hai un trazado histórico que é practicable e de titularidade pública na súa meirande parte, non obstante carece de conexión co resto do trazado pola perda da ponte que cruzaba o río de Baus ao final do tramo.

#### 1.2. XUSTIFICACIÓN DA PROPOSTA DO CAMIÑO

A proposta de trazado do camiño parte das informacións históricas sobre as rutas utilizados polos peregrinos que arribaban aos portos cantábricos e seguían o camiño a pé cara a Santiago de Compostela. Entre as varias descrições do camiño realizadas por peregrinos a través da historia a que refire con maior detalle o trazado do camiño Norte é a realizada polo peregrino francés Jean Pierre Racq, que fixo a súa viaxe a Santiago no ano 1790. No seu texto se indica o paso polos seguintes lugares identificables na cartografía histórica: Ribadeo, Mondoñedo, Vilalba, Parga, Grixalba, San Bartolomé de la Mota e Sta. Igrexa (quizá unha referencia as dúas igrexas de Sabugueira xunto a A Lavacolla). As referencias ás edificacións e outros elementos vinculados ao camiño, como poden ser os hospitais de peregrinos establecidos ao longo do seu percorrido, serven para establecer e corroborar o seu trazado. Do mesmo xeito a relación co fenómeno da peregrinación dalgúns topónimos e microtopónimos permiten confirmar zonas e puntos de paso do camiño.

Para a definición da traza pártese da análise da cartografía histórica, sobre a que é posible identificar os antigos camiños reais, cuxo trazado pódese considerar herdeiro do dos antigos camiños de longo percorrido utilizados dende finais da Idade Media.

Nun seguinte paso realizase aproximación mais precisa, buscando a identificación dos trazados históricos no viario aínda existente na actualidade. Isto realízase mediante o estudo das fotografías aéreas do voo dos anos 1956-57 (Voo Americano) e a súa comparación cas fotografías aéreas actuais e os planos catastrais actuais e históricos, nos que é posible identificar camiños perdidos que seguen sendo de propiedade pública ou formas do parcelario que denotan a presenza de antigos trazados.

A delimitación definitiva da traza levase a cabo trala comprobación sobre o terreo das hipóteses formuladas con anterioridade. Para isto levouse a cabo unha intensa labor de traballo de campo, que inclúe a documentación fotográfica do territorio que percorre o camiño e a recompilación de testemuñas dos veciños dos lugares da súa contorna, mediante metodoloxía etnográfica.

### 1.2.1. O CAMIÑO NA CARTOGRAFÍA HISTÓRICA

Os referentes principais para a definición do trazado dos camiños polos que transcorría o Camiño Norte dende a idade Moderna son a Carta Geométrica de Galicia de Domingo Fontán, do ano 1845 e os planos provinciais de Lugo e A Coruña de Pascual Madoz dos anos 1864 e 1865 respectivamente. Nestes planos recóllense con precisión os camiños que no tempo de Fontán aínda atopábanse en uso e que en liñas xerais coincidirían cos trazados dos camiños fixados dende finais da Idade Media.

Como documento anterior á Carta de Domingo Fontán que contribúe a corroborar a validez dos planos antes sinalados utilízase o Plano do Bispado de Mondoñedo do ano 1764 realizado por José Cornide no que figura con precisión o trazado do Camiño entre Ribadeo e Grialba, no concello de Sobrado.

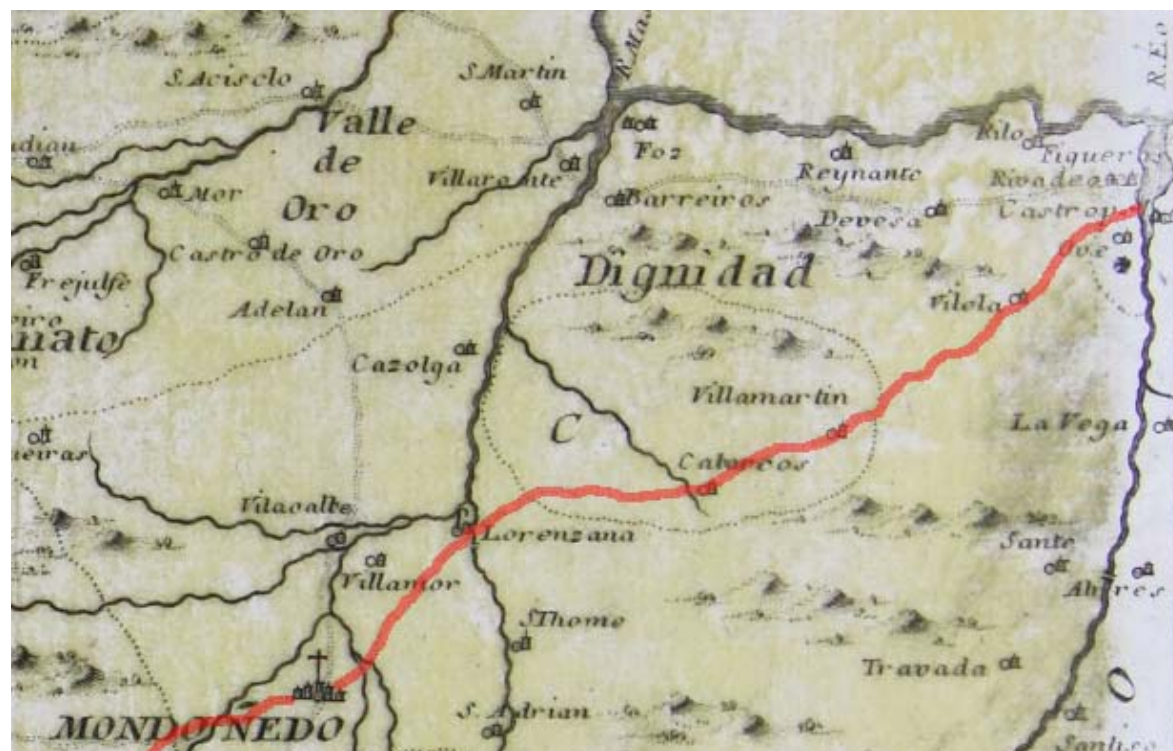
Outro plano histórico de interese para a definición deste tramo do camiño e o de Tomás López do ano 1784, que aínda que se trata de dun traballo de gabinete baseado en informacións procedentes de diversas fontes, entre elas José Cornide, ven a corroborar e a matizar as informacións aportadas por outros autores.

#### Plano do Bispado de Mondoñedo de José Cornide (1764)

No Plano do Bispado de Mondoñedo de José Cornide do ano 1764 figura con claridade o camiño que unía Ribadeo con Mondoñedo pasando por Ove, Vilela, Vilamrtín, Cabarcos e Lourenzá.

Respecto ao trazado do Camiño entre Lourenzá e Mondoñedo a única referencia que figura no plano é que este pasaba ao oeste de Villamor.

No plano non figura o trazado do camiño entre Abres e Mondoñedo, sen embargo entre os núcleos de Abres e Sante se sinala a ponte sobre o Eo, proba da importancia desta ponte como punto mais setentrional de paso do río.

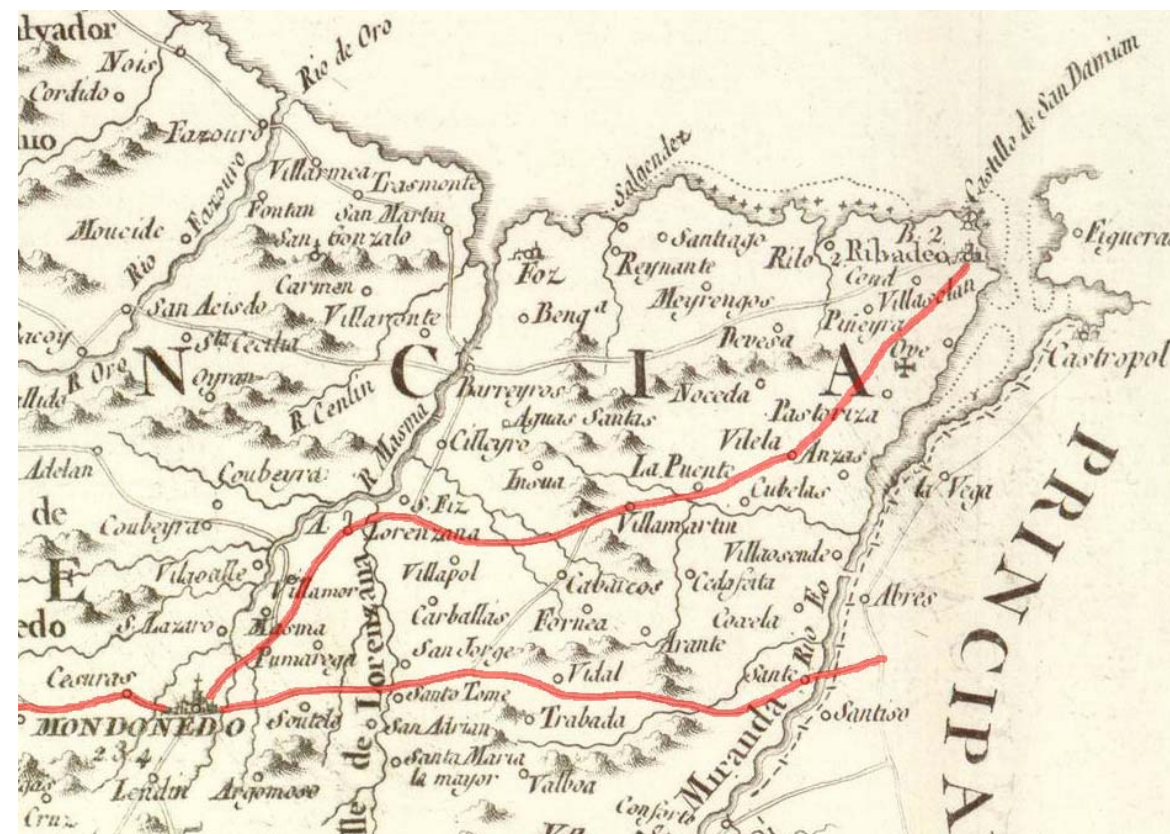


Plano do Bispado de Mondoñedo de José Cornide (1764)

#### Mapa Xeográfico do Reino de Galicia de Tomás López (1784)

No plano recollese o camiño que partindo de Ribadeo deixa ao leste Ove e Pastoriza e pasa por Vilela, La Puente (A Ponte), Villamartín e Lourenzana (Lourenzá). Entre Lourenzá e Mondoñedo segue un trazado paralelo ao río Masma, deixando Villamor e Masma ao oeste do seu trazado.

No plano indícase o trazado do camiño entre Abres e Mondoñedo. Este atravesaba o río Eo entre San Tirso de Abres e Santiago de Abres, pasaba por Sante e continuaba en dirección leste ata Mondoñedo. A posición dos puntos intermedios é imprecisa, sinalándose o trazado entre Vidal e Trabada, o paso do Val de Lourenzá nas inmediacións de Santo Tomé os núcleos de Lindín e Argomoso, cuxa posición é incorrecta.



Mapa Xeográfico do Reino de Galicia de Tomás López (1784)

#### Carta Geométrica de Galicia de Domingo Fontán (1845)

Segundo este plano o camiño pasaba polos lugares de Ove, Vilela, Cuvelas (hoxe Covelas), La Puente (actual A Ponte) e Arante. O trazado continuaba polo norte de Vilamartín, deixaba ao sur San Xulián de Cabarcos, pasaba por Ladrado e seguía polo norte de San Xusto de Cabarcos para, despois de atravesar o Monte Calvario, chegar a Lourenzá.

O Camiño entre Lourenzá e Mondoñedo pasaba por Arrojo, deixando ao oeste Villamor, seguía por Grobe (Ogrobe) e continuaba por El Pedrido e San Lázaro ata chegar a Mondoñedo.

Nas planos de Domingo Fontán figura tamén a ponte para o paso do Eo en Abres, sen embargo non aparece debuxado o trazado do camiño que pasando por Sante e Trabada chegaba a Mondoñedo. No plano aparece un trazado que une Porto con Vilanova de Lourenzá, pasando por Vilaferando, sobre este trazado aparece a indicación "proyectada" o que indica que se trata de unha nova vía aínda non construída na data de realización do Plano de Fontán.



Carta Geométrica de Galicia de Domingo Fontán (1845)

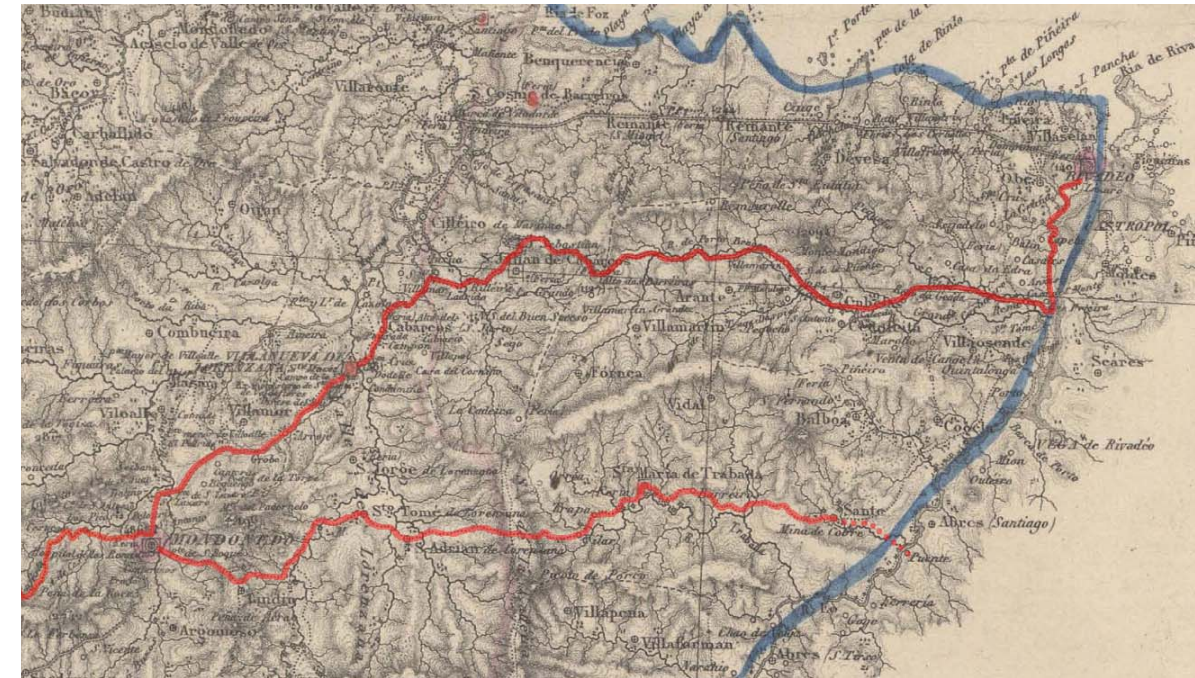
#### Plano de Lugo de Francisco Coello y Pascual Madoz (1864)

No plano de Lugo de Francisco Coello figura o camiño que parte de Ribadeo en vai en dirección sur bordeando a marxe esquerda da ría ata a zona na que se sitúan os núcleos de Frieira e Reme, que aparecen recollidos no plano. Desde este punto o camiño vai en dirección oeste pasando entre Cobelas e Cedofeita para a continuación bordear o Monte Mondigo e pasar por Villamarín (Vilamariz) e continuar polo norte de San Pedro de Arante e de Vilamartín, xa no actual concello de Barreiros. O trazado segue por San Xulián de Cabarcos, Ladrido, Villamar, San Xusto de Cabarcos, Pusada e Lourenzá.

O camiño entre Lourenzá e Mondoñedo pasaba por Arrojo, deixaba ao oeste o núcleo de Vilamor, continuaba pasando por Grobe (actual Ogrobe), seguía polo oeste de San Pedro de la Torre e Reguengo. Cruzaba pola ponte de San Paio o Rego de Valiñadares e continuaba por San Lázaro ata chegar a Mondoñedo.

No que respecta ao trazado entre Abres e Mondoñedo, no plano figura un camiño nas inmediacións de Abres que percorre a marxe esquerda do río Eo ata Porto, e que ten continuidade con outro camiño de maior entidade que chega a Ribadeo. Á altura de Santiago de Abres o camiño se desvía do curso do río Eo en dirección oeste. O trazado recollido no plano pasa por Sante, Barreiros, Trabada, A Trapa e Vilar, tras atravesar a Serra da Cadeira, o trazado segue polo Val de Lourenzá, pasando por San Adrián de Lourenzá e Santo Tomé de Lourenzá. Cruza os montes que limitan o val polo leste, seguindo o curso do rego de Baus, seguindo por Lindín ata Mondoñedo.

Aínda que sen conexión co camiño indicado, no plano figura, ao igual que no de José Cornide, a ponte sobre o río Eo ao norte de San Tirso de Abres.



Plano de Lugo de Francisco Coello e Pascual Madoz (1864)

#### 1.2.2. PROPOSTAS ANTERIORES DE TRAZADO

##### Camiño Ribadeo – Mondoñedo

##### Tramo Límite co concello de Barreiros – Vilanova de Lourenzá

O trazado proposto entre o límite co concello de Barreiros e Vilanova de Lourenzá coincide co sinalizado pola S.A. de Xestión do Plan Xacobeo. A delimitación do expediente posto a exposición pública pola Xunta de Galicia no ano 1997 segue un trazado máis irregular situado ao sur do anterior.

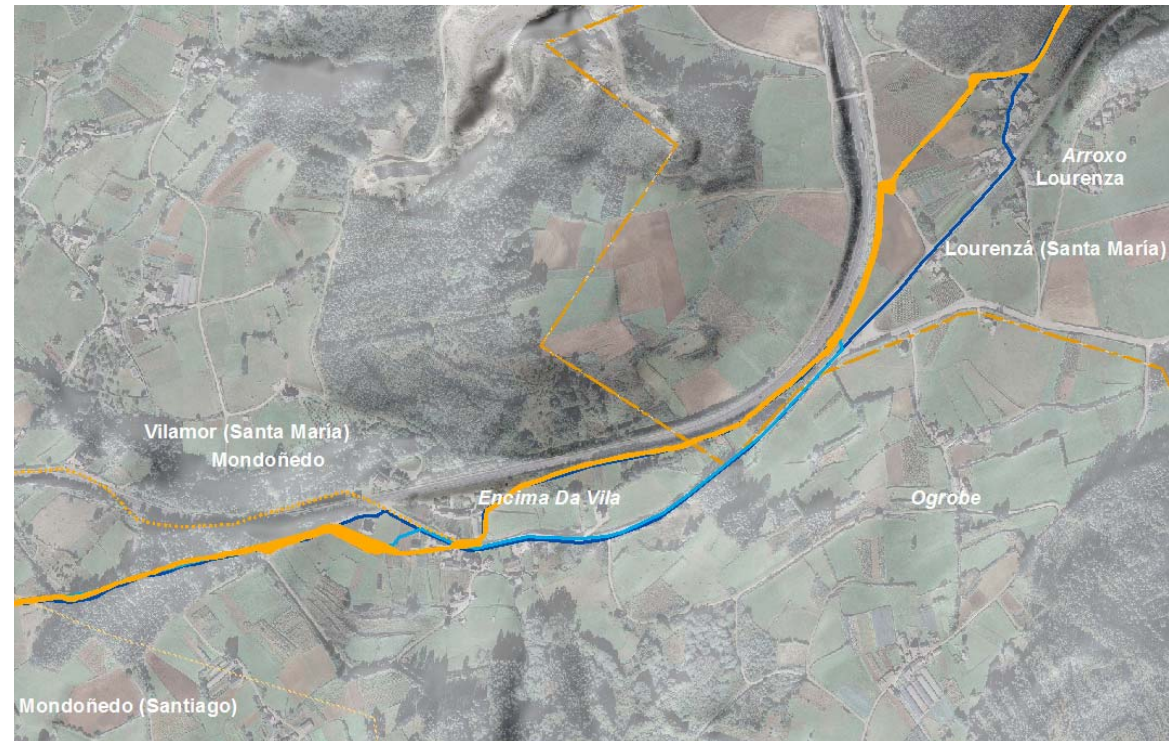


Variación do trazado do Camiño entre o límite co concello de Barreiros e Vilanova de Lourenzá

Trazado do Camiño coincidente con Trazado S.A. Xestión do Plan Xacobeo — Trazado Xunta de Galicia 1997 —

### Tramo Arroxo –Encima da Vila (Mondoñedo)

No tramo entre Arroxo e Encima da Vila, no concello de Mondoñedo propónse un trazado que vai polo norte do núcleo de Arroxo e que recupera o antigo camiño que atravesa Encima da Vila, evitando o paso dos peregrinos pola estreita beiravía da estrada N-634a.



Variación do trazado do Camiño entre O Vilar e O Esfolado

Trazado do Camiño — Trazado Xunta de Galicia 1997 —  
Trazado S.A. Xestión do Plan Xacobeo —

### Camiño Abres - Mondoñedo

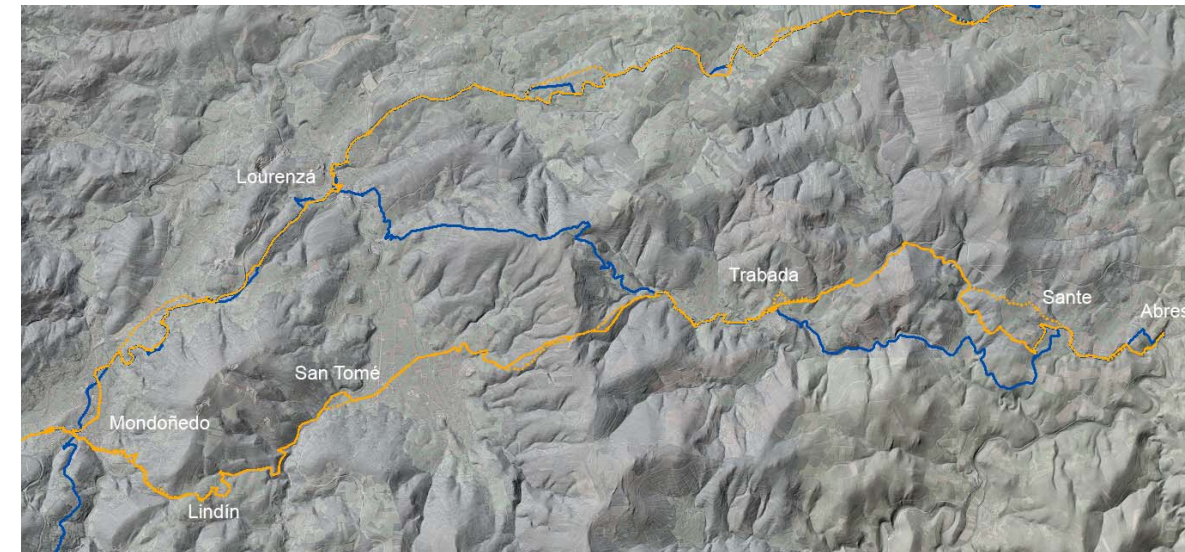
A recuperación do antigo trazado entre Abres e Mondoñedo supón unha importante variación respecto ao trazado actualmente sinalizado pola Sociedade Anónima de Xestión do Plan Xacobeo.

O trazado en uso na actualidade entra en Galicia pola ponte que une Abres con Pedrido, despois de percorrer un pequeno treito pola estrada Vegadeo-Vilagarcía N-640, segue pola estrada LU-6101 pasando polos núcleos de Sante (San Xiao), Casa do Rego, Trabadelas e Trabada. Pasado Trabada a ruta segue pola estrada LU-5508 para continuar por unha pista asfaltada que pasa polos núcleos de A Ribela, O Porto do Malle, A Ermida, Santo Estevo e A Trapa. A partir de este punto se inicia a ascensión ao Alto da Cadeira. Na parte baixa da ladeira pasa polo núcleo de A Órrea. Despois de alcanzar o alto da Cadeira nas proximidades da Ermida de San Marcos, o trazado continúa por unha pista que segue o límite entre os termos municipais de Trabada e Barreiros, para seguir máis adiante por un camiño que atravesa o monte da Paleira. O trazado cruza pola zona norte do Val de Lourenzán, pasando polo núcleo de A Teixeira, ata chegar a Vilanova de Lourenzán, vila na que se une ao trazado que ven de Ribadeo.

O trazado proposto trátase na súa meirande parte dun trazado novo, coincidindo unicamente co trazado actualmente en uso no seu primeiro tramo, na contorna do núcleo de Sante, e na zona na que se sitúa o núcleo urbano de Trabada.

No concello de Lourenzán este novo trazado ten ademais o atractivo de atravesar o Val de Lourenzán pola súa parte central, na zona máis ancha, entrando no val polas inmediacións do Pazo de Tovar para, a continuación, percorrer de leste a oeste a parroquia de San Tomé de Lourenzán.

Tamén dende o punto de vista paisaxístico este trazado ten un grande interese ao permitir dominar todo o val e os montes que o rodean dende a aba do monte dos Cornos, na Serra da Cadeira, antes de cruzalo e atravesar os montes que o separan do val de Mondoñedo.



Variación do trazado do Camiño respecto ao trazado da S.A. de Xestión do Plan Xacobeo entre Abres e Mondoñedo

Trazado do Camiño — Trazado S. A. de Xestión do Plan Xacobeo —

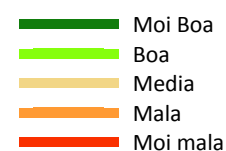
## 2. ESTADO DE CONSERVACIÓN DO CAMIÑO E CALIDADE AMBIENTAL

### Plano de calidade ambiental do Camiño

No seguinte plano representase mediante un código de cores a avaliación da calidade ambiental de cada un dos tramos do Camiño. Os factores que se tiveron en conta para a realización de dita avaliación foron: a calidade da paisaxe inmediato ao Camiño; a percepción que dende el se ten da paisaxe afastada e o seu nivel de calidade; o arborado e a vexetación vinculada ao Camiño; a calidade das edificacións do seu entorno; o grado de conservación da configuración tradicional da traza e por último a existencia de elementos ou circunstancias que poidan supoñer un impacto sobre o Camiño ou a súa contorna.



Valoración da calidade ambiental do Camiño no Concello de Lourenzá



## 3. DESCRICIÓN E CRITERIOS DE PROTECCIÓN DO ÁMBITO DO TERRITORIO HISTÓRICO

Os criterios para a delimitación do ámbito do territorio histórico do Camiño de Santiago Norte baséanse na necesidade de protexer os elementos vinculados ao Camiño no seu entorno mais próximo. Os valos e noiros que definen os seus límites; a vexetación vinculada ao Camiño: aliñacións de árbores, bosques autóctonos; os sistemas de cultivos: agras, prados, cos elementos a eles asociados: socialcos, valos, noiros; as construcións tradicionais: vivendas, hórreos, palleiras e construcións adxectivas en xeral, capelas, igrexas, muíños, etc.; os espazos públicos vinculados ao Camiño: espazos comunitarios dos núcleos, campos da festa, carballeiras, atrios das igrexas e, en xeral, calquera outro elemento de valor relacionado coa traza do Camiño. Por outra banda esta delimitación ten por obxecto a protección da paisaxe inmediato ao Camiño e das vistas sobre a paisaxe mais afastado.

Para a realización da delimitación pátrese dunha banda a cada lado do Camiño dun ancho mínimo aproximado de cen metros que se adapta en función dos elementos a protexer. A delimitación pode verse incrementada para englobalas áreas de protección dos elementos patrimoniais próximos ao Camiño, as delimitacións dos núcleos de poboación polos que pasa ou que se atopan na súa contorna inmediata, e para incrementar a protección de determinadas zonas de interese ambiental, natural ou paisaxístico. Puntualmente en función das características do parcelario ou das edificacións situadas á beira do camiño a delimitación do ámbito de protección pode ter zonas mais estreitas, pero estas sempre terán un ancho superior ao da franxa de trinta metros de protección do contorno definida pola Lei 3/1996 de Protección dos Camiños de Santiago.

Co obxecto de que o perímetro do ámbito do territorio histórico sexa identificable de xeito sinxelo sobre o terreo, este sempre segue as liñas reflectidas nos planos do catastro: límites das parcelas, límites de estradas ou camiños, cursos fluviais, etc. Cando as características do parcelario non fan posible este tipo de delimitación utilízanse liñas que unen elementos identificables sobre o terreo, por exemplo a liña trazada entre dúas esquinas dos peches de fincas.

No concello de Lourenzá o ámbito do territorio histórico abarca partes do territorio das parroquias polas que pasa o Camiño: Santa María de Lourenzá, San Tomé de Lourenzá e Santo Adrao de Lourenzá.

### 3.1. CAMIÑO DE RIBADEO A MONDOÑEDO

#### Tramo Monte Calvario – Vilanova de Lourenzá

Nos primeiros mil seiscientos metros deste tramo o camiño transcorre entre plantacións de eucaliptos, a protección limitase ás primeiras parcelas situadas ás beiras do camiño, exceptuando aqueles casos nos que as primeiras parcelas son moi estreitas, nos que a protección afecta tamén ás parcelas situadas en segunda liña.

No seguinte tramo dun mil douscentos metros ata chegar ao núcleo urbano de Lourenza, o camiño percorre unha zona de parcelas agrícolas. As edificacións concéntranse ás beiras das estradas que levan ao núcleo, cunha separación respecto ao camiño sempre superior a cen metros. O criterio de protección é similar ao do tramo anterior, inclúense no ámbito do territorio histórico as primeiras parcelas situadas xunto ao camiño, salvo naqueles casos en que estas son moi pequenas. O obxecto da delimitación é protexer as vistas da paisaxe rural do entorno de Vilanova de Lourenzá.

No ámbito do núcleo urbano a delimitación do territorio histórico coincide polo seu lado oeste co trazado das vías: estrada a Masma, camiño Bispo Villar-Castro e camiño a Recimil, e polo leste coa rúa as Plazas e os límites das parcelas situadas ao leste do Mosteiro. A delimitación ten por obxecto preservar os

valores patrimoniais e ambientais do conxunto formado polo Mosteiro e o resto das edificacións do núcleo.

#### Tramo Vilanova de Lourenzá - Arroxo

Á saída de Vilanova de Lourenzá inclúense dentro da delimitación os trazados con vestixios históricos situados entre Vilanova e Arroxo. Neste tramo protéxense os valores ambientais das zonas de bosque que atravesan o camiño.

Ao chegar ao núcleo de Arroxo o ámbito de protección se amplía para incluír a totalidade do núcleo e o xacemento do Castro de Flores, situado ao oeste del.

### 3.2. CAMIÑO DE ABRES A MODOÑEDO

#### Tramo Serra da Cadeira, Os Cornos – O Biduido

No primeiro quilómetro e medio despois de pasar a divisoria da Serra da Cadeira o camiño percorre zonas de plantación de eucaliptos sen vistas afastadas. A protección límitase aos primeiros centímetros a cada lado do camiño, seguindo as liñas do parcelario. Ao sur deste tramo amplíase o ámbito para incluír a protección da vexetación de ribeira do regato do Polvoreiro.

Ao chegar ao Val de Lourenzá se ensancha o ámbito do territorio histórico para incorporar os núcleos de A Covela, Combre, As Ribas e Pacio de Tovar, no que se atopa o importante pazo do mesmo nome. Así mesmo inclúense dentro do ámbito os castros de Tercias de Abaixo e de Tacón.

A continuación a delimitación inclúe o núcleo disperso de San Tomé de Lourenzá no que se atopan varios conxuntos de edificacións de interese patrimonial. Nesta zona a delimitación estendese en dirección sueste para incorporar o perímetro de protección do Castro de Rigueira.

### 4. ELEMENTOS PATRIMONIAIS VINCULADOS AO CAMIÑO DE SANTIAGO

#### Elementos patrimoniais dentro do ámbito do territorio histórico

Denominación	Lugar	Parroquia	Tipoloxía	UTM x	UTM y
Pazo de Tovar	San Tomé de Lourenzá	San Tomé de Lourenzá	Castelo	639905	4811438
O Castro de Tacón	San Tomé de Lourenzá	San Tomé de Lourenzá	Castro	639685	4811510
O Castro de Tercias de Abaixo	San Tomé de Lourenzá	San Tomé de Lourenzá	Castro	640458	4811933
Casa con arco e hórreo	San Tomé de Lourenzá	San Tomé de Lourenzá	Casa tradicional	639859	4811801
Capela da Nosa Sra. da O	San Tomé de Lourenzá	San Tomé de Lourenzá	Relixiosa	640183	4811631
Igrexa Parroquial de San Tomé	San Tomé de Lourenzá	San Tomé de Lourenzá	Relixiosa	638703	4810826
Casa Basanta	San Tomé de Lourenzá	San Tomé de Lourenzá	Casa tradicional	638595	4810839
Casa de Banza con solaina	San Tomé de Lourenzá	San Tomé de Lourenzá	Casa tradicional	638444	4810742
Casa na estrada LU-131	San Tomé de Lourenzá	San Tomé de Lourenzá	Casa tradicional	638523	4810630
Casa de Currixo	San Tomé de Lourenzá	San Tomé de Lourenzá	Casa tradicional	637712	4810590
Casa na estrada LU-131 I no barrio da Pontenova	San Tomé de Lourenzá	San Tomé de Lourenzá	Casa tradicional	638558	4810782
Casa na estrada LU-131 II no barrio da Pontenova	San Tomé de Lourenzá	San Tomé de Lourenzá	Casa tradicional	638528	4810724
Casa Palacios	San Tomé de Lourenzá	San Tomé de Lourenzá	Casa tradicional	638710	4810603
Casa na estrada LU-131. Casa Gayoso	San Tomé de Lourenzá	San Tomé de Lourenzá	Casa tradicional	638559	4810653
Nova Casa Reitoral	San Tomé de Lourenzá	San Tomé de Lourenzá	Relixiosa	638646	4810775
Casa fronte á nova Reitoral	San Tomé de Lourenzá	San Tomé de Lourenzá	Casa tradicional	638674	4810758
Antiga Casa Reitoral	San Tomé de Lourenzá	San Tomé de Lourenzá	Relixiosa	638634	4810757
Casa con arco e hórreo	San Tomé de Lourenzá	San Tomé de Lourenzá	Casa tradicional	639870	4811804
Pazo de Tovar	San Tomé de Lourenzá	San Tomé de Lourenzá	Civil	639924	4811415
Muíño-Lavadoiro	San Tomé de Lourenzá	San Tomé de Lourenzá	Muíño	638812	4811088
Muíño de auga no río Baos	San Tomé de Lourenzá	San Tomé de Lourenzá	Muíño	637888	4810616
Fonte-Lavadoiro do cura	San Tomé de Lourenzá	San Tomé de Lourenzá	Fonte	638609	4810777
Fonte-Lavadoiro do Leal	San Tomé de Lourenzá	San Tomé de Lourenzá	Fonte	638756	4810806
Fonte dos Santos	San Tomé de Lourenzá	San Tomé de Lourenzá	Fonte	639970	4811572
O Castro de Rigueira	Santo Adrao de Lourenzá	Santo Adrao de Lourenzá	Castro	638961	4810481
Capela de San Pedro	Santo Adrao de Lourenzá	Santo Adrao de Lourenzá	Relixiosa	640218	4811272
Castro de Flores	Lourenzá	Lourenzá (Santa María)	Castro	635708	4813051
Capela de Sta. Cruz	Lourenzá	Lourenzá (Santa María)	Relixiosa	637954	4815152
Capela da Nosa Sra. de Gracia	Lourenzá	Lourenzá (Santa María)	Relixiosa	637655	4814678
Mosteiro de San Salvador, Claustro e dependencias	Lourenzá	Lourenzá (Santa María)	Relixiosa	637800	4814742
Mosteiro de S. Salvador-Igrexa Monástica	Lourenzá	Lourenzá (Santa María)	Relixiosa	637800	4814708
Cemiterio de Sta. María de Lourenzá	Lourenzá	Lourenzá (Santa María)	Relixiosa	637540	4814422
Casa con dous Escudos	Lourenzá	Lourenzá (Santa María)	Civil	637663	4814807
Casa con Escudo	Lourenzá	Lourenzá (Santa María)	Civil	637663	4814791

Denominación	Lugar	Parroquia	Tipoloxía	UTM x	UTM y
Casa con Escudo	Lourenzá	Lourenzá (Santa María)	Civil	637677	4814744
Conxunto de edificios na rúa Muíño do Frade	Lourenzá	Lourenzá (Santa María)	Civil	637807	4814932
Casa do Concello	Lourenzá	Lourenzá (Santa María)	Civil	637741	4814722
Casa de Oia	Lourenzá	Lourenzá (Santa María)	Civil	637821	4814660
Casa Indiana de Miguelito	Lourenzá	Lourenzá (Santa María)	Civil	637806	4814633
Casa Indiana na Glorieta J. Minguillón	Lourenzá	Lourenzá (Santa María)	Civil	637654	4814920
Casa Modernista na Glorieta J. Minguillón	Lourenzá	Lourenzá (Santa María)	Civil	637642	4814901
Casa Reitoral Villa Aurora	Lourenzá	Lourenzá (Santa María)	Relixiosa	637685	4814860
Casa Tito	Lourenzá	Lourenzá (Santa María)	Civil	637683	4814685
Escola Vella na Praza Conde Santo	Lourenzá	Lourenzá (Santa María)	Civil	637833	4814711
Casa en Paseo de Día, 2	Lourenzá	Lourenzá (Santa María)	Civil	637781	4814653
Casa en Paseo de Día, 8	Lourenzá	Lourenzá (Santa María)	Civil	637827	4814628
Casa Modernista	Lourenzá	Lourenzá (Santa María)	Civil	637751	4814653
Casa Modernista	Lourenzá	Lourenzá (Santa María)	Civil	637758	4814631
Casa Modernista	Lourenzá	Lourenzá (Santa María)	Civil	637677	4814732
Casa Modernista	Lourenzá	Lourenzá (Santa María)	Civil	637679	4814723
Casa ó carón da Casa Tito	Lourenzá	Lourenzá (Santa María)	Civil	637697	4814686
Praza Linares Rivas, 11	Lourenzá	Lourenzá (Santa María)	Civil	637689	4814710
Praza Linares Rivas, 12	Lourenzá	Lourenzá (Santa María)	Civil	637698	4814707
Praza Linares Rivas, 13	Lourenzá	Lourenzá (Santa María)	Civil	637709	4814712
Casa Modernista	Lourenzá	Lourenzá (Santa María)	Civil	637786	4814583
Casa en Avda. Mondoñedo, 14	Lourenzá	Lourenzá (Santa María)	Civil	637754	4814617
Casa en Avda. Mondoñedo, 16	Lourenzá	Lourenzá (Santa María)	Civil	637750	4814607
Casa en Avda. Mondoñedo, 18	Lourenzá	Lourenzá (Santa María)	Civil	637749	4814594
Casa en Avda. Mondoñedo, 13	Lourenzá	Lourenzá (Santa María)	Civil	637763	4814539
Casa en Avda. Mondoñedo, 1	Lourenzá	Lourenzá (Santa María)	Civil	637779	4814645
Casa en Avda. Mondoñedo, 3	Lourenzá	Lourenzá (Santa María)	Civil	637785	4814633
Casa en Avda. Mondoñedo, 4	Lourenzá	Lourenzá (Santa María)	Civil	637723	4814674
Praza Conde Santo	Lourenzá	Lourenzá (Santa María)	Civil	637773	4814689
Palco da Música na Praza Conde Santo	Lourenzá	Lourenzá (Santa María)	Civil	637796	4814680
Fonte da Gracia	Lourenzá	Lourenzá (Santa María)	Fonte	637596	4814645
Fonte do Adro	Lourenzá	Lourenzá (Santa María)	Fonte	637766	4814668
Pombal do Mosteiro de San Salvador	Lourenzá	Lourenzá (Santa María)	Outros	637792	4814873
Muíño de auga do Frade no río Baos	Lourenzá	Lourenzá (Santa María)	Muíño	637825	4814964
Casa con muíño no río Baos	Lourenzá	Lourenzá (Santa María)	Casa tradicional	637933	4814992
Ponte de pedra no río Batán	Lourenzá	Lourenzá (Santa María)	Ponte	637630	4814940
Ponte sobre o río Batán	Lourenzá	Lourenzá (Santa María)	Ponte	637664	4814953

## 5. ANEXO FOTOGRÁFICO

Tramo Monte Calvario -  
Vilanova de Lourenzá



CNCA301001.JPG



CNCA301002.JPG



CNCA301003.JPG



CNCA301004.JPG



CNCA301005.JPG



CNCA301006.JPG



CNCA302001.JPG



CNCA303001.JPG



CNCA303002.JPG



CNCA303003.JPG



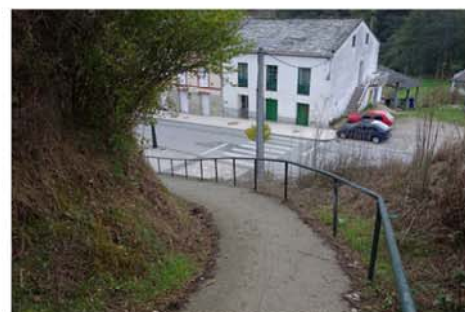
CNCA303004.JPG



CNCA303005.JPG



CNCA303006.JPG



CNCA303007.JPG



CNCA303008.JPG

Tramo: Vilanova de Lourenzá -  
Arroxo



CNCA304001.JPG



CNCA305001.JPG



CNCA305002.JPG



CNCA305003.JPG



CNCA305004.JPG



CNCA305005.JPG



CNCA305006.JPG



CNCA306001.JPG



CNCA306002.JPG



CNCA306003.JPG



CNCA307001.JPG



CNCA307002.JPG



CNCA307003.JPG



CNCA307004.JPG



CNCA307005.JPG



CNCA307006.JPG



CNCA307007.JPG



CNCA307008.JPG



CNCA307009.JPG



CNCA307010.JPG



CNCA307011.JPG



CNCA307012.JPG



CNCA307013.JPG



CNCA307014.JPG



CNCA307015.JPG



CNCA307016.JPG



CNCA307017.JPG



CNCA307018.JPG



CNCA307019.JPG



CNCA307020.JPG



CNCA308001.JPG



CNCA308002.JPG



CNCA308003.JPG



CNCA308004.JPG

Tramo: Serra da Cadeira,  
Os Cornos- O Biduido



CNCA309001.JPG



CNCA309002.JPG



CNCA309003.JPG



CNCA309004.JPG



CNCA309005.JPG



CNCA309006.JPG



CNCA309007.JPG



CNCA309008.JPG



CNCA309009.JPG



CNCA309010.JPG



CNCA309011.JPG



CNCA309012.JPG



CNCA309013.JPG



CNCA309014.JPG



CNCA309015.JPG



CNCA309016.JPG



CNCA309017.JPG



CNCA309018.JPG



CNCA309019.JPG



CNCA309020.JPG



CNCA309021.JPG



CNCA309022.JPG



CNCA309023.JPG



CNCA309024.JPG



CNCA309025.JPG



CNCA309026.JPG



CNCA309027.JPG



CNCA309028.JPG



CNCA309029.JPG



CNCA309030.JPG

## 6. ANEXO PLANOS