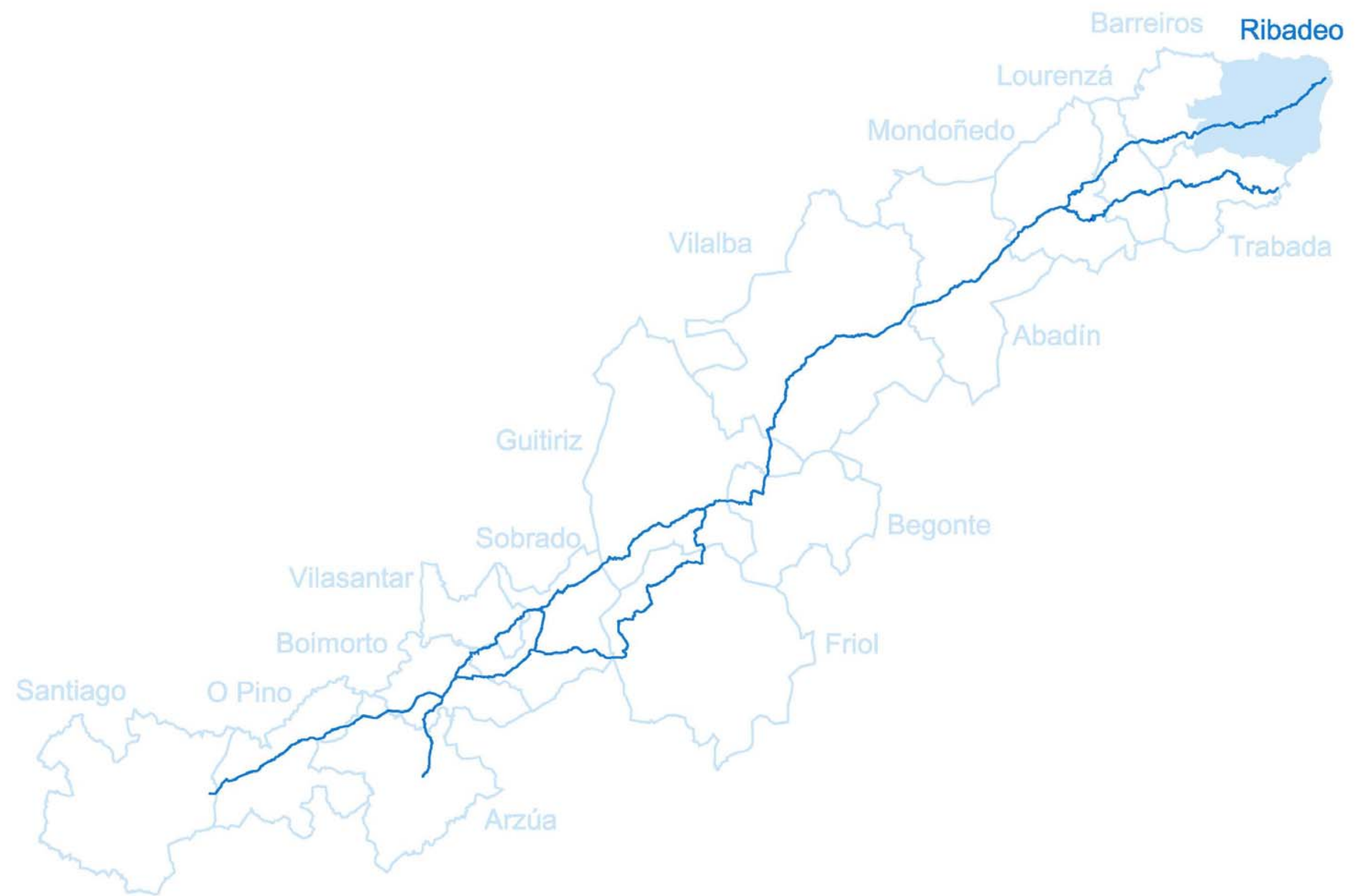


CONCELLO DE RIBADEO

SEPARATA N. 01



ÍNDICE

1.	DESCRIBIÓN E XUSTIFICACIÓN DO TRAZADO	1
1.1.	DESCRIBIÓN DA PROPOSTA.....	1
1.2.	XUSTIFICACIÓN DA PROPOSTA DO CAMIÑO.....	1
1.2.1.	O CAMIÑO NA CARTOGRAFÍA HISTÓRICA	2
1.2.2.	PROPOSTAS ANTERIORES DE TRAZADO.....	4
2.	ESTADO DE CONSERVACIÓN DO CAMIÑO E CALIDADE AMBIENTAL.....	6
3.	DESCRIBIÓN E CRITERIOS DE PROTECCIÓN DO ÁMBITO DO TERRITORIO HISTÓRICO	6
4.	ELEMENTOS PATRIMONIAIS VINCULADOS AO CAMIÑO DE SANTIAGO	7
5.	ANEXO FOTOGRÁFICO	9
6.	ANEXO PLANOS.....	17

1. DESCRICIÓN E XUSTIFICACIÓN DO TRAZADO

1.1. DESCRICIÓN DA PROPOSTA

Descrición do trazado

O trazado do Camiño de Santiago Norte no concello de Ribadeo percorre as parroquias de Santa María de Ribadeo, San Xoán de Ove, San Vicente de Covelas e San Pedro de Arante.

O percorrido do Camiño Norte en Galicia iniciase no porto de Porcillán en Ribadeo, ao que os peregrinos chegaban nos barcos que facían o porto entre as dúas ribeiras do río Eo.

O trazado do camiño que se inicia no peirao de Porcillán atravesa o núcleo urbano seguindo a antiga rúa Maior, cuxo trazado correspondese co da actual rúa Amando Pérez, pasa polo lateral do antigo Campo da Vila, hoxe chamada Praza de España, e continúa pola rúa de San Francisco, pasando xunto á igrexa de San Francisco, situada na esquina oeste da praza. Despois de atravesar a rúa José Vicente Pérez Martínez o trazado continúa pola rúa de San Francisco, ata encontrarse coa rúa Deputación, pola que segue en dirección oeste, cara á rúa de San Lázaro.

O camiño segue pola rúa de San Lázaro, pasando xunto á capela do mesmo nome. O trazado histórico continuaba polo camiño da Pega. Na actualidade para salvar o paso sobre a estrada que une a Vilavella con Dompniñor propónse o trazado alternativo que percorre o primeiro tramo da estrada de Vilela e que continúa pola rúa Pintor Fierros e polo camiño de Obe ata chegar ao núcleo de A Eirexa.

O percorrido segue durante un treito de dous quilómetros e medio unha pista que vai en dirección sueste paralela á estrada LU-5207, ca que se xunta tras cruzar o río de Ramos. Neste treito o camiño pasa ao oeste do núcleo de Santa Cruz. Mais adiante pasa xunto ás casas de O Valín, ao oeste do lugar de Saixadelo e antes de unirse á LU-5207 deixa ao suroeste o núcleo de Pastoriza.

O trazado do camiño coincide co da estrada LU-5207 ata chegar ao núcleo de Vilela. Neste percorrido pola estrada o camiño pasa tamén xunto ao núcleo da Casa da Hedra

En Vilela o trazado abandona a estrada LU-5207. Tras bordear o núcleo polo sur, o trazado segue un camiño que rodea o Monte do Carril, pasando polo lugar chamado Celeirós, para seguir a través do bosque ata O Vilar. Continúa por unha senda que bordea polo sur o Monte de Foxas ata chegar ao lugar de A Cabana. A continuación segue por unha pista que leva ao núcleo de San Vicente, e continua bordeando polo sur o Monte Esfolado ata cruzar a estrada LU-133 ao norte do núcleo do Esfolado. O camiño continúa pola pista que une O Esfolado co núcleo de A Ponte, seguindo polo camiño que despois de pasar ao norte do núcleo de Vilamariz atravesa o monte de Costa de Arante, Pena do Corvo e Monte da Agu, ata chegar ao límite do termo municipal nas proximidades do núcleo de Vilamartín Pequeno, xa no concello de Barreiros.

Trazado complementario Ponte dos Santos – Peirao de Porcillán

Co obxecto de facilitar o acceso ao inicio do camiño no embarcadoro de Porcillán aos peregrinos que atravesan a ría pola ponte dos Santos, se delimita un trazado complementario que baixa da ponte pola estrada que vai paralela á autoestrada A-8 no seu lado sur, despois de facer una curva cara ao sur, xira cento oitenta grados para seguir en dirección norte pola avenida de Rosalía de Castro, pasa por debaixo da autoestrada do Cantábrico, A-8, e volve a xirar noventa grados para seguir en dirección este pola estrada de servizo situada no lado norte da A-8. Esta estrada entronca coa estrada do Faro nas proximidades do albergue de peregrinos, pola que continúa en dirección sur, para volver a pasar baixo a autoestrada.

O trazado segue pola estrada do Faro paralelo á costa, pasa xunto á capela de San Miguel de Ribadeo, ata chegar á rúa San Miguel. Dende esta rúa o trazado descende cara ao peirao de Porcillán pola rúa Baixada Guimarán.

Trazado con vestixios históricos A Veigadaaira – A Eirexa (San Xoán de Ove)

Á Saída de Ribadeo, entre A Veigadaaira e A Eirexa, San Xoán de Ove, o trazado orixinal do camiño veuse afectado pola construción da estrada de circunvalación que une a estrada N-642 coa autoestrada A-8 e, mais adiante pola vía férrea e a pista que une Ove ca estación de ferrocarril. O trazado orixinal, que aínda se pode rastrear sobre o terreo, incorporase á delimitación como trazado con vestixios históricos.

Trazado con vestixios históricos A Ponte – Vilamariz

Entre A Ponte e Vilamariz, na parroquia de San Vicente de Covelas, parte do trazado orixinal do camiño atopase perdido, non figurando como camiño público nos planos do catastro. Sen embargo dito trazado segue sendo recoñecible sobre o terreo e nas fotografías aéreas do voo do ano 1956, polo que se incorpora á delimitación como trazado con vestixios históricos.

Trazado con vestixios históricos Costa de Arante – Monte da Aguá

Entre a Costra de Arante e o Monte da Aguá, na parroquia de San Pedro de Arante, nas proximidades ao límite co municipio de Barreiros, hai un tramo perdido duns novecentos metros. O seu trazado orixinal pódese identificar nas fotografías do voo do 1956, polas formas do catastro e as pegadas existentes sobre o terreo, polo que dito trazado se incorpora á delimitación como trazado con vestixios históricos.

1.2. XUSTIFICACIÓN DA PROPOSTA DO CAMIÑO

A proposta de trazado do camiño parte das informacións históricas sobre as rutas utilizados polos peregrinos que arribaban aos portos cantábricos e seguían o camiño a pé cara a Santiago de Compostela. Entre as varias descrições do camiño realizadas por peregrinos a través da historia a que refire con maior detalle o trazado do camiño Norte é a realizada polo peregrino francés Jean Pierre Racq, que fixo a súa viaxe a Santiago no ano 1790. No seu texto se indica o paso polos seguintes lugares identificables na cartografía histórica: Ribadeo, Mondoñedo, Vilalba, Parga, Grixalba, San Bartolomé de la Mota e Sta. Igrexa (quizá unha referencia as dúas igrexas de Sabugueira xunto a A Lavacolla). As referencias ás edificacións e outros elementos vinculados ao camiño, como poden ser os hospitais de peregrinos establecidos ao longo do seu percorrido, serven para establecer e corroborar o seu trazado. Do mesmo xeito a relación co fenómeno da peregrinación dalgúns topónimos e microtopónimos permiten confirmar zonas e puntos de paso do camiño.

Para a definición da traza pátense da análise da cartografía histórica, sobre a que é posible identificar os antigos camiños reais, cuxo trazado pódese considerar herdeiro do dos antigos camiños de longo percorrido utilizados dende finais da Idade Media.

Nun seguinte paso realizase aproximación mais precisa, buscando a identificación dos trazados históricos no viario aínda existente na actualidade. Isto realizase mediante o estudo das fotografías aéreas do voo dos anos 1956-57 (Voo Americano) e a súa comparación cas fotografías aéreas actuais e os planos catastrais actuais e históricos, nos que é posible identificar camiños perdidos que seguen sendo de propiedade pública ou formas do parcelario que denotan a presenza de antigos trazados.

A delimitación definitiva da traza levase a cabo trala comprobación sobre o terreo das hipótese formuladas con anterioridade. Para isto levouse a cabo unha intensa labor de traballo de campo, que inclúe a documentación fotográfica do territorio que percorre o camiño e a recompilación de testemuñas dos veciños dos lugares da súa contorna, mediante metodoloxía etnográfica.

Trazado Ribadeo - Mondoñedo

Dende mediados da Idade Media o desenvolvemento urbano de Ribadeo e o traslado da sé episcopal de San Martiño de Mondoñedo ó seu actual emprazamento en Vilamaior de Brea (1113) operou importantes modificacións na ruta dos peregrinos. En primeiro lugar, converténdose o paso da ría en barca ata Porcillán nunha alternativa máis desexable, pola existencia do hospital ribadense de San Sebastián. E nun segundo termo, determinando fortemente o paso dos peregrinos polo val de Mondoñedo, onde a nova vila ofrecía tamén servizo hospitalario, xunto coa posibilidade de visitar as reliquias da súa catedral

Os referentes principais para a definición do trazado dos camiños polos que transcorría o Camiño Norte dende a idade Moderna son a Carta Geométrica de Galicia de Domingo Fontán, do ano 1845 e os planos provinciais de Lugo e A Coruña de Francisco Coello e Pascual Madoz dos anos 1864 e 1865 respectivamente. Nestes planos recóllense con precisión os camiños que no tempo de Fontán aínda atopábanse en uso e que en liñas xerais coincidirían cos trazados dos camiños fixados dende finais da Idade Media.

Como documento anterior á Carta de Domingo Fontán que contribúe a corroborar a validez dos planos antes sinalados utilízase o Plano do Bispado de Mondoñedo do ano 1764 realizado por José Cornide no que figura con precisión o trazado do Camiño entre Ribadeo e Grixalba, no concello de Sobrado.

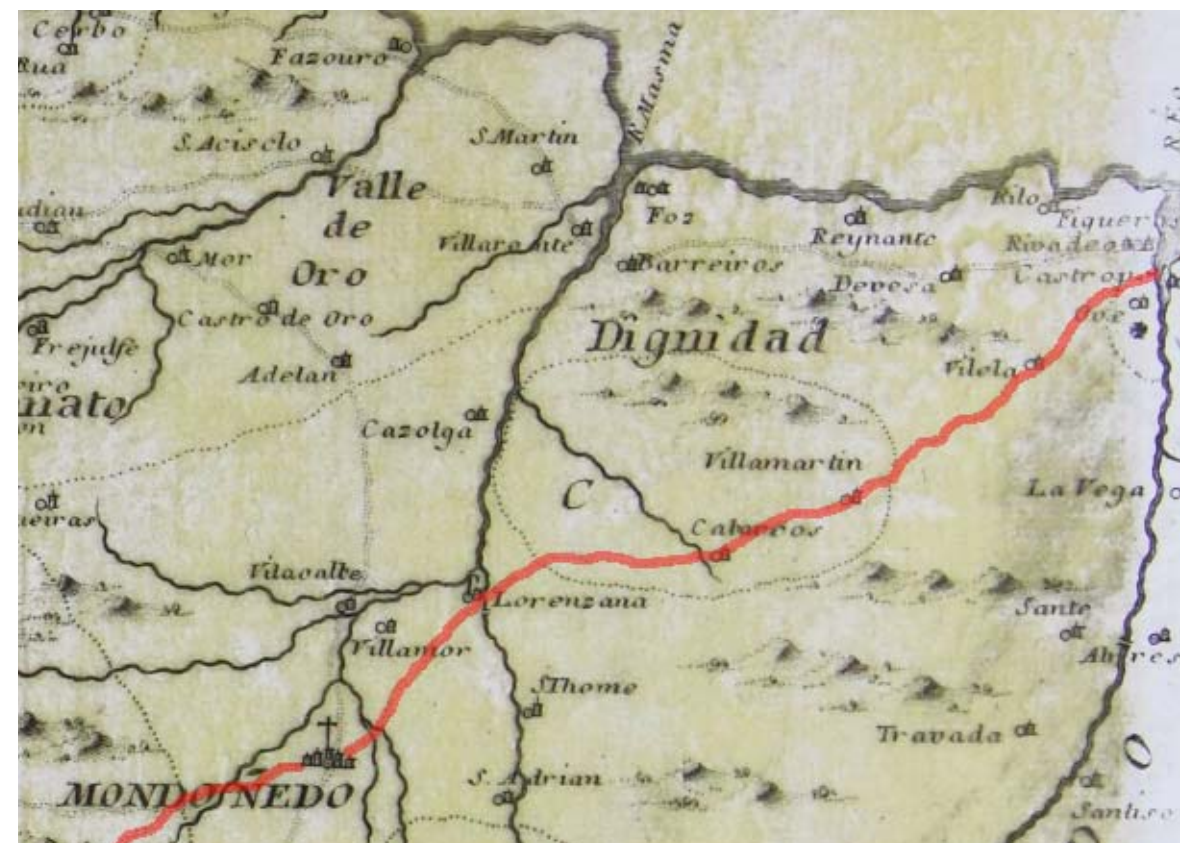
Outro plano histórico de interese para a definición deste tramo do camiño e o de Tomás López do ano 1784, que aínda que se trata de dun traballo de gabinete baseado en informacións procedentes de diversas fontes, entre elas José Cornide, ven a corroborar e a matizar as informacións aportadas por outros autores.

1.2.1. O CAMIÑO NA CARTOGRAFÍA HISTÓRICA

Plano do Bispado de Mondoñedo de José Cornide (1764)

No Plano do Bispado de Mondoñedo de José Cornide do ano 1764 figura con claridade o camiño que unía Ribadeo con Mondoñedo pasando por Ove, Vilela, Vilamrtín, Cabarcos e Lourenzá.

Respecto ao trazado do Camiño entre Lourenzá e Mondoñedo a única referencia que figura no plano é que este pasaba ao oeste de Villamor.



Plano do Bispado de Mondoñedo de José Cornide (1764)

Mapa Xeográfico do Reino de Galicia de Tomás López (1784)

No plano recollese o camiño que partindo de Ribadeo deixa ao leste Ove e Pastoriza e pasa por Vilela, La Puente (A Ponte), Villamartín e Lorenzana (Lourenzá). Entre Lourenzá e Mondoñedo segue un trazado paralelo ao río Masma, deixando Villamor e Masma ao oeste do seu trazado.



Mapa Xeográfico do Reino de Galicia de Tomás López (1784)

Carta Geométrica de Galicia de Domingo Fontán (1845)

Segundo este plano o camiño pasaba polos lugares de Ove, Vilela, Cuvelas (hoxe Covelas), La Puente (actual A Ponte) e Arante. O trazado continuaba polo norte de Villamartín, deixaba ao sur San Xulián de Cabarcos, pasaba por Ladrido e seguía polo norte de San Xusto de Cabarcos para despois de atravesar o Monte Calvario chegar a Lourenzá.

O camiño entre Lourenzá e Mondoñedo pasaba por Arrojo, deixaba ao oeste Villamor, seguía por Grobe (Ogrobe) e continuaba por El Pedrido e San Lázaro ata chegar a Mondoñedo.

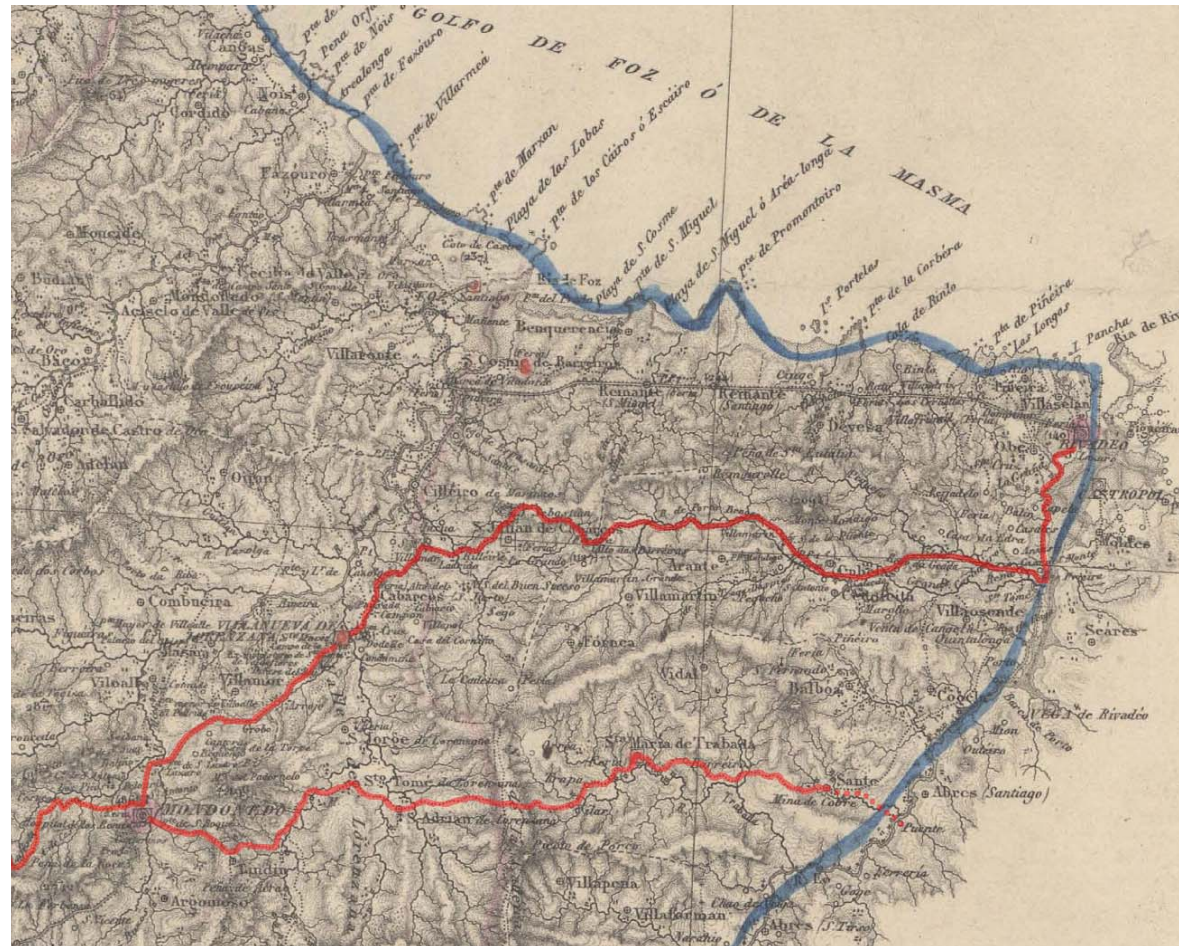


Carta Geométrica de Galicia de Domingo Fontán (1845)

Plano de Lugo de Francisco Coello y Pascual Madoz (1864)

No plano de Lugo de Francisco Coello figura un camiño que parte de Ribadeo en vai en dirección sur bordeando a marxe esquerda da ría ata a zona na que se sitúan os núcleos de Frieira e Reme, que aparecen recollidos no plano. Desde este punto o camiño vai en dirección oeste pasando entre Cobelas e Cedofeita para a continuación bordear o Monte Mondigo e pasar por Villamarín (Vilamariz) e continuar polo norte de San Pedro de Arante e de Vilamartín, xa no actual concello de Barreiros. O trazado segue por San Xulián de Cabarcos, Ladrido, Villamar, San Xusto de Cabarcos, Pusada e Lourenzá.

O camiño entre Lourenzá e Mondoñedo pasaba por Arrojo, deixaba ao oeste o núcleo de Villamor, continuaba pasando por Grobe (actual Ogrobe), seguía polo oeste de San Pedro de la Torre e Reguengo. Cruzaba pola ponte de San Paio o Rego de Valiñadares e continuaba por San Lázaro ata chegar a Mondoñedo.



Plano de Lugo de Francisco Coello e Pascual Madoz (1864)

1.2.2. PROPOSTAS ANTERIORES DE TRAZADO

A continuación sinálanse as variacións do trazado proposto respecto ás propostas feitas con anterioridade: o trazado que figura no expediente de delimitación do Camiño do Norte, ruta da costa, posto a exposición pública por Acordo do 12 de novembro de 1997, cuxo procedemento no foi resolto, e o trazado realizado pola Sociedade Anónima de Xestión do Plan Xacobeo, que é o sinalizado na actualidade.

Trazado entre A Veigadaira e A Eirexa (San Xoán de Ove)

Entre A Vegadaira e A Eirexa (San Xoán de Ove) hai unha pequena variación entre os trazados da Xunta de Galicia de 1997 e o do Xacobeo respecto ao trazado proposto, debido á perda dun tramo do camiño pola construción da estrada de circunvalación da vila. Neste caso o criterio adoptado foi o de manter o trazado orixinal na maior parte posible, aínda que isto supoña facer unha volta para conectar co viaduto construído para pasar sobre a nova estrada, quedando a recuperación do tramo perdido condicionada pola construción dun paso que lle dea continuidade.

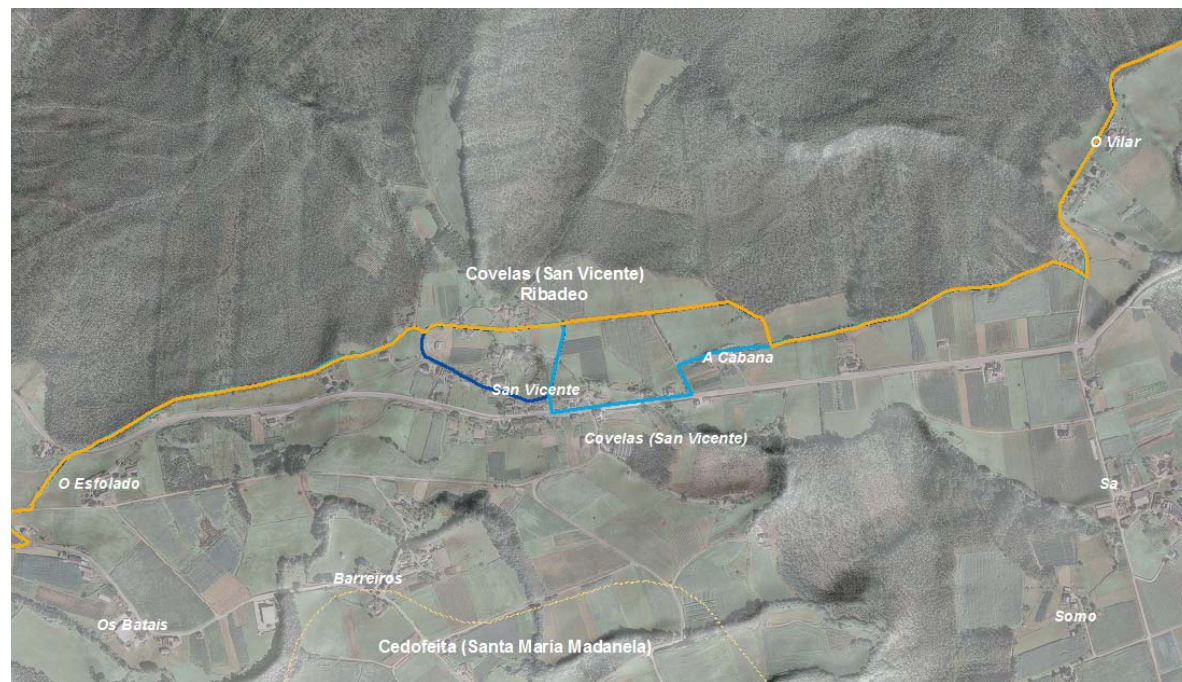


Variación do trazado entre A Veigadaira e A Eirexa (San Xoán de Ove)
Trazado do Camiño — Trazado Xunta de Galicia 1997 —
Trazado S.A. Xestión do Plan Xacobeo —

Tramo O Vilar – O Efolado

O trazado posto a exposición pública pola Xunta de Galicia no ano 1997 entre os núcleos de O Vilar e Efolado vai pola beiravía da estrada LU-133. O trazado da S.A. de Xestión do Plan Xacobeo se desvía do traxecto para pasar polo núcleo de San Vicente. O trazado proposto segue un camiño situado ao norte da estrada, que bordea o Monte das Foxas pasando polo norte dos núcleos de A Cabana e San Vicente. Este trazado considerase mais acorde cas características dos camiños de longo percorrido que non tiñan que atravesar necesariamente os núcleos, senón que seguían o trazado mais lóxico ente os puntos que unían, facendo as conexións cos núcleos da súa contorna mediante camiños secundarios.

O trazado entre a Ponte dos Santos e o peirao de Porcillán inclúese como trazado complementario para facilitar o acceso dos peregrinos que atravesen a ría pola ponte.



Variación do trazado do Camiño entre O Vilar e O Esfolado

Trazado do Camiño  Trazado Xunta de Galicia 1997 
Trazado S.A. Xestión do Plan Xacobeo 

Tramo A Casa de Hedra - Vilela

No tramo entre a Casa da Hedra e Vilela se producen diferenzas entre o trazado da Xunta de Galicia de 1997 e o do Plan Xacobeo, tendo en consideración que os trazados do ano 1997 non seguen tramos definidos como públicos nos planos do catastro adoitase manter o trazado sinalizado polo Xacobeo.

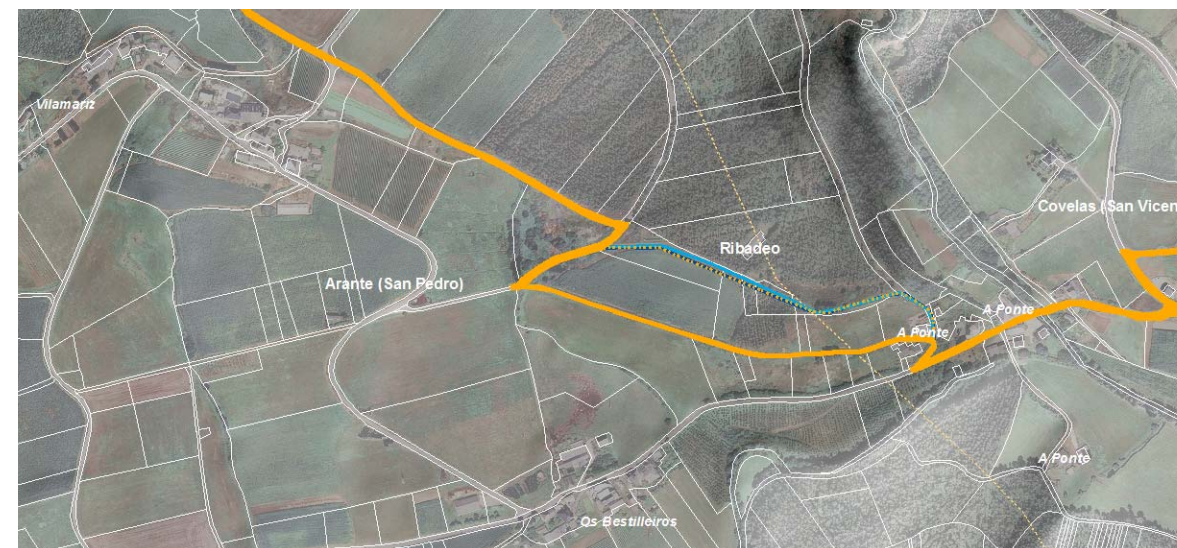


Variación do trazado do Camiño entre A Casa de Hedra e Vilela

Trazado do Camiño coincidente co da  S.A. de Xestión do Plan Xacobeo 
Trazado Xunta de Galicia 1997 

Trazado entre A Ponte de Vilamariz

Parte do trazado entre A Ponte e Vilamariz que figura na delimitación posta a exposición pública no ano 1997 atópase perdido e non figura como camiño público nos planos do catastro. Adoitase un trazado alternativo e o treito perdido mantense como trazado con vestixios históricos.



Variación do trazado do Camiño entre A Ponte de Vilamariz

Trazado do Camiño  Trazado Xunta de Galicia 1997 

Trazado entre Vilamariz e Vilamartín Pequeno (Barreiros)

O trazado entre Vilamariz e Vilamartín Pequeno, no concello de Barreiros, que figura no expediente posto a exposición pública no ano 1997 non coincide co sinalizado pola Sociedade Anónima de Xestión do Plan Xacobeo. Tendo en consideración a posible veracidade de ambos trazados e que o delimitado no ano 1997 atopase parcialmente perdido, mantense como trazado proposto o sinalizado polo Xacobeo.



Variación do trazado do Camiño entre Vilamariz e Vilamartín Pequeno (Barreiros)

Trazado do Camiño  Trazado Xunta de Galicia 1997 
Coincidente co da S.A. de Xestión do Plan Xacobeo 

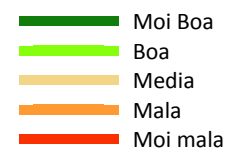
2. ESTADO DE CONSERVACIÓN DO CAMIÑO E CALIDADE AMBIENTAL

Plano de calidade ambiental do Camiño

No seguinte plano representase mediante un código de cores a avaliación da calidade ambiental de cada un dos tramos do Camiño. Os factores que se tiveron en conta para a realización de dita avaliación foron: a calidade da paisaxe inmediato ao Camiño; a percepción que dende el se ten da paisaxe afastada e o seu nivel de calidade; o arborado e a vexetación vinculada ao Camiño; a calidade das edificacións do seu entorno; o grado de conservación da configuración tradicional da traza e por último a existencia de elementos ou circunstancias que poidan supoñer un impacto sobre o Camiño ou a súa contorna.



Valoración da calidade ambiental do Camiño no Concello da Ribadeo



3. DESCRICIÓN E CRITERIOS DE PROTECCIÓN DO ÁMBITO DO TERRITORIO HISTÓRICO

Os criterios para a delimitación do ámbito do territorio histórico do Camiño de Santiago Norte baséanse na necesidade de protexer os elementos vinculados ao Camiño no seu entorno máis próximo. Os valos e noiros que definen os seus límites; a vexetación vinculada ao Camiño: aliñacións de árbores, bosques autóctonos; os sistemas de cultivos: agras, prados, cos elementos a eles asociados: socialcos, valos, noiros; as construcións tradicionais: vivendas, hórreos, palleiras e construcións adxectivas en xeral, capelas, igrexas, muíños, etc.; os espazos públicos vinculados ao Camiño: espazos comunitarios dos núcleos, campos da festa, carballeiras, atrios das igrexas e, en xeral, calquera outro elemento de valor relacionado coa traza do Camiño. Por outra banda esta delimitación ten por obxecto a protección da paisaxe inmediato ao Camiño e das vistas sobre a paisaxe máis afastado.

Para a realización da delimitación pártese dunha banda a cada lado do Camiño dun ancho mínimo de cen metros que se adapta en función dos elementos a protexer. A delimitación pode verse incrementada para englobalas áreas de protección dos elementos patrimoniais próximos ao Camiño, as delimitacións dos núcleos de poboación polos que pasa ou que se atopan na súa contorna inmediata, e para incrementar a protección de determinadas zonas de interese ambiental, natural ou paisaxístico. Puntualmente en función das características do parcelario ou das edificacións situadas á beira do camiño a delimitación do ámbito de protección pode ter zonas máis estreitas, pero estas sempre terán un ancho superior ao da franxa de trinta metros de protección do contorno definida pola Lei 3/1996 de Protección dos Camiños de Santiago.

Co obxecto de que o perímetro do ámbito do territorio histórico sexa identificable de xeito sinxelo sobre o terreo, este sempre segue as liñas reflectidas nos planos do catastro: límites das parcelas, límites de estradas ou camiños, cursos fluviais, etc. Cando as características do parcelario non fan posible este tipo de delimitación utilízanse liñas que unen elementos identificables sobre o terreo, por exemplo a liña trazada entre dúas esquinas dos peches de fincas.

No concello de Ribadeo o ámbito do territorio histórico abarca partes do territorio das parroquias polas que pasa o Camiño: Santa María de Ribadeo, San Xoán de Ove, San Vicente de Covelas e San Pedro de Arante.

A continuación se describen os principais elementos que condicionan a delimitación do ámbito do territorio histórico nos distintos tramos:

Entre o porto de Porcillán e a avenida de Asturias a protección do camiño queda incluída na delimitación do conxunto histórico da Vila de Ribadeo, declarada por Decreto 266/2004 de 11 de novembro.

A partir da rúa de San Lázaro amplíase o ámbito de protección para incluílas edificacións e os terreos da periferia da cidade máis próximas ao camiño, co obxecto de protexer preservar as características da paisaxe da contorna do núcleo urbano, de maneira especial as vistas da ría de Ribadeo, dos montes e dos prados situados nas súas marxes.

No ámbito de protección inclúese a trazado con vestixios históricos do antigo tramo entre a rúa de San Lázaro e A Eirexa, que seguía a traza das pistas denominadas na actualidade camiño da Pega e camiño da Veiga da Aira, cuxa continuidade veuse interrompida pola construción da vía de conexión entre a autoestrada do Cantábrico A-8 e a estrada N-642, e a continuación deste antigo trazado entre a pista chamada camiño de Ove e A Eirexa.

Xa fora da periferia do núcleo urbano a delimitación do territorio histórico inclúe os núcleos de Chao de Ove, A Eirexa e Santa Cruz. No tramo entre a Eirexa e Santa Cruz se protexen as interesantes vistas sobre a ría de Ribadeo.

A continuación se inclúen dentro da delimitación os núcleos de O Valín, Xeixadelo, Pastoriza, O Río de Ramos, A Casa de Hedra, Vilela, Casa da Pena, Celeirós. Desde este último son de gran interese as vistas cara ao sur sobre o val no que se sitúan os lugares de A Pena e Salcedo co castro de Pumarega ao fondo.

Pasado un tramo de bosque de eucaliptos, inclúense dentro do ámbito de protección os núcleos de O Vilar, A Cabana e San Vicente, no que se atopan, ademais da igrexa parroquial de San Vicente de Covelas, diversas construción de interese etnográfico.

No seguinte tramo do camiño inclúense os núcleos de O Esfolado e A Ponte, no que se atopa o Santuario da Virxe das Virtudes e o Hospital de Arante. Á saída de A Ponte o ámbito de protección inclúe un trazado con vestixios históricos dunha lonxitude aproximada de catrocentos metros.

Seguindo o percorrido do camiño, mais adiante inclúense no perímetro de protección os núcleos de Os Bestilleiros, Vilamariz. Pasado este núcleo o camiño atravesa zonas ocupadas por plantacións de eucaliptos. Nesta zona son interesantes as vistas cara aos núcleos de O Barredal e Cima de Vila, ao sur, e A Madalena, Rego de Mel e As Pereiriñas, ao norte, e dos prados e terreos de cultivo que cobren gran parte das abas dos montes próximos.

4. ELEMENTOS PATRIMONIAIS VINCULADOS AO CAMIÑO DE SANTIAGO

Elementos patrimoniais dentro do ámbito do territorio histórico

Denominación	Lugar	Parroquia	Tipoloxía	UTM x	UTM y
Capela de San Miguel	Ribadeo	Ribadeo (Santa María)	Relixiosa	658648	4823045
Igrexa Parroquial	Ribadeo	Ribadeo (Santa María)	Relixiosa	658417	4822372
Torre dos Moreno	Ribadeo	Ribadeo (Santa María)	Civil	658522	4822481
Pazo de Ibañez-Casa do Concello	Ribadeo	Ribadeo (Santa María)	Civil	658538	4822454
Casa de Calvo Sotelo	Ribadeo	Ribadeo (Santa María)	Civil	658378	4822365
Antiga Vila de Ribadeo	Ribadeo	Ribadeo (Santa María)	Asentamento fortificado / defensivo	658629	4822627
Capela da Virxe de Chiquinquirá e San Bernardo	Ribadeo	Ribadeo (Santa María)	Relixiosa	658640	4822771
Capela da Trinidad	Ribadeo	Ribadeo (Santa María)	Relixiosa	658702	4822645
Capela de San Francisco de Asís	Ribadeo	Ribadeo (Santa María)	Relixiosa	658549	4822648
Capela de San Lázaro	Ribadeo	Ribadeo (Santa María)	Relixiosa	657952	4822255
Faro	Ribadeo	Ribadeo (Santa María)	Faro	658641	4822889
Pazo de Gumarán	Ribadeo	Ribadeo (Santa María)	Civil	658641	4822782
Antiga Aduana	Ribadeo	Ribadeo (Santa María)	Civil	658674	4822704
Casa dos Bustelo	Ribadeo	Ribadeo (Santa María)	Civil	658561	4822641
Casa con escudo rúa Obispo Veres, 6 e 8	Ribadeo	Ribadeo (Santa María)	Civil	658610	4822642
Casa con escudo rúa Obispo Veres, 2	Ribadeo	Ribadeo (Santa María)	Civil	658644	4822644
Casa dos Prelo	Ribadeo	Ribadeo (Santa María)	Civil	658665	4822643
Edificio de tres plantas na rúa Trinidad, 38	Ribadeo	Ribadeo (Santa María)	Civil	658646	4822622
Casa con dous escudos en Amando Pérez, 8	Ribadeo	Ribadeo (Santa María)	Civil	658534	4822564
Casa con escudo en Villafranca do Bierzo, 16	Ribadeo	Ribadeo (Santa María)	Civil	658403	4822513
Edificio con inscricións en Amando Pérez, 8	Ribadeo	Ribadeo (Santa María)	Civil	658514	4822544
Casa Indiana de Don Clemente	Ribadeo	Ribadeo (Santa María)	Civil	658491	4822550
Edificio con escudo en Enxeñeiro Schulz, 3	Ribadeo	Ribadeo (Santa María)	Civil	658471	4822570
Edificio con escudo en rúa Vello Pancho, 21, 23 e 25	Ribadeo	Ribadeo (Santa María)	Civil	658449	4822589
Antigo Concello	Ribadeo	Ribadeo (Santa María)	Civil	658501	4822520
Edificio de dúas plantas en Vello Pancho, 14	Ribadeo	Ribadeo (Santa María)	Civil	658455	4822560
Casa con escudo, Plaza de España, 18	Ribadeo	Ribadeo (Santa María)	Civil	658445	4822479
Casa Reitoral	Ribadeo	Ribadeo (Santa María)	Civil	658367	4822402
Dous edificios de 3 plantas en Enxeñeiro Schulz, 4 e 6	Ribadeo	Ribadeo (Santa María)	Civil	658484	4822576
Edificio en esquina en Obispo Veres, 4	Ribadeo	Ribadeo (Santa María)	Civil	658630	4822644
Fonte de Guimarán na rúa Calvo Sotelo	Ribadeo	Ribadeo (Santa María)	Fonte	658588	4822891
Fonte do Calexón dos Perigos	Ribadeo	Ribadeo (Santa María)	Fonte	658631	4822677

Denominación	Lugar	Parroquia	Tipoloxía	UTM x	UTM y
Fonte dos Catro Canos na rúa Amando Pérez	Ribadeo	Ribadeo (Santa María)	Fonte	658521	4822584
Murallas	Ribadeo	Ribadeo (Santa María)	Fortificación	658707	4822672
Hospital de San Lázaro	Ove	Ove (San Xoán)	Edificio público	657488	4821964
Igrexa Parroquial en A Eirexa	Ove	Ove (San Xoán)	Relixiosa	657361	4821666
Capela de Santa Cruz en Santa Cruz	Ove	Ove (San Xoán)	Relixiosa	656737	4821450
Casa Reitoral en A Eirexa	Ove	Ove (San Xoán)	Civil	657338	4821678
Conxunto rural en A Eirexa	Ove	Ove (San Xoán)	Conxunto tradicional	657313	4821653
Fonte dos Malatos en Os Malatos	Ove	Ove (San Xoán)	Fonte	657500	4821894
Fonte do Valín no Valln	Ove	Ove (San Xoán)	Fonte	656269	4820811
San Vicente	Covelas	Covelas (San Vicente)	Asentamento fortificado/de fensivo	651394	4818226
Capela do Carme en Vilela	Covelas	Covelas (San Vicente)	Relixiosa	654015	4819425
Igrexa Parroquial en San Vicente	Covelas	Covelas (San Vicente)	Relixiosa	651349	4818200
Casa Indianos en San Vicente	Covelas	Covelas (San Vicente)	Civil	651232	4818167
Casa Reitoral en San Vicente	Covelas	Covelas (San Vicente)	Civil	651368	4818256
Conxunto rural en San Vicente	Covelas	Covelas (San Vicente)	Conxunto tradicional	651366	4818333
Conxunto rural en Vilela	Covelas	Covelas (San Vicente)	Conxunto tradicional	653492	4819597
Fonte da Parroquial en San Vicente	Covelas	Covelas (San Vicente)	Fonte	651385	4818277
Pozo Fonte-Fonte do cura en San Vicente	Covelas	Covelas (San Vicente)	Civil	651396	4818271
Hospital de Arante	A Ponte	Arante (San Pedro)	Civil	650250	4817850
Capela das Virtudes en A Ponte	A Ponte	Arante (San Pedro)	Relixiosa	650245	4817860

5. ANEXO FOTOGRÁFICO

Trazado Porto de Porcillán – Vilamartín Pequeno (Barreiros)



0001.jpg



0002.jpg



0003.jpg



0004.jpg



0005.jpg



0006.jpg



0007.jpg



0008.jpg



0009.jpg



0010.jpg



0011.jpg



0012.jpg



0013.jpg



0014.jpg



0015.jpg



0016.jpg



0017.jpg



0018.jpg



0019.jpg



0020.jpg



0021.jpg



0022.jpg



0023.jpg



0024.jpg



0025.jpg



0026.jpg



0027.jpg



0028.jpg



0029.jpg



0030.jpg



0031.jpg



CNCA102002.JPG



CNCA102003.JPG



CNCA102004.JPG



CNCA103001.JPG



CNCA103002.JPG



CNCA103003.JPG



CNCA103004.JPG



CNCA103005.JPG



CNCA103006.JPG



CNCA104001.JPG



CNCA105001.JPG



CNCA105002.JPG



CNCA106001.JPG



CNCA106002.JPG



CNCA106003.JPG



CNCA106004.JPG



CNCA106005.JPG



CNCA106006.JPG



CNCA106007.JPG



CNCA106008.JPG



CNCA106009.JPG



CNCA106010.JPG



CNCA106011.JPG



CNCA106012.JPG



CNCA106013.JPG



CNCA107001.JPG



CNCA107002.JPG



CNCA107003.JPG



CNCA107004.JPG



CNCA108001.JPG



CNCA108002.JPG



CNCA108003.JPG



CNCA108004.JPG



CNCA108005.JPG



CNCA109001.JPG



CNCA109002.JPG



CNCA109003.JPG



CNCA109004.JPG



CNCA109005.JPG



CNCA109006.JPG



CNCA109007.JPG



CNCA110001.JPG



CNCA110002.JPG



CNCA110003.JPG



CNCA110004.JPG



CNCA110005.JPG



CNCA110006.JPG



CNCA110007.JPG



CNCA110008.JPG



CNCA110009.JPG



CNCA110010.JPG



CNCA110011.JPG



CNCA110012.JPG



CNCA110013.JPG



CNCA110014.JPG



CNCA110015.JPG



CNCA110016.JPG



CNCA110017.JPG



CNCA111001.JPG



CNCA112001.JPG



CNCA113001.JPG



CNCA113002.JPG



CNCA114001.JPG



CNCA114002.JPG



CNCA114003.JPG



CNCA114004.JPG



CNCA114005.JPG



CNCA114006.JPG



CNCA114007.JPG



CNCA114008.JPG



CNCA114009.JPG



CNCA114010.JPG



CNCA114011.JPG



CNCA114012.JPG



CNCA114013.JPG



CNCA115001.JPG



CNCA115002.JPG



CNCA116001.JPG



CNCA116002.JPG



CNCA116003.JPG



CNCA116004.JPG



CNCA116005.JPG



CNCA116006.JPG



CNCA116007.JPG



CNCA116008.JPG



CNCA201001.JPG

Trazado Complementario Ponte dos Santos – Peirao de Porcillán



001 c.jpg



002 c.jpg



003 c.jpg



004 c.jpg



005 c.jpg



006 c.jpg



007 c.jpg



008 c.jpg



009 c.jpg



010 c.jpg



011 c.jpg



012 c.jpg



013 c.jpg



014 c.jpg



015 c.jpg



016 c.jpg



017 c.jpg

6. ANEXO PLANOS