



## ÍNDICE

1.	ANTECEDENTES HISTÓRICOS .....	1
2.	DESCRIPCIÓN E XUSTIFICACIÓN DO TRAZADO .....	1
2.1.	DESCRIPCIÓN DA PROPOSTA .....	1
2.2.	XUSTIFICACIÓN DA PROPOSTA DO CAMIÑO .....	2
2.2.1.	TRAMO DE FERREIROS.....	2
2.2.2.	TRAMO A BREA – SANTA IRENE .....	3
2.2.3.	TRAMO O BURGO – SAN ANTÓN.....	3
2.2.4.	TRAMO DE AMENAL .....	3
3.	ESTADO DE CONSERVACIÓN DO CAMIÑO .....	4
4.	DESCRIPCIÓN DO ÁMBITO DE BIC.....	5
5.	DESCRIPCIÓN DA DELIMITACIÓN DA ZONA DE RESPECTO .....	5
6.	ELEMENTOS PATRIMONIALES DENTRO DO ÁMBITO BIC.....	<b>¡Error! Marcador no definido.</b>
7.	ANEXO FOTOGRÁFICO (2007-2010).....	7
8.	ANEXO PLANOS .....	19



## 1. ANTECEDENTES HISTÓRICOS

O concello do Pino sitúase a carón de Santiago de Compostela, na ruta que une a capital de Galicia coa cidade de Lugo. A orografía e suave, con leves elevacións máis acusadas no flanco este do concello.

O camiño que une as cidades de Santiago de Compostela e Lugo ten unha orixe romana e medieval, vertebrando de leste a oeste o territorio municipal. O desenvolvemento viario do concello se apoia neste eido, que serviu como plataforma para os peregrinos no seu viaxe cara a Compostela.

Tras cruzar o límite co concello de Arzúa se atopa o núcleo de Ferreirós - na actualidade A Calle - que é sinalada como final de etapa no itinerario de retorno dende Santiago en 1417 por Nompár de Caumont. Esta mesma localidade é citada por Von Harff no 1496.

A capital do concello do Pino sitúase na parroquia de Arca, onde atópase o lugar de A Rúa, topónimo referido ao paso dun camiño entre as súas casas. As teorías actuais sitúan aquí o final de etapa de Nompár de Caumont, “Dúas Casas”. Tamén un itinerario anónimo italiano do século XV fai referencia a “Dúas Casas”, topónimo que según Madoz aínda existía nesta vila a principios do século XIX.

No treito final do recorrido do Camiño Francés polo concello do Pino atópase Amenal, núcleo ao que Van Harff en 1496 podería referirse como “Ala Tricasa”. Villuga, no seu Repertorio de Camiños de 1546, cita o núcleo de “Almenar” como Amenal no seu itinerario que parte de Compostela.

Domenico Laffi en 1666 tamén escribe sobre Amenal, realizando neste lugar unha tradición que moitos peregrinos facían antes de chegar á Cidade Santa: *“aquí refrescamos ben, mudando as vestimentas, porque sabíamos estar preto de Santiago”*.

## 2. DESCRICIÓN E XUSTIFICACIÓN DO TRAZADO

### 2.1. DESCRICIÓN DA PROPOSTA

O concello do Pino é a antesala de Santiago de Compostela no trazado do Camiño Francés, e a impronta xacobeá é moi notoria nestas terras. Algúns dos seus núcleos, como Ferreiros, A Rúa ou Amenal son citados con frecuencia nos itinerarios clásicos de peregrinación e manteñen una estrutura urbana fortemente vinculada á ruta.

#### **Trazado do Camiño : A Calzada (límite co concello de Arzúa) - Amenal (límite co concello de Santiago de Compostela)**

O trazado discorre por un camiño de terra cuberto no seu maior parte por masas boscosas, predominando especies autóctonas. As árbores deixan paso ás vistas das leiras de labor que rodean ao camiño. O peregrino atravesará o núcleo da Calzada por unha rúa empedrada que avanza entre muros de pedra e edificacións. A ruta cruza o rego do Igrexario e abandona A Calzada por un sendeiro. De seguido toma un camiño que cruza unha corredeira asfaltada. A contorna alterna leiras de labor e prados con pequenas tramas de bosque, que forman un relevo ondulado.

O peregrino atravesará a poboación da Boavista mentras o camiño transcorre xunto a leiras ata chegar ás edificacións do Pazo de Ferreiros. O Camiño transcorre cada vez máis preto da estrada nacional N-547 ata chegar á poboación da Salceda. Por este núcleo, a ruta discorre por unha rúa asfaltada, rodeada de leiras e vivendas. A través dun camiño de firme de terra, o trazado únese á devandita estrada. Na saída da Salceda, a ruta toma un camiño que atravesará unha zona boscosa ata desembocar de novo na estrada. Tras un treito por ela, o trazado toma un carreiro que avanza en paralelo á estrada nun tramo que áchase delimitado por un corredor de árbores. As vistas son cara ás leiras que hai entre o Camiño e a estrada.

No núcleo das Ras, o camiño cruza a estrada nacional N-547 Santiago - Lugo, mediante un paso subterráneo para peregrinos. Moi preto está o núcleo da Brea, o cal atrávesase tamén polas súas rúas asfaltadas. Abandonado A Brea, a ruta discorre por un camiño e posteriormente volve incorporarse á rede de corredeiras asfaltadas que comunican as leiras. Tras un tramo paralelo á estrada nacional, o trazado incorpórase ao seu firme ata chegar ao núcleo do Empalme. No Empalme, o peregrino xira á dereita e ascende por unha pista en lixeira pendente rodeando o núcleo ata chegar a unha pista. Xira á esquerda e continúa pola pista, en suave descenso, entre unha zona boscosa ata situarse en paralelo á estrada nacional. Tras un cruzamento da estrada mediante paso subterráneo con estrutura de formigón, accédese a unha contorna na que se sitúa a Capela de Santa Irene.

Tras pasar fronte á Capela, o camiño entra no núcleo de Santa Irene, pola súa única rúa que no pasado formou parte da estrada Santiago - Lugo. Máis adiante, o trazado cruza a nivel a estrada N-547 e discorre en paralelo a ésta. Posteriormente inténase nun frondoso bosque. Pouco despois xorde outro cruzamento coa devandita estrada que é solucionado mediante un paso inferior de estrutura de formigón.

Antes de chegar ao núcleo da Rúa, o camiño atravesará un bosque mixto. Unha lixeira pendente en descenso leva ata o núcleo da Rúa. O peregrino atravesará A Rúa entre edificacións de tipoloxía tradicional, por un vial con firme asfaltado.

Tras abandonar A Rúa, o trazado do camiño apóiase en corredeiras asfaltadas rodeadas por leiras e prados, cruza o rego dos Pontillóns, e chega ao seguinte cruzamento coa estrada nacional. Cruzada a estrada, o camiño pasa fronte a unhas naves e a continuación inténase nunha masa boscosa pola que transcorrerá ata chegar fronte ás instalacións deportivas do Pino. O trazado discorre polas rúas que rodean o complexo deportivo do Pedrouzo.

O carreiro inténase nunha carballeira que se prolonga ata as proximidades do núcleo de Santo Antón. Tras atravesar Santo Antón e cruzar o rego de Brandelos, un pequeno tramo entre leiras dá paso a outra travesía entre bosques. Esta contorna cambia drasticamente e dá paso a un trazado rodeado por leiras de labor que permiten observar a paisaxe. De seguido, o Camiño incorpórase ás corredeiras e chega ao núcleo do Amenal.

### Trazado con vestixios históricos: A Brea – O Empalme

Na saída do núcleo da Brea, o trazado continúa recto en paralelo á estrada N-547. A continuación, xira cara ao noroeste entre leiras e unha masa boscosa. A ruta chega ao núcleo do Empalme pola súa zona norte.

### Trazado complementario en Santa Irene

O trazado prosegue paralelo á estrada N-547 por unha pista de terra, sen xirar á Capela de Santa Irene.

### Trazado con vestixios históricos en Campo de fútbol de O Pedrouzo

O trazado cruza as instalacións do campo de fútbol de O Pedrouzo.

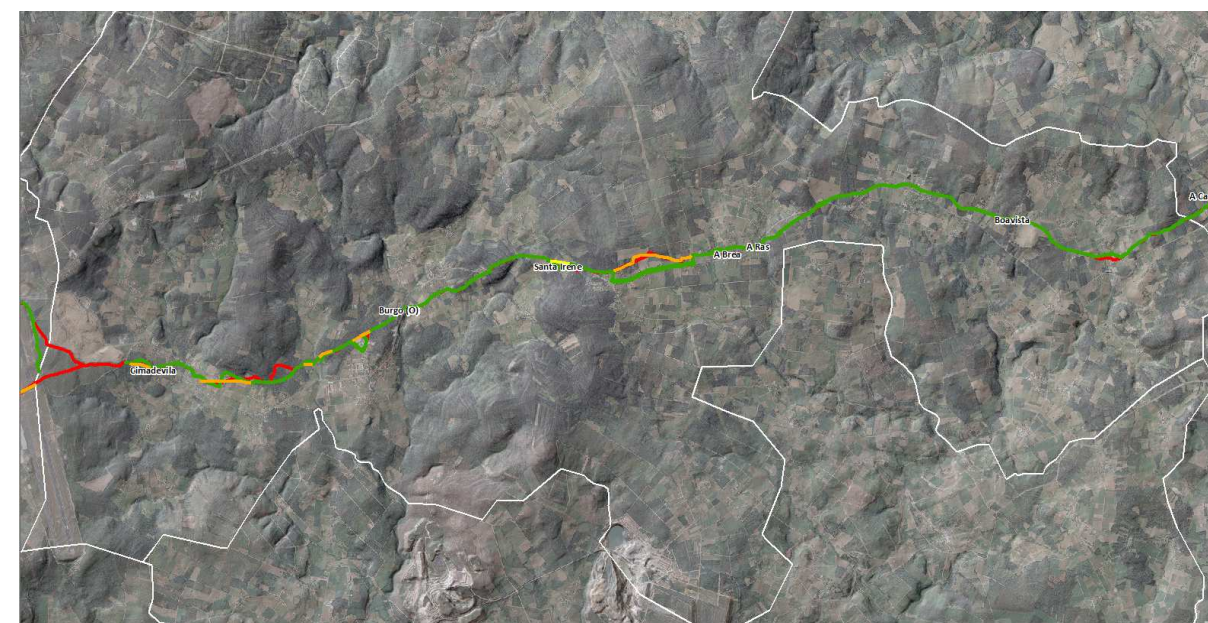
### Trazado con vestixios históricos en Santo Antón

No núcleo de Santo Antón o trazado discorre entre leiras pola zona norte da poboación. Tras cruzar o rego de Brandelos, transcorre entre leiras ata chegar a unha zona boscosa.

### Trazado con vestixios históricos en O Amenal

Nas proximidades do núcleo do Amenal, o trazado discorre por leiras de labor na actualidade. Estes terreos tiveron no pasado camiños que desapareceron como consecuencia da concentración parcelaria.

## 2.2. XUSTIFICACIÓN DA PROPOSTA DO CAMIÑO



Superposición do trazado oficial de 1992 e trazados do Camiño, complementario e trazado con vestixios históricos en O Pino. Elaboración propia

TRAZADO DO CAMIÑO		TRAZADO CON VESTIXIOS HISTÓRICOS	
TRAZADO COMPLEMENTARIO		TRAZADO OFICIAL 1992	

O trazado do Camiño que atravesa o termo municipal do Pino difire do que se delimitou no ano 1992. Os tramos onde se producen as variacións son os correspondentes co paso do camiño polo núcleo de Ferreiros, ou Empalme, Santa Irene, Pedrouzo, San Antón e Amenal.

Ademais incorpóranse trazados con vestixios históricos entre O Empalme e A Brea, San Antón e en Amenal, así como un complementario en Santa Irene.

### 2.2.1. TRAMO DE FERREIROS



Trazado oficial de 1992 e trazado do Camiño. Elaboración propia

O trazado do Camiño intérnase no núcleo, citado no Códice Calistino, seguindo o camiño sinalizado na actualidade. Antes de volver á estrada xira á esquerda para recuperar un tramo de camiño existente hoxe en desuso e cuxa existencia como Camiño de peregrinación foi constatado no propio lugar.

### 2.2.2. TRAMO A BREA – SANTA IRENE



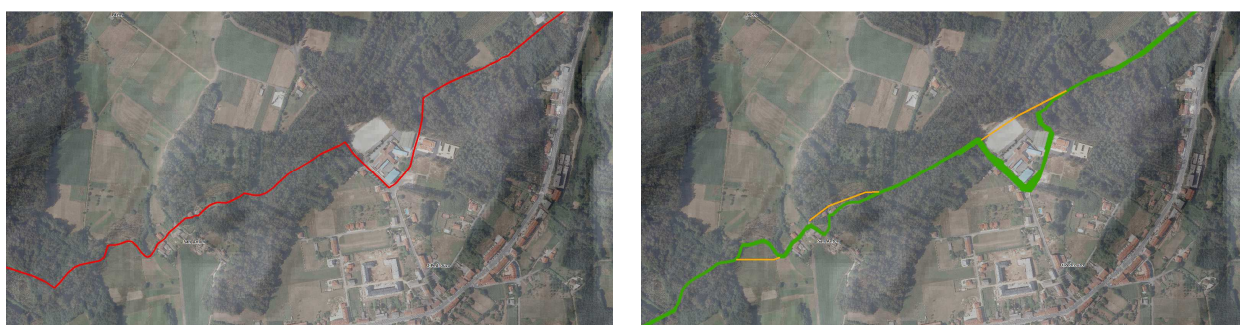
Trazado oficial de 1992 e trazados do Camiño e trazado con vestixios históricos. Elaboración propia

Entre A Brea e O Empalme a concentración parreira fixo desaparecer unha boa parte dos camiños e trazados. A propia delimitación do ano 1992 marcaba neste punto dúas variantes. Ambas as dúas mostran hoxe en día problemas para poder ser percorridas na súa totalidade. Ao non poder discorrer por trazados de carácter histórico optouse por consolidar parte do trazado utilizado hoxe en día e intentar evitar os maiores tramos e cruces de estradas posibles. Ademais intentouse volver ao trazado orixinal coa maior brevidade posible.

Así, marcouse un tramo de cautela arqueolóxica para preservar na medida do posible a traza mellor documentada. Hoxe en día quedan algúns restos descontínuos da traza entre campos de labor e ademais de observarse en cartografía e ortofotos antigas existe tradición oral do seu percorrido.

En Santa Irene, núcleo de gran tradición xacobeá, establécese como trazado o camiño que tras cruzar por debaixo da estrada pasa polo núcleo e a capela, para volver á estrada e cruzala, esta vez a nivel, e continuar pola marxe dereita da vía. Entre os dous cruzamentos de estrada existe un andadeiro que se establece como camiño complementario.

### 2.2.3. TRAMO O BURGO – SAN ANTÓN



Trazado oficial de 1992 e trazados do Camiño e trazado con vestixios históricos. Elaboración propia

Na zona da pista deportiva do colexio recupérase o trazado rectilíneo da traza orixinal como Trazado con vestixios históricos, mantendo o actualmente sinalizado pola zona de servizos de Pedrouzo como o trazado delimitado. En San Antón recóllense dous tramos que contan con vestixios históricos que se identifican sobre cartografía e ortofotos antigas. Ademais existe tradición oral acerca destes.

### 2.2.4. TRAMO DE AMENAL



Trazado oficial de 1992 e trazados do Camiño e trazado con vestixios históricos. Elaboración propia

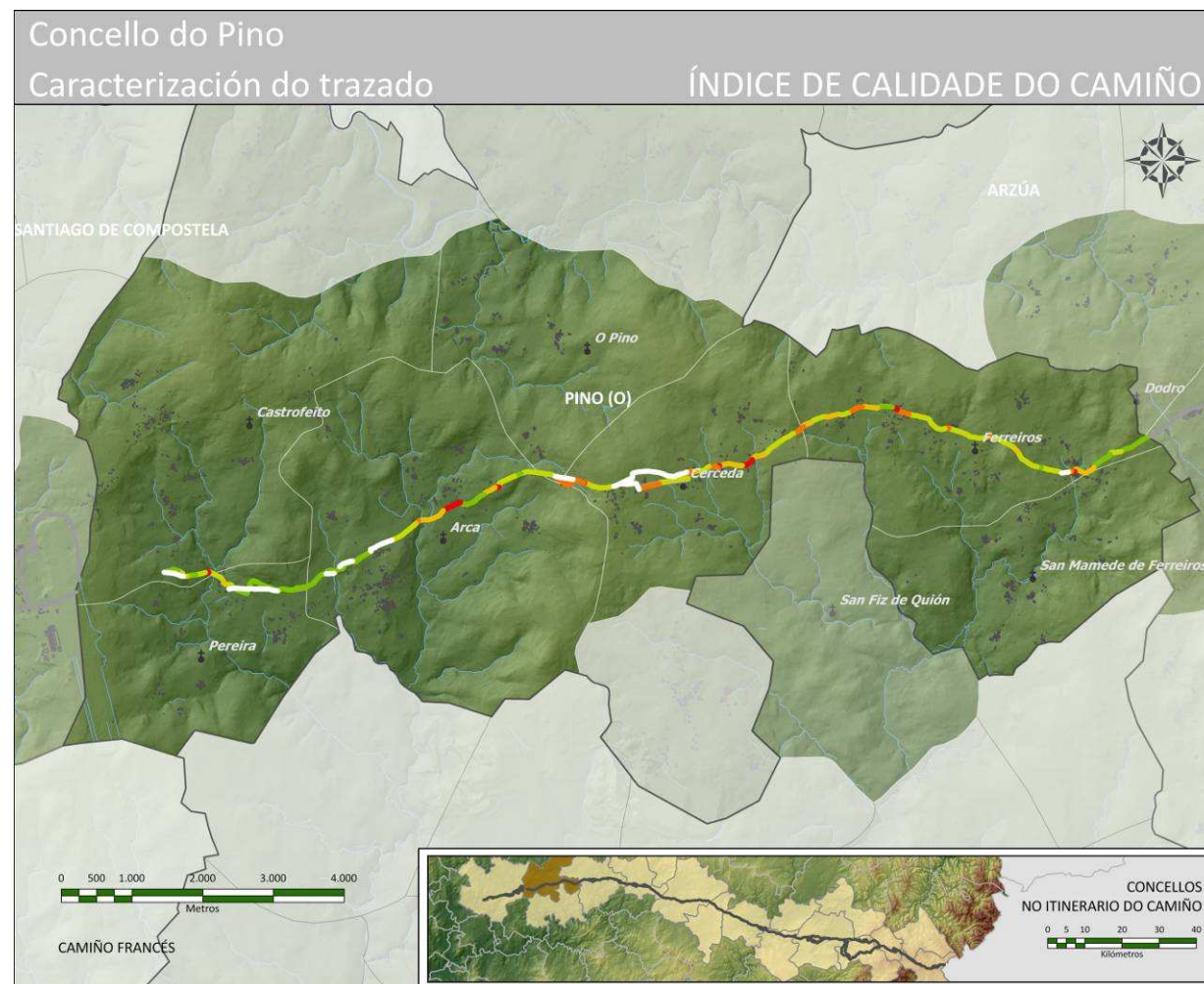
Na actualidade non é posible seguir o trazado delimitado en 1992. Por esa razón e ante a falta de camiños historicamente identificables, consolídase o camiño actualmente sinalizado. Como resultado da concentración parreira perdeuse unha traza da que se conservan os primeiros 30 metros e de cuxa existencia hai tradición oral. Establécese como tramo con vestixios históricos.

### 3. ESTADO DE CONSERVACIÓN DO CAMIÑO

Para todos os tramos do Camiño recoñecidos no traballo se fai unha análise dos seus parámetros técnicos que os definen fisicamente. Deste estudo preséntase neste documento a información que resume o estado de conservación actual destes trazados, mediante o Índice de Calidade Percibida e o estado de conservación do pavimento. En ambos os dous casos defínese unha situación denominada “Recuperable/Cautela” para identificar aqueles tramos que na actualidade non poden ser transitados de forma cómoda pero que poden chegar a selo con intervencións lixeiras, e tamén aqueles tramos que debido a diversos motivos son dificilmente recuperables a curto prazo e quedan como cautela arqueolóxica.

#### Índice de Calidade Percibida do Camiño (ICC)

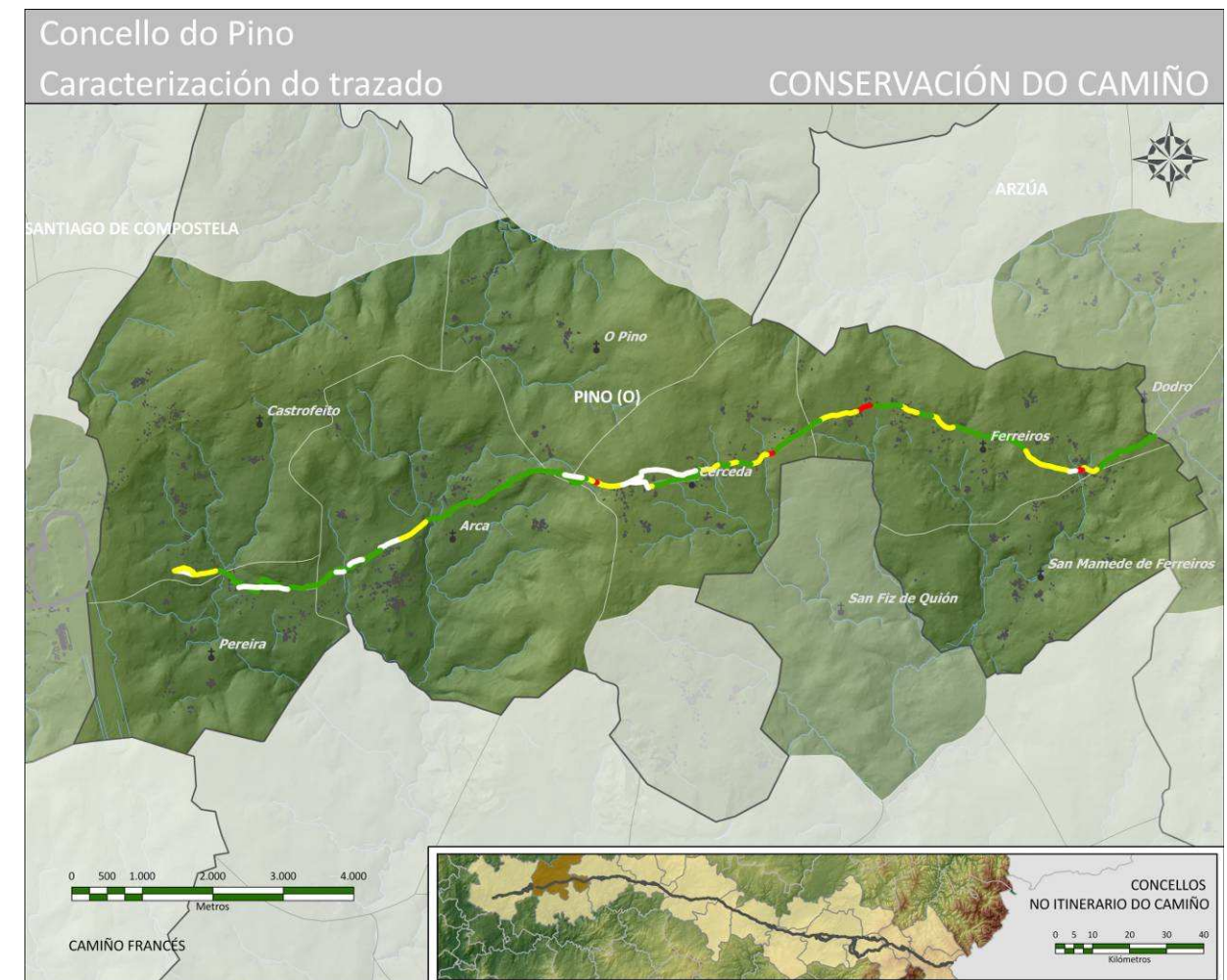
Indicador creado para representar de forma sintética a conservación e calidade global de cada treito de camiño, combinando o estado de pavimento, a adecuación do entorno, a paisaxe percibida, a visibilidade e o tipo de plataforma.



ICC	Lonxitude [Km]	Lonxitude [% municipal]	Lonxitude [% camiño]	
	Moi mala	1,07	5,1%	0,5%
	Mala	0,64	3,0%	0,3%
	Media	2,63	12,5%	1,2%
	Boa	4,90	23,2%	2,2%
	Moi boa	7,87	37,3%	3,5%
	Excelente	0,96	4,5%	0,4%
	Recuperable / Cautela	3,04	14,4%	1,4%
<b>Total xeral</b>	<b>21,10</b>	<b>100,0%</b>	<b>9,4%</b>	

#### Conservación do Camiño

Estado de conservación do pavimento e plataforma do Camiño de Santiago.



Conservación do camiño	Lonxitude [Km]	Lonxitude [% municipal]	Lonxitude [% camiño]	
	Boa	3,01	14,3%	1,3%
	Regular	8,91	42,2%	4,0%
	Mala	6,14	29,1%	2,7%
	Recuperable / Cautela	3,04	14,4%	1,4%
<b>Total xeral</b>	<b>21,10</b>	<b>100,0%</b>	<b>9,5%</b>	



#### 4. DESCRICIÓN DO ÁMBITO DE BIC

Cun trazado lixeiramente este-sueste o ámbito cruza O Pino adaptando o seu perfil aos núcleos de poboación como Outeiro-Calle de Ferreirós, San Vicente, A Salceda, O Cabo, O Empalme, A Rúa, A Roda do Castro e Cimadevila que abrangue. Ademais no encontro co concello de Santiago de Compostela ensánchase bordeando e excluindo o polígono industrial.

Bordeando tamén pero o límite entre as parroquias de Ferreirós e San Mamede de Ferreirós entra o ámbito no municipio de O Pino, ademais destas dúas parroquias tamén pasa por Cerceda, O Pino, Arca, Castrofeito e Pereira. Os núcleos que engloba son A Salceda, O Outeiro, Boavista, San Vicente, O Empalme, A Brea, A Ras, O Cabo, A Rúa, O Burgo, Santa Irene, Santo Antón, Cimadevila e O Amenal.

Dende A Calzada, en Arzúa, o límite norte do ámbito entra en O Pino pola parroquia de Ferreirós, pasa pola Igrexa de San Vicente, á esquerda, e continúa cara ao oeste, deixando os montes de Salceda á dereita e pasando polo norte do núcleo de A Salceda. Cambiando a dirección cara ao suroeste chega ao límite coa parroquia de Cerceda, a cal atravesa practicamente en paralelo á N-547, deixando A Brea á esquerda e entrando na parroquia de O Pino na esquina sur para poder pasar á parroquia de Arca onde deixa o bosque As Agrads e o núcleo de Vilaboa ao norte e o núcleo de O Burgo ao sur. Deixando Santo Antón á esquerda entra na parroquia de Pereira, polo monte do Grilo e pasando á parroquia de Castrofeito sobe ata o Castro de Amenal, continúa para cruzar o rego Menal bordeando o norte do núcleo O Amenal, continúa bordeando o polígono industrial polo seu límite norte e chega ao límite coa parroquia de Sabugueira de Santiago de Compostela.

O límite sur do ámbito entra en O Pino na fronteira entre as parroquias de Ferreirós e San Mamede de Ferreirós, internándose, seguindo o perfil da N-547, lixeiramente nesta última e unha vez pasado o núcleo de O Outeiro volve entrar na parroquia de Ferreirós. Continúa cara ao oeste, deixando á dereita o Pazo de Ferreirós e o núcleo de Salceda e chegando ao lindeiro coa parroquia de Cerceda, unha vez entrado nesta descende ao sur seguindo o curso do rego de Cerceda, indo cara ao oeste entre Castar, á dereita, e San Miguel, á esquerda, e chegando ao límite coa parroquia de Arca, nesta parroquia entra polo monte de Astrar e logo vai cara ao suroeste deixando A Rúa e O Burgo á dereita. Corta a N-547 e a retoma ao sur de Santo Antón, onde deixa a parroquia de Arca para entrar na parroquia de Pereira bordeando a devandita estrada deixando Agra dá Medorra á dereita. Para ao sur de Cimadevila e entra na parroquia de Castrofeito, coincidindo case co límite entre as parroquias ata o límite de concello.

#### 5. DESCRICIÓN DA DELIMITACIÓN DA ZONA DE RESPECTO

O camiño atravesa O Pino polo sur do concello. En dirección oeste cruza as parroquias de Ferreiros, Cerceda, O Pino, Arca, Castrofeito e Pereira. O ámbito internase, a maiores das anteriores, nas parroquias de San Mamede de Ferreiros e Cebreiro.

O límite norte do ámbito incorporase ao Pino polo norte da parroquia de Cerceda, e deseguida se interna na do Pino avanzando cara ao oeste e deixando ao norte os lugares do Pino e do Piñeiro, e ao sur Leborán, Outeiro e Vilaboa, estes dous últimos xa na parroquia de Arca. A delimitación continua ata o núcleo de Samil, que bordea polo sur antes de cruzar o rego de Amenal, polo norte do lugar de Vilabuíl. Dende este punto ascende cara ao norte ata o nacemento do rego das Fervenzas e volta cara ao sur incorporando o lugar de Santiso na parroquia de Castrofeito, cruzando a continuación ao concello de Santiago de Compostela.

O límite sur do ámbito entra no concello pola parroquia de San Mamede de Ferreiros deixando ao norte o núcleo de Oza e dirixíndose ao lugar de Cimadevila que queda ao sur da delimitación, continuando esta pola beira do río Lisario primeiro e do río Lañas posteriormente. Alcanzado o lugar de Ramil toma dirección noroeste e pasado o rego da Abelenda, internase no concello de Touro. Atravesa a parroquia de San Fiz de Quión deixando ao norte as medorras da Carpaceira e Chousa de Ramos, e ao sur o campo de mámoas das Medorras. O ámbito cruza o rego de Cerceda polo norte do lugar de Lago antes de voltar ao concello do Pino polo lugar de San Sadurniño no linde entre as parroquias de Cebreiro e Cerceda. Continua en dirección noroeste ata o rego dos Pontillóns, que atravesa polo sur do núcleo de Pedrouzo, entrando de novo no concello de Touro polo norte de Vilar, na parroquia de Bama. Volta ao Pino onde avanza polos montes do Val ao sur da parroquia de Pereira, incluíndo os núcleos da Alta de Pereira, Pereira e o Castro. Finalmente internase brevemente en Boqueixón polo sur do aeroporto de Lavacolla, e diríxese ao Concello de Santiago deixando atrás a parroquia de Loureda.

## 6. ELEMENTOS PATRIMONIAIS VINCULADOS AO CAMIÑO DE SANTIAGO

### Elementos patrimoniais dentro do ámbito BIC

Denominación	Lugar	BIC	Idade Histórica	UTM X	UTM Y
Muíño en A Igrexa	A Igrexa	Non	Barroco	552532	4751695
Capela de Santa Irene	Santa Irene	Non	Idade Media	554756	4752029
Fonte de Santa Irene	Santa Irene	Non	Idade Moderna	554333	4752169
Igrexa de San Breixo de Ferreiros	A Igrexa	Non	Idade Moderna	561407	4752625
Pazo de Ferreiros	Boavista / Quintas	Non	Idade Moderna	560135	4752806
Casa Reitoral de San Breixo de Ferreiros	A Igrexa	Non	Idade Contemporanea	561407	4752625
Albergue de Santa Irene	Santa Irene	Non	Idade Moderna	554333	4752169
A Roda	Salceda	Non	Idade do Ferro	559319	4753422
A Roda do Castro	Astrar	Non	Idade do Ferro	554808	4751860
A Granxa	Vilar	Non	Indeterminada	556510	4752453
A Roda do Castro	Amenal	Non	Idade do Ferro	550439	4750751
Agra da Medorra	Amenal	Non	Indeterminada	550027	4750425

### Elementos da Declaración como Patrimonio da Humanidade do Camiño de Santiago (1993) fora do ámbito BIC

Denominación	Lugar	BIC	Idade Histórica	UTM X	UTM Y
Pazo de San Fernando, Pazo Do Picon	Sta. Eulalia de Arca	Non	Barroco	553281	4750715
Igrexa de Santa María de Gonzar	Gonzar	Non	Barroco	556809	4756109
Igrexa de Santa Eulalia de Arca	Sta. Eulalia de Arca	Non	Neoclásico	552098	4750296
O Cruceiro	Ferreiros	Non	Histor.	561478	4751421
Pazo Do Picon, Jardín Laberito de Bojes	Sta. Eulalia de Arca	Non	-	553310	4750740
Horrea y Cruceiro	Arca	Non	Neoclásico	552050	4750281
Igrexa de San Julián de Cebreiro	Cebreiro	Non	Barroco	556556	4748998
Caballería Do Vinte y Capilla de Sarduriño	-	Non	-	556070	4749666
Cruceiro de Iglesia	Gonzar	Non	Barroco	556754	4756058
Igrexa de San Julian de Lardeiros	Lardeiros	Non	Barroco	557801	4760692
Cruceiro da Iglesia	Pereira	Non	Barroco	548954	4749054
Igrexa de San Miguel	Pereira	Non	Barroco	548978	4749052
Igrexa de San vicente do Pino	Pereira	Non	-	554464	4754283
Medin. Pazo de Portouteiro	-	Non	-	558518	4759894
El Pino. Pazo de Bermas	-	Non	-	553321	4754039

7. ANEXO FOTOGRÁFICO (2007-2010)





001.jpg



002.jpg



003.jpg



004.jpg



005.jpg



006.jpg



007.jpg



008.jpg



009.jpg



010.jpg



011.jpg



012.jpg



013.jpg



014.jpg



015.jpg



016.jpg



017.jpg



018.jpg



019.jpg



020.jpg



021.jpg



022.jpg



023.jpg



024.jpg



025.jpg



026.jpg



027.jpg



028.jpg



029.jpg



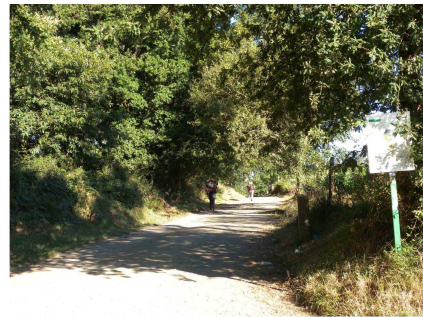
030.jpg



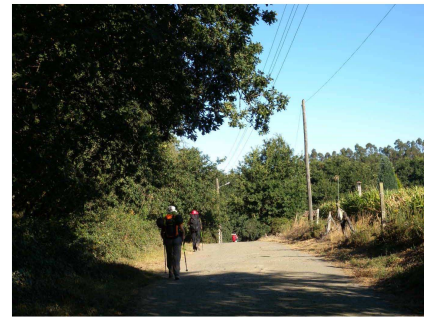
031.jpg



032.jpg



033.JPG



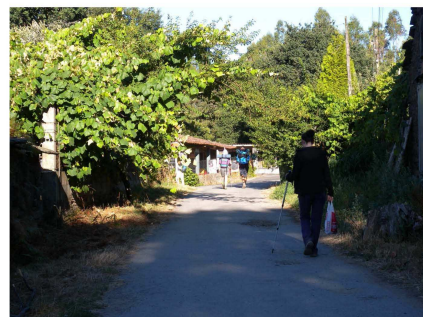
034.JPG



035.JPG



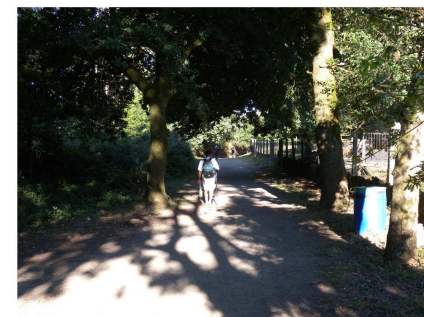
036.JPG



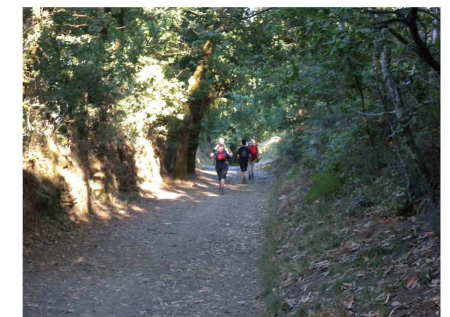
037.JPG



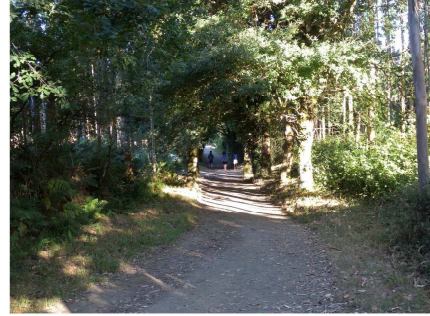
038.JPG



039.JPG



040.JPG



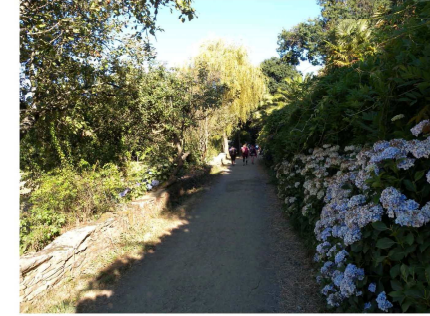
041.JPG



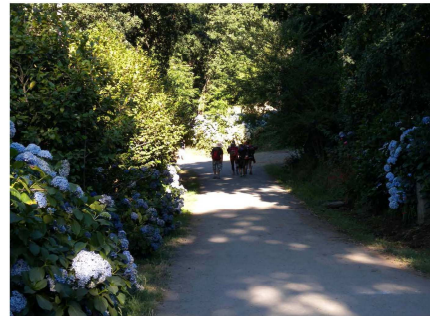
042.JPG



043.JPG



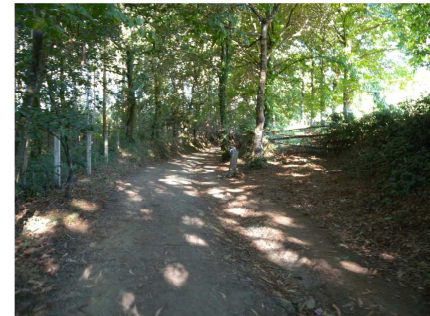
044.JPG



045.JPG



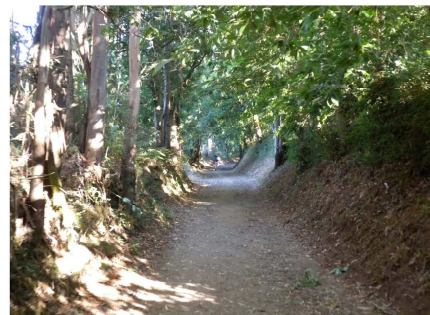
046.JPG



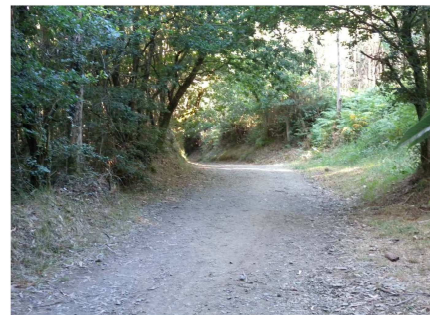
047.JPG



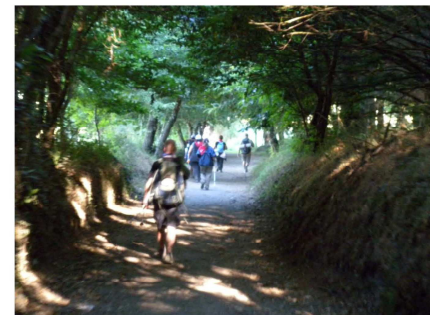
048.JPG



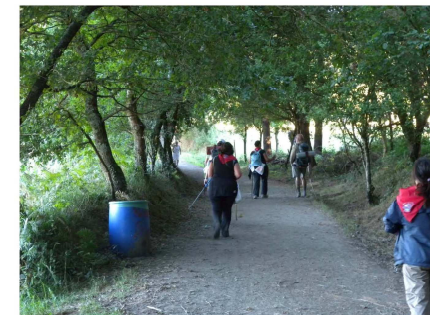
049.JPG



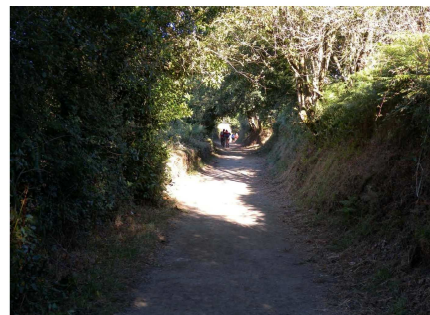
050.JPG



051.JPG



052.JPG



053.JPG



054.JPG



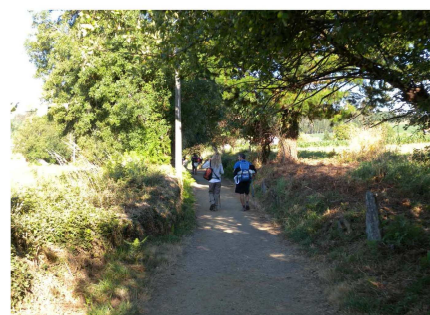
055.JPG



056.JPG



057.JPG



058.JPG



059.JPG



060.JPG



061.JPG



062.JPG



063.JPG



064.JPG



065.JPG



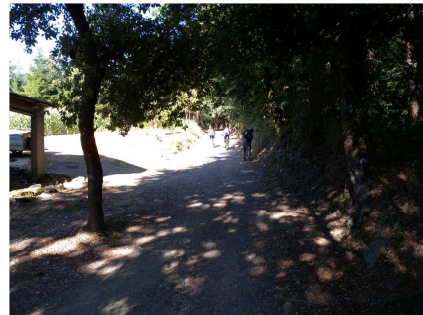
066.JPG



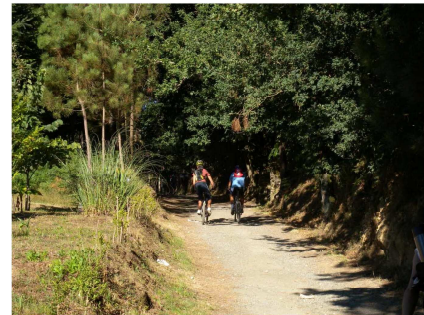
067.JPG



068.JPG



069.JPG



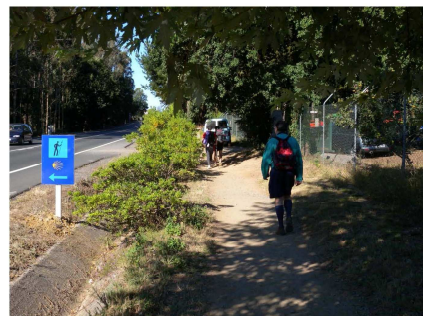
070.JPG



071.JPG



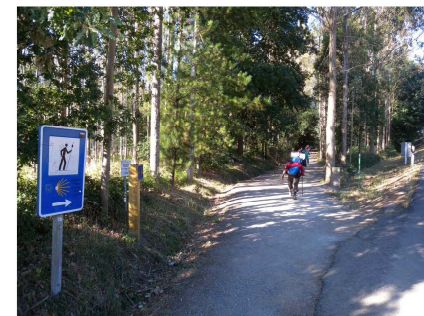
072.JPG



073.JPG



074.JPG



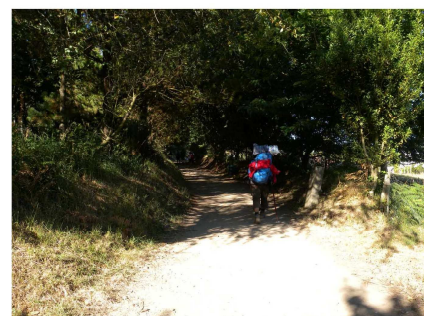
075.JPG



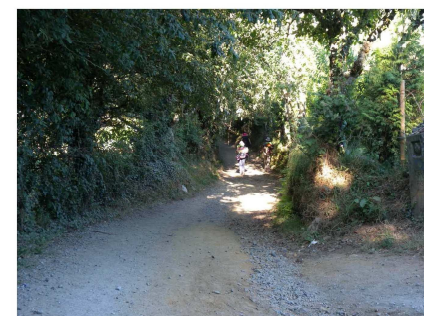
076.JPG



077.JPG



078.JPG



079.JPG



080.JPG





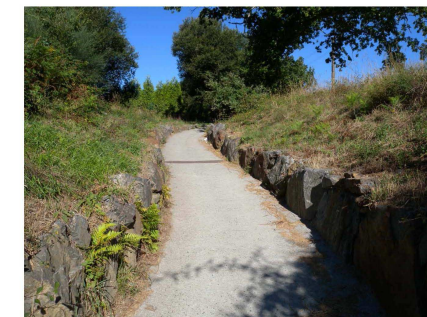
081.JPG



082.JPG



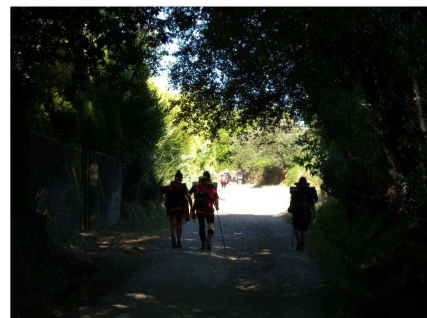
083.JPG



084.JPG



085.JPG



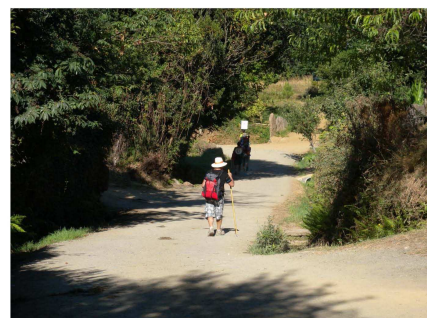
086.JPG



087.JPG



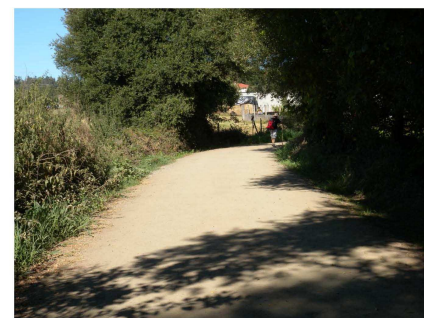
088.JPG



089.JPG



090.JPG



091.JPG



092.JPG



093.JPG



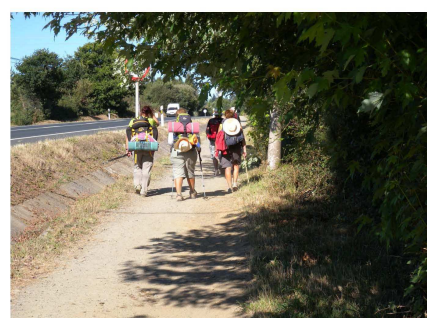
094.JPG



095.JPG



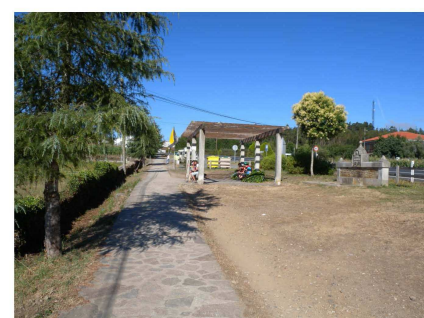
096.JPG



097.JPG



098.JPG



099.JPG



100.JPG



101.JPG



102.JPG



103.JPG



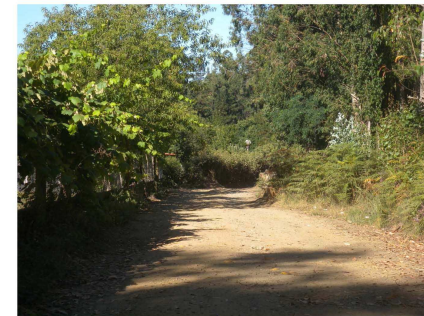
104.JPG



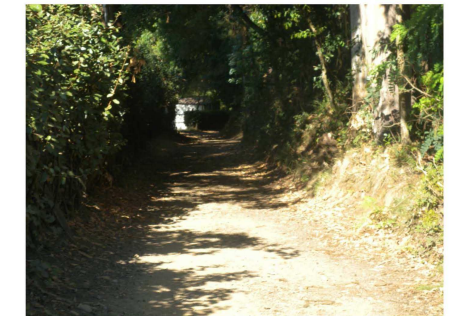
105.JPG



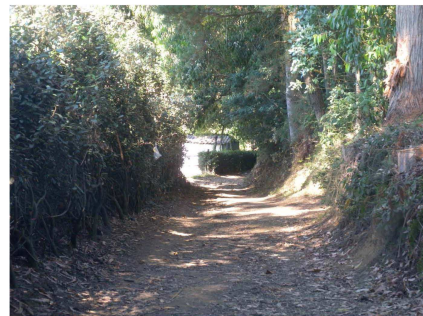
106.JPG



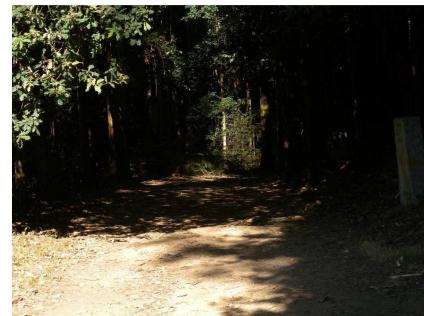
107.JPG



108.JPG



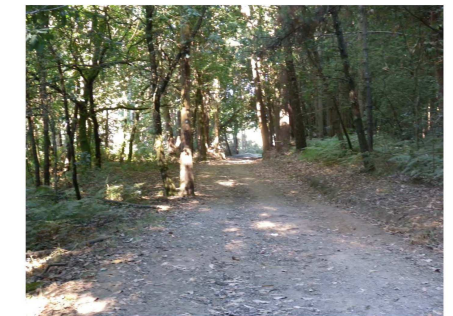
109.JPG



110.JPG



111.JPG



112.JPG



113.JPG



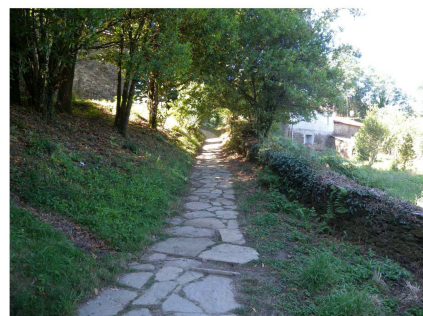
114.JPG



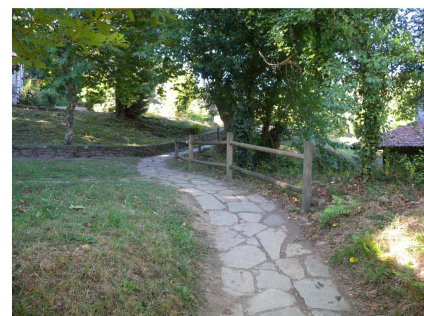
115.JPG



116.JPG



117.JPG



118.JPG



119.JPG



120.JPG



121.JPG



122.JPG



123.JPG



124.JPG



125.JPG



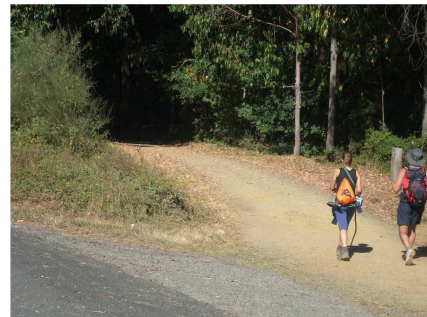
126.JPG



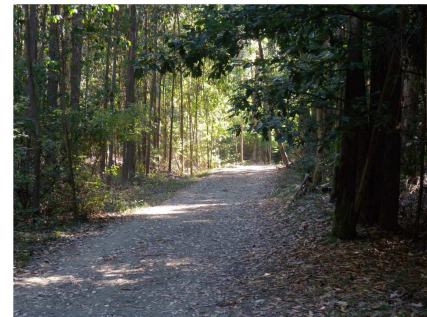
127.JPG



128.JPG



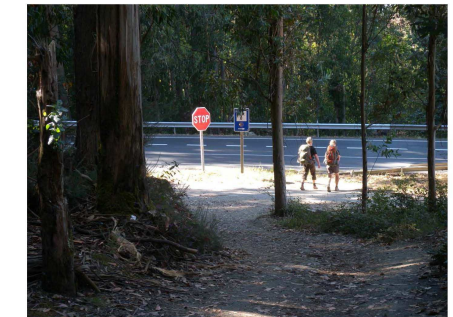
129.JPG



130.JPG



131.JPG



132.JPG



133.JPG



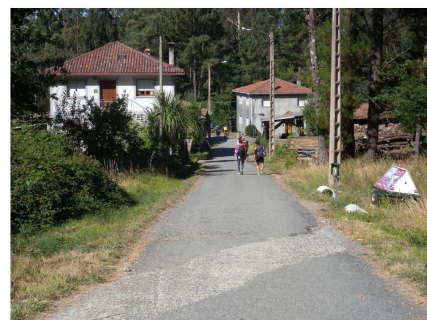
134.JPG



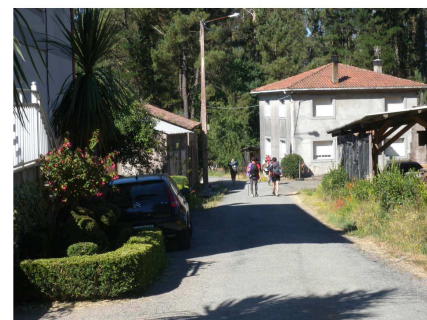
135.JPG



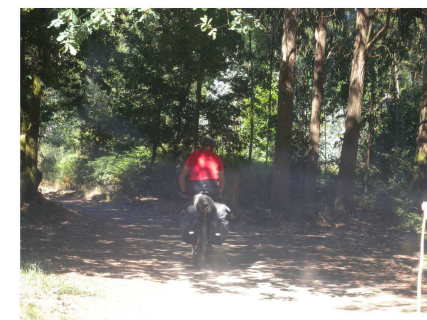
136.JPG



137.JPG



138.JPG



139.JPG



140.JPG



141.JPG



142.JPG



143.JPG



144.JPG



145.JPG



146.JPG



147.JPG



148.JPG



149.JPG



150.JPG



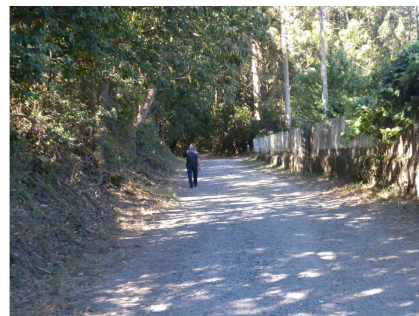
151.JPG



152.JPG



153.JPG



154.JPG



155.JPG



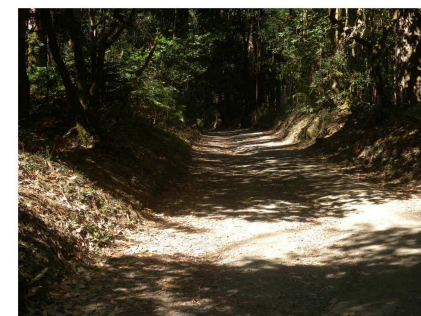
156.JPG



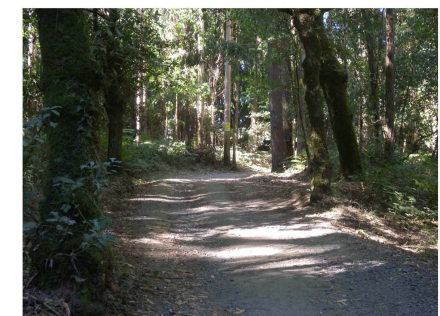
157.JPG



158.JPG



159.JPG



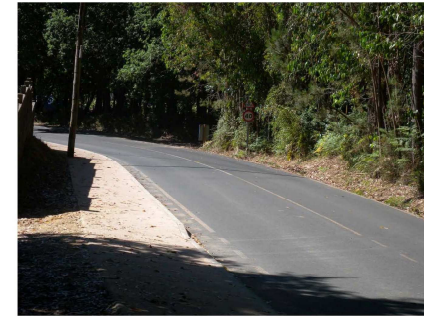
160.JPG



161.JPG



162.jpg



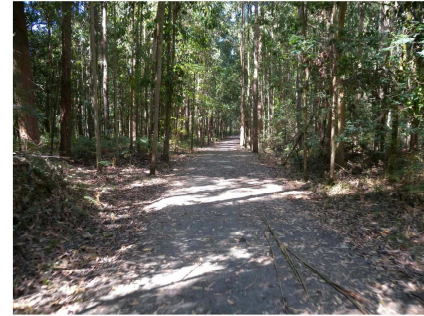
163.JPG



164.JPG



165.JPG



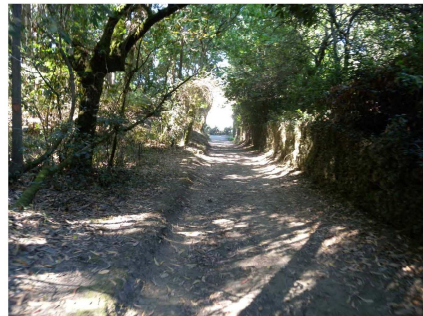
166.JPG



167.JPG



168.JPG



169.JPG



170.JPG



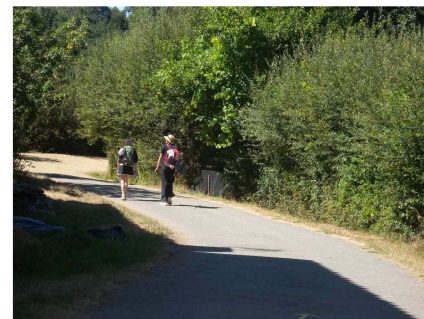
171.JPG



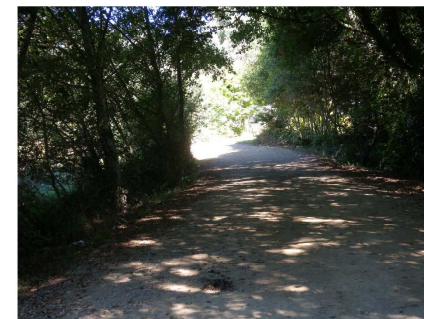
172.JPG



173.JPG



174.JPG



175.JPG



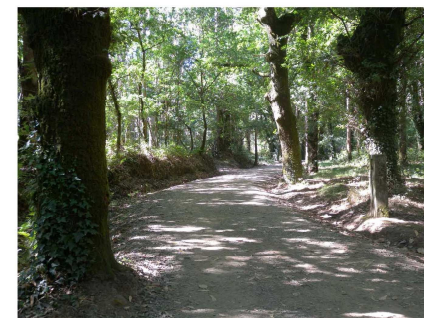
176.JPG



177.JPG



178.JPG



179.JPG



180.JPG



181.JPG



182.JPG



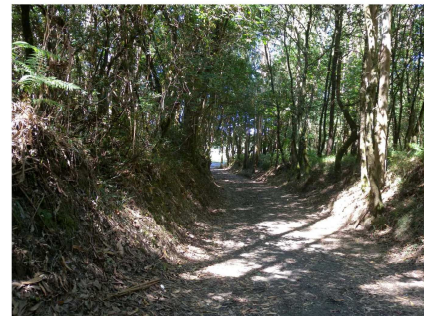
183.JPG



184.JPG



185.JPG



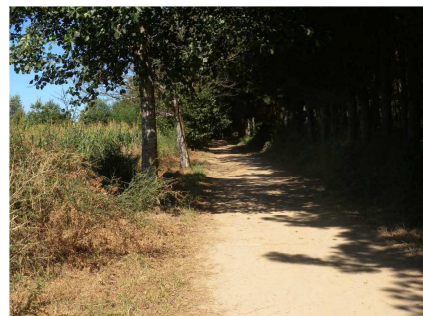
186.JPG



187.JPG



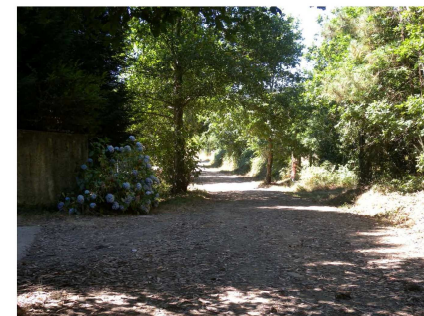
188.JPG



189.JPG



190.JPG



191.JPG



192.JPG



193.JPG



194.JPG



195.JPG



196.JPG



197.JPG



198.JPG



199.JPG



200.jpg

8. ANEXO PLANOS