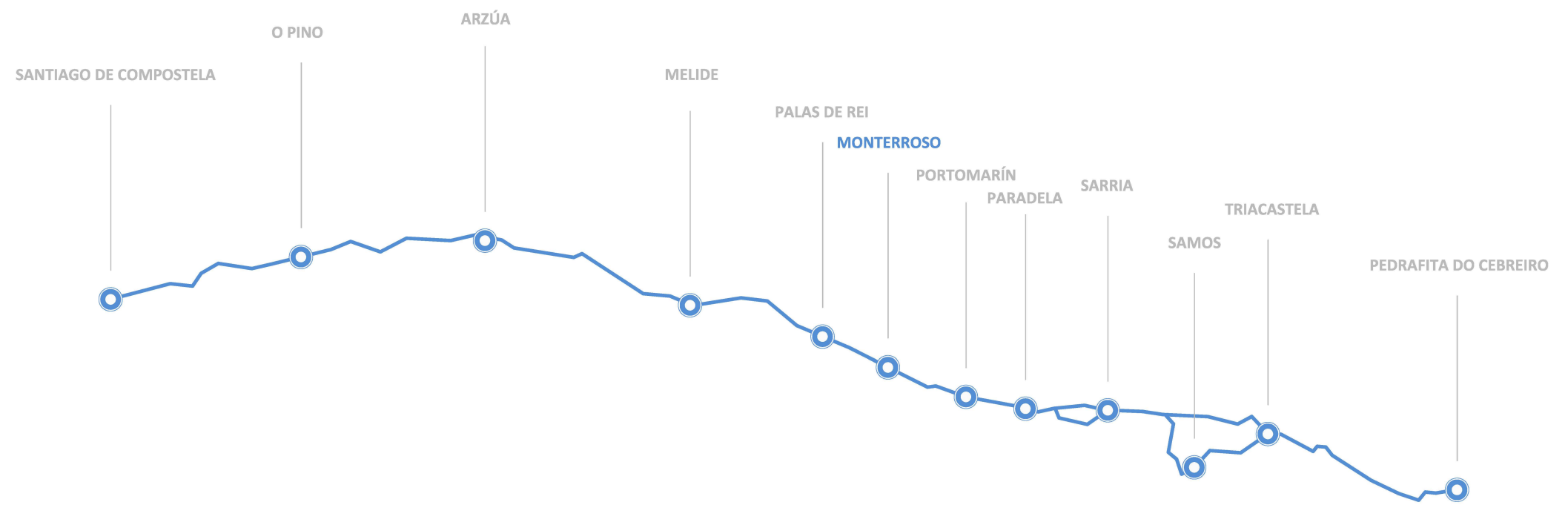


CONCELLO DE MONTERROSO

SEPARATA N. 07



ÍNDICE

1.	ANTECEDENTES HISTÓRICOS	1
2.	DESCRICIÓN E XUSTIFICACIÓN DO TRAZADO	1
2.1.	DESCRICIÓN DA PROPOSTA.....	1
2.2.	XUSTIFICACIÓN DA PROPOSTA DO CAMIÑO.....	2
2.2.1.	TRAMO LIGONDE - AIREXE	2
3.	ESTADO DE CONSERVACIÓN DO CAMIÑO	2
4.	DESCRICIÓN DO ÁMBITO DE BIC.....	3
5.	DESCRICIÓN DA DELIMITACIÓN DA ZONA DE RESPECTO	4
6.	ELEMENTOS PATRIMONIAIS VINCULADOS AO CAMIÑO DE SANTIAGO	4
7.	ANEXO FOTOGRÁFICO (2007-2010).....	5
8.	ANEXO PLANOS.....	11

1. ANTECEDENTES HISTÓRICOS

O concello de Monterroso é territorio de paso dende fai séculos entre as terras das ribeiras do Miño e a comarca da Ulloa. A rede viaria teceu-se nunha primeira instancia a partir dos camiños castrexos e romanos entre as pequenas poboacións da zona.

O Camiño Francés apoiase nunha ruta medieval, que comunicaba Ventas de Narón, no concello de Portomarín, pasando por Ligonde e seguía cara a Lestedo, Palas de Rei e Pambre. Compre salientar como proba da importancia deste camiño que o rei Carlos I de España xantou na vila de Ligonde o 24 de marzo de 1520, na súa ruta cara a Santiago de Compostela. Posteriormente se embarcaba na Coruña rumbo a Alemaña, onde sería coroado Emperador do Sacro Imperio Romano Xermánico.

O núcleo de Ligonde está citado nos itinerarios de Arnold Von Harff en 1496 e Domenico Laffi en 1666, como “Santiago de Ligonde”. Neste lugar atópase un cemiterio de peregrinos, de posible orixe medieval.

2. DESCRICIÓN E XUSTIFICACIÓN DO TRAZADO

2.1. DESCRICIÓN DA PROPOSTA

O Camiño Francés atravesará o concello de Monterroso na súa beira norte, por unha soa parroquia, sen atravesar a capital municipal. Neste percorrido atópanse os núcleos de Ligonde – onde consérvanse os restos dun cemiterio de peregrinos - e Airexe.

Trazado do Camiño: Ventas de Narón (límite co concello de Portomarín) - Lestedo (límite co concello de Palas de Rei)

O trazado discorre por unha estrada local procedente de Ventas de Narón, nun corredor delimitado por un piñeiral no lado dereito e a cima da serra de Ligonde pola esquerda. Finalizado o piñeiral xorde a vista á dereita dos vals circundantes. Superada a ladeira da serra de Ligonde, o peregrino comeza o descenso á vaguada mentras masas de bosques alternanse con prados de leiras de labranza. A ruta pasa por A Previsa e continúa o descenso polo val ata chegar ao núcleo dos Lameiros de Abaixo. Despois atópase o cruceiro de Ligonde, que data de 1674 e mostra símbolos da Paixón.

O trazado avanza case recto pola citada estrada cara a Ligonde, poboación que se desenvolve lonxitudinalmente en torno ao camiño. Ligonde conserva un antigo Hospital de Peregrinos e o emprazamento dun Cemiterio de Peregrinos.

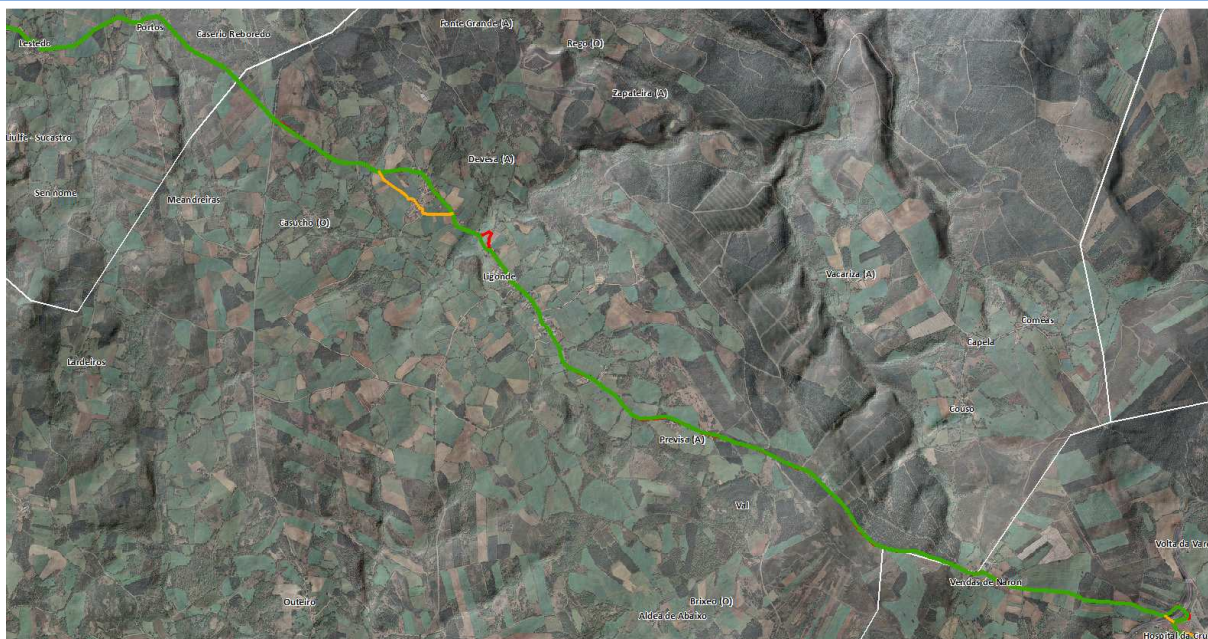
Tras abandonar Ligonde a ruta toma un sendeiro que descende cara ao río de Barreiro. Na ponte que pasa sobre este río, o trazado incorpórase a estrada e ascende ata chegar ao núcleo de Airexe. Nesta poboación o peregrino pasa fronte ao cruceiro de Airexe e preto da Igrexa Parroquial de Santiago de Ligonde. O trazado continúa o seu ascenso e abandona Airexe pola estrada en dirección ao alto das Cruces.

A traza prosegue con leves oscilacións de pendente e rodeada de pequenos bosques salpicados entre os prados ata chegar ao alto das Cruces. Neste lugar atópase o cruzamento coa estrada LU-3301, onde a ruta continúa sen cambios.

Trazado con vestixios históricos de Airexe

Nas proximidades do núcleo de Airexe, o trazado abandona a estrada local procedente de Ligonde e avanza cara ao oeste ata chegar preto da Igrexa de Santiago de Ligonde. Tras atravesar o núcleo de Airexe, a ruta discorre entre leiras ata chegar de novo á mesma estrada local.

2.2. XUSTIFICACIÓN DA PROPOSTA DO CAMIÑO



Superposición do trazado oficial de 1992 e trazados do Camiño e trazados con vestixios históricos en Monterroso. Elaboración propia

TRAZADO DO CAMIÑO		TRAZADO CON VESTIXIOS HISTÓRICOS	
TRAZADO COMPLEMENTARIO		TRAZADO OFICIAL 1992	

O paso do Camiño en Monterroso difire nun punto respecto do delimitado en 1992 e inclúese ademais un tramo con vestixios históricos en Airexe.

2.2.1. TRAMO LIGONDE - AIREXE



Trazado oficial de 1992 e trazados do Camiño e trazados con vestixios históricos. Elaboración propia

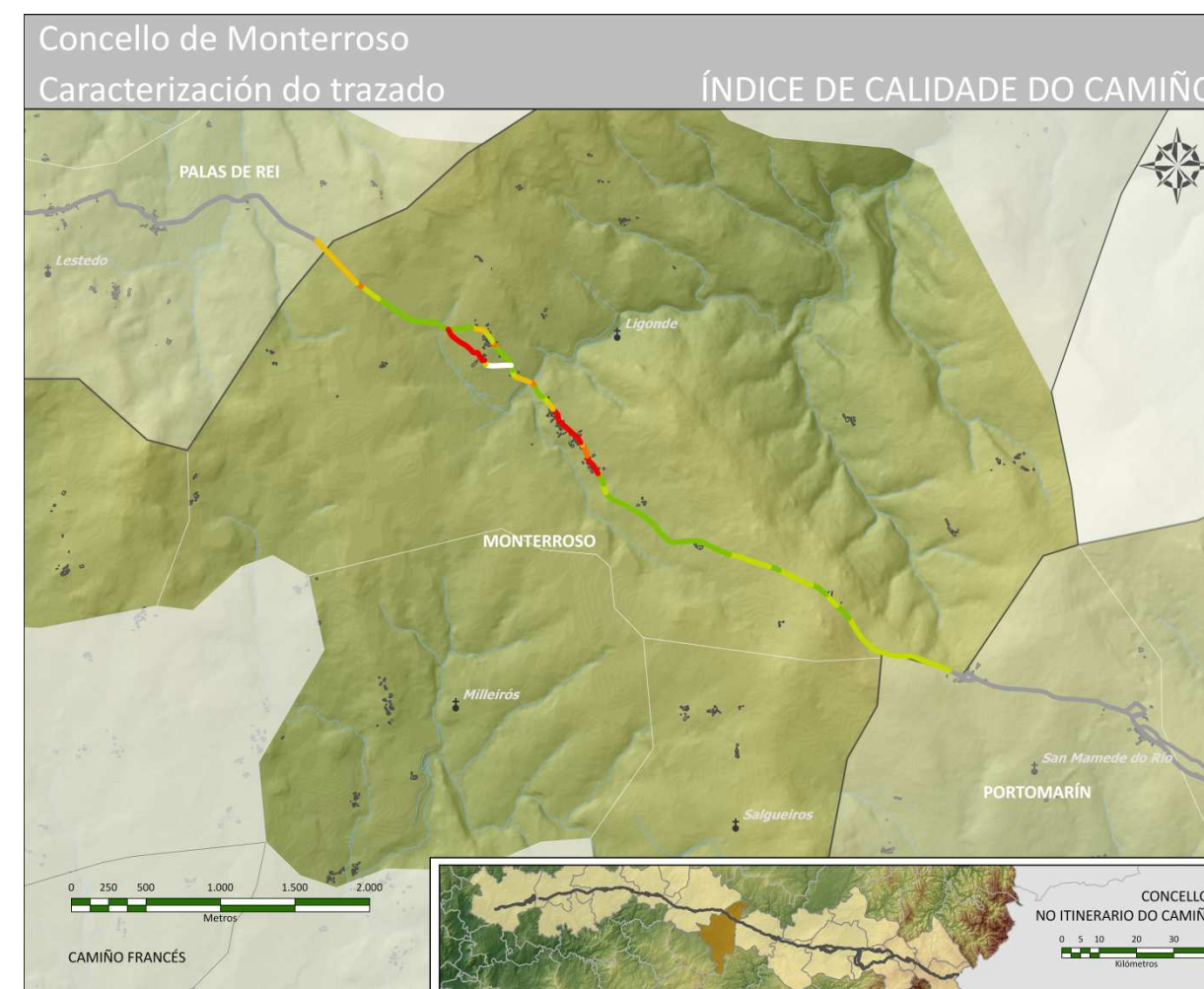
Á saída de Ligonde recupérase un carreiro tradicional que se usaba para ir de Ligonde a Airexe. Pouco máis adiante se establece un trazado con vestixios históricos que se internaba no núcleo atravesándoo máis preto da igrexa que o trazado actual. Continúa cara ao noroeste entre lindes de campos, despois de desaparecer hoxe en día todo vestixio da traza.

3. ESTADO DE CONSERVACIÓN DO CAMIÑO

Para todos os tramos do Camiño recoñecidos no traballo se fai unha análise dos seus parámetros técnicos que os definen fisicamente. Deste estudo preséntase neste documento a información que resume o estado de conservación actual destes trazados, mediante o Índice de Calidade Percibida e o estado de conservación do pavimento. En ambos os dous casos defínese unha situación denominada “Recuperable/Cautela” para identificar aqueles tramos que na actualidade non poden ser transitados de forma cómoda pero que poden chegar a selo con intervencións lixeiras, e tamén aqueles tramos que debido a diversos motivos son dificilmente recuperables a curto prazo e quedan como cautela arqueolóxica.

Índice de Calidade Percibida do Camiño (ICC)

Indicador creado para representar de forma sintética a conservación e calidade global de cada treito de camiño, combinando o estado de pavimento, a adecuación do entorno, a paisaxe percibida, a visibilidade e o tipo de plataforma.



ICC	Lonxitude [Km]	Lonxitude [% municipal]	Lonxitude [% camiño]	
	Moi mala	1,07	5,1%	0,5%
	Mala	0,64	3,0%	0,3%
	Media	2,63	12,5%	1,2%
	Boa	4,90	23,2%	2,2%
	Moi boa	7,87	37,3%	3,5%
	Excelente	0,96	4,5%	0,4%
	Recuperable / Cautela	3,04	14,4%	1,4%
Total xeral		21,10	100,0%	9,4%

Conservación do Camiño

Estado de conservación do pavimento e plataforma do Camiño de Santiago.



Conservación do camiño	Lonxitude [Km]	Lonxitude [% municipal]	Lonxitude [% camiño]
Boa	3,01	14,3%	1,3%
Regular	8,91	42,2%	4,0%
Mala	6,14	29,1%	2,7%
Recuperable / Cautela	3,04	14,4%	1,4%
Total xeral	21,10	100,0%	9,5%

4. DESCRICIÓN DO ÁMBITO DE BIC

No concello de Monterroso o ámbito do BIC ten un trazado sueste-noroeste que recolle elementos de patrimonio arqueolóxico como as mámoas do Monte dá Serra ou as de Cruces de Portos.

A parroquia máis afectada pola delimitación en Monterroso é a de Ligonde, tocando levemente a de Salgueiros, e os núcleos que contén son Val, A Previsa, Ligonde e O Casucho.

O ámbito polo norte intérnase no concello pola esquerda do núcleo de Vendas de Narón, situado en Portomarín, seguindo o rego de O Couso cara ao noroeste. Ao chegar á altura de Val descende por un devasas cara á estrada LU 633 para continuar antes de chegar a ela cara ao oeste, deixando A Botureira á dereita e ao chegar a O Bosque volver descender e continuar de novo cara ao noroeste para pasar á dereita do bosque situado entre Os Lameiros e O Loureiro. Pasa á esquerda de Ligonde deixando a Fonte do Ouro á dereita e continúa ata o río Barreiro. Deixa Airexe e o seu refuxio de peregrinos á esquerda e A Devesa á dereita para chegar ata o límite co concello de Palas de Rei deixando ao sur a Mámoa das Trenzas.

En cambio polo sur, o límite intérnase deixando á dereita o conxunto de mámoas de Monte da Serra para continuar pola pista do Reconco cara ao núcleo de Val. Non obstante antes de alcanzalo continúa polo límite dun bosque mixto que queda á dereita e continúa cara ao Camiño dous Quexeiros. Dende ese camiño descende cara a A Previsa ata que chega ao rego de Ligonde polo que continúa deixando á esquerda un novo bosque. Ao chegar a Os Agros de Aquecabro bordea as leiras do núcleo de Ligonde en dirección noroeste. Segue bordeando leiras ata chegar ao Río de Airexe, quedando o núcleo do mesmo nome á dereita, xira levemente a oeste para bordear O Casucho e tras rodear as Mámoas das cruces de Portos deixando á esquerda o monte co mesmo nome, chega ao bordo do concello de Palas polo lugar de Os Penedos.

5. DESCRICIÓN DA DELIMITACIÓN DA ZONA DE RESPECTO

O camiño atravesa Monterroso polo norte da xeografía do concello. En dirección a Santiago de Compostela cruza unicamente a parroquia de Ligonde. Ademais, o ámbito de respecto do camiño incorpora total ou parcialmente á parroquia anterior as de Salgueiros, Milleirós e Tarrío.

O límite norte do ámbito entra na parroquia de Ligonde dende Ferreira de Pallarés, pertencente ao concello de Guntín. O ámbito de protección bordea o núcleo de Comeas polo sur e inclúe Couso e Capela para seguir bordeando polo sur o núcleo da Vacariza polos lugares do Zarrado e A Chousa das Furocas, cruzar o rego do Couso para seguir polos arredores dos Prados do Curro Vello e tomar dirección noroeste pasando pola Pena Alta, Os Prados e o Monte do Muió cara ao rego e Fonte do Porto e rodeando os núcleos da Zapateira e A Pallota polos lugares da Gándara, Corredoira do Rego, O Subieiro para entrares xa no concello de Palas de Rei pola parroquia de Covelo.

O límite sur do ámbito entra na parroquia de Salgueiros pasando polas Penas do Abrigo e Tibián, deixando ao norte o Monte de Lagoas. O ámbito de protección continúa en dirección noroeste polos lugares de Tralas Chousas Vellas, Os Campazos, Gonsende e A Regueira para entrar na parroquia de Milleirós polo lugar de Penatxos, seguindo polas Penelas, A Pena Serola e trocando a dirección norte polos Ramos e O Lugar de Mendoza. Atravesa agora á parroquia de Ligonde polo lugar da Pena Grande, Vao e O Agro, rodeando o núcleo de Lardeiros polo sur e entrando na parroquia de Tarrío pasando polos lugares de Tralatorre, Tralapena, As Leiras, Trascastro, O Penedo, O Corgo para rodear polo norte o núcleo de Tarrío de Buxergos e continuar pola Fonte Pequena cara á parroquia de Marzá, xa no concello de Palas de Rei.

6. ELEMENTOS PATRIMONIAIS VINCULADOS AO CAMIÑO DE SANTIAGO

Elementos patrimoniais dentro do ámbito BIC

Denominación	Lugar	BIC	Idade Histórica	UTM X	UTM Y
Igrexa de Santiago de Ligonde	Eirexe	Non	Idade Media	599211	4746628
Cruceiro da Igrexa de Santiago de Ligonde	Eirexe	Non	Idade Moderna	599212	4746671
Casa con capela en Os Lameiros	Os Lameiros	Non	Idade Moderna	600275	4745655
Cruceiro de Lgonde (Cruz de Lameiros)	Ligonde	Non	Idade Moderna	600010	4745655
Medorras das Cruces de Portos (Mámoa 1)	Eirexe	Non	Neolítico	598421	4746888
Medorras do Monte da Serra (Mámoa 1)	Salgueiros	Non	Neolítico	601513	4744722
Pena do Convento Monte da Señorita Fonte Madanela	Ligonde	Non	Neolítico	601760	4744740
Mámoa 2 das Cruces de Portos	Eirexe	Non	Neolítico	598428	4746789
Mámoa .3 das Cruces de Portos	Eirexe	Non	Neolítico	598342	4746833
Mámoa 4 das Cruces de Portos	Eirexe	Non	Neolítico	598437	4746708
Mámoa 2 do Monte da Serra	Salgueiros	Non	Neolítico	601578	4744617
Mámoa 3 do Monte da Serra	Salgueiros	Non	Neolítico	601653	4744652
Mámoa 4 do Monte da Serra	Salgueiros	Non	Neolítico	601635	4744554
Mámoa 5 do Monte da Serra	Salgueiros	Non	Neolítico	601711	4744576
Pena da Medorra	Couso	Non	Indeterminada	602529	4744723
Mámoa das Tenzas	A Granxa	Non	Neolítico	598457	4747258
Cemiterio de peregrinos de Ligonde	Ligonde	Non	Idade Media (Séculos Centrais)	599767	4746155
Hospital de peregrinos	Ligonde	Non	Idade Media (Séculos Centrais)	599927	4745901

Elementos da Declaración como Patrimonio da Humanidade do Camiño de Santiago (1993) fora do ámbito BIC

Denominación	Lugar	BIC	Idade Histórica	UTM X	UTM Y
Pazo de Laxe o Casa Grande	-	Non	-	595440	4738371
Igrexa de San Pedro	Villanueva	Non	Románico	596187	4742401
Igrexa de Santa María	Pedraza	Non	-	592893	4741620
Igrexa de Santiago	Lavandelo	Non	-	597379	4740792
Casa-torre Cumbraos	Cumbraos	Non	-	595338	4740982
Casa grande de Seixos	Sambreixos	Non	-	597433	4737027
Igrexa parroquial	Sucastro	Non	Románico	597275	4735443
Igrexa de San Cipriano	Ferreiros	Non	-	596768	4732211
Igrexa parroquial	Viloide	Non	Románico	597502	4732004
Igrexa de Santa María	Bispo	Non	Románico	598121	4733973
Casa grande de Abelairas	Fente	Non	-	595492	4735301
Igrexa de San Martín	Fente	Non	-	596030	4735167
Igrexa de San Martín	Fufin	Non	-	595598	4743145
Igrexa de Santa María	Leborey	Non	-	596823	4741774
Igrexa de San Juan	Lodoso	Non	-	596740	4744000
Igrexa de San Miguel	-	Non	-	595314	4738719
Igrexa de San Miguel	Esporiz	Non	Románico	594859	4739149
Igrexa de San Miguel	Penas	Non	-	598779	4740040
Torres de San Miguel de Penas	Penas	Non	-	598794	4740020
Igrexa de Santa María	Salgueiros	Non	-	601137	4743090
Igrexa de San Andrés	Sirgal	Non	-	596554	4738214
Igrexa de Santa María	Arada	Non	Barroco	596819	4739534
Igrexa parroquial	Balboa	Non	Románico	596277	4733980
Igrexa de San Pedro	Framean	Non	-	596393	4736464
Casa de Hundin de Arxona	Lavandelo	Non	-	597298	4740216
Casa Grande	Novelda	Non	-	598629	4742347
Igrexa de San Cipriano	Pol	Non	Románico	598824	4739290
Casa de la Sala	Leborey	Non	Renacimiento	597044	4741869
Pazo de Podente	Esporiz	Non	-	595416	4739715
Capilla de San Lorenzo	Pedraza	Non	-	593048	4740926
Igrexa de San Salvador	-	Non	-	598120	4737766
Igrexa de Santa Eufemia	Sete Iglesias	Non	-	596290	4739186
Igrexa de Santa	Tarrío	Non	Románico	596142	4745278

7. ANEXO FOTOGRÁFICO (2007-2010)



001



002



003



004



005



006



007



008



009



010



011



012



013



014



015



016



017



018



019



020



021



022



023



024



025



026



027



028



029



030



031



032



033



034



035



036



037



038



039



040



041



042



043



044



045



046



047



048



049



050



051



052



053



054



055



056



057



058



059



060



081



082



083



084



085



086



087



088



089



090



091



092



093



094



095



096

8. ANEXO PLANOS