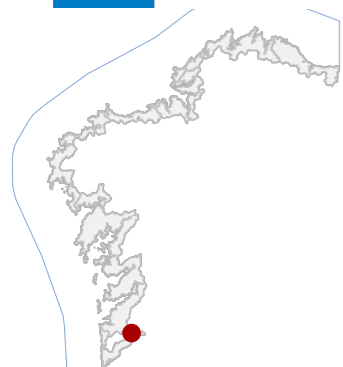


87 TUI

CÓDIGO CONCELLO



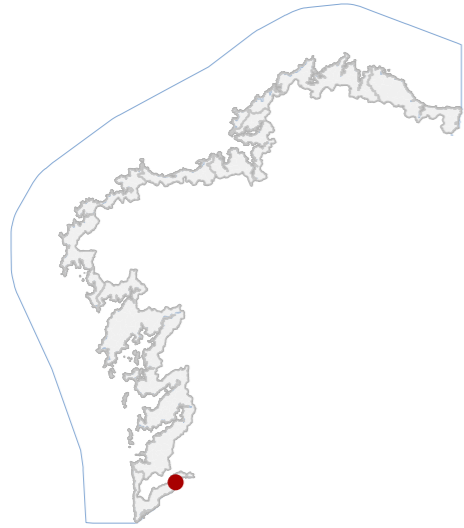


87 TUI

CÓDIGO CONCELLO

Código	NOME
87_001	FORTÍN DE SAN MARTIÑO
87_002	PONTE INTERNACIONAL DO MIÑO
87_003	CRUCEIRO DO PENEDO
87_004	INMOBLE NA RÚA BAIXADA AO EMBARCADOIRO 2
87_005	PONTE DO LOURO
87_006	PETRÓGLIFO DAS CARNEIRAS
87_007	XACEMENTO DE IGREXA VELLA
87_008	CASAS DO POSTO FRONTERIZO
87_009	LOCAL SOCIAL DE AUGAS TERMAIS
87_010	CASCO HISTÓRICO DE TUI
87_011	CAMIÑO REAL

CATÁLOGO DE BENS DE VALOR CULTURAL NO LITORAL



DATOS IDENTIFICATIVOS

CLASIFICACIÓN: BEN CATALOGADO

CATEGORÍA: XACEMENTO ARQUEOLÓXICO

PLANEAMIENTO: PLAN XERAL DE ORDENACIÓN MUNICIPAL

FICHA: GA36055REF_1_CT03_ARQUEO88

XACEMENTO ARQUEOLÓXICO TIPO: XACEMENTO ARQUEOLÓXICO SUBTIPO

ELEMENTO: REFERENCIA

NIVEL DE PROTECCIÓN: GRAO II.1 / GRAO II.2

GRADO DE CONSERVACIÓN: SIN DATO

USOS ORIXINAIS

GLOBAL: FORESTAL

DETALLADO

DELIMITACIÓN DO BEN

Con carácter xeral, tan só se permitirán actuacións encamiñadas á conservación, protección, consolidación, e investigación dos bens, con autorización previa da administración competente en materia de patrimonio cultural.

CONTORNO DO BEN

As intervencións deberán contar coa autorización da administración competente, segundo o disposto nos artigos 39, 45 e 46 da LPCG. Estas poderán condicionarse á avaliación do seu impacto arqueolóxico e paisaxístico.

CONTORNO DE PROTECCIÓN

87_001
CÓDIGO INVENTARIO

FORTÍN DE SAN MARTIÑO
DENOMINACIÓN

LOCALIZACIÓN

PROVINCIA: PONTEVEDRA
COMARCA COSTEIRA: COSTA SUR
CONCELLO: TUI
SECTOR COSTEIRO: BAIXO MIÑO
UNIDADE DE PAISAXE: TUI
PARROQUIA: AREAS (SANTA MARIÑA)
NÚCLEO / LUGAR: ATRIO, O
REFERENCIA CATASTRAL: 36055A07600267
ZONA: SERVIDUME
COORDENADAS: X: 528374,00 Y: 4653537,00 U.T.M. Huso 29N ETRS89

INVENTARIO

Posible fortín ou estrutura defensiva moderna, hoxe sen función operativa definida. Localízase nun promontorio na marxe dereita da desembocadura do río San Martiño, con posición estratéxica de control fluvial. Non se identifican materiais construtivos visibles, mais obsérvase unha formación topográfica artificial con talude continuo e morfoloxía antrópica, parcialmente cuberta por vexetación arbórea e matogueira. A configuración espacial suxire recinto delimitado con posible relación co sistema defensivo da raia dos séculos XVII-XVIII. O estado de conservación é indeterminado, afectado por colmatación vexetal e alteracións antrópicas, incluíndo a implantación dunha vivenda sobre a formación, o que dificulta a lectura estratigráfica.

DESCRIPCIÓN

Non se documenta edificación histórica asociada.

EDIFICACIÓN

Parcela irregular adaptada ao relevo, con uso agrícola-forestal e presenza de edificación residencial recente. Limita con terreos de cultivo e arborado, conectando funcionalmente coa estrutura topográfica elevada.

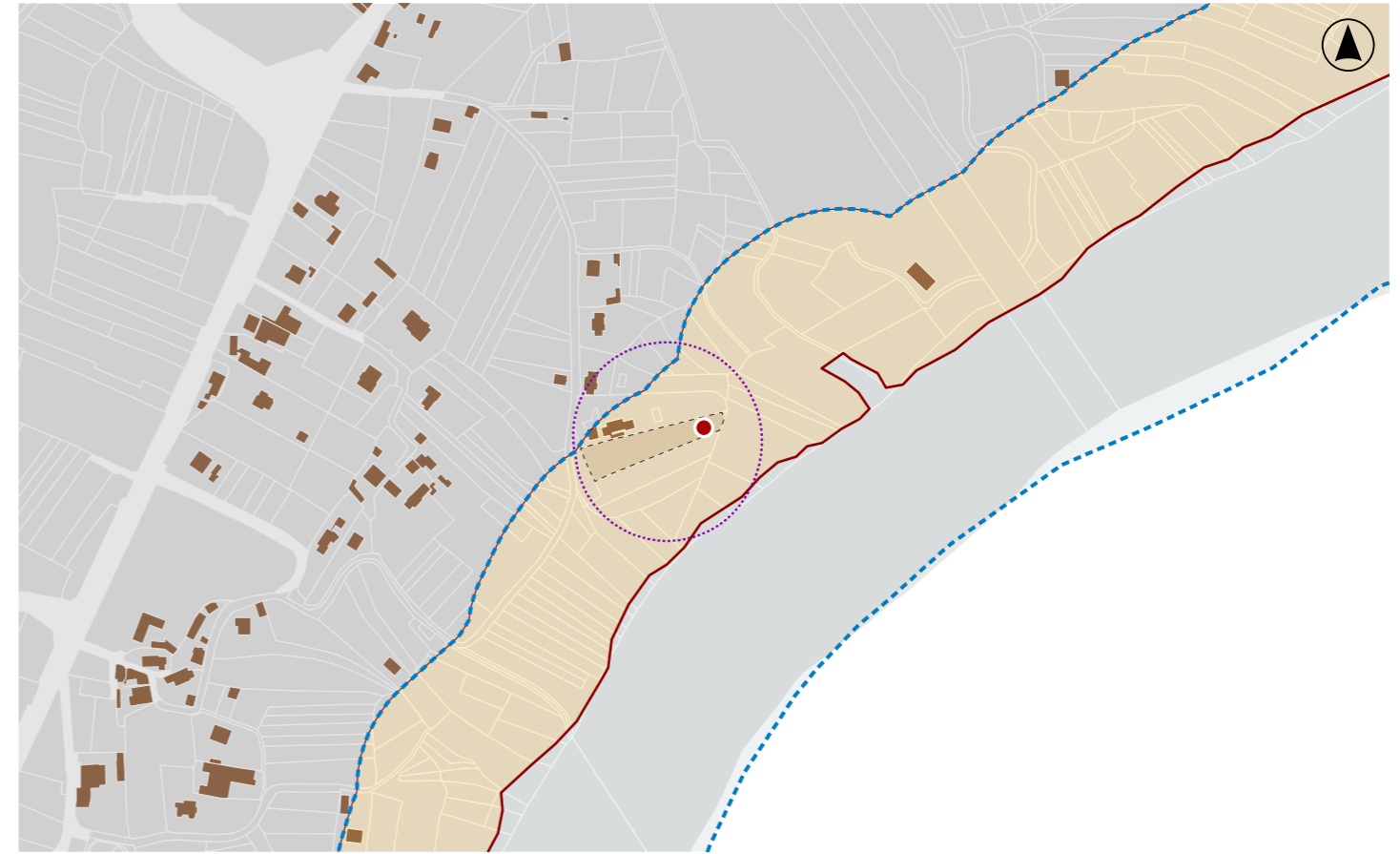
PARCELA

Entorno rural periurbano con vivendas unifamiliares dispersas e infraestruturas viarias próximas. Conxunto paisaxístico condicionado polo río, con arborado ripario e vexetación densa que limita a percepción do elemento.

ENTORNO

Interese pola súa posible vinculación ao sistema defensivo histórico da fronteira e pola súa potencialidade arqueolóxica. Constitúe referencia territorial e testemuño da ocupación estratéxica do ámbito fluvial.

VALORES



DELIMITACIÓN / CONTORNO DE PROTECCIÓN

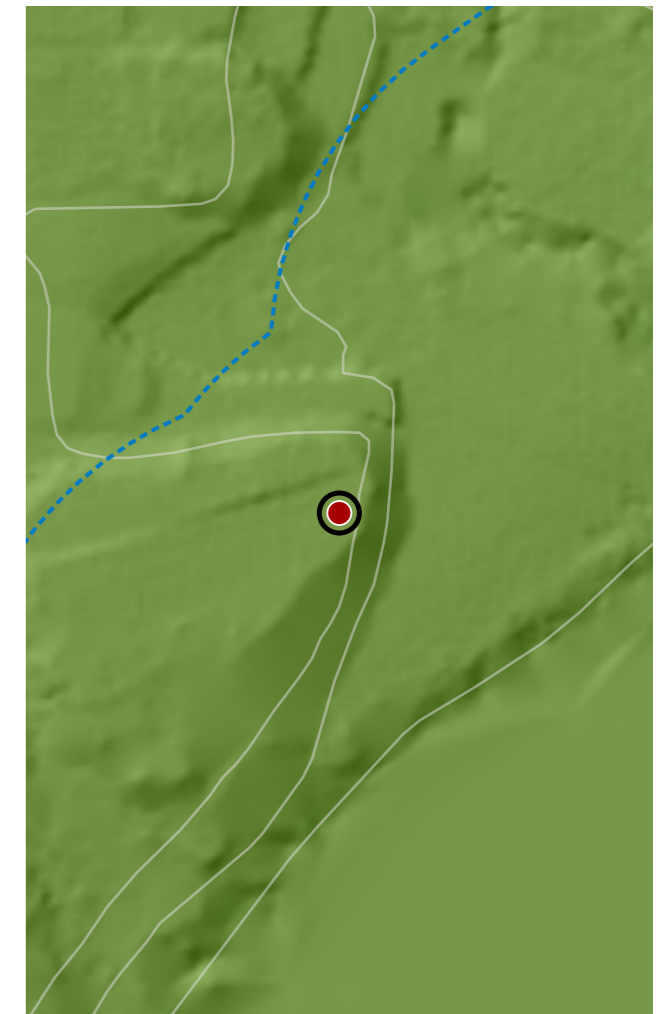
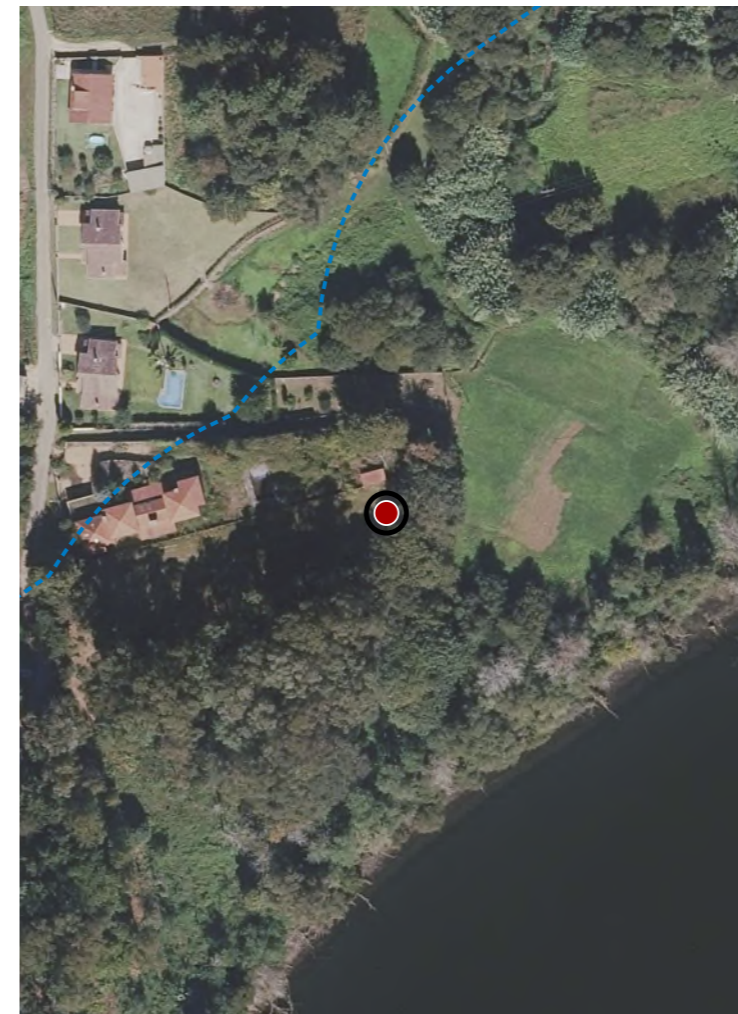
ORTOFOTOGRAFÍA PNOA 2023

Escala: 1:2.000

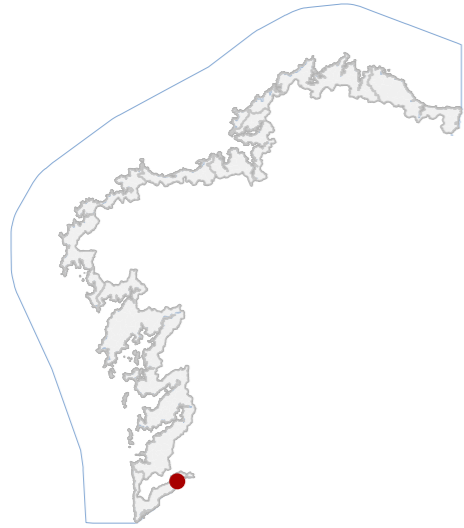
HIPSOMÉTRICO

Escala: 1:5.000

Escala: 1:2.000



CATÁLOGO DE BENS DE VALOR CULTURAL NO LITORAL



DATOS IDENTIFICATIVOS

CLASIFICACIÓN: BEN CATALOGADO

CATEGORÍA: MONUMENTO

PLANEAMIENTO: PLAN XERAL DE ORDENACIÓN MUNICIPAL

FICHA: CT03_ARQ60

ARQUITECTÓNICO TIPO: CIVIL SUBTIPO

ELEMENTO: PONTE

NIVEL DE PROTECCIÓN: ESTRUCTURAL

GRADO DE CONSERVACIÓN: ACEPTABLE

USOS ORIXINAIS

GLOBAL: DOTACIONAL

DETALLADO: INFRAESTRUTURAS COMUNICACIÓN

ACTUACIÓNS

Investigación, Valorización, Mantemento, Conservación, Consolidación, Restauración, Rehabilitación, Reestruturación parcial, puntual, Ampliación planta e altura, Reconstrución excepcional

AUTORIZABLES

Debe valorizarse a estrutura de celosía metálica, os apoios de cantería e a súa autoría vinculada á escola de Eiffel.

POSTA EN VALOR

87_002
CÓDIGO INVENTARIO

PONTE INTERNACIONAL DO MIÑO
DENOMINACIÓN

LOCALIZACIÓN

PROVINCIA: PONTEVEDRA

COMARCA COSTEIRA: COSTA SUR

CONCELLO: TUI

SECTOR COSTEIRO: BAIXO MIÑO

UNIDADE DE PAISAXE: TUI

PARROQUIA: RANDUFE (SANTA MARÍA DA GUÍA)

NÚCLEO / LUGAR: ATRIO, O - ESTRADA, A

REFERENCIA CATASTRAL: 36055A04809007

ZONA: DOMINIO PÚBLICO MARITIMO TERRESTRE

COORDENADAS: X: 529126,00 Y: 4653976,00
U.T.M. Huso 29N ETRS89

INVENTARIO

Ponte de estrutura metálica sobre pilas de cantería. É obra do estudio parisino de Gustave Eiffel. A súa función é mixta, de paso do ferrocarril (paso superior) e circulación rodada (paso inferior). As beiras peonís van trazadas polo exterior. Xera un tramo recto a base de vigas de celosía metálica con cinco vans. Esta ponte se complementa co ponte menor sobre o río Tripes ou Seixal, formando parte das obras de acceso ao Parque Internacional, inaugurado no ano 1886, que comunicaba por terra Galicia e Portugal. No ano 1936, engadíronse os piares de madeira como reforzo para o tránsito de vehículos militares pesados. Actualmente está restaurado e alleo ao tránsito rodado.

DESCRIPCIÓN

Ponte metálica de celosía sobre pilas de cantería, con cinco vanos principais e paso ferroviario superior.

EDIFICACIÓN

Emprazada sobre o río Miño, no eixo viario internacional entre Tui e Valença. Relación directa coa rede ferroviaria e viaria transfronteiriza.

PARCELA

Entorno urbano e paisaxístico de alto valor visual, vinculado á fronteira Tui-Valença. Boa integración co río e coa paisaxe fluvial. Non se identifican elementos deturpadores de relevancia visual.

ENTORNO

Exemplo relevante da enxeñaría do século XIX en Galicia. Valor histórico, técnico e simbólico como infraestrutura transfronteiriza. Representa a modernización das comunicacións ferroviarias e rodadas na Europa atlántica.

VALORES



DELIMITACIÓN / CONTORNO DE PROTECCIÓN

ORTOFOTOGRAFÍA PNOA 2023

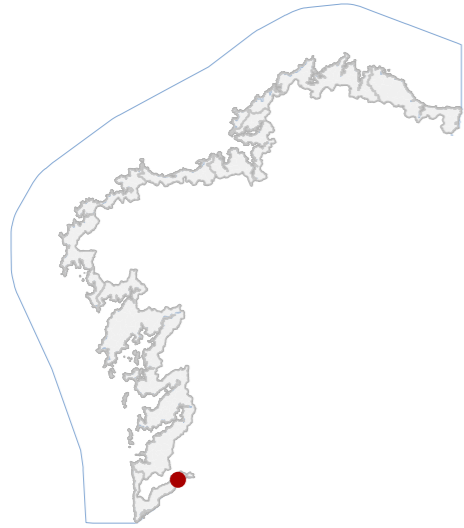
Escala: 1:2.000

Escala: 1:5.000

IMAXES



CATÁLOGO DE BENS DE VALOR CULTURAL NO LITORAL



DATOS IDENTIFICATIVOS

CLASIFICACIÓN	BEN CATALOGADO
CATEGORÍA	MONUMENTO
PLANEAMIENTO	PLAN ESPECIAL DE PROTECCIÓN DO CONXUNTO HISTÓRICO
FICHA	611
ETNOLÓXICO TIPO	CRUCEIRO SUBTIPO
ELEMENTO	CRUCEIRO
NIVEL DE PROTECCIÓN	INTEGRAL
GRADO DE CONSERVACIÓN	DEFICIENTE
USOS ORIXINAIS	DOTACIONAL
DETALLADO	EQ SOCIAL-CULTURAL

ACTUACIÓNS

Investigación, Valorización, Mantemento, Conservación, Consolidación, Restauración, Rehabilitación, Ampliación solo en planta, Reconstrucción excepcional

AUTORIZABLES

Priorízase a conservación da materialidade pétreo, da morfoloxía e da iconografía. Recoméndase limpeza, consolidación e restauración puntual, evitando reposicións impropias, actuacións de mantemento e valorización.

POSTA EN VALOR

87_003
CÓDIGO INVENTARIO

CRUCEIRO DO PENEDO
DENOMINACIÓN

LOCALIZACIÓN

PROVINCIA	PONTEVEDRA
COMARCA COSTEIRA	COSTA SUR
CONCELLO	TUI
SECTOR COSTEIRO	BAIXO MIÑO
UNIDADE DE PAISAXE	TUI
PARROQUIA	TUI (O SAGRARIO)
NÚCLEO / LUGAR	PARQUE PASEO FLUVIAL DO PENEDO
REFERENCIA CATASTRAL	36055A04809001
ZONA	SERVIDUME
COORDENADAS	X: 529449,00 Y: 4654688,00 U.T.M. Huso 29N ETRS89

INVENTARIO

Cruceiro pétreo de tipoloxía etnolóxica relixiosa, concibido como elemento devocional e de sinalización simbólica, mantendo na actualidade función representativa no espazo público. Executado en cantería de granito mediante talla directa, presenta plataforma de dous chanzos, base cúbica, fuste de sección poligonal achafanada e capitel semiesférico estriado, rematado en cruz con iconografía da crucifixión e maternidade. A composición é axial e vertical, de proporcións esveltas. Adscribese a cronoloxía contemporánea (século XX), inserido en terraza fluvial urbanizada. O estado de conservación é deficiente, con erosión superficial, colonización biolóxica e perda de definición escultórica.

DESCRIPCIÓN

Elemento exento de volumetría vertical, de escala reducida e proporción esvelta. Presenta superficie pétreo vista. Estrutura monolítica de granito. Destacan base, fuste, capitel e cruz esculpida.

EDIFICACIÓN

Parcela pública de configuración irregular integrada en parque fluvial. Delimitación difusa con zonas axardinadas. O cruceiro sitúase sobre plataforma propia, conectado visual e funcionalmente co paseo

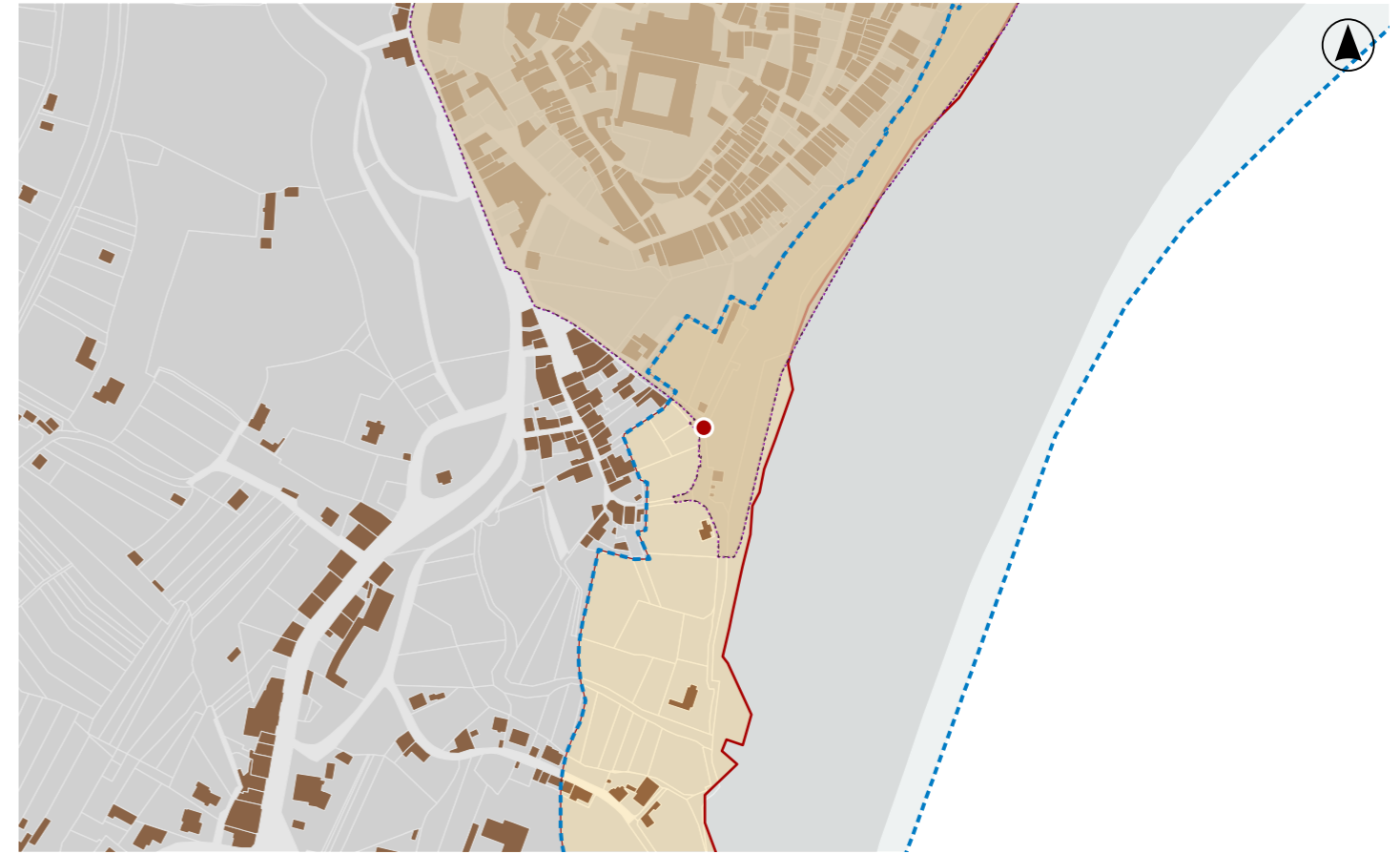
PARCELA

Entorno urbano consolidado con presenza de espazos libres e percorridos peonís. Conxunto de valor ambiental moderado, sen elementos discordantes relevantes. Integración paisaxística adecuada en ámbito fluvial arborado.

ENTORNO

Elemento representativo da tradición relixiosa popular, con valor etnográfico e identitario. Testemuña da cultura simbólica local e da configuración histórica do territorio, integrado no sistema patrimonial do Baixo Miño.

VALORES



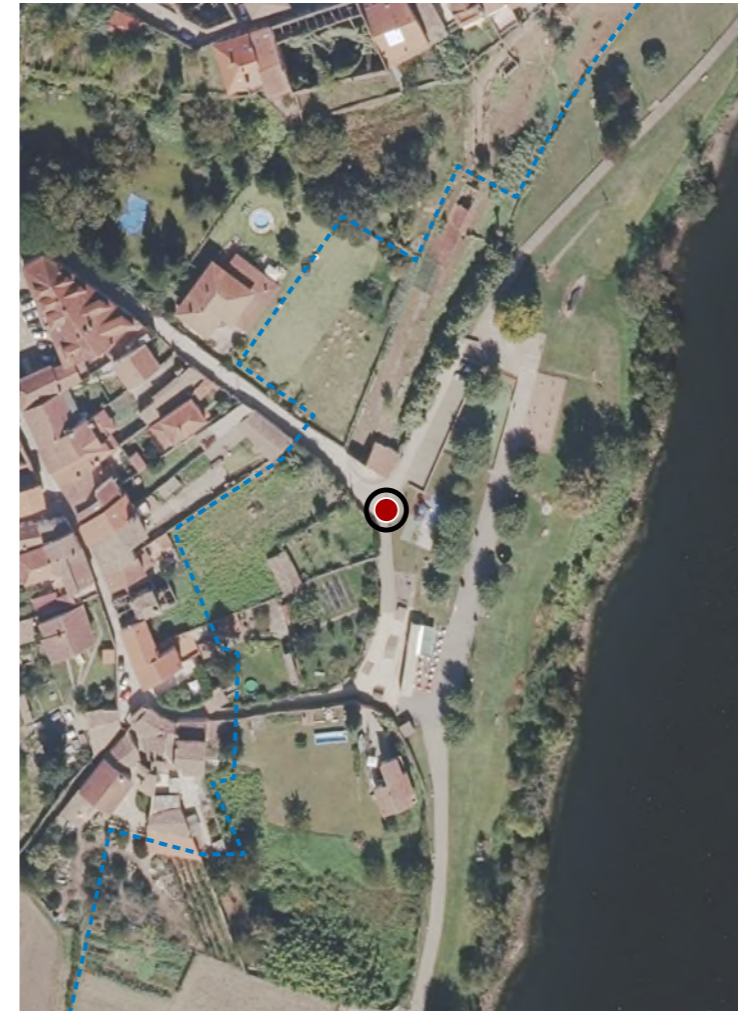
DELIMITACIÓN / CONTORNO DE PROTECCIÓN

ORTOFOTOGRAFÍA PNOA 2023

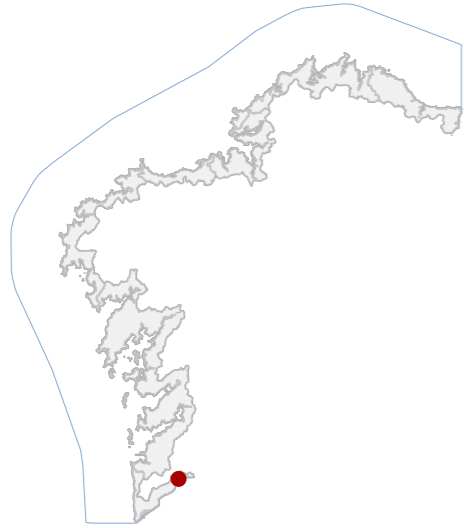
Escala: 1:2.000

Escala: 1:5.000

IMAXES



CATÁLOGO DE BENS DE VALOR CULTURAL NO LITORAL



DATOS IDENTIFICATIVOS

CLASIFICACIÓN	BEN CATALOGADO
CATEGORÍA	MONUMENTO
PLANEAMIENTO	PLAN ESPECIAL DE PROTECCIÓN DO CONXUNTO HISTÓRICO
FICHA	512
ARQUITECTÓNICO TIPO	CIVIL SUBTIPO
ELEMENTO	CASA
NIVEL DE PROTECCIÓN	AMBIENTAL
GRADO DE CONSERVACIÓN	ÓPTIMO
USOS ORIXINAIS	DOTACIONAL
DETALLADO	SERVIZOS PÚBLICOS

ACTUACIÓNS

Investigación, Valorización, Mantemento, Conservación, Consolidación, Restauración, Rehabilitación, Reestruturación, Ampliación

AUTORIZABLES

Debe pórse en valor a súa relación histórica co río, a tipoloxía de cantería e a composición singular de ocós. A integración paisaxística e o vínculo co espazo público ribeirán son factores esenciais da súa protección patrimonial.

POSTA EN VALOR

87_004
CÓDIGO INVENTARIO

LOCALIZACIÓN

PROVINCIA	PONTEVEDRA
COMARCA COSTEIRA	COSTA SUR
CONCELLO	TUI
SECTOR COSTEIRO	BAIXO MIÑO
UNIDADE DE PAISAXE	TUI
PARROQUIA	TUI (O SAGRARIO)
NÚCLEO / LUGAR	RÚA BAIXADA AO EMBARCADOIRO 2
REFERENCIA CATASTRAL	9853701NG2595S
ZONA	SERVIDUME
COORDENADAS	X: 529706,00 Y: 4655104,00 U.T.M. Huso 29N ETRS89

INVENTARIO

Esta edificación do século XIX, constitúe un inmore illado de carácter histórico situado extramuros do recinto urbano, en relación directa co río Miño. A súa tipoloxía responde a unha planta rectangular con desenvolvemento en dúas cotas: planta baixa e semisoto accesible dende a praza interior. Executado en cantería granítica, combina recercados sinxelos nos ocós e fachadas ordenadas en ritmos horizontais. A cuberta resólvese a tres augas en tella cerámica, apoiada sobre estrutura reformada en formigón armado, con intervencións puntuais na carpintería exterior. Os ocós laterais e posteriores con arcos deprimidos caracterizan a súa linguaxe historicista, reforzando o vínculo co uso fluvial.

DESCRIPCIÓN

Edificio do XIX, planta rectangular, baixo e semisoto en cantería. Cuberta a tres augas en tella, fachadas con ocós horizontais e arcos deprimidos. Reformas en formigón e carpinterías alteran parcialmente a súa tipoloxía.

EDIFICACIÓN

Inmore que ocupa fronte á rúa, liberando espazo posterior aberto ao Miño. A configuración permite relación directa co ámbito fluvial e mantén área axardinada, reforzando a súa integración ambiental e paisaxística.

PARCELA

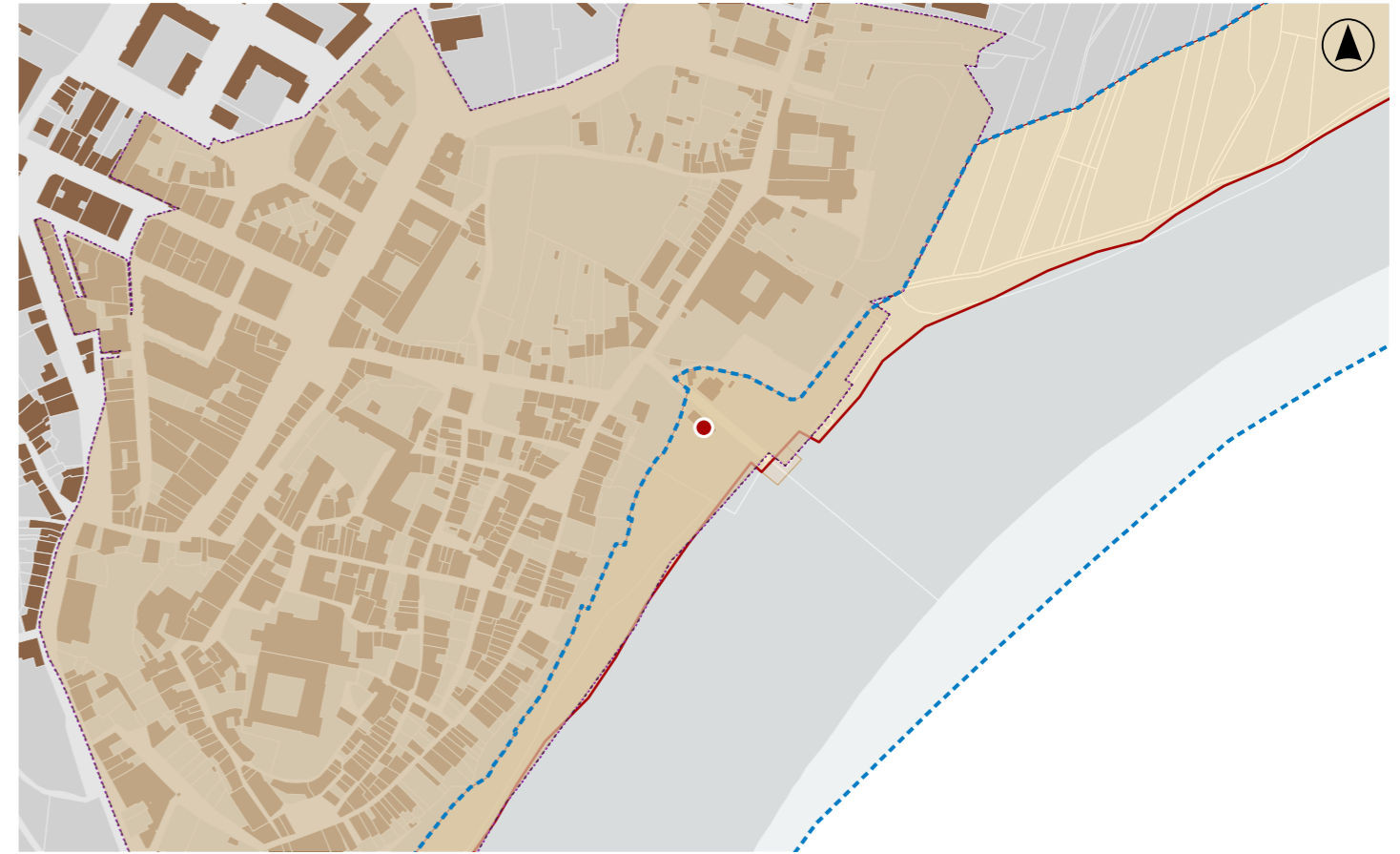
Extramuros, nun ámbito de transición entre o tecido histórico de Tui e o río Miño. O contorno combina trazado urbano e espazo natural, destacando a conexión co paseo ribeirán e a relevancia das vistas sobre o curso fluvial.

ENTORNO

Presenta valor patrimonial pola súa relación co uso histórico do río, tipoloxía arquitectónica en cantería e pola implantación nunha parcela aberta ao espazo fluvial. É parte da memoria portuaria e elemento identitario tudense.

VALORES

INMOBLE NA RÚA BAIXADA AO EMBARCADOIRO 2
DENOMINACIÓN

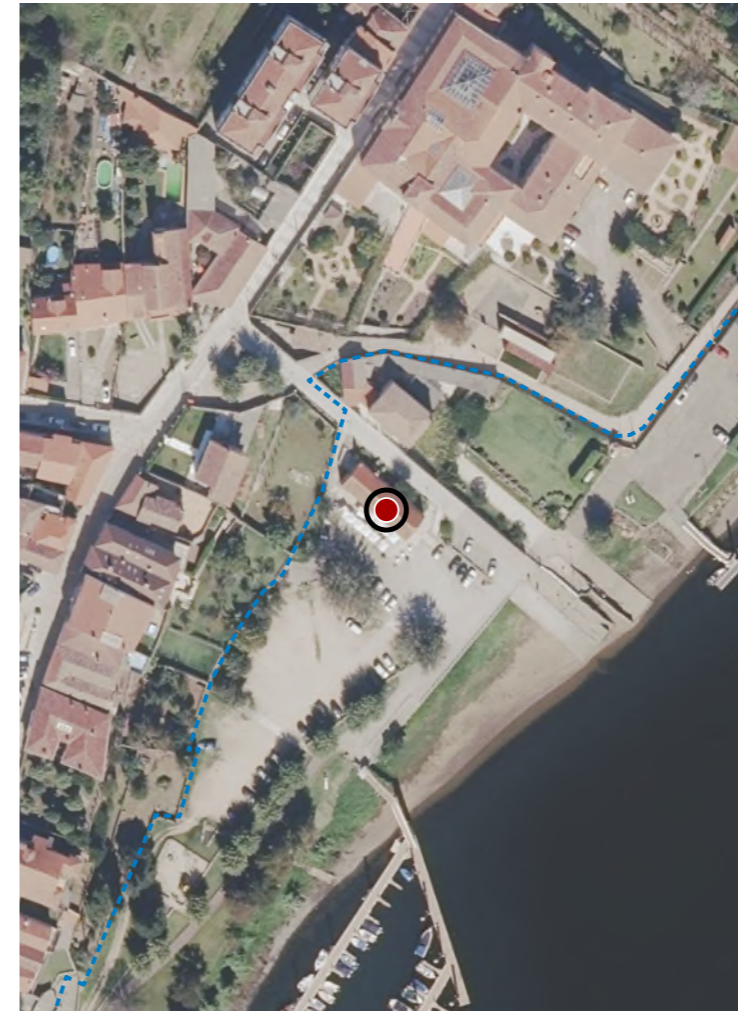


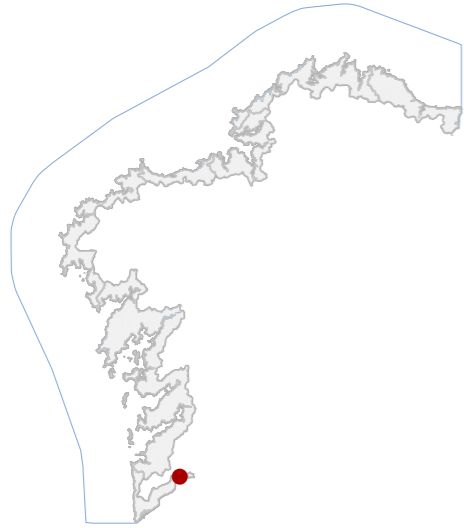
DELIMITACIÓN / CONTORNO DE PROTECCIÓN

ORTOFOTOGRAFÍA PNOA 2023 Escala: 1:2.000

Escala: 1:5.000

IMAXES



CATÁLOGO DE BENS DE VALOR CULTURAL NO LITORAL

DATOS IDENTIFICATIVOS

CLASIFICACIÓN **BEN CATALOGADO**

CATEGORÍA **MONUMENTO**

PLANEAMIENTO **PLAN XERAL DE ORDENACIÓN MUNICIPAL**

FICHA **GA36055031_CT03_ARQUEO31**

ARQUITECTÓNICO **CIVIL**
TIPO **SUBTIPO**

ELEMENTO **PONTE**

NIVEL DE PROTECCIÓN **INTEGRAL**

GRADO DE CONSERVACIÓN **DEFICIENTE**

USOS ORIXINAIS

GLOBAL **DOTACIONAL**

DETALLADO **INFRAESTRUTURAS COMUNICACIÓN**

ACTUACIÓNS

Investigación, Valorización, Mantemento, Conservación, Consolidación, Restauración, Rehabilitación, Ampliación solo en planta, Reconstrucción excepcional

AUTORIZABLES

Destácanse a fábrica pétreo orixinal, as bóvedas de cantería e os tallamares.

POSTA EN VALOR

87_005
CÓDIGO INVENTARIO

PONTE DO LOURO
DENOMINACIÓN

LOCALIZACIÓN

PROVINCIA **PONTEVEDRA**

COMARCA COSTEIRA **COSTA SUR**

CONCELLO **TUI**

SECTOR COSTEIRO **BAIXO MIÑO**

UNIDADE DE PAISAXE **TUI**

PARROQUIA **TUI (O SAGRARIO)**

NÚCLEO / LUGAR **PONTE ROMANO**

REFERENCIA CATASTRAL **36055A04709001**

ZONA **SERVIDUME**

COORDENADAS **X: 530257,40 Y: 4656114,30**
U.T.M. Huso 29N ETRS89

INVENTARIO

Coñecida tamén como Ponte Romana, Ponte da Velga ou da Veiga, Ponte Vella da Veiga do Ouro ou Ponte das Barcas, é unha infraestrutura viaria histórica situada entre as parroquias de Rebordáns e Guillarei, que daba saída ao camiño medieval de Tui, cara ao Gillarei e Caldas de Tui.

Ponte en perpiaño de granito, con rasante alombada que consta de catro arcos, un de medio punto e tres apuntados. Presenta tallamar en cuña e un corpo superior desorganizado.

DESCRIPCIÓN

Ponte de catro arcos, un de medio punto e tres apuntados, en perpiaño de granito, con rasante alombada. Presenta tallamar en cuña.

EDIFICACIÓN

Emprazamento sobre o curso medio do río Louro, en contorno agrario e forestal. A estrutura ocupa a totalidade do paso fluvial, sen elementos anexos.

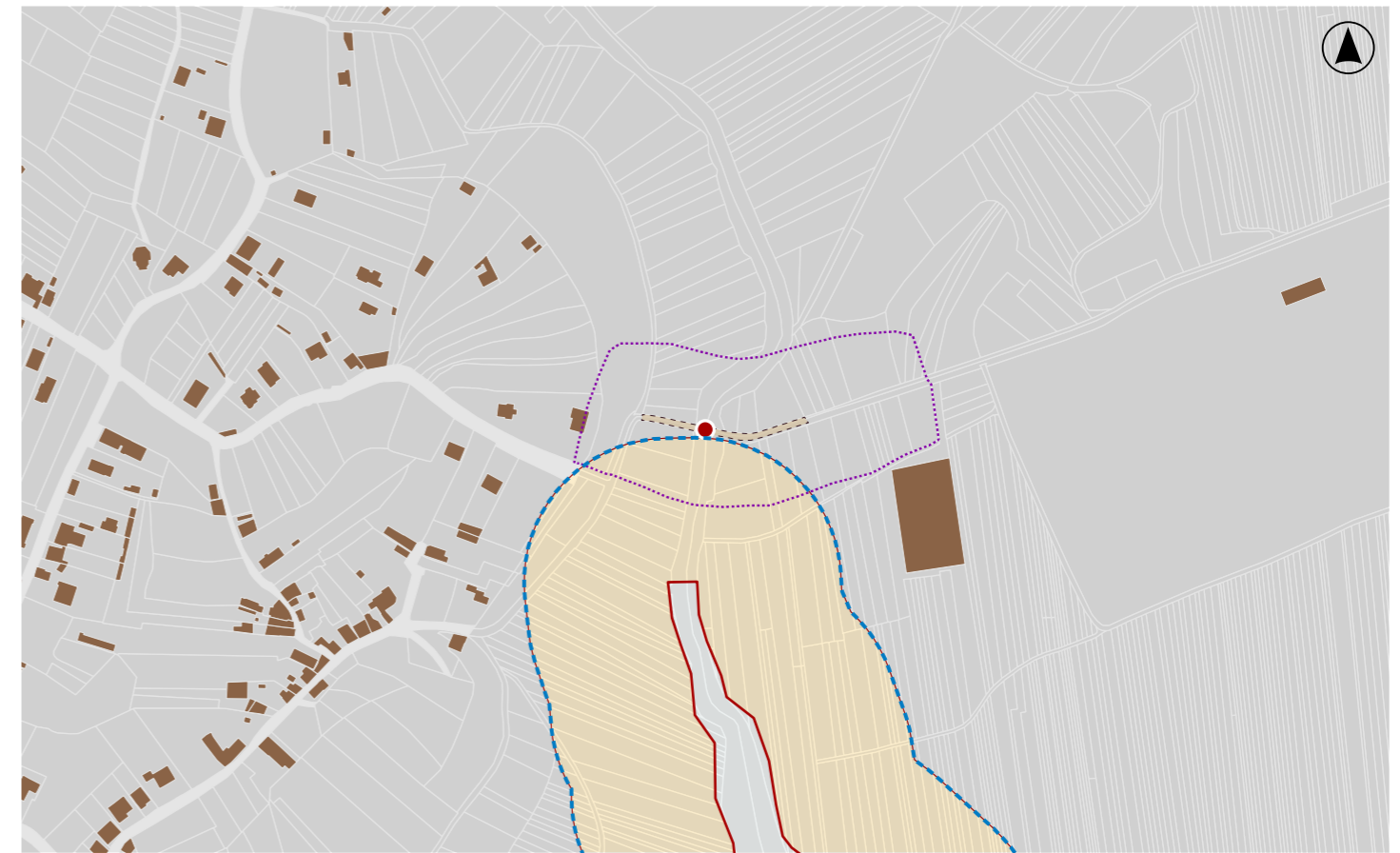
PARCELA

Entorno rural fluvial, de gran valor ambiental, con vexetación de ribeira. Accesibilidade peonil e rodoviaria limitada. Integración paisaxística notable na chaira do Louro, contorna de alto interese histórico.

ENTORNO

Ben de relevante valor histórico, arqueolóxico e técnico pola súa posible orixe romana e sucesivas reformas medievais.

VALORES

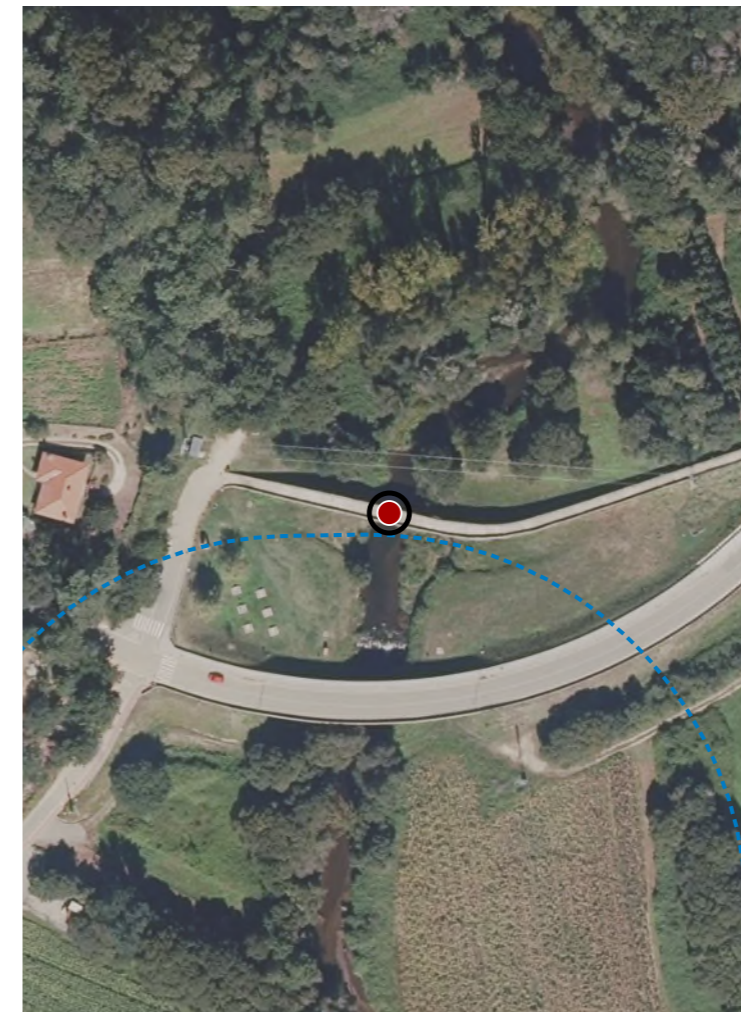

DELIMITACIÓN / CONTORNO DE PROTECCIÓN

ORTOFOTOGRAFÍA PNOA 2023

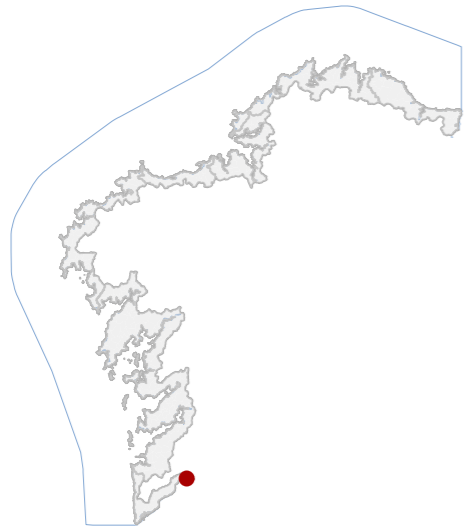
Escala: 1:2.000

Escala: 1:5.000

IMAXES



CATÁLOGO DE BENS DE VALOR CULTURAL NO LITORAL



DATOS IDENTIFICATIVOS

CLASIFICACIÓN	BIC XENÉRICO
CATEGORÍA	XACEMENTO ARQUEOLÓXICO
PLANEAMIENTO	PLAN XERAL DE ORDENACIÓN MUNICIPAL
FICHA	GA36055024_CT03_ARQUEO33
ZONA ARQUEOLÓXICA TIPO	ZONA ARQUEOLÓXICA SUBTIPO
ELEMENTO	PETRÓGLIFO
NIVEL DE PROTECCIÓN	GRAO III
GRADO DE CONSERVACIÓN	SIN DATO
USOS ORIXINAIS	
GLOBAL	AGROPECUARIO
DETALLADO	

DELIMITACIÓN DO BEN

As intervencións deberán contar coa autorización da administración competente, segundo o disposto nos artigos 39, 45 e 46 da LPCG. Estas poderán condicionarse coas cautelas arqueolóxicas que se consideren necesarias.

CONTORNO DO BEN

CONTORNO DE PROTECCIÓN

87_006
CÓDIGO INVENTARIO

PETRÓGLIFO DAS CARNEIRAS
DENOMINACIÓN

LOCALIZACIÓN

PROVINCIA	PONTEVEDRA
COMARCA COSTEIRA	COSTA SUR
CONCELLO	TUI
SECTOR COSTEIRO	BAIXO MIÑO
UNIDADE DE PAISAXE	BALDRÁNS E CALDELAS DE TUI
PARROQUIA	BALDRÁNS (SANTIAGO)
NÚCLEO / LUGAR	VEIGAS, AS
REFERENCIA CATASTRAL	36055A04209101
ZONA	DOMINIO PÚBLICO MARITIMO TERRESTRE
COORDENADAS	X: 533422,44 Y: 4656188,07 U.T.M. Huso 29N ETRS89

INVENTARIO

Petroglifo adscrito á Idade do Bronce, constituído por gravados rupestres executados sobre soporte granítico mediante técnicas de percusión directa. Sitúase nun afloramento de batolito que penetra no río Miño, configurando unha morfoloxía insular de carácter estacional. A súa función orixinal interprétase como simbólica ou ritual, sen uso funcional actual máis aló do valor patrimonial. A composición carece de descrición detallada das insculturas, aínda que se documenta a súa existencia por fontes bibliográficas. O estado de conservación é aceptable, con alteracións limitadas á erosión fluvial derivada das crecidas periódicas do río, sen evidencias de impactos antrópicos significativos.

DESCRIPCIÓN

Non existe edificación asociada.

EDIFICACIÓN

Parcela irregular vinculada ao dominio fluvial, con uso agroforestal. Delimitación difusa condicionada pola dinámica hídrica, sen segregación física clara, e relación directa co afloramento granítico onde se localiza o xacemento.

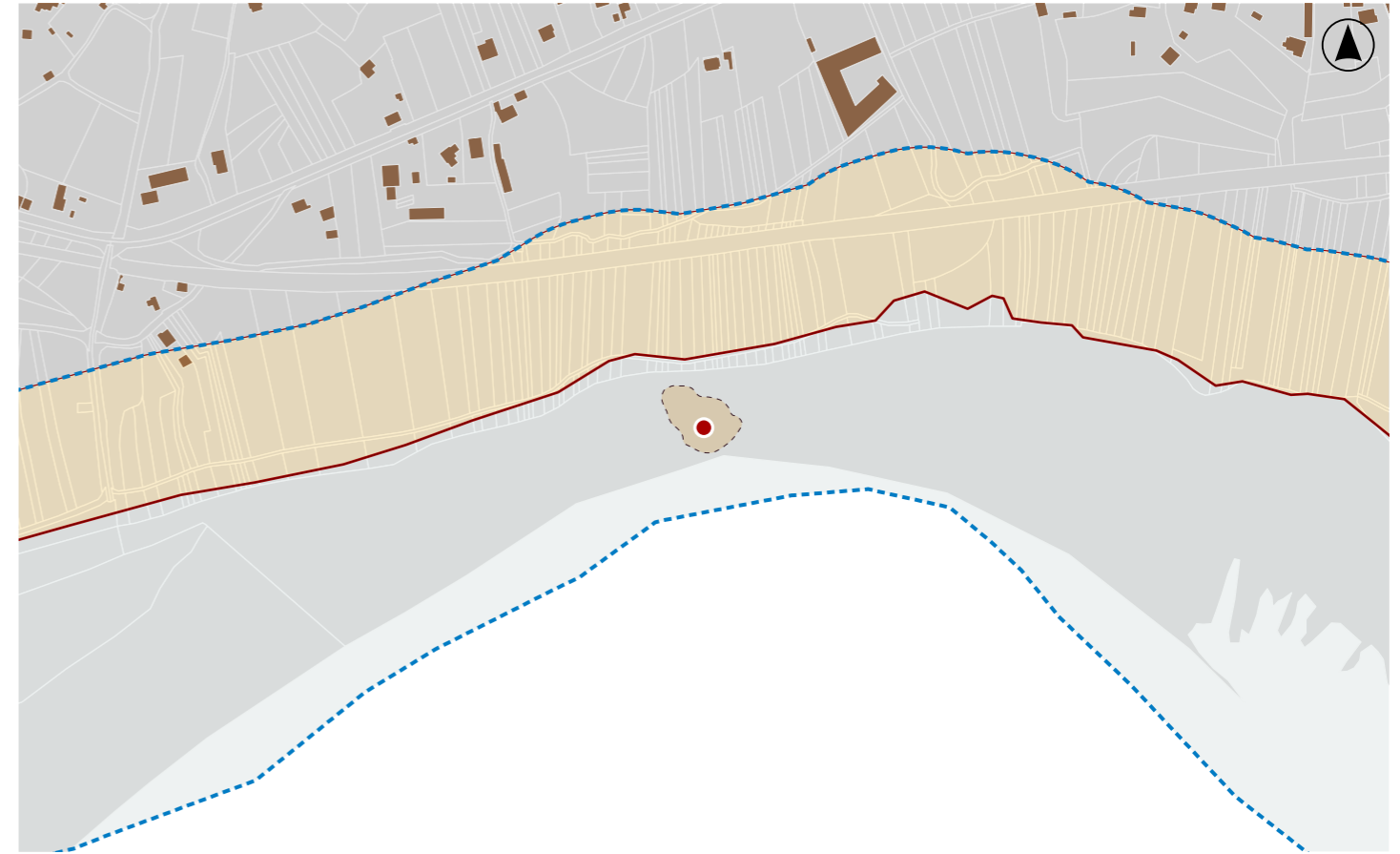
PARCELA

Entorno rural de baixa densidade, con accesibilidade limitada mediante pistas locais. Predomina paisaxe de ribeira con vexetación arbórea e uso agroforestal. A integración visual é alta, mantendo coherencia ambiental.

ENTORNO

Ben representativo da arte rupestre prehistórica, con valor arqueolóxico e territorial singular pola súa localización en borde fluvial. Constitúe testemuña da ocupación protohistórica e elemento identitario do patrimonio cultural

VALORES



DELIMITACIÓN / CONTORNO DE PROTECCIÓN

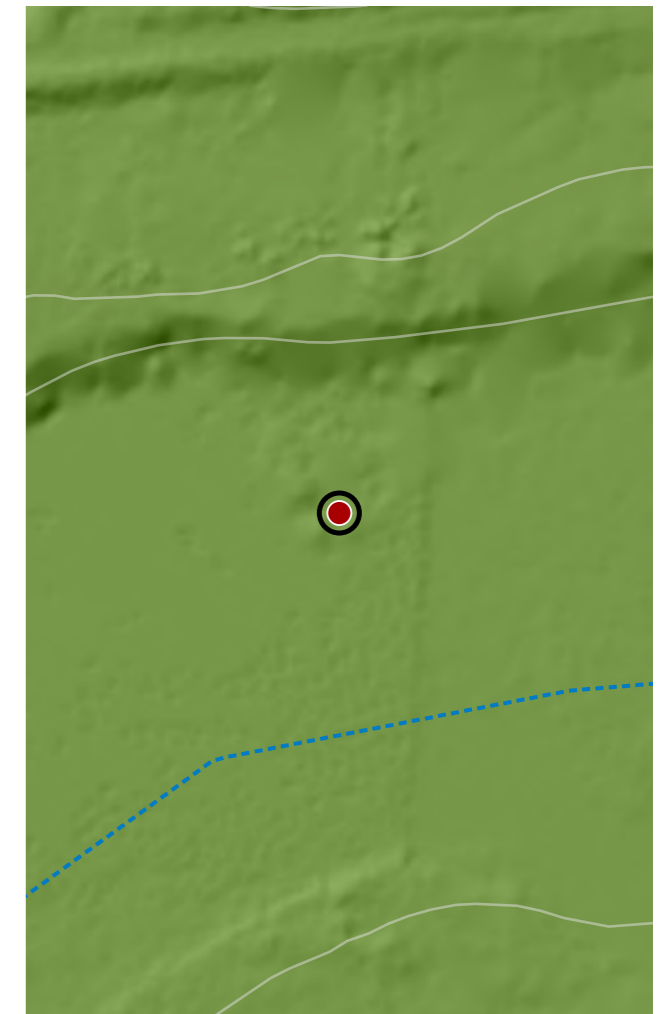
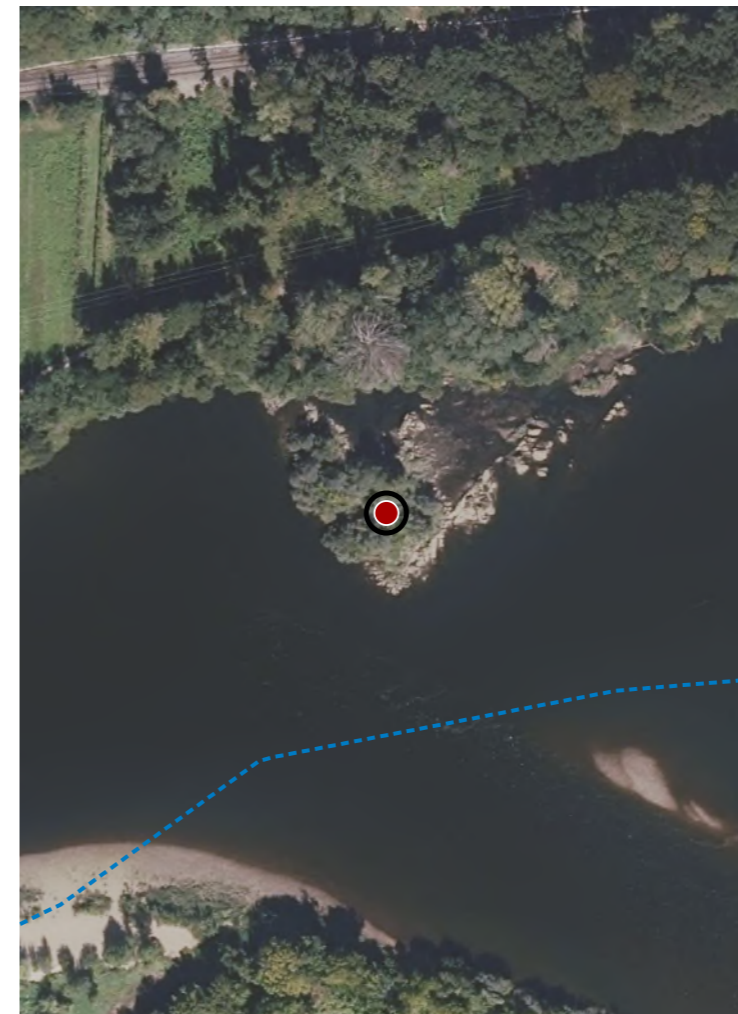
ORTOFOTOGRAFÍA PNOA 2023

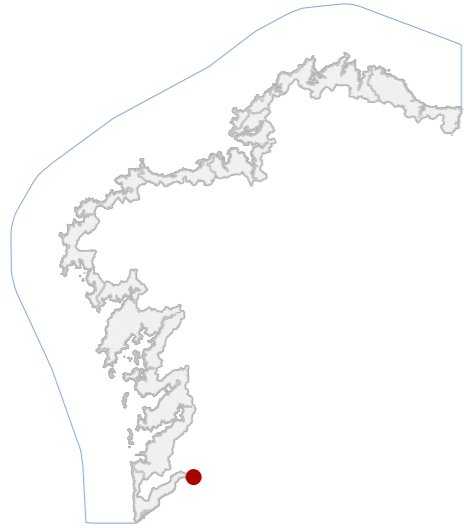
Escala: 1:2.000

HIPSOMÉTRICO

Escala: 1:5.000

Escala: 1:2.000





DATOS IDENTIFICATIVOS

CLASIFICACIÓN	BEN CATALOGADO
CATEGORÍA	XACEMENTO ARQUEOLÓXICO
PLANEAMIENTO	PLAN XERAL DE ORDENACIÓN MUNICIPAL
FICHA	GA36055TOP_1_CT03_ARQUEO34
XACEMENTO ARQUEOLÓXICO TIPO	XACEMENTO ARQUEOLÓXICO SUBTIPO
ELEMENTO	XACEMENTO MEDIEVAL
NIVEL DE PROTECCIÓN	GRAO II.1 / GRAO II.2
GRADO DE CONSERVACIÓN	SIN DATO

USOS ORIXINAIS

GLOBAL	AGROPECUARIO
DETALLADO	

DELIMITACIÓN DO BEN

Con carácter xeral, tan só se permitirán actuacións encamiñadas á conservación, protección, consolidación, e investigación dos bens, con autorización previa da administración competente en materia de patrimonio cultural.

CONTORNO DO BEN

As intervencións deberán contar coa autorización da administración competente, segundo o disposto nos artigos 39, 45 e 46 da LPCG. Estas poderán condicionarse á avaliación do seu impacto arqueolóxico e paisaxístico.

CONTORNO DE PROTECCIÓN

LOCALIZACIÓN

PROVINCIA	PONTEVEDRA
COMARCA COSTEIRA	COSTA SUR
CONCELLO	TUI
SECTOR COSTEIRO	BAIXO MIÑO
UNIDADE DE PAISAXE	BALDRÁNS E CALDELAS DE TUI
PARROQUIA	CALDELAS DE TUI (SAN MARTIÑO)
NÚCLEO / LUGAR	SOUTO DE ARRIBA, O
REFERENCIA CATASTRAL	36055A03900503
ZONA	SERVIDUME
COORDENADAS	X: 536584,00 Y: 4655930,00 U.T.M. Huso 29N ETRS89

INVENTARIO

Xacemento arqueolóxico de carácter funerario e posible asentamento de adscrición cultural indeterminada, situado nunha terraza fluvial do río. A súa función orixinal relaciónase cun espazo de enterramento e ocupación antrópica histórica, sen uso actual definido máis alá da explotación agrícola. O substrato presenta indicios materiais indirectos, como restos óseos humanos e fragmentos cerámicos ou construtivos antigos, detectados durante labores agrarias. A configuración espacial corresponde a unha lixeira elevación sobre a veiga circundante, con delimitación recoñecida pola toponimia local. O estado de conservación é incerto, con alteracións derivadas de movementos de terra e plantacións viícolas.

DESCRIPCIÓN

Non se constata edificación emerxente asociada.

EDIFICACIÓN

Parcela irregular situada en chaira de veiga fluvial, con lixeira elevación central. Uso agrícola activo con viñado e pastos. Delimitación recoñecida pola toponimia. Relación funcional directa co territorio agrario inmediato.

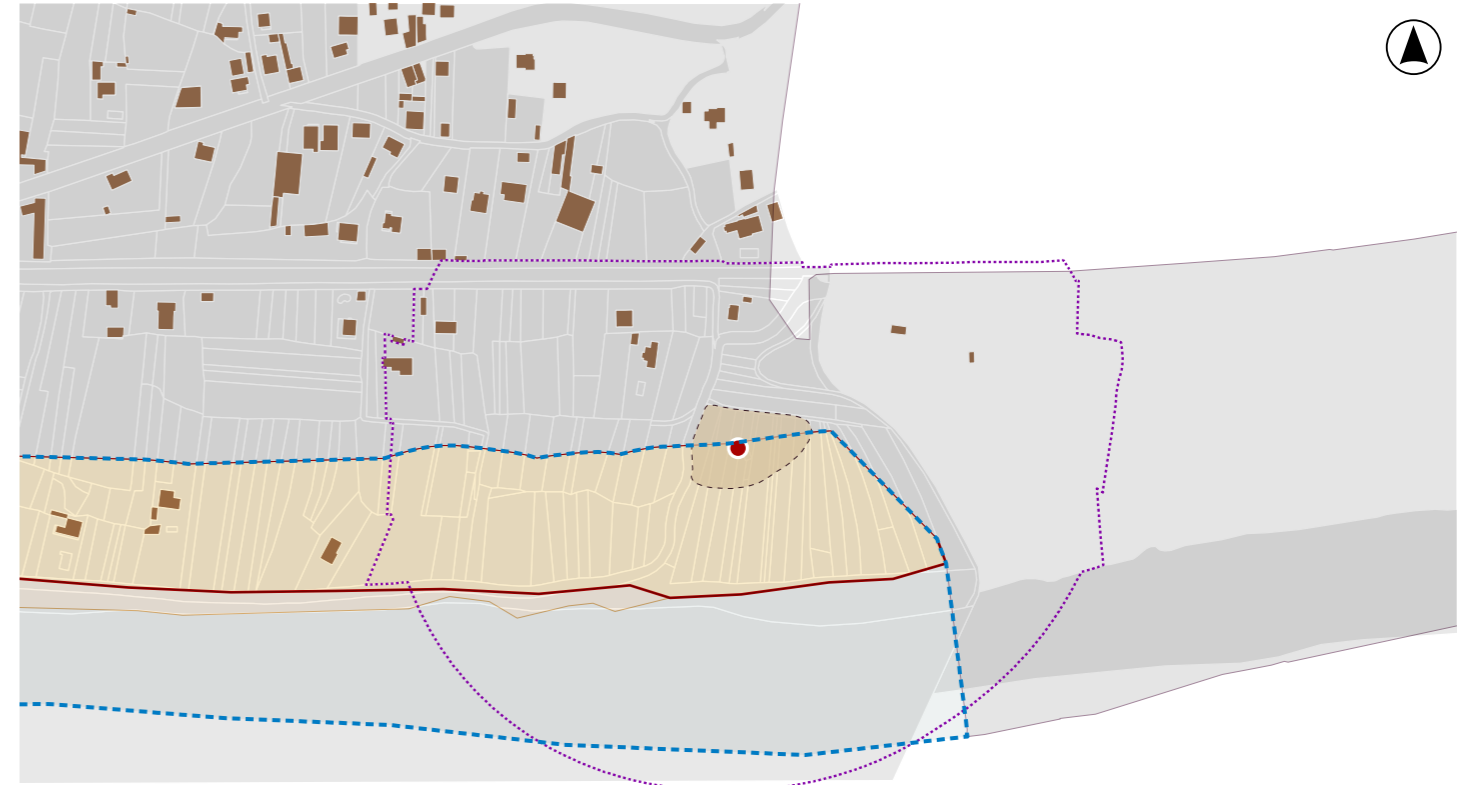
PARCELA

Entorno rural de baixa densidade, con accesibilidade mediante pistas locais. Conxunto pouco articulado, dominado por usos agrarios. Paisaxe fluvial aberta con arborado de ribeira e integración media.

ENTORNO

Valor arqueolóxico potencial como lugar funerario e asentamento histórico, avalado por evidencias materiais e toponimia. Relevancia territorial no contexto do Baixo Miño, asociado á ocupación histórica da veiga fluvial.

VALORES



DELIMITACIÓN / CONTORNO DE PROTECCIÓN

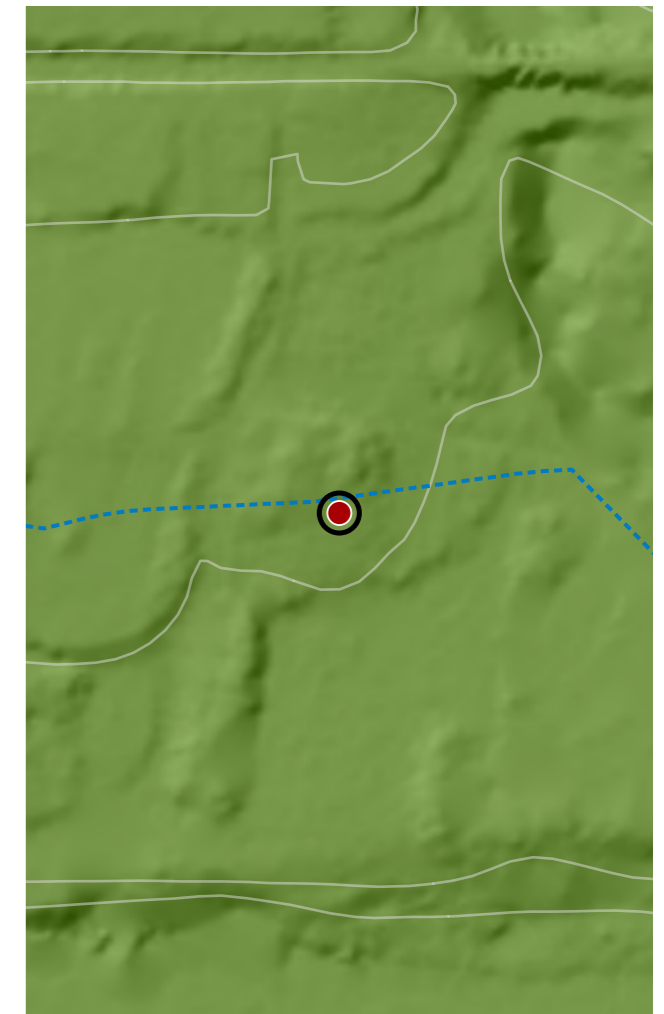
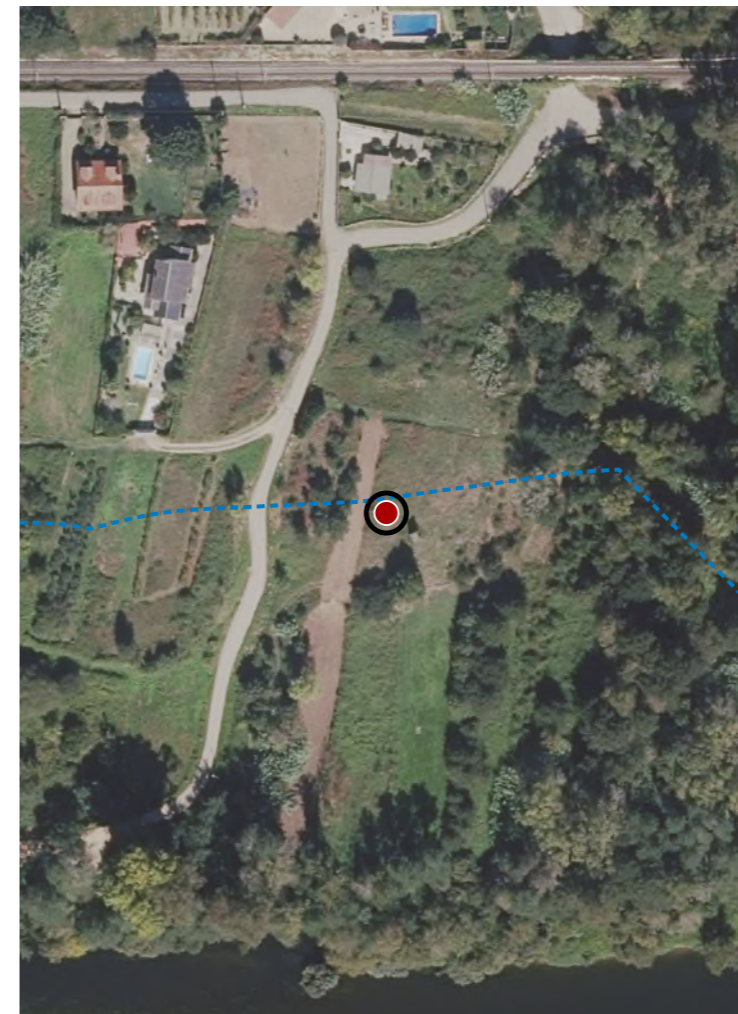
ORTOFOTOGRAFÍA PNOA 2023

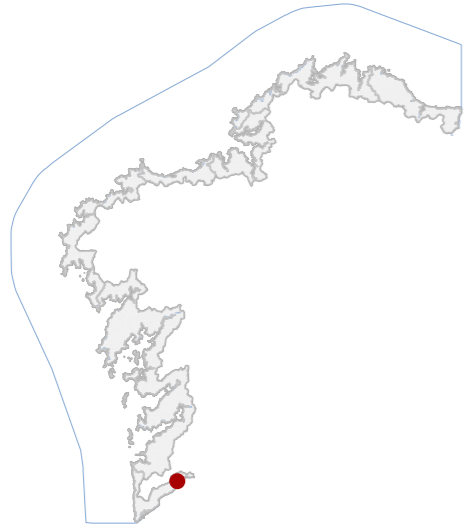
Escala: 1:2.000

HIPSOMÉTRICO

Escala: 1:5.000

Escala: 1:2.000





DATOS IDENTIFICATIVOS

CLASIFICACIÓN	BEN CATALOGADO
CATEGORÍA	MONUMENTO
PLANEAMIENTO	PLAN XERAL DE ORDENACIÓN MUNICIPAL
FICHA	CT_03_ARQ_73
ARQUITECTÓNICO TIPO	CIVIL SUBTIPO
ELEMENTO	CASA
NIVEL DE PROTECCIÓN	ESTRUTURAL
GRADO DE CONSERVACIÓN	ÓPTIMO
USOS ORIXINAIS	RESIDENCIAL
GLOBAL	RESIDENCIAL UNIFAMILIAR
DETALLADO	

ACTUACIÓNS

Investigación, Valorización, Mantemento, Conservación, Consolidación, Restauración, Rehabilitación, Reestruturación parcial, puntual, Ampliación planta e altura, Reconstrución excepcional

AUTORIZABLES

Debe poñerse en valor a autenticidade material, a volumetría tradicional, a integración co tecido histórico, a pedra como recurso construtivo, así como a súa contribución á memoria arquitectónica e paisaxística de Tui.

POSTA EN VALOR

LOCALIZACIÓN

PROVINCIA	PONTEVEDRA
COMARCA COSTEIRA	COSTA SUR
CONCELLO	TUI
SECTOR COSTEIRO	BAIXO MIÑO
UNIDADE DE PAISAXE	TUI
PARROQUIA	TUI (O SAGRARIO)
NÚCLEO / LUGAR	O ARRABAL
REFERENCIA CATASTRAL	9445025NH2594S
ZONA	SERVIDUME
COORDENADAS	X: 529135,65 Y: 4654039,70 U.T.M. Huso 29N ETRS89

INVENTARIO

Trátase dunha edificación tradicional situada no núcleo histórico do Arrabal, en Tui, dentro dun conxunto de bens de valor patrimonial. A construción presenta fábrica en pedra granítica de aparello regular, muros de carga de considerable espesor e cuberta a dúas augas con tella curva tradicional. A fachada principal, orientada cara ao espazo público, amosa ocós de proporción vertical, con carpinterías de madeira e elementos de forxa. No encontro cos paramentos laterais obsérvanse solucións de esquina en perpiaño, que garanten a estabilidade estrutural. A súa configuración responde a tipoloxías domésticas propias da comarca, mantendo a relación harmónica coa contorna edificada.

DESCRIPCIÓN

Edificación en pedra granítica de tipoloxía doméstica tradicional, con cuberta a dúas augas con tella curva e ocós verticais, que conserva a volumetría orixinal e garante a integración tipolóxica no núcleo histórico do Arrabal.

EDIFICACIÓN

Parcela de pequenas dimensión, adaptada á traza irregular do tecido histórico, que mantén a relación co viario tradicional e coa continuidade das aliñacións, definindo un ámbito de gran coherencia coas preexistencias do lugar.

PARCELA

O entorno corresponde ao tecido histórico do Arrabal de Tui, cunha estrutura urbana compacta, marcada pola continuidade de fachadas en pedra, viarios estreitos e valores paisaxísticos vinculados á ribeira do Miño e á fronteira.

ENTORNO

Destaca a autenticidade construtiva, o uso da pedra granítica, a coherencia tipolóxica, a integración paisaxística e a pertenza a un conxunto histórico que conserva tradicións arquitectónicas de relevancia patrimonial.

VALORES



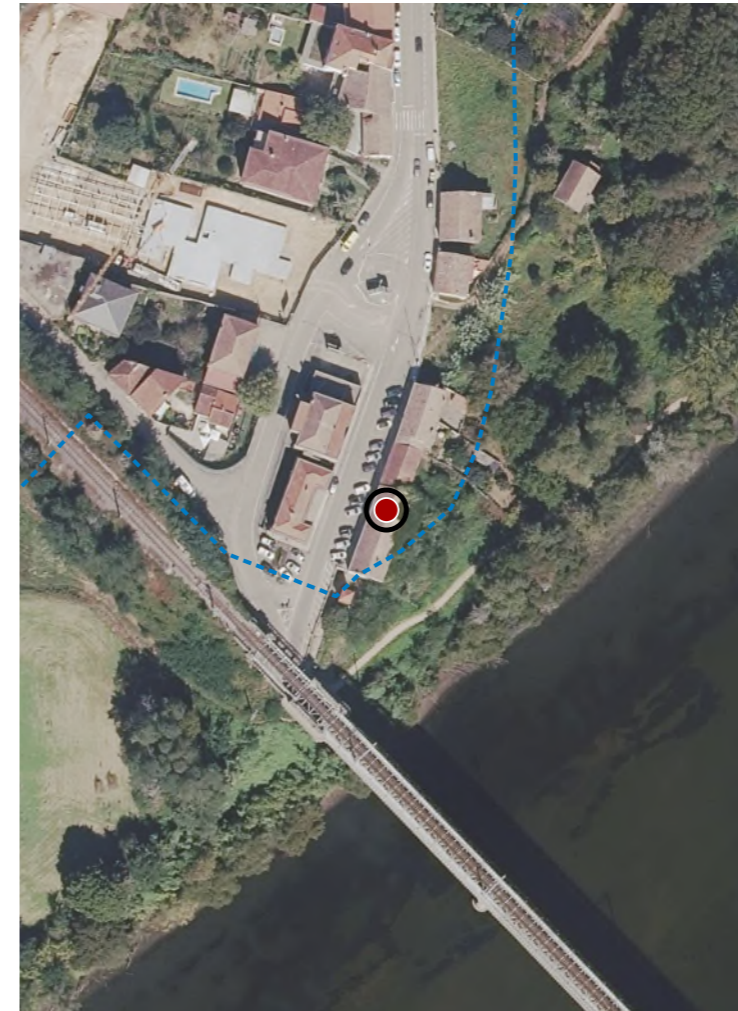
DELIMITACIÓN / CONTORNO DE PROTECCIÓN

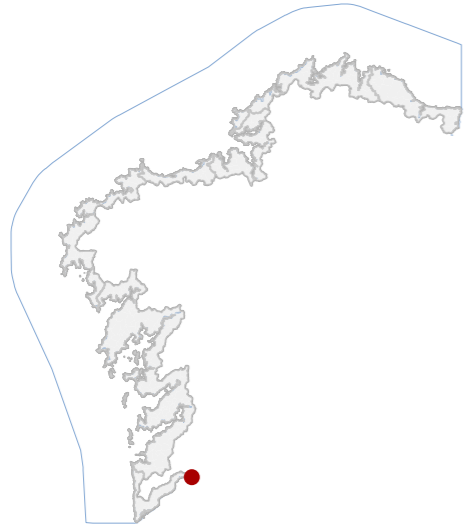
ORTOFOTOGRAFÍA PNOA 2023

Escala: 1:2.000

Escala: 1:5.000

IMAXES





DATOS IDENTIFICATIVOS

CLASIFICACIÓN: BEN CATALOGADO

CATEGORÍA: MONUMENTO

PLANEAMIENTO: PLAN XERAL DE ORDENACIÓN MUNICIPAL

FICHA: CT_03_ARQ_69

ARQUITECTÓNICO TIPO: CIVIL SUBTIPO

ELEMENTO: EDIFICACIÓN SINGULAR

NIVEL DE PROTECCIÓN: ESTRUTURAL

GRADO DE CONSERVACIÓN: ÓPTIMO

USOS ORIXINAIS

GLOBAL: DOTACIONAL

DETALLADO: EQ SOCIAL-CULTURAL

ACTUACIÓNS

Investigación, Valorización, Mantemento, Conservación, Consolidación, Restauración, Rehabilitación, Reestruturación parcial, puntual, Ampliación planta e altura, Reconstrución excepcional

AUTORIZABLES

Cómpre preservar a volumetría en L, os paramentos revocados e cromatismo orixinal, así como o patio delimitado por muro granítico. A súa integración na terraza fluvial e a relación co conxunto termal constitúen valores a manter.

POSTA EN VALOR

LOCALIZACIÓN

PROVINCIA: PONTEVEDRA
COMARCA COSTEIRA: COSTA SUR
CONCELLO: TUI
SECTOR COSTEIRO: BAIXO MIÑO
UNIDADE DE PAISAXE: BALDRÁNS E CALDELAS DE TUI
PARROQUIA: CALDELAS DE TUI (SAN MARTIÑO)
NÚCLEO / LUGAR: OS BAÑOS
REFERENCIA CATASTRAL: 36055A04000371
ZONA: SERVIDUME

X: 535759,08 Y: 4655878,28
COORDENADAS: U.T.M. Huso 29N ETRS89

INVENTARIO

Trátase dunha edificación contemporánea vinculada ao complexo balneario, aínda que fisicamente segregada del, sobre a marxe dereita do Miño. Resolto en planta en L, presenta desenvolvemento en planta baixa con paramentos revocados en cemento pintado en tons ocres e ocos rectangulares de composición regular. Complétase cun muro baixo de granito que delimita o patio de acceso, pechado con verxas e portalón metálico. O seu emprazamento nunha terraza fluvial outórgalle unha especial relación coa paisaxe termal e co núcleo urbano de Caldelas. O inmore mantén bo estado de conservación, malia certas alteracións superficiais derivadas do revoco. Constitúe unha mostra representativa da arquitectura civil de equipamento social do século XX, cun valor ambiental e patrimonial singular.

DESCRIPCIÓN

Edificio de planta en L, de tipoloxía contemporánea, con paramentos de cemento pintado e ocos rectangulares. Conta cun patio delimitado por muro baixo de granito con verxas metálicas, integrándose no complexo termal de Caldelas.

EDIFICACIÓN

A parcela ocupa unha terraza fluvial á marxe dereita do Miño, delimitada parcialmente por muro pétreo. O espazo exterior configúrase como patio de acceso, xerando unha transición entre o ámbito urbano inmediato e a paisaxe termal.

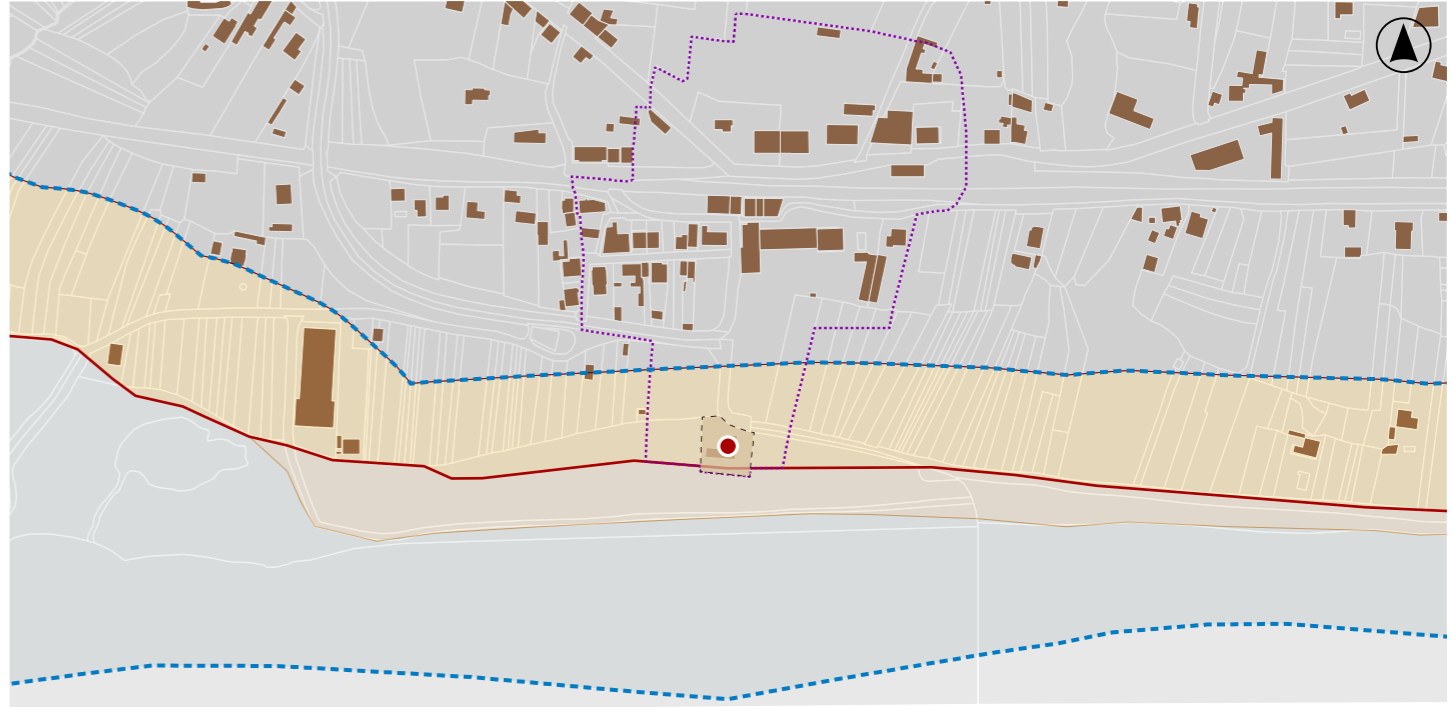
PARCELA

No núcleo dos Baños. O inmore vincúlase visual e funcionalmente ao balneario histórico de Caldelas. O seu emprazamento sobre a ribeira do Miño potencia o carácter paisaxístico, articulando o tecido urbano co medio natural.

ENTORNO

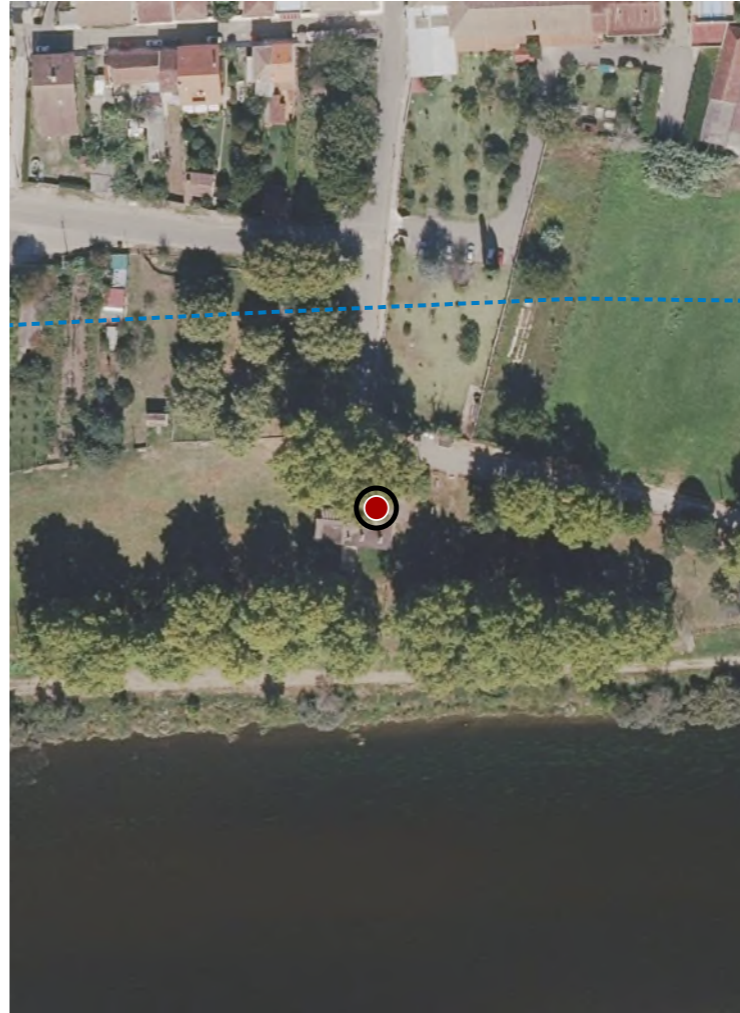
Valor ambiental e patrimonial, como parte do conxunto balneario, e pola súa inserción no contexto fluvial. Representa a arquitectura social contemporánea asociada ás augas termais, cunha identidade ligada á memoria local.

VALORES



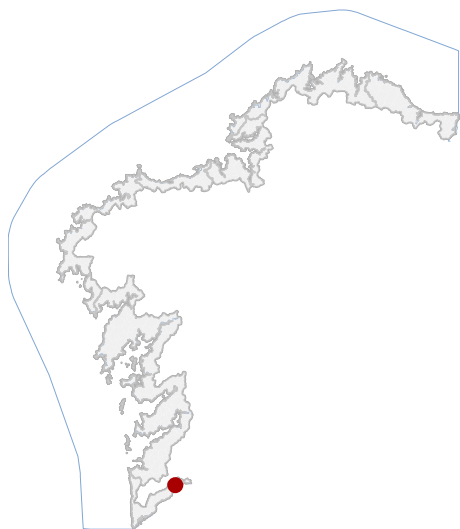
DELIMITACIÓN / CONTORNO DE PROTECCIÓN

ORTOFOTOGRAFÍA PNOA 2023 Escala: 1:2.000



Escala: 1:5.000
IMAXES

CATÁLOGO DE BENS DE VALOR CULTURAL NO LITORAL



En ausencia de delimitación ou contorno, adoptaranse os definidos na ficha de planeamento

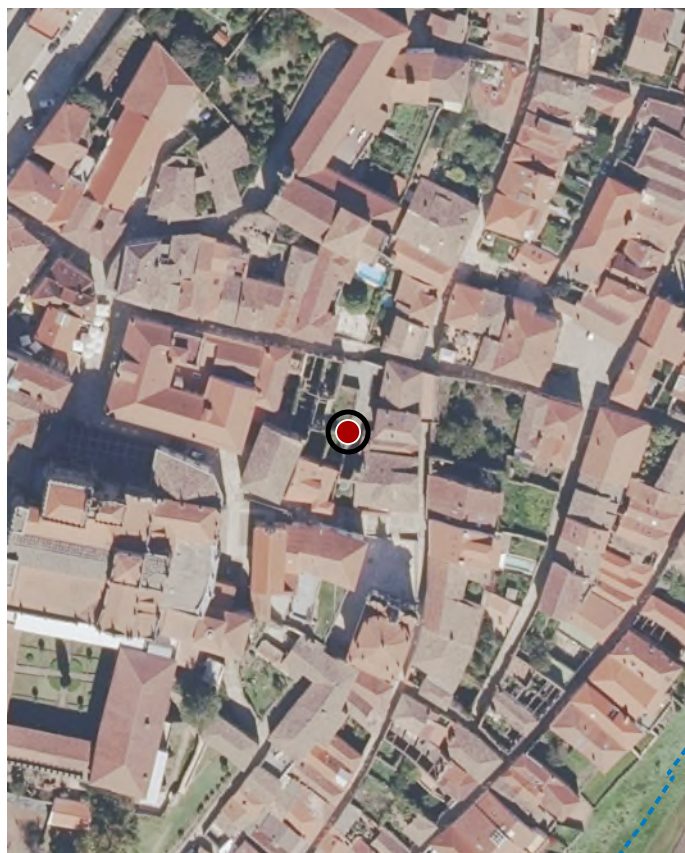
LOCALIZACIÓN

PROVINCIA	PONTEVEDRA
CONCELLO	TUI
PARROQUIA	TUI (O SAGRARIO)
NÚCLEO / LUGAR	TUI
REFERENCIA CATASTRAL	9652009NG2595S
X: 529489,92	Y: 4654983,97
COORDENADAS	U.T.M. Huso 29N ETRS89

DELIMITACIÓN / CONTORNO DE PROTECCIÓN

DATOS IDENTIFICATIVOS

ZONA	SERVIDUME
CLASIFICACIÓN	BEN CATALOGADO
CATEGORÍA	SITIO ARQUEOLÓXICO
PLANEAMIENTO	PLAN XERAL DE ORDENACIÓN MUNICIPAL
FICHA	GA36055020_CT03_ARQUEO28
ARQUEOLÓXICO TIPO	XACEMENTO ARQUEOLÓXICO SUBTIPO
ELEMENTO	XACEMENTO
NIVEL DE PROTECCIÓN	GRAO II.1 / GRAO II.2
GRADO DE CONSERVACIÓN	DEFICIENTE
USOS ORIXINAIS	RESIDENCIAL



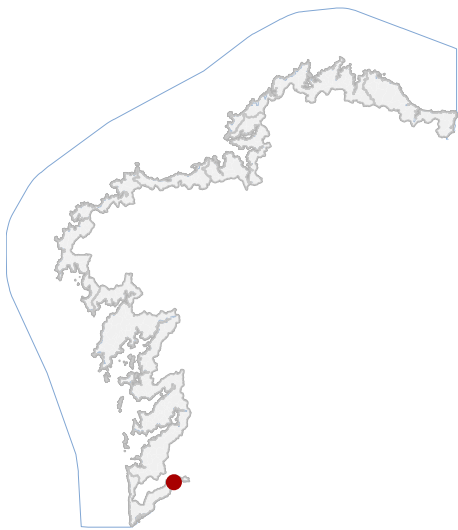
ORTOFOTOGRAFÍA PNOA 2023

1:2.000

Con carácter xeral, tan só se permitirán actuacións encamiñadas á conservación, protección, consolidación, e investigación dos bens, con autorización previa da administración competente en materia de patrimonio cultural.

DELIMITACIÓN DO BEN

CATÁLOGO DE BENS DE VALOR CULTURAL NO LITORAL



LOCALIZACIÓN

PROVINCIA PONTEVEDRA

CONCELLO TUI

PARROQUIA TUI (O SAGRARIO)

NÚCLEO / LUGAR TUI

REFERENCIA CATASTRAL 9857001NG2595N

X: 529779,76 Y: 4655403,64

COORDENADAS U.T.M. Huso 29N ETRS89

DATOS IDENTIFICATIVOS

ZONA SERVIDUME

CLASIFICACIÓN BEN CATALOGADO

CATEGORÍA

PLANEAMIENTO PLAN XERAL DE ORDENACIÓN MUNICIPAL

FICHA GA36055034_CT03_ARQUEO26

ARQUEOLÓXICO XACEMENTO ARQUEOLÓXICO

TIPO SUBTIPO

ELEMENTO CAMIÑO

NIVEL DE PROTECCIÓN GRAO II.1 / GRAO II.2

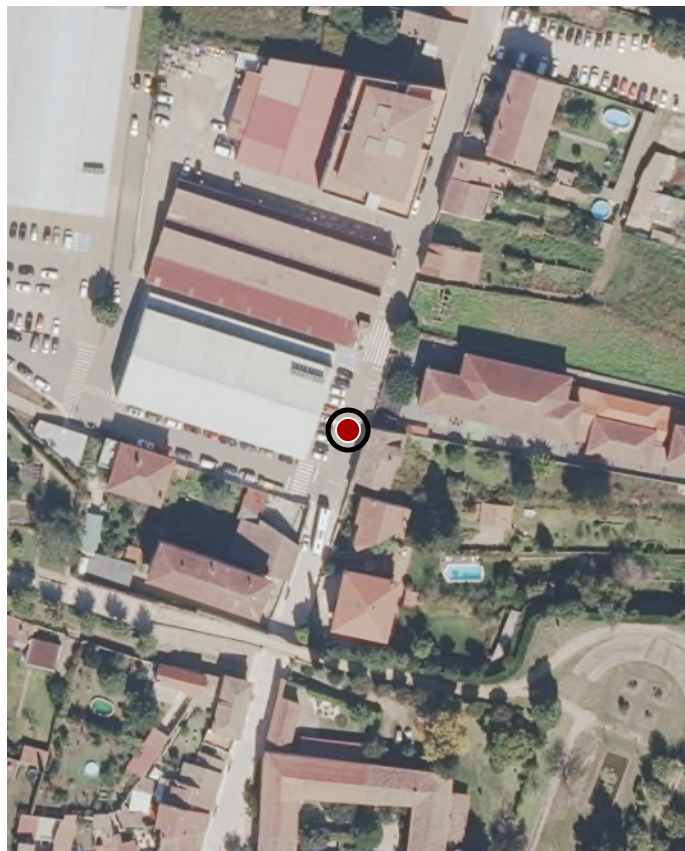
GRADO DE CONSERVACIÓN DEFICIENTE

USOS ORIXINAIS DOTACIONAL



En ausencia de delimitación ou contorno, adoptaranse os definidos na ficha de planeamento

DELIMITACIÓN / CONTORNO DE PROTECCIÓN



ORTOFOTOGRAFÍA PNOA 2023

1:2.000

Con carácter xeral, tan só se permitirán actuacións encamiñadas á conservación, protección, consolidación, e investigación dos bens, con autorización previa da administración competente en materia de patrimonio cultural.

DELIMITACIÓN DO BEN