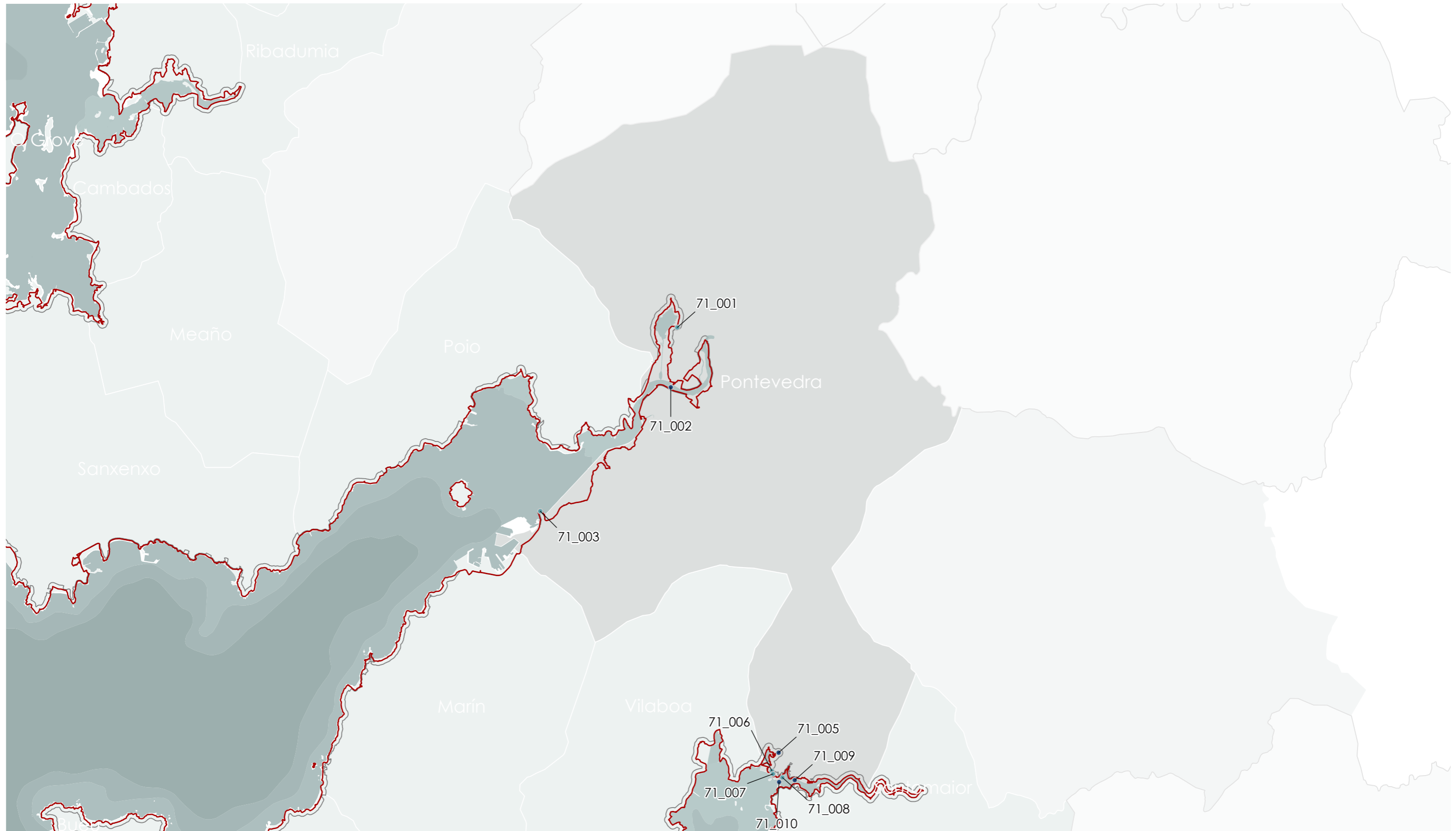
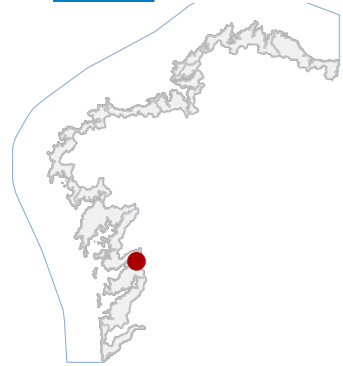


71 PONTEVEDRA

CÓDIGO CONCELLO



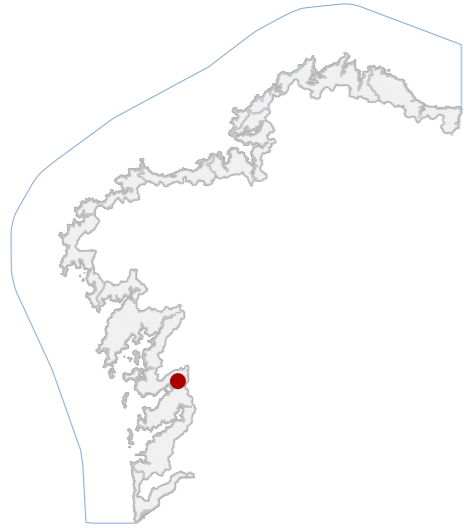


71 PONTEVEDRA

CÓDIGO CONCELLO

Código	NOME
71_001	CAMIÑO DE PEDRA PICADA
71_002	PONTE DO BURGO
71_003	COLEXIO SAGRADO CORAZÓN
71_005	PONTE NOVA DO ULLÓ
71_006	ACHADO DA FÁBRICA DE PONTESA
71_007	FÁBRICA DA PONTESA
71_008	PREDIO NA ILLA DE PONTE SAMPAIO
71_009	PONTE DE SAMPAIO
71_010	PONTE DE FERRO DO FERROCARRIL

CATÁLOGO DE BENS DE VALOR CULTURAL NO LITORAL



DATOS IDENTIFICATIVOS

CLASIFICACIÓN: BEN CATALOGADO

CATEGORÍA: VÍAS CULTURAIS

PLANEAMIENTO: CATÁLOGO DE EDIFICACIÓNS E ELEMENTOS A CONSERVAR

FICHA: GA36038011

CAMIÑO TIPO: CAMIÑO SUBTIPO

ELEMENTO: CAMIÑO

NIVEL DE PROTECCIÓN: GRAO III

GRADO DE CONSERVACIÓN: DEFICIENTE

USOS ORIXINAIS

GLOBAL: DOTACIONAL

DETALLADO: INFRAESTRUTURAS COMUNICACIÓN

DELIMITACIÓN DO BEN

As intervencións deberán contar coa autorización da administración competente, segundo o disposto nos artigos 39, 45 e 46 da LPCG. Estas poderán condicionarse coas cautelas arqueolóxicas que se consideren necesarias.

CONTORNO DO BEN

CONTORNO DE PROTECCIÓN

71_001
CÓDIGO INVENTARIO

CAMIÑO DE PEDRA PICADA
DENOMINACIÓN

LOCALIZACIÓN

PROVINCIA: PONTEVEDRA
COMARCA COSTEIRA: RÍAS BAIXAS
CONCELLO: PONTEVEDRA
SECTOR COSTEIRO: RÍA DE PONTEVEDRA
UNIDADE DE PAISAXE: ESTEIRO DO LÉREZ
PARROQUIA: LÉREZ (SAN SALVADOR)
NÚCLEO / LUGAR: LAXIÑA, A
REFERENCIA CATASTRAL: 36900A22309006
ZONA: SERVIDUME
COORDENADAS: X: 529424,00 Y: 4699694,00 U.T.M. Huso 29N ETRS89

INVENTARIO

Tramo de camiño empedrado de carácter arqueolóxico identificado como vía histórica de tránsito, probablemente vinculada á rede viaria romana e interpretada como posible segmento da Vía XX Bracara Augusta-Lucus Augusti, coincidindo parcialmente co trazado histórico do Camiño Portugués. A súa función orixinal sería a comunicación territorial e transporte, mantendo posteriormente uso xacobeo e tránsito local ata a actualidade. Execútase mediante lousado pétreo irregular asentado sobre base granular adaptada á topografía húmida do val do Lérez, cun trazado lineal funcional. O contexto cronolóxico remite á época romana con reutilización medieval e moderna. Presenta conservación deficiente, parcialmente oculto por recheos viarios e colonización vexetal.

DESCRIPCIÓN

Non se identifica edificación asociada.

EDIFICACIÓN

A parcela configúrase como franxa lineal asociada ao trazado histórico, de xeometría alongada e adaptada á topografía do val. O uso actual viario, en continuidade co sistema local, delimitada polo viario moderno e terreos húmidos.

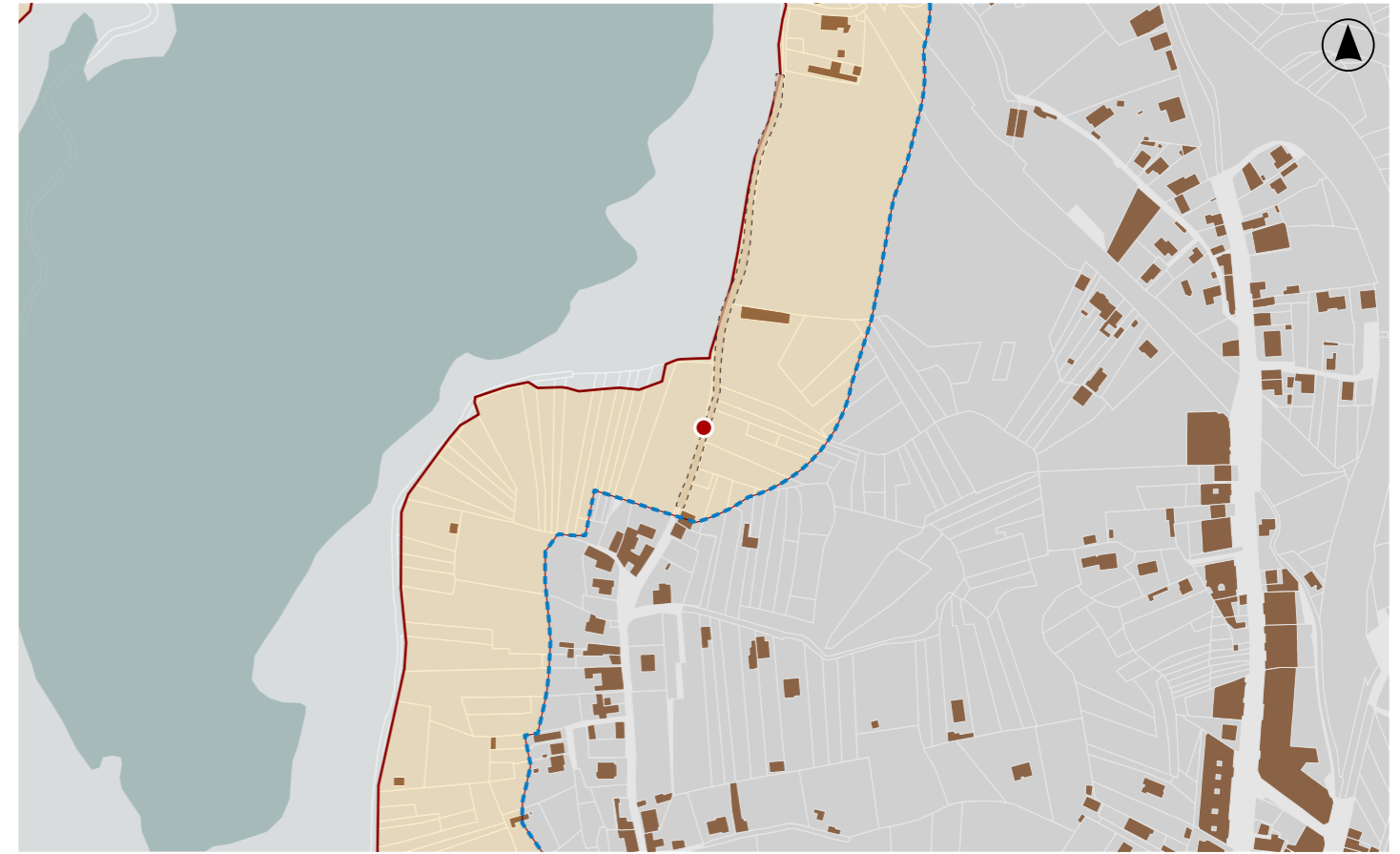
PARCELA

Carácter periurbano con infraestruturas viarias e edificación dispersa. A accesibilidade é elevada, con elementos deturpadores da estrada actual. Integra paisaxe húmida do esteiro con vexetación ribeirá.

ENTORNO

O ben posúe valor histórico e territorial ao testemuñar a organización viaria romana e a articulación do territorio no ámbito do Lérez. Constitúe referencia cultural e identitaria vinculada á mobilidade antiga e á memoria local. .

VALORES



DELIMITACIÓN / CONTORNO DE PROTECCIÓN

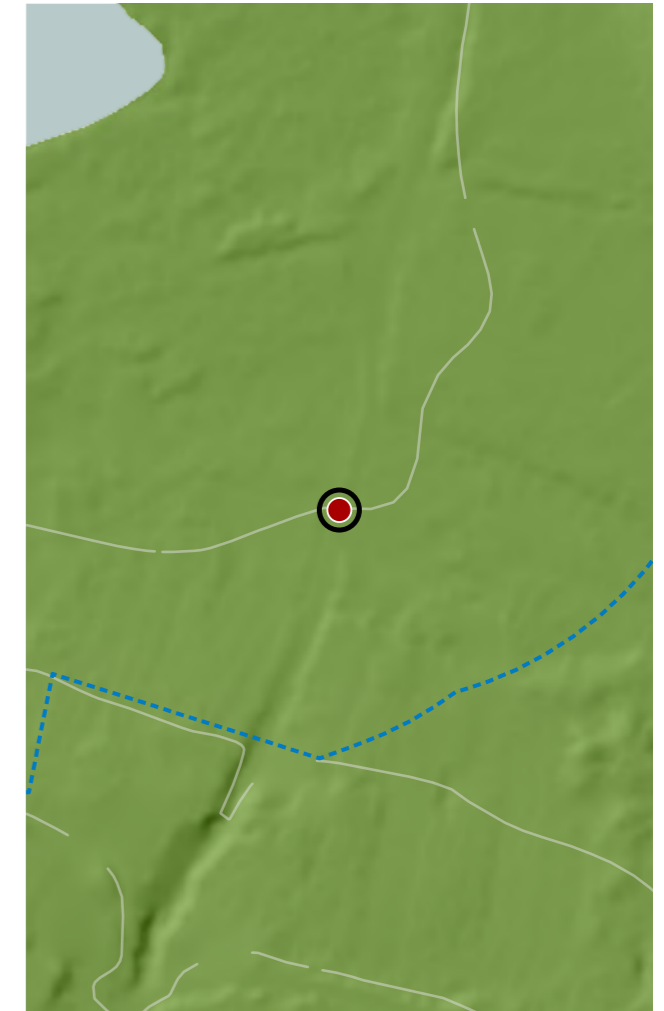
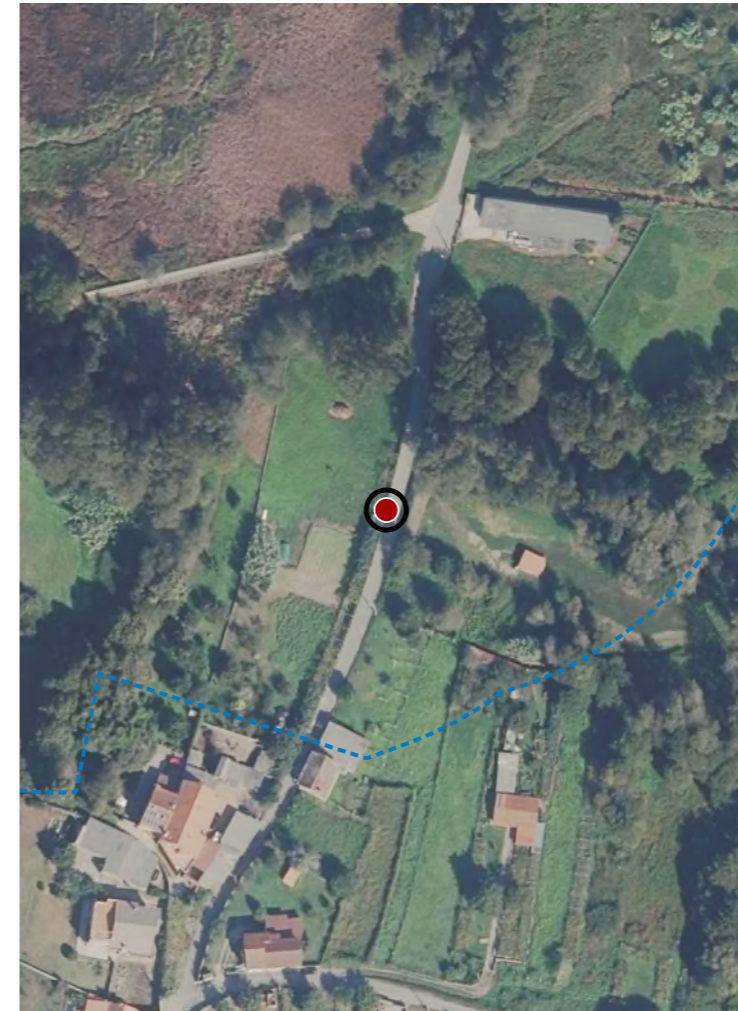
ORTOFOTOGRAFÍA PNOA 2023

Escala: 1:2.000

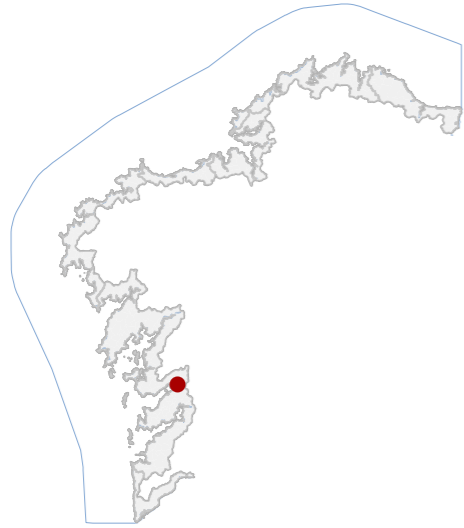
HIPSOMÉTRICO

Escala: 1:5.000

Escala: 1:2.000



CATÁLOGO DE BENS DE VALOR CULTURAL NO LITORAL



DATOS IDENTIFICATIVOS

CLASIFICACIÓN: BEN CATALOGADO

CATEGORÍA: MONUMENTO

PLANEAMIENTO: PE PROT, REF INT E CONS DO CONXUNTO HTCO-ARTS

FICHA: K

ARQUITECTÓNICO TIPO: CIVIL SUBTIPO

ELEMENTO: PONTE

NIVEL DE PROTECCIÓN: INTEGRAL

GRADO DE CONSERVACIÓN: ACEPTABLE

USOS ORIXINAIS

GLOBAL: DOTACIONAL

DETALLADO: INFRAESTRUTURAS COMUNICACIÓN

ACTUACIÓNS

Investigación, Valorización, Mantemento, Conservación, Consolidación, Restauración, Rehabilitación, Ampliación solo en planta, Reconstrucción excepcional

AUTORIZABLES

Cómpre salientar o seu valor histórico, arquitectónico e patrimonial. Así como a relevancia na estrutura urbana e a súa integración paisaxística.

POSTA EN VALOR

71_002
CÓDIGO INVENTARIO

PONTE DO BURGO
DENOMINACIÓN

LOCALIZACIÓN

PROVINCIA: PONTEVEDRA
COMARCA COSTEIRA: RÍAS BAIXAS
CONCELLO: PONTEVEDRA
SECTOR COSTEIRO: RÍA DE PONTEVEDRA
UNIDADE DE PAISAXE: ESTEIRO DO LÉREZ
PARROQUIA: PONTEVEDRA
NÚCLEO / LUGAR: PONTEVEDRA
REFERENCIA CATASTRAL: 9485003NG2998N
ZONA: DOMINIO PÚBLICO MARITIMO TERRESTRE

COORDENADAS: X: 529260,00 Y: 4698187,00
U.T.M. Huso 29N ETRS89

INVENTARIO

A Ponte do Burgo é unha infraestrutura viaria histórica situada sobre o río Lérez. A súa orixe remóntase ao século XII, sendo un dos elementos fundacionais da cidade. A estrutura actual conserva once arcos de medio punto executados en cantería granítica, aínda que inicialmente contou con quince, reducindo o seu número por recheos e obras posteriores. Foi ensanchada entre 1780 e 1805 por Pedro de Acuña e reformada en 1954 pola empresa Raimundo Vázquez S.L.

DESCRIPCIÓN

Infraestrutura viaria executada en cantería de granito, con dez arcos de medio punto en cantería granítica e plataforma superior ensanchada. Combina elementos históricos con reformas modernas.

EDIFICACIÓN

Construída sobre o leito fluvial do río Lérez, entre a Praza de Valentín García Escudero e a Avenida da Coruña.

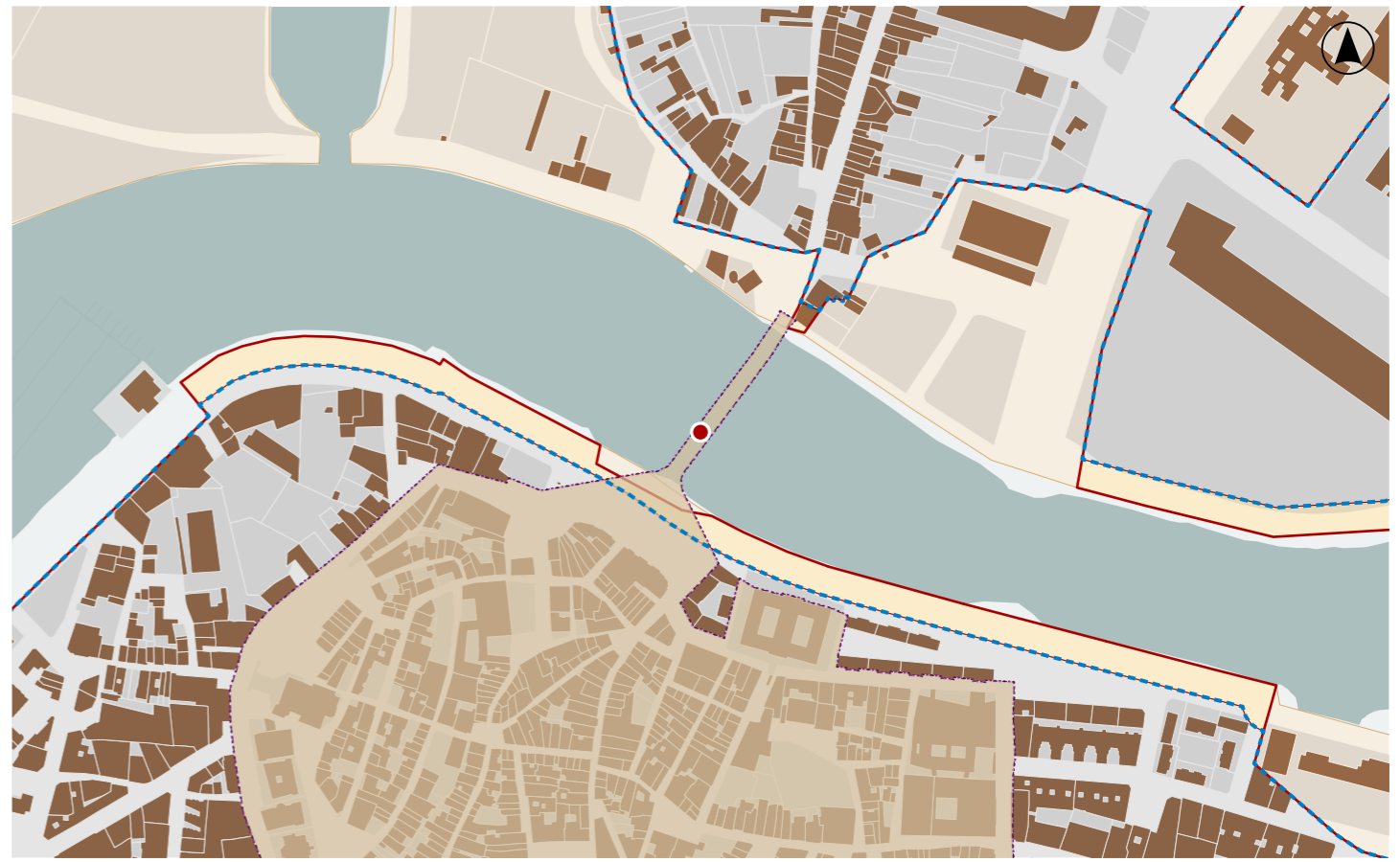
PARCELA

Sitúase no núcleo urbano de Pontevedra, sobre o esteiro do Lérez, nunha contorna edificada con usos residenciais e dotacionais. Constitúe eixo de conexión histórica e paisaxística entre ambas marxes fluviais.

ENTORNO

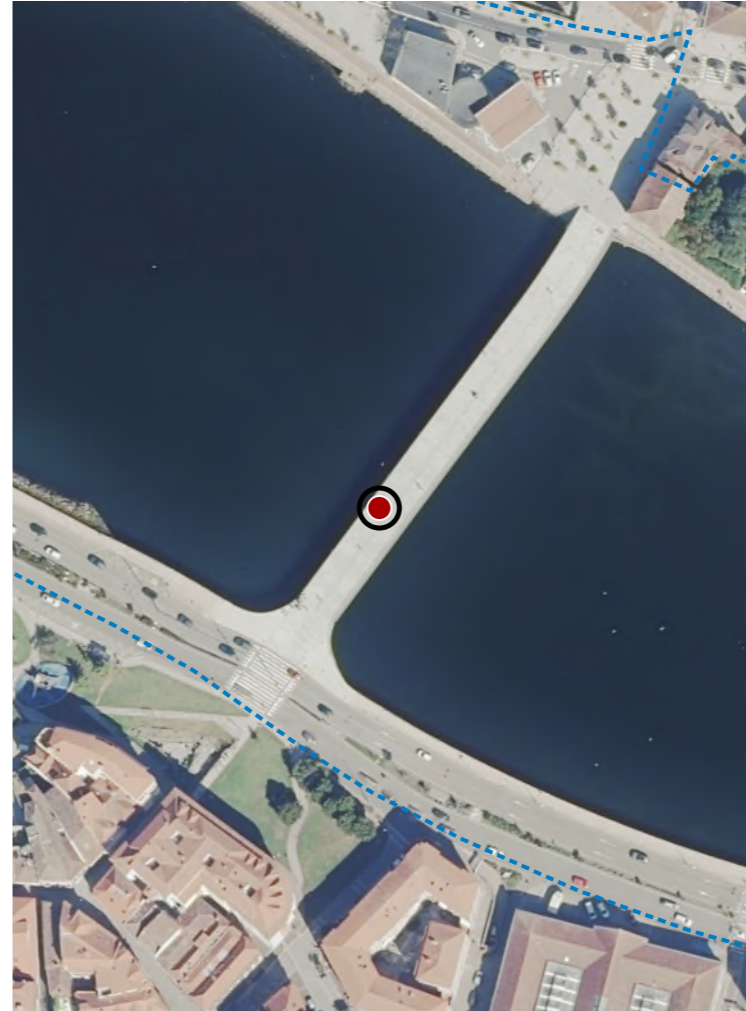
Destacan os valores históricos pola súa orixe medieval, arquitectónicos pola súa tipoloxía construtiva, urbanos pola función estruturante e paisaxísticos pola integración co río e a trama urbana consolidada.

VALORES



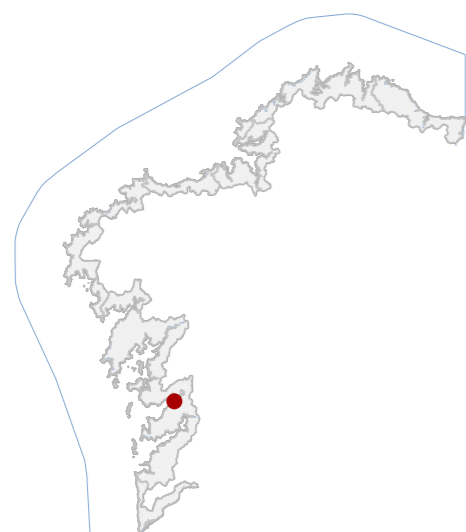
DELIMITACIÓN / CONTORNO DE PROTECCIÓN

ORTOFOTOGRAFÍA PNOA 2023 Escala: 1:2.000



Escala: 1:5.000
IMAXES

CATÁLOGO DE BENS DE VALOR CULTURAL NO LITORAL



DATOS IDENTIFICATIVOS

CLASIFICACIÓN: BEN CATALOGADO

CATEGORÍA: MONUMENTO

MP CATÁLOGO DE EDIFICACIÓNS E ELEMENTOS A CONSERVAR
PLANEAMIENTO

FICHA: B_56

ARQUITECTÓNICO: RELIXIOSO
TIPO: SUBTIPO

ELEMENTO: COLEXIO

NIVEL DE PROTECCIÓN: INTEGRAL

GRADO DE CONSERVACIÓN: ACEPTABLE

USOS ORIXINAIS

GLOBAL: DOTACIONAL

DETALLADO: EQ EDUCATIVO

ACTUACIÓNS

Investigación, Valorización, Mantemento, Conservación, Consolidación, Restauración, Rehabilitación, Ampliación solo en planta, Reconstrución excepcional

AUTORIZABLES

Debe poñerse en valor a integración ambiental no perfil costeiro da Ría.

POSTA EN VALOR

71_003
CÓDIGO INVENTARIO

COLEXIO SAGRADO CORAZÓN
DENOMINACIÓN

LOCALIZACIÓN

PROVINCIA: PONTEVEDRA

COMARCA COSTEIRA: RÍAS BAIXAS

CONCELLO: PONTEVEDRA

SECTOR COSTEIRO: RÍA DE PONTEVEDRA

UNIDADE DE PAISAXE: LOIURIZÁN

PARROQUIA: LOURIZÁN (SANTO ANDRÉ)

NÚCLEO / LUGAR: OS PRACERES

REFERENCIA CATASTRAL: 6152001NG2965S

ZONA: SERVIDUME

X: 525970,65 Y: 4695063,65
COORDENADAS: U.T.M. Huso 29N ETRS89

INVENTARIO

Edificación situada na marxe da Ría de Pontevedra, composta por un corpo transversal, que inicialmente foi un balneario, máis tres naves perpendiculares engadidas na primeira ampliación. O conxunto, de estilo historicista e solucións eclécticas, presenta fachadas en pedra e ladrillo enfoscado, cubertas de tella curva e composición simétrica acentuada por elementos ornamentais clasicistas. As sucesivas ampliacións, modificaron a configuración orixinal, carecendo de valor arquitectónico individual mais integrándose visualmente no perfil costeiro.

DESCRIPCIÓN

Edificio exento con corpo central transversal e tres naves perpendiculares. De catro plantas, con fachadas eclécticas en pedra e enfoscado. Cubertas de tella curva.

EDIFICACIÓN

Parcela litoral parcialmente gañada ao mar. Implantación inmediata á ría, con plataforma perimetral de contención e acceso principal desde a Avenida de Marín.

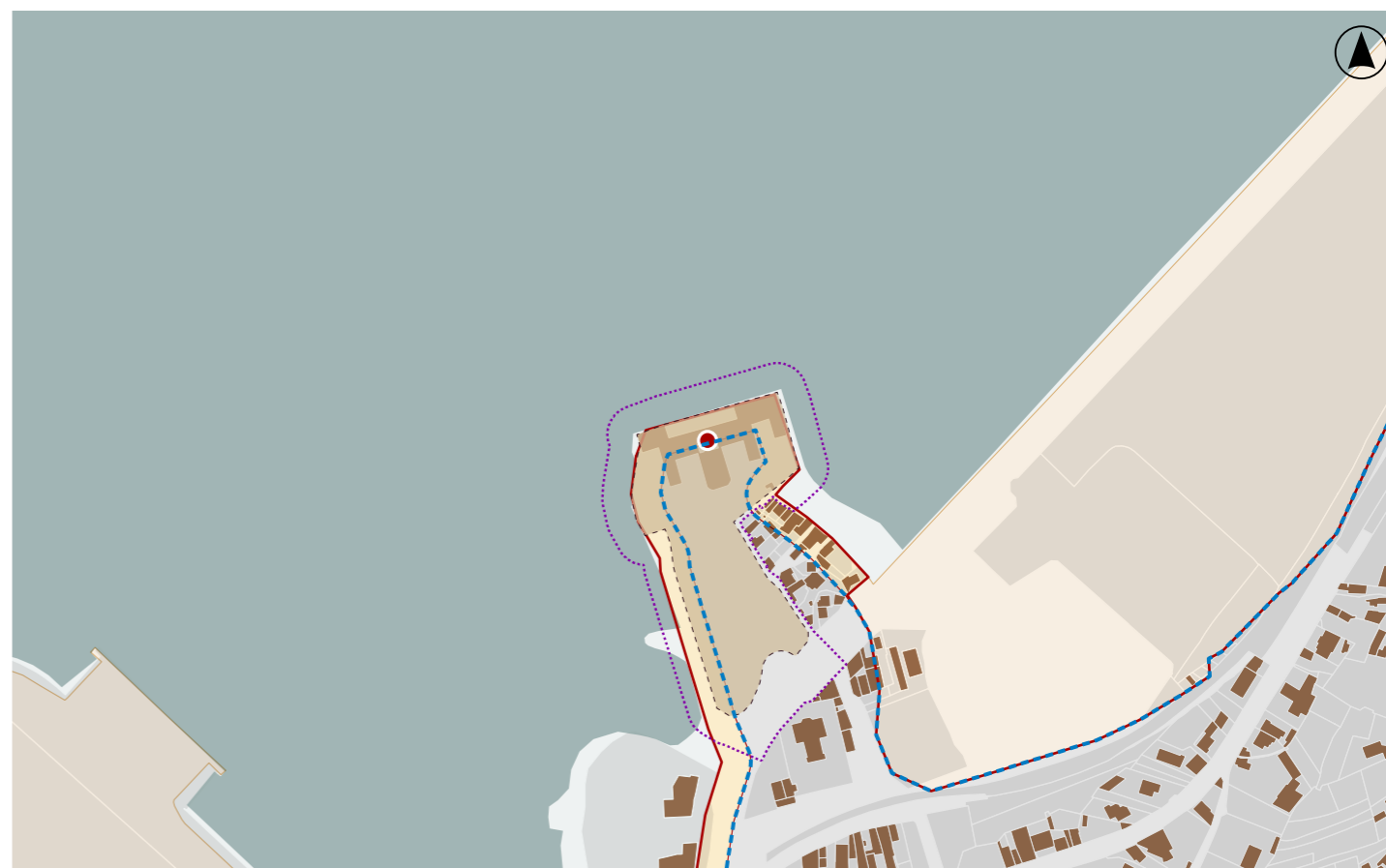
PARCELA

Entorno costeiro. O conxunto destaca no perfil marítimo tradicional.

ENTORNO

Aínda que a edificación teña adicións posteriores carentes de interese arquitectónico, o conxunto visual xa forma parte da paisaxe da Ría de Pontevedra.

VALORES



DELIMITACIÓN / CONTORNO DE PROTECCIÓN

ORTOFOTOGRAFÍA PNOA 2023

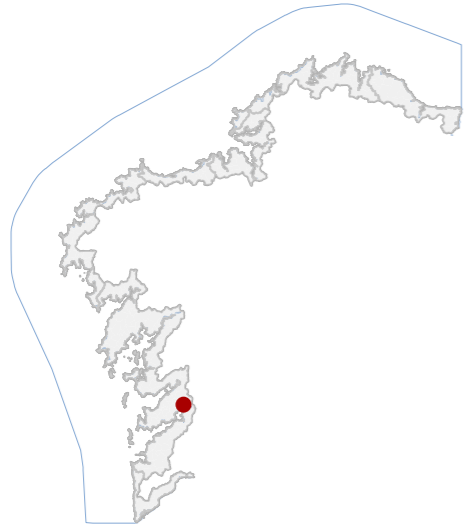
Escala: 1:2.000

Escala: 1:5.000

IMAGES



CATÁLOGO DE BENS DE VALOR CULTURAL NO LITORAL



DATOS IDENTIFICATIVOS

CLASIFICACIÓN: BEN CATALOGADO

CATEGORÍA: MONUMENTO

PLANEAMIENTO: CATÁLOGO DE EDIFICACIÓNS E ELEMENTOS A CONSERVAR

FICHA: B_74

ARQUITECTÓNICO TIPO: CIVIL SUBTIPO

ELEMENTO: PONTE

NIVEL DE PROTECCIÓN: INTEGRAL

GRADO DE CONSERVACIÓN: ACEPTABLE

USOS ORIXINAIS

GLOBAL: DOTACIONAL

DETALLADO: INFRAESTRUTURAS COMUNICACIÓN

ACTUACIÓNS

Investigación, Valorización, Mantemento, Conservación, Consolidación, Restauración, Rehabilitación, Ampliación solo en planta, Reconstrucción excepcional

AUTORIZABLES

Cómpre salientar o valor patrimonial dos restos pétreos orixinais, a súa recuperación, e a súa situación no Camiño Portugués.

POSTA EN VALOR

71_005
CÓDIGO INVENTARIO

PONTE NOVA DO ULLÓ
DENOMINACIÓN

LOCALIZACIÓN

PROVINCIA: PONTEVEDRA
COMARCA COSTEIRA: RÍAS BAIXAS
CONCELLO: PONTEVEDRA
SECTOR COSTEIRO: RÍA DE VIGO
UNIDADE DE PAISAXE: ESTEIRO DO RÍO ULLÓ
PARROQUIA: PONTE SAMPAIO (SANTA MARÍA)
NÚCLEO / LUGAR: PONTE, A
REFERENCIA CATASTRAL: 36900A41409102
ZONA: DOMINIO PÚBLICO MARITIMO TERRESTRE
COORDENADAS: X: 531977,00 Y: 4688975,00
U.T.M. Huso 29N ETRS89

INVENTARIO

Pequena ponte de pedra sobre o río Ulló, cun único van con arco de medio punto, do que só se conservaban as doelas. Formaba parte dun tramo do Camiño Portugués e posiblemente dun sistema viario anterior. Estaba en uso e balizado o itinerario. Esta ponte foi destruída no outono de 2006 polo aumento do caudal do río Ulló. Logo do suceso, a ponte foi reconstruída combinando aceiro cortén e formigón, conservando os piares como únicos vestixios da antiga ponte.

DESCRIPCIÓN

Estrutura en aceiro cortén apoiada en piares de de formigón. Conserváanse os restos da antiga ponte.

EDIFICACIÓN

Sitúase sobre o curso fluvial do río Ulló. Accesos mediante camiños rurais tradicionais existentes.

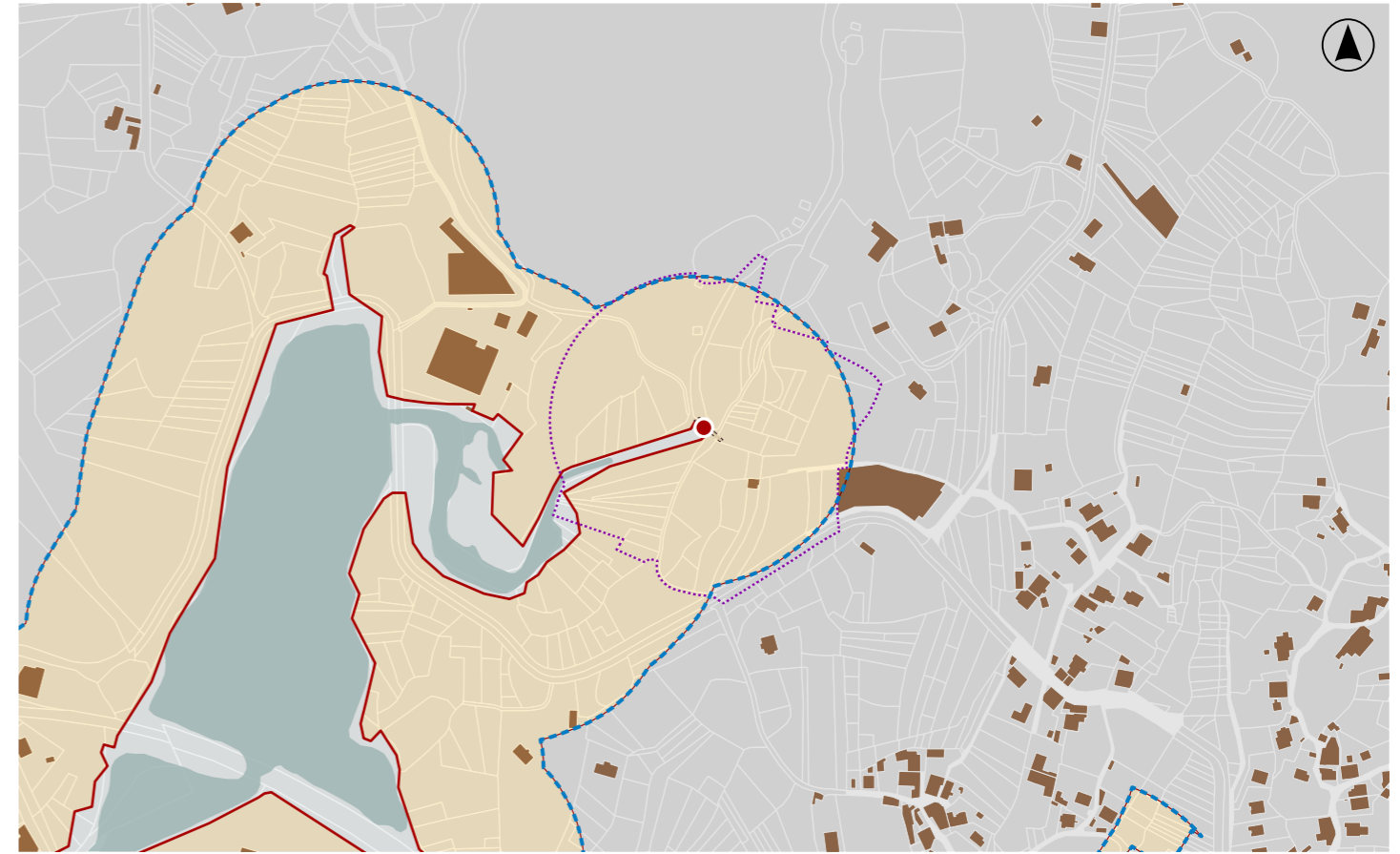
PARCELA

Paisaxe natural de ribeira, con vexetación autóctona e trazas de camiños históricos.

ENTORNO

Relevancia histórica pola súa pertenza ao trazado do Camiño Portugués e como testemuño dunha ponte tradicional desaparecida.

VALORES



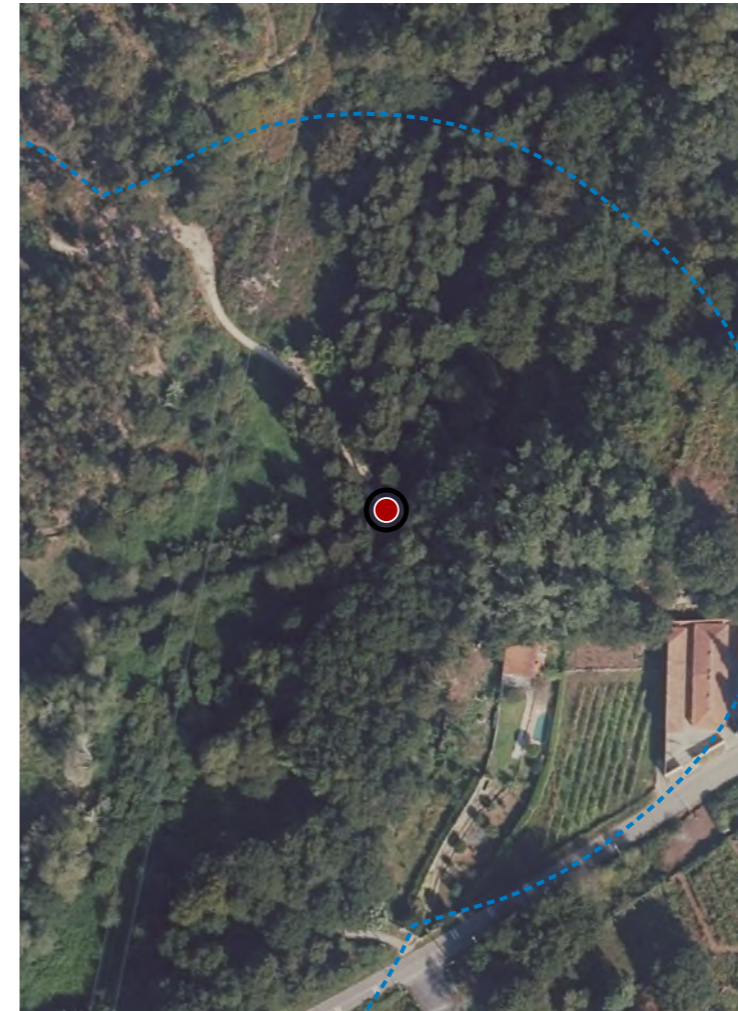
DELIMITACIÓN / CONTORNO DE PROTECCIÓN

ORTOFOTOGRAFÍA PNOA 2023

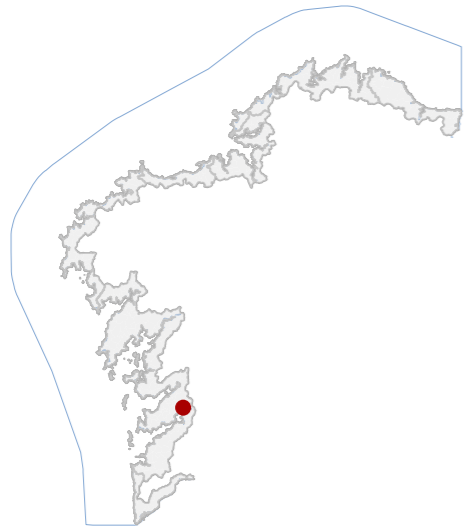
Escala: 1:2.000

Escala: 1:5.000

IMAXES



CATÁLOGO DE BENS DE VALOR CULTURAL NO LITORAL



DATOS IDENTIFICATIVOS

CLASIFICACIÓN: BEN CATALOGADO

CATEGORÍA: SITIO ARQUEOLÓXICO

PLANEAMIENTO: PLAN BÁSICO AUTONÓMICO

FICHA: AC36038010

GALAICO ROMANO TIPO: GALAICO ROMANO SUBTIPO

ELEMENTO: ACHADO

NIVEL DE PROTECCIÓN: GRAO III

GRADO DE CONSERVACIÓN: SIN DATO

USOS ORIXINAIS

GLOBAL: INDUSTRIAL

DETALLADO: PRODUTIVO

DELIMITACIÓN DO BEN

As intervencións deberán contar coa autorización da administración competente, segundo o disposto nos artigos 39, 45 e 46 da LPCG. Estas poderán condicionarse coas cautelas arqueolóxicas que se consideren necesarias.

CONTORNO DO BEN

CONTORNO DE PROTECCIÓN

71_006
CÓDIGO INVENTARIO

ACHADO DA FÁBRICA DE PONTESA
DENOMINACIÓN

LOCALIZACIÓN

PROVINCIA: PONTEVEDRA
COMARCA COSTEIRA: RÍAS BAIXAS
CONCELLO: PONTEVEDRA
SECTOR COSTEIRO: RÍA DE VIGO
UNIDADE DE PAISAXE: ESTEIRO DO RÍO ULLÓ
PARROQUIA: PONTE SAMPAIO (SANTA MARÍA)
NÚCLEO / LUGAR: PONTE SAMPAIO
REFERENCIA CATASTRAL: 2086001NG3828N
ZONA: SERVIDUME
COORDENADAS: X: 531808,00 Y: 4688512,00 U.T.M. Huso 29N ETRS89

INVENTARIO

Achado arqueolóxico illado localizado no ámbito da antiga fábrica cerámica de Pontesa, na desembocadura do río Ulló. Trátase dun conxunto numismático romano composto por nove moedas recuperadas durante movementos de terras asociados ás obras de nivelación do terreo. A función orixinal vincúlase á circulación monetaria romana, mentres que na actualidade constitúe evidencia material de ocupación histórica sen funcionalidade activa. Non presenta configuración arquitectónica propia, ao tratarse dun depósito disperso en substrato natural alterado. Cronoloxicamente adscribese ao período romano. O estado de conservación é indeterminado, detectándose alteración por remoción mecánica e perda parcial da información arqueolóxica.

DESCRIPCIÓN

Non se identifica edificación asociada directamente ao achado arqueolóxico.

EDIFICACIÓN

Parcela situada en ámbito industrial costeiro asociado á antiga fábrica de Pontesa, de xeometría irregular adaptada á topografía litoral. O uso é mixto, con espazos industriais e áreas abertas, conectadas coa rede viaria local.

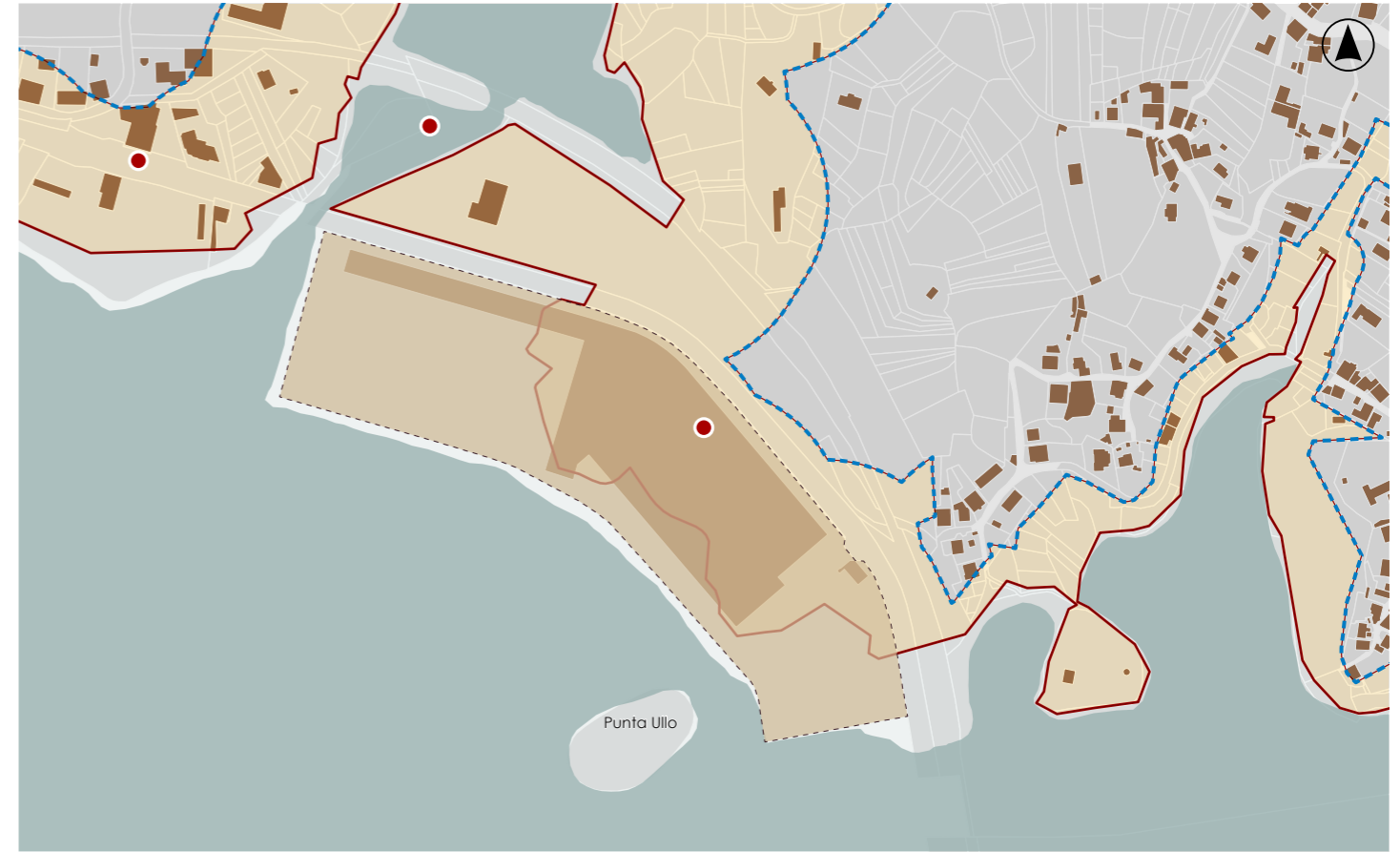
PARCELA

O entorno presenta carácter periurbano vinculado á infraestrutura viaria e ao tecido industrial histórico, con accesibilidade boa e presenza de elementos discordantes. A paisaxe integra ámbito estuarino con vexetación ribeirá.

ENTORNO

O achado posúe valor histórico e arqueolóxico como testemuño material da presenza romana no ámbito litoral do río Ulló, evidenciando dinámicas económicas antigas e contribuíndo á interpretación da ocupación histórica do territorio

VALORES



DELIMITACIÓN / CONTORNO DE PROTECCIÓN

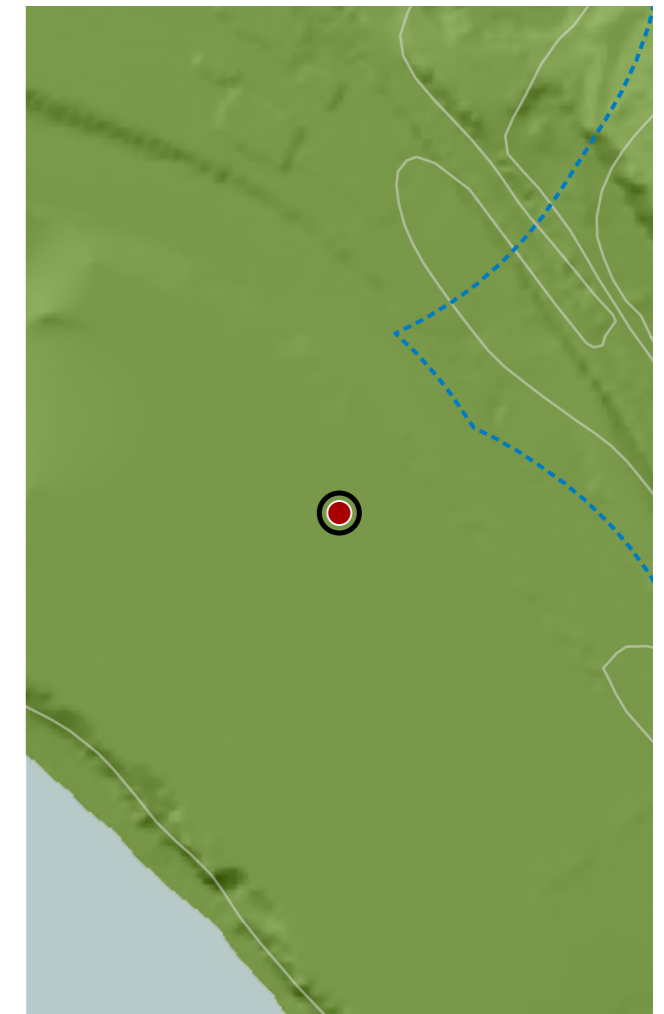
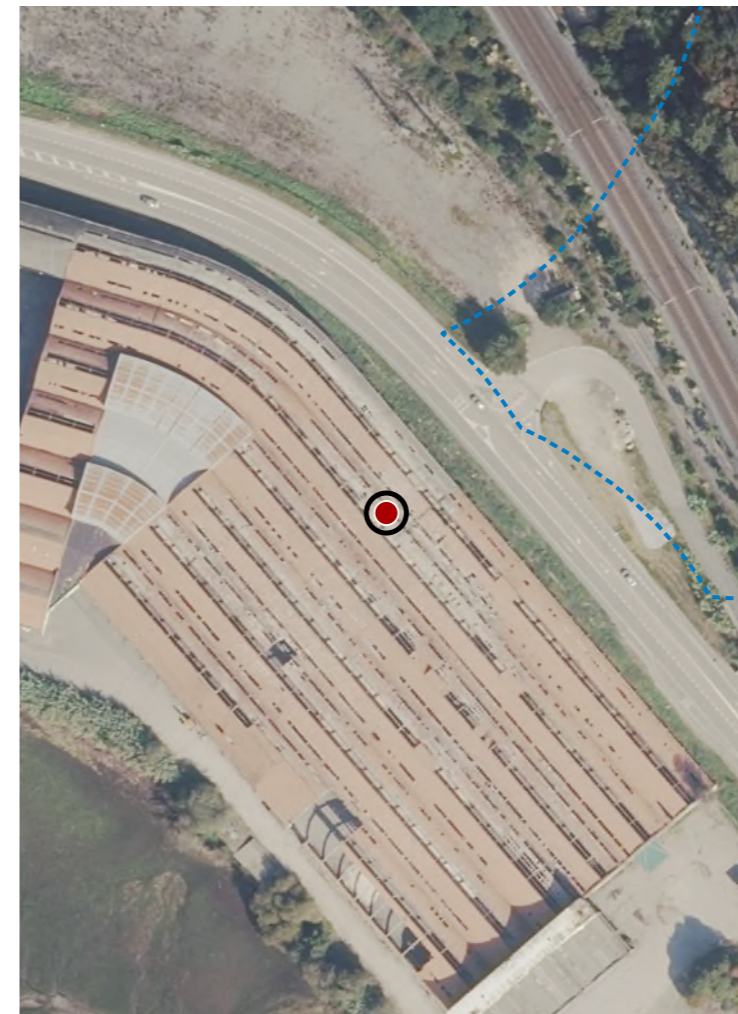
ORTOFOTOGRAFÍA PNOA 2023

Escala: 1:2.000

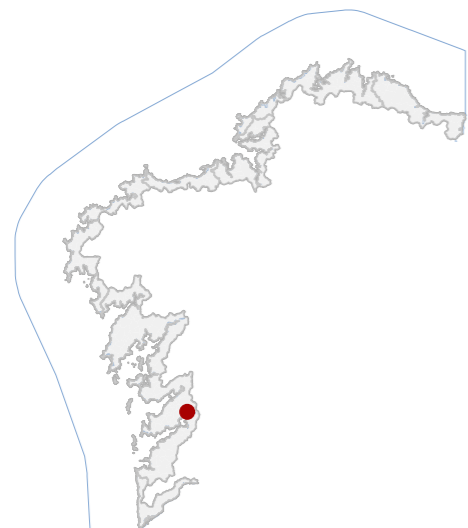
HIPSOMÉTRICO

Escala: 1:5.000

Escala: 1:2.000



CATÁLOGO DE BENS DE VALOR CULTURAL NO LITORAL



DATOS IDENTIFICATIVOS

CLASIFICACIÓN: BEN CATALOGADO

CATEGORÍA: MONUMENTO

PLANEAMIENTO: PLAN BÁSICO AUTONÓMICO

FICHA: INDUSTRIAL

TIPO: FÁBRICA

ELEMENTO: AMBIENTAL

NIVEL DE PROTECCIÓN: DEFICIENTE

GRADO DE CONSERVACIÓN: DEFICIENTE

USOS ORIXINAIS

GLOBAL: INDUSTRIAL

DETALLADO: PRODUTIVO

ACTUACIÓNS

Investigación, Valorización, Mantemento, Conservación, Consolidación, Restauración, Rehabilitación, Reestruturación, Ampliación

AUTORIZABLES

Cómpre salientar a súa volumetría característica, a súa integración paisaxística e a memoria industrial.

POSTA EN VALOR

71_007
CÓDIGO INVENTARIO

FÁBRICA DA PONTESA
DENOMINACIÓN

LOCALIZACIÓN

PROVINCIA: PONTEVEDRA
COMARCA COSTEIRA: RÍAS BAIXAS
CONCELLO: PONTEVEDRA
SECTOR COSTEIRO: RÍA DE VIGO
UNIDADE DE PAISAXE: ESTEIRO DO RÍO ULLÓ
PARROQUIA: PONTE SAMPAIO (SANTA MARÍA)
NÚCLEO / LUGAR: PONTE, A
REFERENCIA CATASTRAL: 2086001NG3828N
ZONA: SERVIDUME

X: 531836,00 Y: 4688438,00
COORDENADAS: U.T.M. Huso 29N ETRS89

INVENTARIO

A Fábrica de Pontesa, constitúe un destacado exemplo de arquitectura industrial moderna galega. Inaugurada en 1961 como Alfares de Sampaio (Pontesa), foi proxectada para a produción de louza, actividade que desenvolveu ata o seu peche definitivo no ano 2001. O complexo, levantado en 1959, componse de naves industriais de estrutura porticada e cuberta en bóveda parabólica de formigón armado, con cerramentos en fábrica e carpintaría metálica. Presenta un estado de conservación deficiente, con cubertas deterioradas, vidros rotos e invasión vexetal, mais conserva unha elevada integridade volumétrica e ambiental, representativa da industrialización da Ría de Vigo.

DESCRIPCIÓN

Conxunto de naves industriais de estrutura porticada e cuberta en bóveda parabólica de formigón armado e fiestras corridas. Tipoloxía funcional moderna, destaca pola orde modular e volumetría continua.

EDIFICACIÓN

Parcela ampla, de carácter industrial, con fronte á estrada N-550 e accesos rodados. Inclúe zonas pavimentadas de circulación e carga. Está delimitada perimetralmente por valado metálico.

PARCELA

Localízase no núcleo de A Ponte, parroquia de Ponte Sampaio, nunha unidade de paisaxe costeira da Ría de Vigo. O entorno inmediato combina áreas industriais e rurais, cunha relación directa coa infraestrutura viaria principal.

ENTORNO

Representa un testemuño relevante do patrimonio industrial moderno galego, pola súa arquitectura, valor paisaxístico no corredor costeiro e significación socioeconómica na comarca de Pontevedra.

VALORES



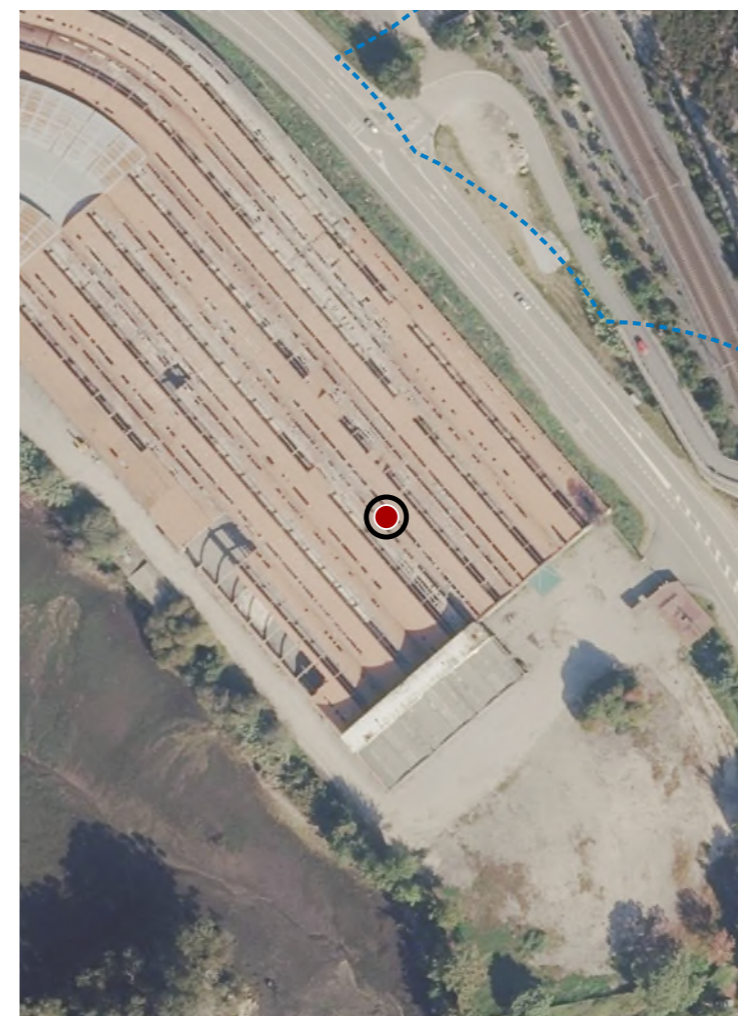
DELIMITACIÓN / CONTORNO DE PROTECCIÓN

ORTOFOTOGRAFÍA PNOA 2023

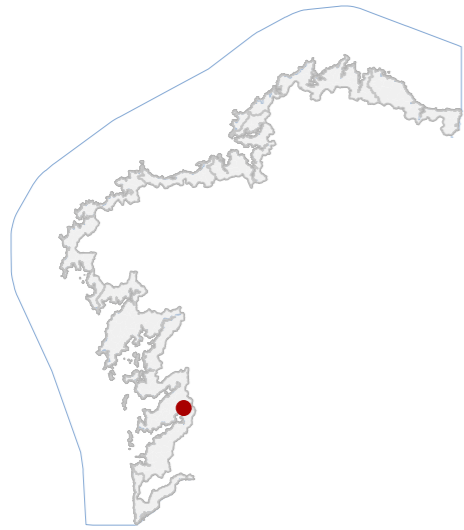
Escala: 1:2.000

Escala: 1:5.000

IMAXES



CATÁLOGO DE BENS DE VALOR CULTURAL NO LITORAL



DATOS IDENTIFICATIVOS

CLASIFICACIÓN: BEN CATALOGADO

CATEGORÍA: MONUMENTO

PLANEAMIENTO: CATÁLOGO DE EDIFICACIÓNS E ELEMENTOS A CONSERVAR

FICHA: B_73

ARQUITECTÓNICO TIPO: CIVIL SUBTIPO

ELEMENTO: LUGAR

NIVEL DE PROTECCIÓN: INTEGRAL

GRADO DE CONSERVACIÓN: ACEPTABLE

USOS ORIXINAIS

GLOBAL: DOTACIONAL

DETALLADO: ESPAZOS LIBRE E ZONA VERDE

ACTUACIÓNS

Investigación, Valorización, Mantemento, Conservación, Consolidación, Restauración, Rehabilitación, Ampliación solo en planta, Reconstrucción excepcional

AUTORIZABLES

Cómpre salientar seu valor paisaxístico, histórico e cultural, vinculada á memoria de reunións artísticas e literarias do século XX.

POSTA EN VALOR

LOCALIZACIÓN

PROVINCIA: PONTEVEDRA
COMARCA COSTEIRA: RÍAS BAIXAS
CONCELLO: PONTEVEDRA
SECTOR COSTEIRO: RÍA DE VIGO
UNIDADE DE PAISAXE: ESTEIRO DO VERDUGO
PARROQUIA: PONTE SAMPAIO (SANTA MARÍA)
NÚCLEO / LUGAR: PONTE, A
REFERENCIA CATASTRAL: 36900A40100322
ZONA: SERVIDUME

COORDENADAS: X: 532073,00 Y: 4688349,00
U.T.M. Huso 29N ETRS89

INVENTARIO

Coñecida como Illa de Medal ou da Insuíña localízase na desembocadura do río Verdugo, fronte a Ponte Sampaio. Foi adquirida no 2007 pola Dirección General de Costas aos herdeiros do pintor Antonio Medal. De reducida extensión,(3.810 m²), e planta elipsoidal, comunícase coa terra por medio dunha pequena ponte de cantería dun só van e un tramo levadizo que serve de acceso. Acceso con portada pétreo coroada con pináculos. No interior consérvanse elementos singulares como un hórreo, unha palleira, balastradas almenadas e un cenador de composición pintoresca. O conxunto, creado como espazo recreativo por Antonio Medal, integra arquitectura e xardinería en harmonía coa contorna fluvial. O espazo está rehabilitado.

DESCRIPCIÓN

Conxunto de pequenas construcións de cantería granítica, hórreo, cenador e palleira, dispostas entre camiños e xardíns, configurando un espazo de lecer privado hoxe reconvertido en ámbito público de uso cultural.

EDIFICACIÓN

Illa de 3.810 m² situada na desembocadura do río Verdugo, delimitada por muro de contención de pedra e acceso mediante ponte. Presenta vexetación autóctona e áreas axardinadas, cun carácter paisaxístico e recreativo destacado.

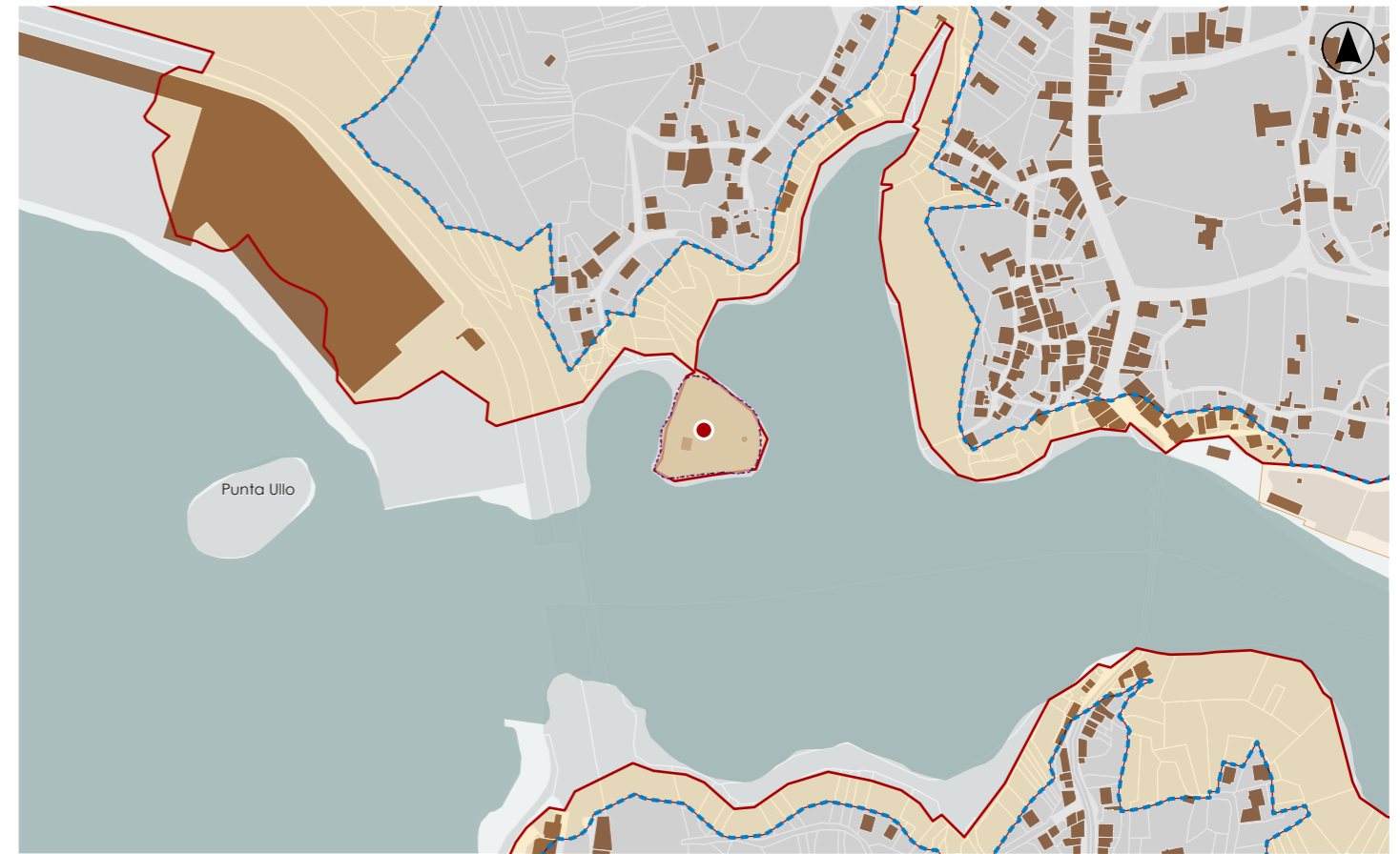
PARCELA

Correspóndese coa desembocadura do Verdugo, zona húmida de alto valor ecolóxico e patrimonial. A proximidade do centro histórico de Ponte Sampaio e da súa ponte medieval reforza a conexión da illa co territorio.

ENTORNO

Valor ambiental, artístico e histórico pola súa configuración paisaxística e pola asociación co pintor Antonio Medal e coas tertulias intelectuais galegas do século XX.

VALORES



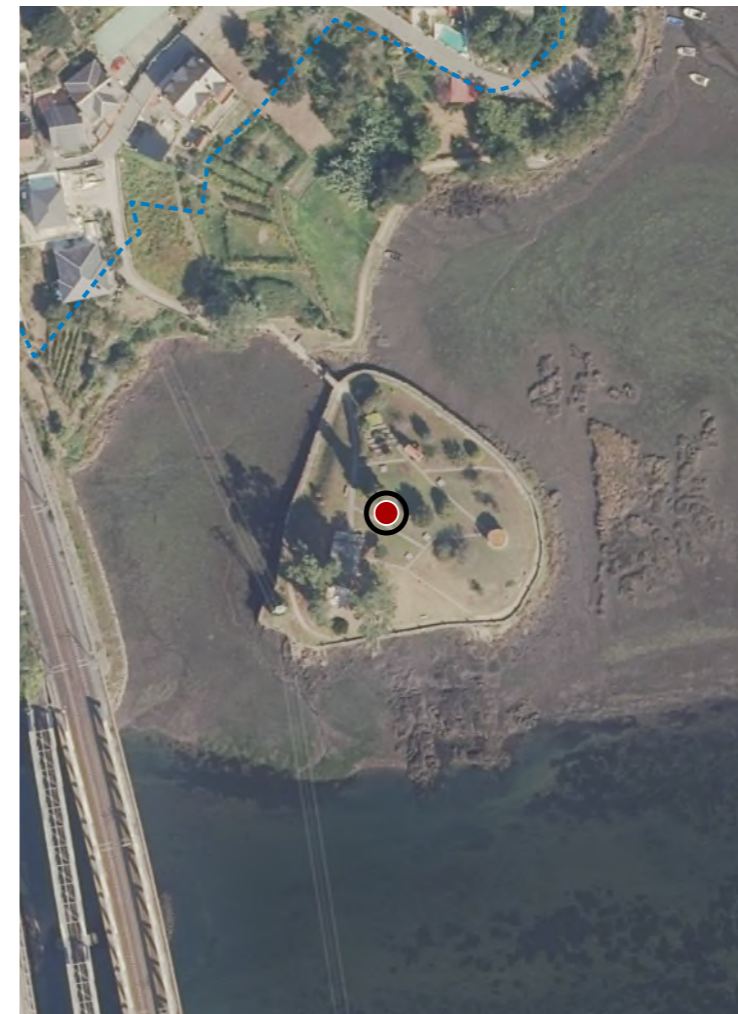
DELIMITACIÓN / CONTORNO DE PROTECCIÓN

ORTOFOTOGRAFÍA PNOA 2023

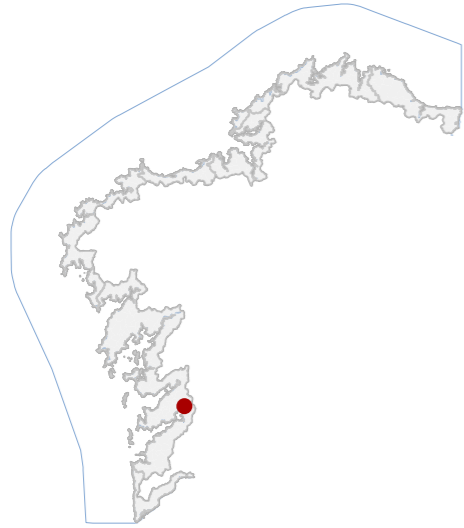
Escala: 1:2.000

Escala: 1:5.000

IMAXES



CATÁLOGO DE BENS DE VALOR CULTURAL NO LITORAL



DATOS IDENTIFICATIVOS

CLASIFICACIÓN: BEN CATALOGADO

CATEGORÍA: MONUMENTO

PLANEAMIENTO: CATÁLOGO DE EDIFICACIÓNS E ELEMENTOS A CONSERVAR

FICHA: B_72

ARQUITECTÓNICO TIPO: CIVIL SUBTIPO

ELEMENTO: PONTE

NIVEL DE PROTECCIÓN: INTEGRAL

GRADO DE CONSERVACIÓN: ACEPTABLE

USOS ORIXINAIS

GLOBAL: DOTACIONAL

DETALLADO: INFRAESTRUTURAS COMUNICACIÓN

ACTUACIÓNS

Investigación, Valorización, Mantemento, Conservación, Consolidación, Restauración, Rehabilitación, Ampliación solo en planta, Reconstrucción excepcional

AUTORIZABLES

Cómpre salientar o seu valor patrimonial e arquitectónico. Así como a integración paisaxística e a súa importancia histórica como vía de comunicación.

POSTA EN VALOR

71_009
CÓDIGO INVENTARIO

PONTE DE SAMPAIO
DENOMINACIÓN

LOCALIZACIÓN

PROVINCIA: PONTEVEDRA
COMARCA COSTEIRA: RÍAS BAIXAS
CONCELLO: PONTEVEDRA
SECTOR COSTEIRO: RÍA DE VIGO
UNIDADE DE PAISAXE: ESTEIRO DO VERDUGO
PARROQUIA: PONTE SAMPAIO (SANTA MARÍA)
NÚCLEO / LUGAR: PONTE, A
REFERENCIA CATASTRAL: 36900A40209009
ZONA: DOMINIO PÚBLICO MARITIMO TERRESTRE
COORDENADAS: X: 532383,00 Y: 4688282,00 U.T.M. Huso 29N ETRS89

INVENTARIO

Estrutura viaria histórica situada sobre o río Verdugo, entre as parroquias de Arcade (Soutomaior) e Pontesampaio (Pontevedra). De orixe medieval, posúe dez arcos de cantaría granítica, con luces comprendidas entre 8,60 e 9,90 m. A rasante da ponte é horizontal no seu tramo intermedio, baixando nunha pequena pendente cara os accesos. Tallamares triangulares a ambos os dous lados. Algúns arcos conservan trazas oxivais apuntadas, mentres outros, semicirculares, corresponden ás reconstrucións efectuadas nos séculos XVI, XVIII e XIX tras diversos episodios destrutivos. Presenta unha calzada de 3,25 m de ancho, pavimentada en adoquíns, e petos de cantaría tripla. Constitúe un elemento de singular valor arquitectónico, histórico e paisaxístico, sendo un paso viario esencial ata época recente

DESCRIPCIÓN

Ponte composto por dez ollos de cantaría de granito, con arcos de forma e luz variable, segundo a súa época de construción, lixeiramente apuntados o case semicirculares con tallamares triangulares.

EDIFICACIÓN

A infraestrutura aséntase sobre o leito fluvial do Verdugo, cun ámbito que abrangue accesos viarios e marxes.

PARCELA

Sitúase na desembocadura do río Verdugo. O entorno combina ámbitos naturais, residenciais e viarios, constituíndo un elemento visual e territorial destacado.

ENTORNO

Valor histórico, arquitectónico e paisaxístico, así como o testemuño da evolución construtiva desde época medieval. Constitúe un fito territorial e visual relevante no eixo viario histórico.

VALORES



DELIMITACIÓN / CONTORNO DE PROTECCIÓN

ORTOFOTOGRAFÍA PNOA 2023

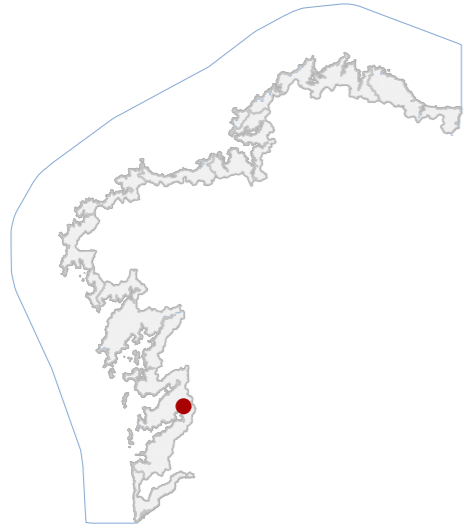
Escala: 1:2.000

Escala: 1:5.000

IMAXES



CATÁLOGO DE BENS DE VALOR CULTURAL NO LITORAL



DATOS IDENTIFICATIVOS

CLASIFICACIÓN: BEN CATALOGADO

CATEGORÍA: MONUMENTO

PLANEAMIENTO: CATÁLOGO DE EDIFICACIÓNS E ELEMENTOS A CONSERVAR

FICHA: B_76

ARQUITECTÓNICO TIPO: CIVIL SUBTIPO

ELEMENTO: PONTE

NIVEL DE PROTECCIÓN: INTEGRAL

GRADO DE CONSERVACIÓN: ACEPTABLE

USOS ORIXINAIS

GLOBAL: DOTACIONAL

DETALLADO: INFRAESTRUTURAS COMUNICACIÓN

ACTUACIÓNS

Investigación, Valorización, Mantemento, Conservación, Consolidación, Restauración, Rehabilitación, Ampliación solo en planta, Reconstrucción excepcional

AUTORIZABLES

Cómpre salientar o seu valor patrimonial e arquitectónico. Así como a integración paisaxística e a súa importancia histórica como vía de comunicación.

POSTA EN VALOR

71_010
CÓDIGO INVENTARIO

PONTE DE FERRO DO FERROCARRIL
DENOMINACIÓN

LOCALIZACIÓN

PROVINCIA: PONTEVEDRA

COMARCA COSTEIRA: RÍAS BAIXAS

CONCELLO: PONTEVEDRA

SECTOR COSTEIRO: RÍA DE VIGO

UNIDADE DE PAISAXE: ESTEIRO DO VERDUGO

PARROQUIA: PONTE SAMPAIO (SANTA MARÍA)

NÚCLEO / LUGAR: PONTE, A

REFERENCIA CATASTRAL: 36900A40109017

ZONA: DOMINIO PÚBLICO MARITIMO TERRESTRE

COORDENADAS: X: 531990,00 Y: 4688235,00
U.T.M. Huso 29N ETRS89

INVENTARIO

Trátase dunha estrutura metálica roblonada de finais do século XIX que salva o leito do río Verdugo, unindo as parroquias de Arcade (Soutomaior) e Pontesampaio (Pontevedra). A estrutura principal está composta por dous tramos de viga caixón metálica tipo celosía, apoiada sobre tres pilastras de cantaría granítica, con características historicistas nos remates de pedra. O deseño e execución responden á tradición enxeñeiril da escola de Gustave Eiffel, compartindo solucións coas pontes de Redondela e do norte de Portugal. O un novo trazado ferroviario encaixou aínda máis a Ponte de Ferro entre a vía rodada e a nova liña férrea. Na actualidade é unha senda peonil e ciclista.

DESCRIPCIÓN

Estrutura metálica roblonada de viga caixón tipo celosía, apoiada en tres pilastras de granito con remates historicistas. Representa a enxeñaría ferroviaria do século XIX, con solucións técnicas avanzadas e gran coherencia formal.

EDIFICACIÓN

A infraestrutura aséntase sobre o leito fluvial do Verdugo, cun ámbito que abrangue accesos viarios e marxes.

PARCELA

Localízase na desembocadura do río Verdugo. O entorno combina ámbitos naturais, residenciais e viarios, constituíndo un elemento visual e territorial destacado.

ENTORNO

Destaca polo seu valor tecnolóxico, histórico e paisaxístico. É un exemplo singular da enxeñaría metálica do XIX, asociada á escola de Eiffel.

VALORES



DELIMITACIÓN / CONTORNO DE PROTECCIÓN

ORTOFOTOGRAFÍA PNOA 2023 Escala: 1:2.000



Escala: 1:5.000

IMAXES