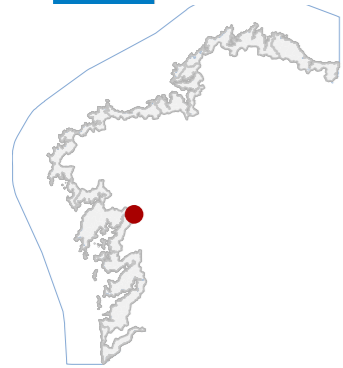


59 PONTECESURES

CÓDIGO CONCELLO

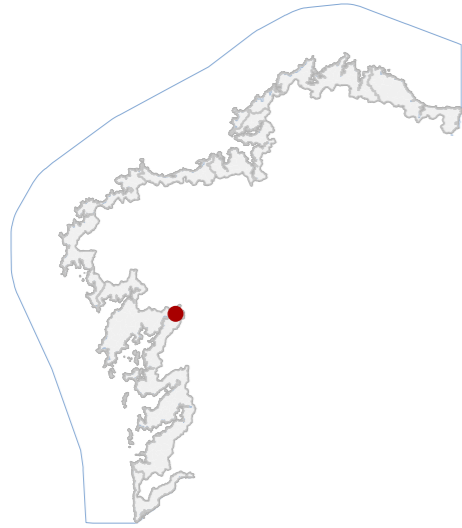




59 PONTECESURES

CÓDIGO CONCELLO

Código	NOME
59_001	CASA NA RÚA NOVO NÚÑEZ 1
59_002	CRUCEIRO
59_003	CASA NA RÚA VÍCTOR GARCIA 31
59_005	CASA NA RÚA VÍCTOR GARCÍA 25
59_006	CASA NA RÚA VÍCTOR GARCÍA 1
59_007	CASA NA RÚA VÍCTOR GARCÍA 3
59_008	PORTO DE PONTECESURES

CATÁLOGO DE BENS DE VALOR CULTURAL NO LITORAL

DATOS IDENTIFICATIVOS

CLASIFICACIÓN	BEN CATALOGADO
CATEGORÍA	MONUMENTO
PLANEAMIENTO	PLAN XERAL DE ORDENACIÓN MUNICIPAL
FICHA	PO_45
ARQUITECTÓNICO TIPO	CIVIL SUBTIPO
ELEMENTO	CASA
NIVEL DE PROTECCIÓN	ESTRUTURAL
GRADO DE CONSERVACIÓN	ACEPTABLE
USOS ORIXINAIS	
GLOBAL	RESIDENCIAL
DETALLADO	RESIDENCIAL UNIFAMILIAR

ACTUACIÓNS

Investigación, Valorización, Mantemento, Conservación, Consolidación, Restauración, Rehabilitación, Reestruturación parcial, puntual, Ampliación planta e altura, Reconstrución excepcional

AUTORIZABLES

Cómpre salientar a conservación dos materiais orixinais e a coherencia formal. Así mesmo, o seu valor histórico e ambiental como parte do tecido urbano tradicional da Pontecesures.

POSTA EN VALOR
59_001
CÓDIGO INVENTARIO

CASA NA RÚA NOVO NÚÑEZ 1
DENOMINACIÓN

LOCALIZACIÓN

PROVINCIA	PONTEVEDRA
COMARCA COSTEIRA	RÍAS BAIXAS
CONCELLO	PONTECESURES
SECTOR COSTEIRO	RÍA DE AROUSA
UNIDADE DE PAISAXE	VAL DO ULLA
PARROQUIA	PONTECESURES (SAN XULIÁN)
NÚCLEO / LUGAR	CALZADA, A
REFERENCIA CATASTRAL	8406401NH2380N
ZONA	SERVIDUME
COORDENADAS	X: 528348,00 Y: 4730421,00 U.T.M. Huso 29N ETRS89

INVENTARIO

Casa de tipoloxía tradicional en esquina. Presenta fachadas con cantería de granito visto en ocos e esquinas, encalado en branco o resto. Cubertas a dúas augas de tella cerámica. Carpinterías de madeira e balcóns con varandas de forxa na primeira planta. Fachada lateral con galería na primeira planta. O conxunto conserva boa coherencia volumétrica, proporcións harmónicas e materiais orixinais, evidenciando un valor ambiental, patrimonial e arquitectónico significativo no contexto urbano de Pontecesures.

DESCRIPCIÓN

Edificación de dúas alturas. Fachadas con cantería de granito visto en ocos e esquinas, encalado en branco o resto. Cubertas a dúas augas de tella cerámica. Carpinterías de madeira, balcóns con varanda de forxa e galería.

EDIFICACIÓN

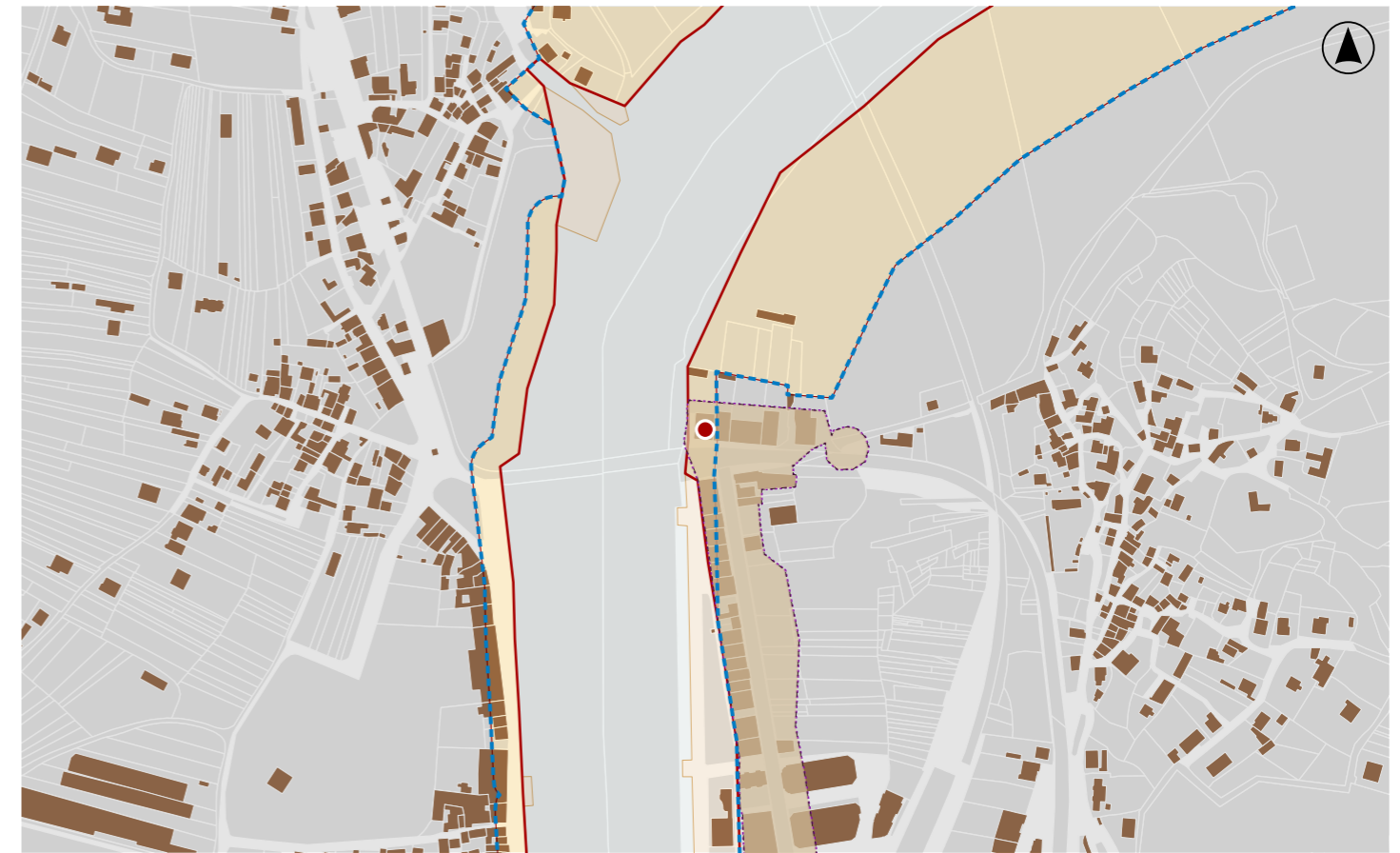
Parcela poligonal, delimitada pola aliñación á rúa José Novo Núñez.

PARCELA

Sitúase na rúa principal da Calzada, nas inmediacións da Ponte do Ulla, contorna de carácter histórico con edificacións tradicionais. A súa integración volumétrica e formal contribúe á continuidade morfolóxica do conxunto urbano.

ENTORNO

Destaca pola súa tipoloxía e emprego de materiais tradicionais. Constitúe exemplo significativo da vivenda burguesa galega de principios do século XX.

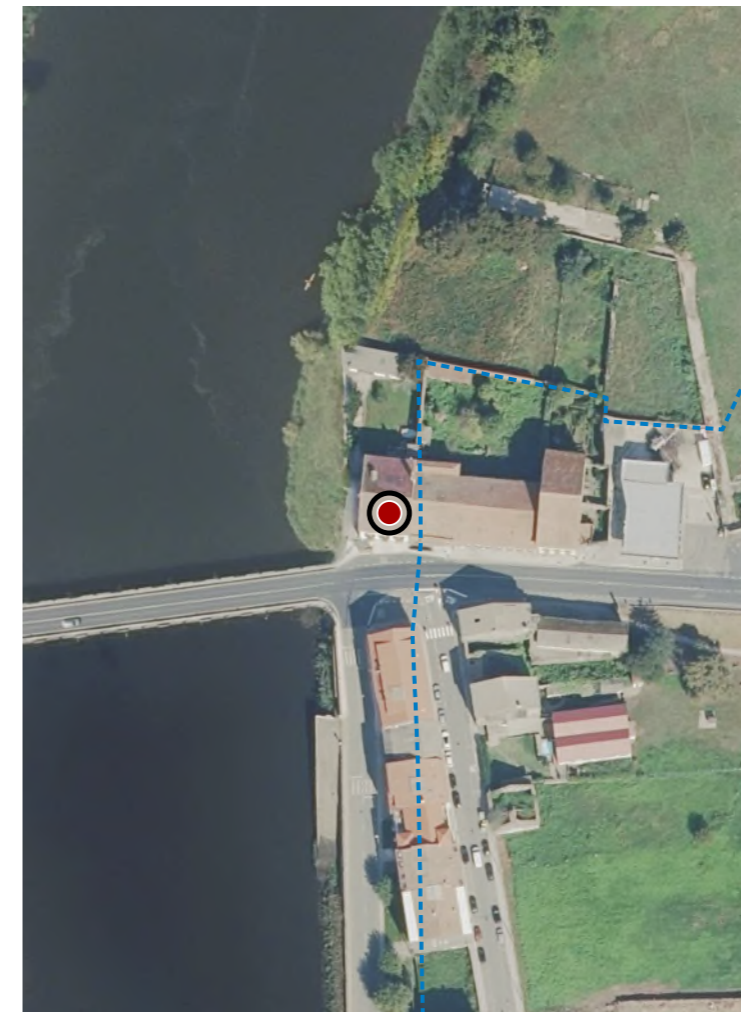
VALORES

DELIMITACIÓN / CONTORNO DE PROTECCIÓN

ORTOFOTOGRAFÍA PNOA 2023

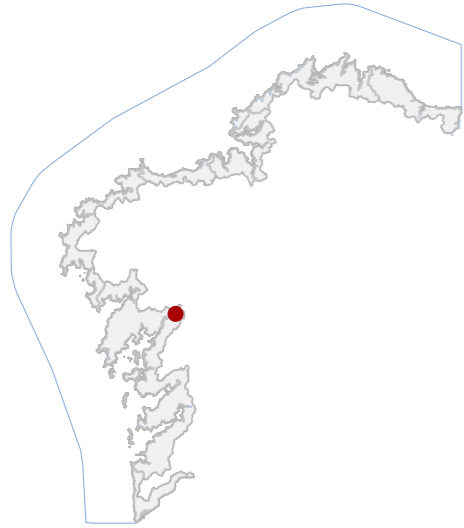
Escala: 1:2.000

Escala: 1:5.000

IMAXES



CATÁLOGO DE BENS DE VALOR CULTURAL NO LITORAL



DATOS IDENTIFICATIVOS

CLASIFICACIÓN: BEN CATALOGADO

CATEGORÍA: MONUMENTO

PLANEAMIENTO: PLAN XERAL DE ORDENACIÓN MUNICIPAL

FICHA:

ETNOLÓXICO TIPO: CRUCEIRO SUBTIPO

ELEMENTO: CRUCEIRO

NIVEL DE PROTECCIÓN: INTEGRAL

GRADO DE CONSERVACIÓN: ACEPTABLE

USOS ORIXINAIS

GLOBAL: DOTACIONAL

DETALLADO: EQ SOCIAL-CULTURAL

ACTUACIÓN

Investigación, Valorización, Mantemento, Conservación, Consolidación, Restauración, Rehabilitación, Ampliación solo en planta, Reconstrucción excepcional

AUTORIZABLES:

Priorizar lectura volumétrica, iconografía e fábrica pétreo orixinal. Actuacións: investigación, conservación, limpeza controlada e restauración puntual.

POSTA EN VALOR:

59_002
CÓDIGO INVENTARIO

CRUCEIRO
DENOMINACIÓN

LOCALIZACIÓN

PROVINCIA	PONTEVEDRA
COMARCA COSTEIRA	RÍAS BAIXAS
CONCELLO	PONTECESURES
SECTOR COSTEIRO	RÍA DE AROUSA
UNIDADE DE PAISAXE	VAL DO ULLA
PARROQUIA	PONTECESURES (SAN XULIÁN)
NÚCLEO / LUGAR	CALZADA, A
REFERENCIA CATASTRAL	36044A00609086
ZONA	SERVIDUME
COORDENADAS	X: 528348,00 Y: 4730390,00 U.T.M. Huso 29N ETRS89

INVENTARIO

Cruceiro pétreo exento de tipoloxía devocional variada. Executado en granito mediante talla manual, componse de plataforma escalonada, pedestal prismático, fuste monolítico de sección circular e capitel moldurado que soporta cruz figurada. A implantación responde á ordenación tradicional de camiños históricos do val do Ulla, sendo datable entre finais do século XVIII e comezos do XIX segundo características formais e proporcións. A superficie presenta colonización biolóxica, leve erosión granular e perda puntual de definición en arestas e relevos, sen alteracións estruturais aparentes nin desprazamentos do eixo.

DESCRIPCIÓN

Elemento vertical exento de pequena escala e proporción esvelta. Paramentos en granito visto sen revestimento. Estrutura monolítica pétreo autoportante. Singularidade escultórica relixiosa superior en estado aceptable.

EDIFICACIÓN

Parcela urbana reducida de xeometría irregular integrada no viario. Uso libre público con función de espazo de estancia. Delimitación por bordo pétreo baixo e relación directa coa rúa e coa plataforma do cruceiro.

PARCELA

Contorno urbano consolidado de baixa altura e boa accesibilidade peonil. Conxunto arquitectónico heteroxéneo sen distorsión relevante. Integración visual correcta no tecido con presenza puntual de vexetación ornamental.

ENTORNO

Elemento representativo da relixiosidade popular. Valor etnográfico e identitario ligado ao tránsito e á memoria colectiva local, constitutivo de referencia simbólica na paisaxe urbana tradicional.

VALORES



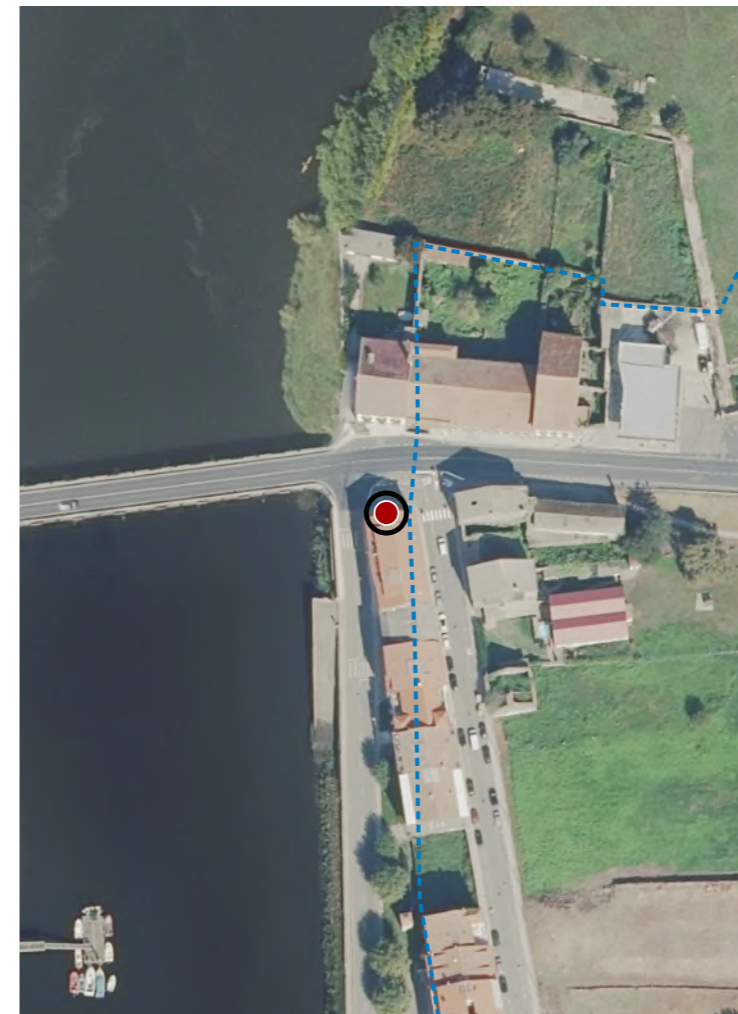
DELIMITACIÓN / CONTORNO DE PROTECCIÓN

ORTOFOTOGRAFÍA PNOA 2023

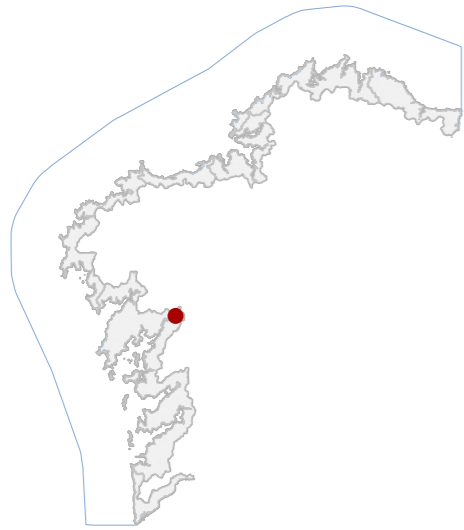
Escala: 1:2.000

Escala: 1:5.000

IMAXES



CATÁLOGO DE BENS DE VALOR CULTURAL NO LITORAL



DATOS IDENTIFICATIVOS

CLASIFICACIÓN	BEN CATALOGADO
CATEGORÍA	MONUMENTO
PLANEAMIENTO	PLAN XERAL DE ORDENACIÓN MUNICIPAL
FICHA	PO_42
ARQUITECTÓNICO TIPO	CIVIL SUBTIPO
ELEMENTO	CASA
NIVEL DE PROTECCIÓN	ESTRUTURAL
GRADO DE CONSERVACIÓN	ACEPTABLE
USOS ORIXINAIS	RESIDENCIAL
GLOBAL	RESIDENCIAL COLECTIVA
DETALLADO	

ACTUACIÓNS

Investigación, Valorización, Mantemento, Conservación, Consolidación, Restauración, Rehabilitación, Reestruturación parcial, puntual, Ampliación planta e altura, Reconstrución excepcional

AUTORIZABLES

Cómpre salientar a conservación dos materiais orixinais e a coherencia formal. Así mesmo, o seu valor arquitectónico e ambiental como parte do tecido urbano tradicional de Pontecesures.

POSTA EN VALOR

LOCALIZACIÓN

PROVINCIA	PONTEVEDRA
COMARCA COSTEIRA	RÍAS BAIXAS
CONCELLO	PONTECESURES
SECTOR COSTEIRO	RÍA DE AROUSA
UNIDADE DE PAISAXE	VAL DO ULLA
PARROQUIA	PONTECESURES (SAN XULIÁN)
NÚCLEO / LUGAR	MUELLE, O
REFERENCIA CATASTRAL	8406501NH2380N
ZONA	SERVIDUME
COORDENADAS	X: 528352,00 Y: 4730373,00 U.T.M. Huso 29N ETRS89

INVENTARIO

Edificación residencial de tipoloxía tradicional, de planta rectangular e tres alturas máis baixocuberta. Fachadas de cantería de granito visto, con ocos verticais. Cuberta a dúas augas de tella cerámica. Na fachada orientada ao río Ulla presenta galería. Nas restantes, balcóns con varandas de forxa.

DESCRIPCIÓN

Edificación de tres plantas e baixocuberta. Executada con fábrica de cantería vista. Cuberta a dúas augas de tella cerámica. Fachadas con ocos verticais e balcóns con varanda de forxa. Na fachada que dá ao río presenta galería.

EDIFICACIÓN

Parcela en esquina, de forma sensiblemente rectangular, con fronte á rúa Víctor García e contacto directo co ámbito do peirao do río Ulla.

PARCELA

Situada no núcleo do Muelle. O entorno está composto por edificacións residenciais de distintas épocas, conservando aínda a lectura da antiga fronte fluvial.

ENTORNO

Destaca pola súa tipoloxía e utilización de materiais tradicionais. Constitúe un exemplo significativo da vivenda burguesa galega de principios do século XX.

VALORES



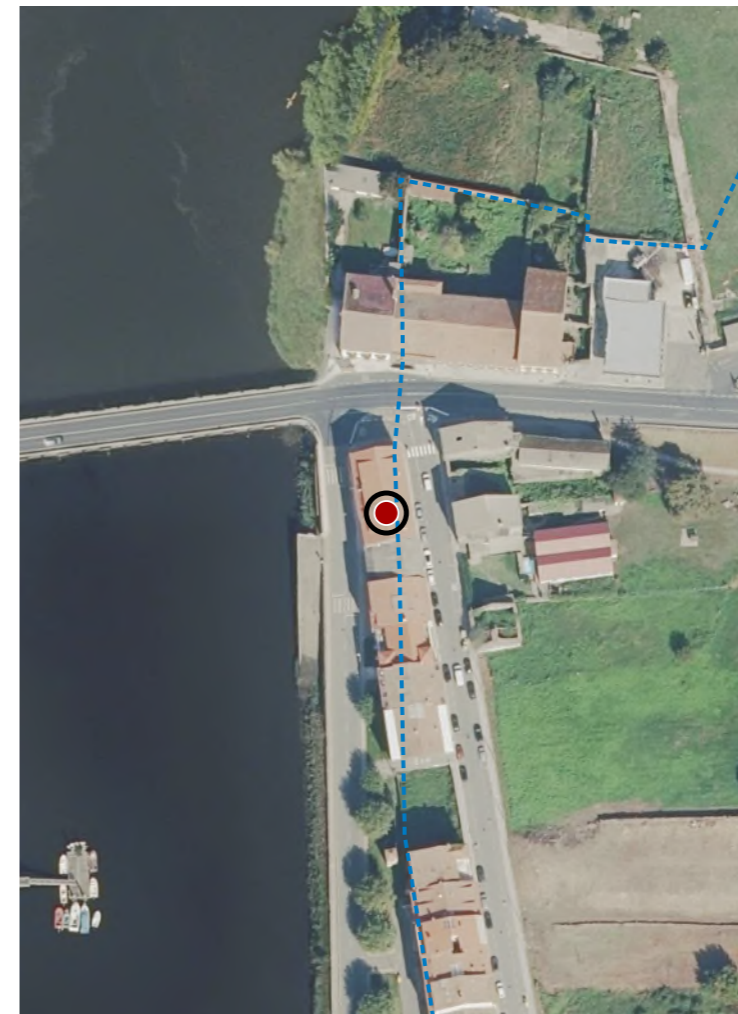
DELIMITACIÓN / CONTORNO DE PROTECCIÓN

ORTOFOTOGRAFÍA PNOA 2023

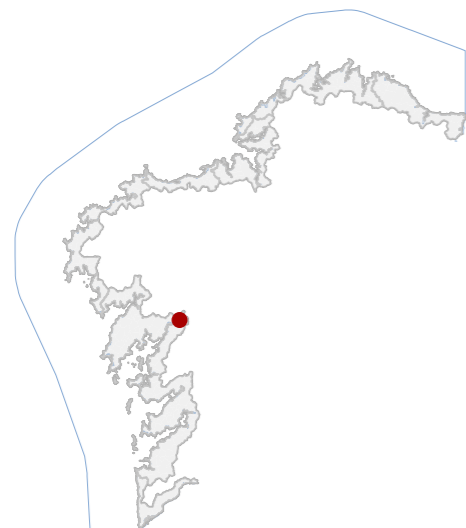
Escala: 1:2.000

Escala: 1:5.000

IMAXES



CATÁLOGO DE BENS DE VALOR CULTURAL NO LITORAL



DATOS IDENTIFICATIVOS

CLASIFICACIÓN	BEN CATALOGADO
CATEGORÍA	MONUMENTO
PLANEAMIENTO	PLAN XERAL DE ORDENACIÓN MUNICIPAL
FICHA	PO_41
ARQUITECTÓNICO TIPO	CIVIL SUBTIPO
ELEMENTO	CASA
NIVEL DE PROTECCIÓN	ESTRUTURAL
GRADO DE CONSERVACIÓN	ACEPTABLE
USOS ORIXINAIS	
GLOBAL	RESIDENCIAL
DETALLADO	RESIDENCIAL UNIFAMILIAR

ACTUACIÓNS

Investigación, Valorización, Mantemento, Conservación, Consolidación, Restauración, Rehabilitación, Reestruturación parcial, puntual, Ampliación planta e altura, Reconstrución excepcional

AUTORIZABLES

Cómpre salientar a volumetría orixinal. Así mesmo, o seu valor arquitectónico e ambiental como parte do tecido urbano tradicional de Pontecesures.

POSTA EN VALOR

59_005
CÓDIGO INVENTARIO

CASA NA RÚA VÍCTOR GARCÍA 25
DENOMINACIÓN

LOCALIZACIÓN

PROVINCIA	PONTEVEDRA
COMARCA COSTEIRA	RÍAS BAIXAS
CONCELLO	PONTECESURES
SECTOR COSTEIRO	RÍA DE AROUSA
UNIDADE DE PAISAXE	VAL DO ULLA
PARROQUIA	PONTECESURES (SAN XULIÁN)
NÚCLEO / LUGAR	MUELLE, O
REFERENCIA CATASTRAL	8406504NH2380N
ZONA	SERVIDUME
COORDENADAS	X: 528357,00 Y: 4730335,00 U.T.M. Huso 29N ETRS89

INVENTARIO

Edificación de estilo ecléctico de finais do século XIX ou inicios do XX, coñecida como Villa Pombal. Presenta fachadas de cantería de granito visto en recercados de ocos e esquinas, con revoco en branco o resto. Cubertas de tella cerámica. En agosto de 2025, estaba sendo obxecto de obras de conservación, consolidación e reconstrución.

DESCRIPCIÓN

Edificación de planta cuadrangular, entre medianeiras. Conta con tres plantas máis baixocuberta. Fachadas de cantería de granito visto en recercados de ocos e esquinas, con revoco en branco o resto. Cubertas de tella cerámica.

EDIFICACIÓN

Parcela cuadrangular entre medianeiras. Con fronte principal á rúa Víctor García e linde posterior cara ao espazo fluvial.

PARCELA

Situada no núcleo do Muelle. O entorno está composto por edificacións residenciais de distintas épocas, conservando aínda a lectura da antiga fronte fluvial.

ENTORNO

Conserva trazos da arquitectura burguesa de inicios do século XX, con expresións formais do eclecticismo.

VALORES



DELIMITACIÓN / CONTORNO DE PROTECCIÓN

ORTOFOTOGRAFÍA PNOA 2023

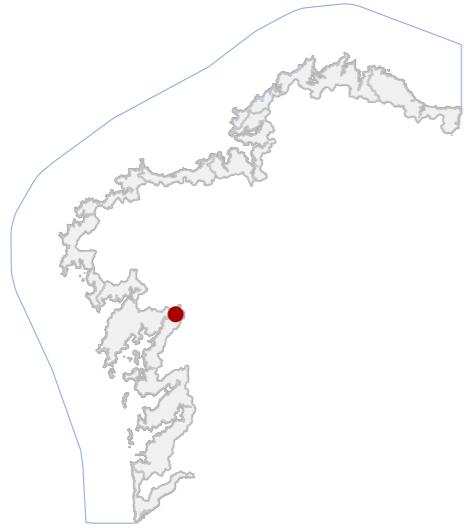
Escala: 1:2.000

Escala: 1:5.000

IMAXES



CATÁLOGO DE BENS DE VALOR CULTURAL NO LITORAL



DATOS IDENTIFICATIVOS

CLASIFICACIÓN: BEN CATALOGADO

CATEGORÍA: MONUMENTO

PLANEAMIENTO: PLAN XERAL DE ORDENACIÓN MUNICIPAL

FICHA: PO_39

ARQUITECTÓNICO TIPO: CIVIL SUBTIPO

ELEMENTO: CASA

NIVEL DE PROTECCIÓN: ESTRUCTURAL

GRADO DE CONSERVACIÓN: ACEPTABLE

USOS ORIXINAIS

GLOBAL: RESIDENCIAL

DETALLADO: HOTELEIRO

ACTUACIÓNS

Investigación, Valorización, Mantemento, Conservación, Consolidación, Restauración, Rehabilitación, Reestruturación parcial, puntual, Ampliación planta e altura, Reconstrución excepcional

AUTORIZABLES

Cómpre salientar a conservación dos materiais orixinais e a coherencia formal. Así mesmo, o seu valor arquitectónico e ambiental como parte do tecido urbano tradicional de Pontecesures.

POSTA EN VALOR

59_006
CÓDIGO INVENTARIO

CASA NA RÚA VÍCTOR GARCÍA 1
DENOMINACIÓN

LOCALIZACIÓN

PROVINCIA: PONTEVEDRA

COMARCA COSTEIRA: RÍAS BAIXAS

CONCELLO: PONTECESURES

SECTOR COSTEIRO: RÍA DE AROUSA

UNIDADE DE PAISAXE: VAL DO ULLA

PARROQUIA: PONTECESURES (SAN XULIÁN)

NÚCLEO / LUGAR: MUELLE, O

REFERENCIA CATASTRAL: 8406518NH2380N

ZONA: SERVIDUME

COORDENADAS: X: 528373,00 Y: 4730201,00
U.T.M. Huso 29N ETRS89

INVENTARIO

Edificación residencial tradicional en esquina, de finais do século XIX ou comezos do XX. De planta cuadrangular, conta con tres alturas máis baixocuberta. Fachadas de cachotería de granito visto. Cubertas a dúas augas de tella cerámica. Presenta xanelas balcaneiras con varandas de forxa. Con acceso á primeira planta polo exterior, pola fachada que dá ao río, mediante escaleira con balaustrada de pedra. Reformada integralmente no ano 2008. Na actualidade ten uso hoteleiro.

DESCRIPCIÓN

Edificación en esquinta de tres plantas máis baixocuberta. Fachadas de cachotería de granito visto, xanelas balcaneiras con varandas de forxa. Cubertas a dúas augas de tella cerámica.

EDIFICACIÓN

Parcela en esquina, cuadrangular, con leve pendente cara ao río. Con frontes á rúa Víctor García e ao paseo fluvial.

PARCELA

Situada no núcleo do Muelle. O entorno está composto por edificacións residenciais de distintas épocas, conservando aínda a lectura da antiga fronte fluvial.

ENTORNO

Destaca pola súa tipoloxía e o emprego de materiais tradicionais. Constitúe un exemplo significativo da vivenda burguesa galega de principios do século XX.

VALORES



DELIMITACIÓN / CONTORNO DE PROTECCIÓN

ORTOFOTOGRAFÍA PNOA 2023

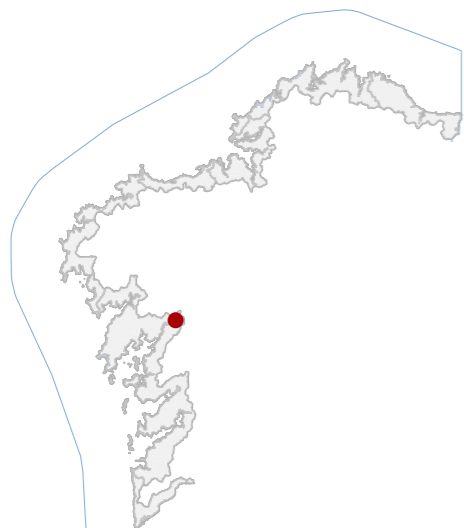
Escala: 1:2.000

Escala: 1:5.000

IMAXES



CATÁLOGO DE BENS DE VALOR CULTURAL NO LITORAL



DATOS IDENTIFICATIVOS

CLASIFICACIÓN: BEN CATALOGADO

CATEGORÍA: MONUMENTO

PLANEAMIENTO: PLAN XERAL DE ORDENACIÓN MUNICIPAL

FICHA: PO_40

ARQUITECTÓNICO TIPO: CIVIL SUBTIPO

ELEMENTO: CASA

NIVEL DE PROTECCIÓN: ESTRUCTURAL

GRADO DE CONSERVACIÓN: ACEPTABLE

USOS ORIXINAIS

GLOBAL: RESIDENCIAL

DETALLADO: RESIDENCIAL COLECTIVA

ACTUACIÓNS

Investigación, Valorización, Mantemento, Conservación, Consolidación, Restauración, Rehabilitación, Reestruturación parcial, puntual, Ampliación planta e altura, Reconstrución excepcional

AUTORIZABLES

Cómpre salientar a conservación dos materiais orixinais e a coherencia formal. Así mesmo, o seu valor arquitectónico e ambiental como parte do tecido urbano tradicional de Pontecesures.

POSTA EN VALOR

59_007
CÓDIGO INVENTARIO

CASA NA RÚA VÍCTOR GARCÍA 3
DENOMINACIÓN

LOCALIZACIÓN

PROVINCIA: PONTEVEDRA

COMARCA COSTEIRA: RÍAS BAIXAS

CONCELLO: PONTECESURES

SECTOR COSTEIRO: RÍA DE AROUSA

UNIDADE DE PAISAXE: VAL DO ULLA

PARROQUIA: PONTECESURES (SAN XULIÁN)

NÚCLEO / LUGAR: MUELLE, O

REFERENCIA CATASTRAL: 8406517NH2380N

ZONA: SERVIDUME

COORDENADAS: X: 528370,00 Y: 4730214,00
U.T.M. Huso 29N ETRS89

INVENTARIO

Edificación residencial tradicional entre medianeiras. De planta cuadrangular, conta con tres alturas máis baixocuberta. Presenta fachadas de fábrica de cachotería de granito, visto na planta baixa, revocadas e pintadas en branco, as superiores. A fachada con fronte á rúa Víctor García presenta fiestras balconeiras e varandas de forxa. Con cubertas a dúas augas de tella cerámica.

DESCRIPCIÓN

Entre medianeiras, de planta cuadrangular e tres alturas máis baixocuberta. Fachadas de cachotería de granito, visto na planta baixa, revocadas e pintadas en branco, as superiores. Cubertas a dúas augas de tella cerámica.

EDIFICACIÓN

Parcela cuadrangular, con leve pendente cara ao río. Con frontes á rúa Víctor García e ao paseo fluvial.

PARCELA

Situada no núcleo do Muelle. O entorno está composto por edificacións residenciais de distintas épocas, conservando aínda a lectura da antiga fronte fluvial.

ENTORNO

Destaca pola súa tipoloxía e o emprego de materiais tradicionais. Constitúe un exemplo significativo da vivenda burguesa galega de principios do século XX.

VALORES



DELIMITACIÓN / CONTORNO DE PROTECCIÓN

ORTOFOTOGRAFÍA PNOA 2023

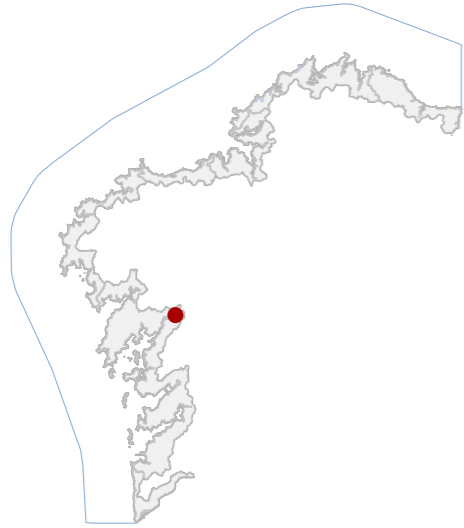
Escala: 1:2.000

Escala: 1:5.000

IMAXES



CATÁLOGO DE BENS DE VALOR CULTURAL NO LITORAL



DATOS IDENTIFICATIVOS

CLASIFICACIÓN: BEN CATALOGADO

CATEGORÍA: SITIO ARQUEOLÓXICO

PLANEAMIENTO: PLAN XERAL DE ORDENACIÓN MUNICIPAL

FICHA: 3

ZONA ARQUEOLÓXICA TIPO: ZONA ARQUEOLÓXICA SUBTIPO

ELEMENTO: XACEMENTO

NIVEL DE PROTECCIÓN: GRAO III

GRADO DE CONSERVACIÓN: DESFEITO

USOS ORIXINAIS

GLOBAL: INDUSTRIAL

DETALLADO: INFRAESTRUTURAS COMUNICACIÓN

DELIMITACIÓN DO BEN

As intervencións deberán contar coa autorización da administración competente, segundo o disposto nos artigos 39, 45 e 46 da LPCG. Estas poderán condicionarse coas cautelas arqueolóxicas que se consideren necesarias.

CONTORNO DO BEN

CONTORNO DE PROTECCIÓN

59_008
CÓDIGO INVENTARIO

PORTO DE PONTECESURES
DENOMINACIÓN

LOCALIZACIÓN

PROVINCIA: PONTEVEDRA
COMARCA COSTEIRA: RÍAS BAIXAS
CONCELLO: PONTECESURES
SECTOR COSTEIRO: RÍA DE AROUSA
UNIDADE DE PAISAXE: VAL DO ULLA
PARROQUIA: PONTECESURES (SAN XULIÁN)
NÚCLEO / LUGAR: PORTO DE ARRIBA
REFERENCIA CATASTRAL: 8400011NH2380S
ZONA: DOMINIO PÚBLICO MARITIMO TERRESTRE
COORDENADAS: X: 528278,00 Y: 4729808,00
U.T.M. Huso 29N ETRS89

INVENTARIO

Antiga instalación portuaria fluvial asociada a asentamento de cronoloxía romana con perduración medieval, localizado na marxe do río. A función orixinal relacionouse co embarque, intercambio comercial e control da navegación interior, mentres o uso actual é de infraestrutura contemporánea sen lectura material do ben. Non se conservan estruturas en superficie, constatándose restos durante dragaxes e obras, con presenza de materiais dispersos. O substrato corresponde a depósitos aluviais alterados por intervencións antrópicas sucesivas. A configuración espacial dedúcese por relación coa beira fluvial e trazas históricas do porto. O estado de conservación é desfeito, con perda de estratigrafía e afeccións derivadas de movementos de terras e urbanización moderna.

DESCRIPCIÓN

Non existe edificación histórica asociada conservada.

EDIFICACIÓN

Ámbito irregular adaptado á beira fluvial, integrado no dominio público portuario e viario. Sen delimitación física do xacemento, relación funcional coa lámina de auga e espazos urbanos inmediatos.

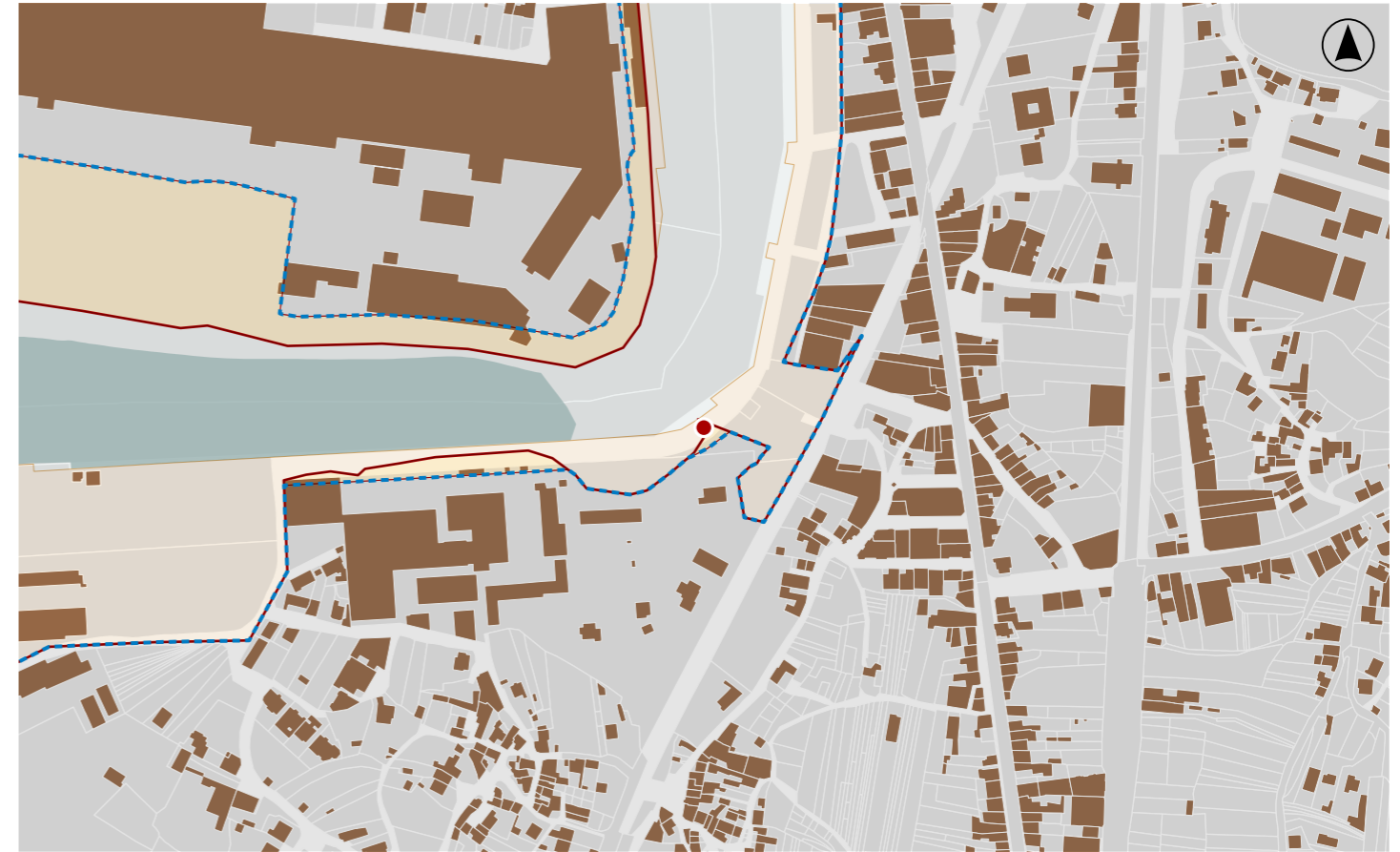
PARCELA

Entorno urbano consolidado con infraestruturas portuarias e tráfico rodado intenso. Conxunto heteroxéneo sen unidade. Paisaxe fluvial alterada, escasa vexetación de ribeira e forte impacto visual de elementos industriais.

ENTORNO

Testemuño da navegación histórica e da articulación comercial interior cara á ría. Valor arqueolóxico potencial pola estratigrafía soterrada e materiais dispersos. Relevancia territorial como porto histórico do núcleo.

VALORES



DELIMITACIÓN / CONTORNO DE PROTECCIÓN

ORTOFOTOGRAFÍA PNOA 2023

Escala: 1:2.000

HIPSOMÉTRICO

Escala: 1:5.000

Escala: 1:2.000

