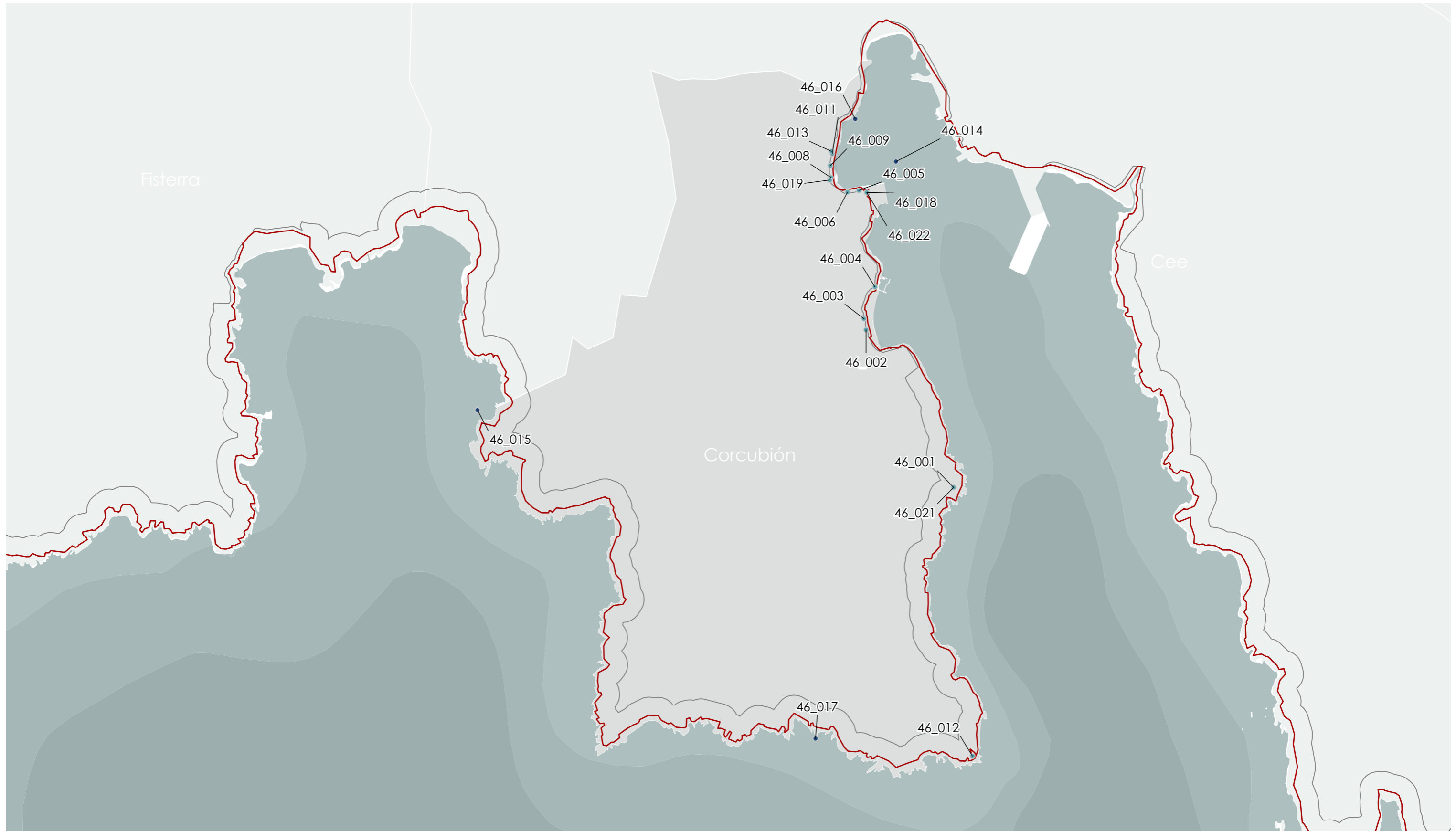
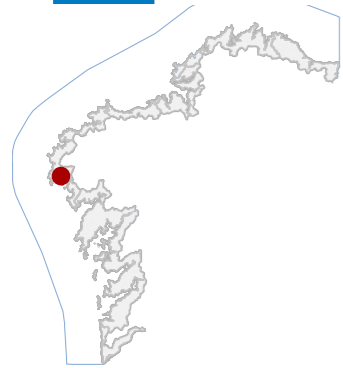


46 CORCUBIÓN

CÓDIGO CONCELLO



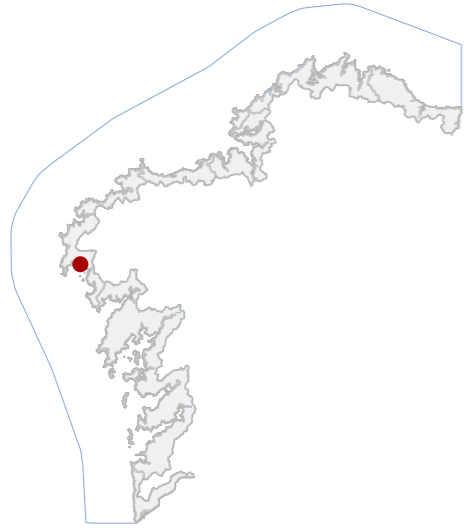


46 CORCUBIÓN

CÓDIGO CONCELLO

Código	NOME
46_001	CASTELO DO CARDENAL
46_002	SALGADURA DE QUENXE 1
46_003	SALGADURA DE QUENXE 2
46_004	MUSEO MARÍTIMO SEO E PEIRAO DE QUENXE
46_005	CASA NA AVENIDA DA MARIÑA 3
46_006	CASA NA AVENIDA DA MARIÑA 13
46_008	CASA NA AVENIDA DA CONSTITUCIÓN 3
46_009	CASA NA AVENIDA DA CONSTITUCIÓN 4
46_011	CASA NA AVENIDA DA CONSTITUCIÓN 12
46_012	FARO DO CABO DE CEE
46_013	CASA NA TRAVESA RAFAEL JUAN
46_015	PECIO PUNTA CARBALLEIRA
46_016	PECIO PUNTA SANTA ISABEL
46_017	PECIO SAN GIROLAMO
46_018	CÁRCERE VELLO DE CORCUBIÓN
46_019	CASA NA AVENIDA CONSTITUCIÓN 2
46_021	CASTELO DO CARDENAL
46_022	CÁRCERE VELLO DE CORCUBIÓN

CATÁLOGO DE BENS DE VALOR CULTURAL NO LITORAL



DATOS IDENTIFICATIVOS

CLASIFICACIÓN: BIC XENÉRICO

CATEGORÍA: MONUMENTO

PLANEAMIENTO: NORMAS SUBSIDIARIAS DE PLANEAMENTO

FICHA:

ARQUITECTÓNICO TIPO: DEFENSIVO SUBTIPO

ELEMENTO: FORTIFICACIÓN

NIVEL DE PROTECCIÓN: INTEGRAL

GRADO DE CONSERVACIÓN: ÓPTIMO

USOS ORIXINAIS

GLOBAL: DOTACIONAL

DETALLADO: DOTACIONAL MÚLTIPLE

ACTUACIÓNS

Investigación, Valorización, Mantemento, Conservación, Consolidación, Restauración, Rehabilitación, Ampliación solo en planta, Reconstrucción excepcional.

AUTORIZABLES

Deben poñerse en valor as fábricas orixinais de cantería, a estrutura defensiva e o embarcadoro histórico. Recomendase consolidación e restauración, priorizando a conservación material e a recuperación funcional compatible.

POSTA EN VALOR

46_001
CÓDIGO INVENTARIO

CASTELO DO CARDENAL
DENOMINACIÓN

LOCALIZACIÓN

PROVINCIA: A CORUÑA
COMARCA COSTEIRA: COSTA DA MORTE
CONCELLO: CORCUBIÓN
SECTOR COSTEIRO: SEO DE CORCUBIÓN
UNIDADE DE PAISAXE: A OLIVEIRA
PARROQUIA: REDONDA (SAN PEDRO)
NÚCLEO / LUGAR: OLVEIRA
REFERENCIA CATASTRAL: 001600100MH85D
ZONA: SERVIDUME
X: 484899,83 Y: 4753038,87
COORDENADAS: U.T.M. Huso 29N ETRS89

INVENTARIO

Fortificación costeira do século XVIII, de tipoloxía defensiva e función orixinal militar vinculada á protección da ría, hoxe sen uso definido. Executada en cantería granítica de aparello regular, con fábricas de cachotaría e perpiaño nos paramentos exteriores. Estrutura compacta de planta poligonal irregular, articulada en volumes adxectivos e patio central a modo de praza de armas. Cuberta a dúas augas en tella curva cerámica sobre estrutura de madeira. Mantén restos de barbacá e peiraos menores. Cronoloxicamente inscribese no sistema defensivo ilustrado. O estado de conservación é óptimo, con patoloxías leves por colonización biolóxica e erosión superficial nas fábricas pétreas. Considerado tamén Ben Arqueolóxico polo que dispón de ficha diferenciada.

DESCRIPCIÓN

Volumetría compacta, planta poligonal e unha soa altura, con proporcións horizontais. Fachadas de granito visto, carpinterías de madeira deterioradas. Estrutura portante pétreo e cuberta a dúas augas en tella. Garita costeira.

EDIFICACIÓN

Parcela rústica de xeometría irregular adaptada á topografía costeira. Delimitada por muros de mampostería e vexetación espontánea, con acceso peonil e conexión directa coa edificación principal.

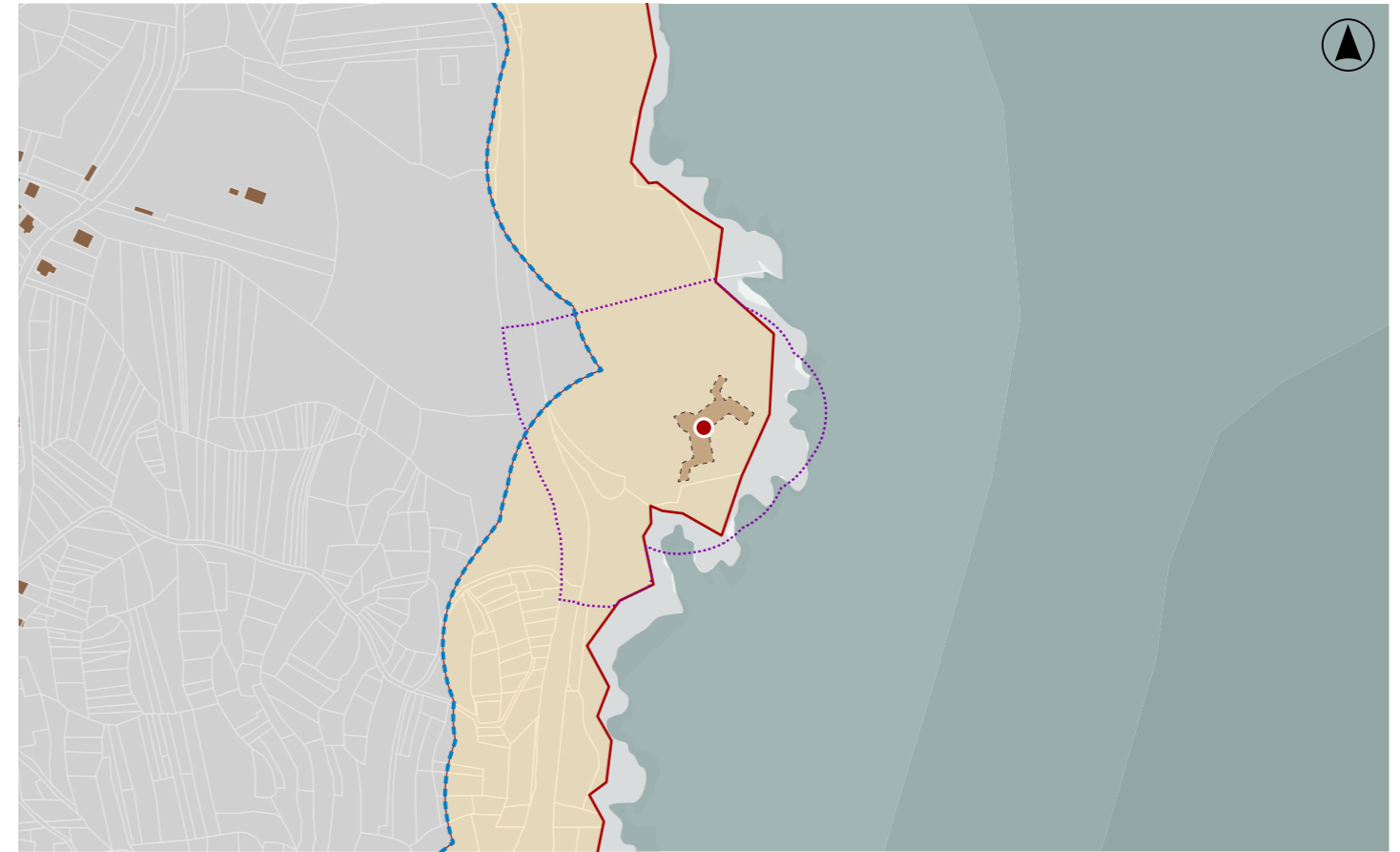
PARCELA

Entorno semiurbano costeiro de carácter rural, con accesibilidade limitada. O conxunto destaca polo valor ambiental e pola súa integración visual na paisaxe marítima, entre arborado autóctono e pendentes suaves.

ENTORNO

Valor histórico, militar e identitario, representativo do sistema defensivo ilustrado da ría. Constitúe testemuño do control marítimo e da arquitectura fortificada, con relevancia patrimonial no contexto territorial costeiro.

VALORES



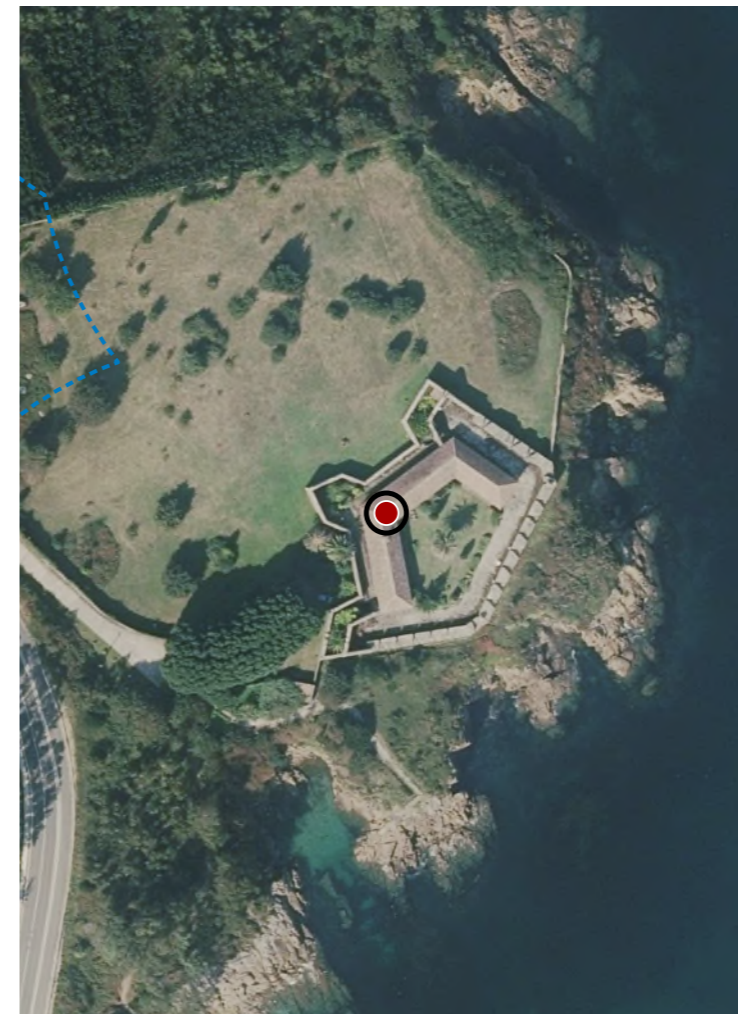
DELIMITACIÓN / CONTORNO DE PROTECCIÓN

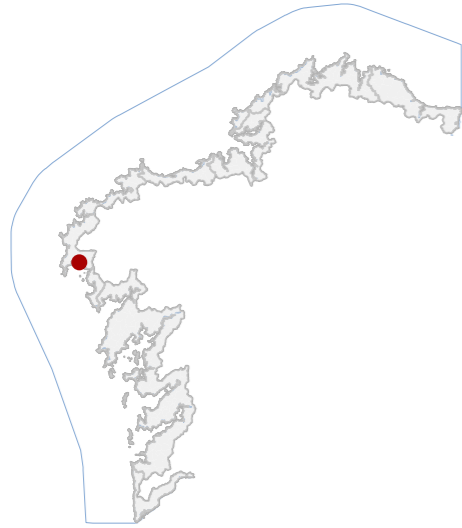
ORTOFOTOGRAFÍA PNOA 2023

Escala: 1:2.000

Escala: 1:5.000

IMAXES





DATOS IDENTIFICATIVOS

CLASIFICACIÓN: BEN CATALOGADO

CATEGORÍA: MONUMENTO

PLANEAMIENTO: PLAN BÁSICO AUTONÓMICO

FICHA:

INDUSTRIAL TIPO: CONSERVEIRA SUBTIPO

ELEMENTO: SALGADEIRA

NIVEL DE PROTECCIÓN: AMBIENTAL

GRADO DE CONSERVACIÓN: MOI DEFICIENTE

USOS ORIXINAIS

GLOBAL: INDUSTRIAL

DETALLADO: PRODUTIVO

ACTUACIÓNS

Investigación, Valorización, Mantemento, Conservación, Consolidación, Restauración, Rehabilitación, Reestruturación, Ampliación.

AUTORIZABLES

Destacan os muros portantes de cachotaría e a estrutura volumétrica orixinal. Recoméndase consolidación e restauración compatible, mantendo a lectura tipolóxica e a integración paisaxística.

POSTA EN VALOR

LOCALIZACIÓN

PROVINCIA: A CORUÑA

COMARCA COSTEIRA: COSTA DA MORTE

CONCELLO: CORCUBIÓN

SECTOR COSTEIRO: SEO DE CORCUBIÓN

UNIDADE DE PAISAXE: CORCUBIÓN

PARROQUIA: CORCUBIÓN (SAN MARCOS)

NÚCLEO / LUGAR: VILAR, O

REFERENCIA CATASTRAL: 4542808MH8544S

ZONA: SERVIDUME

X: 484415,00 Y: 4753912,00

COORDENADAS: U.T.M. Huso 29N ETRS89

INVENTARIO

Edificación industrial de tipoloxía produtiva tradicional, correspondente a unha antiga salgadeira costeira do século XIX, destinada á conservación do peixe mediante salgado. Estrutura de muros portantes de cachotaría granítica irregular, con morteiros de cal e cuberta a dúas augas de tella curva sobre estrutura de madeira. A composición volumétrica é sinxela e de planta rectangular alongada, con espazos interiores diáfanos orientados á funcionalidade produtiva. Non conserva elementos mecánicos nin carpinterías orixinais. O conxunto atópase sen uso, con cuberta parcialmente derrubada, muros degradados por erosión, humidades e colonización vexetal. Mantén, porén, a configuración volumétrica e a lectura tipolóxica do conxunto industrial mariñeiro orixinal.

DESCRIPCIÓN

Corpo principal de planta rectangular e volume prismático baixo, dunha soa altura. Fachadas de cachotaría, muros orixinais de granito. Cuberta a dúas augas en mal estado.

EDIFICACIÓN

Parcela de xeometría irregular e pendente suave cara ao mar. Presenta delimitación mediante muros de mampostería tradicional e conexión directa coa edificación principal. Integración paisaxística con vexetación espontánea.

PARCELA

Entorno urbano periférico, de carácter mixto residencial e turístico, con accesibilidade peonil desde a praia. Entorno paisaxístico costeiro, con arborado autóctono e vistas ao esteiro.

ENTORNO

Testemuño representativo da arquitectura industrial mariñeira, con relevancia histórica e identitaria vinculada á economía salgadoira. O seu valor reside na autenticidade tipolóxica e na memoria colectiva do traballo mariñeiro.

VALORES



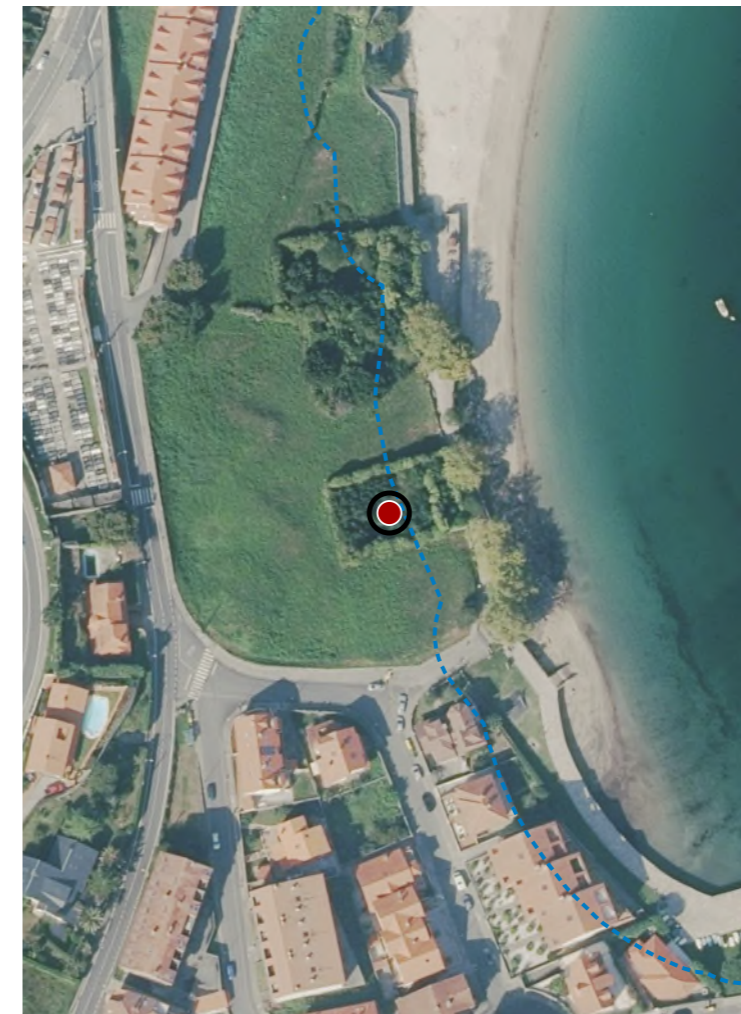
DELIMITACIÓN / CONTORNO DE PROTECCIÓN

ORTOFOTOGRAFÍA PNOA 2023

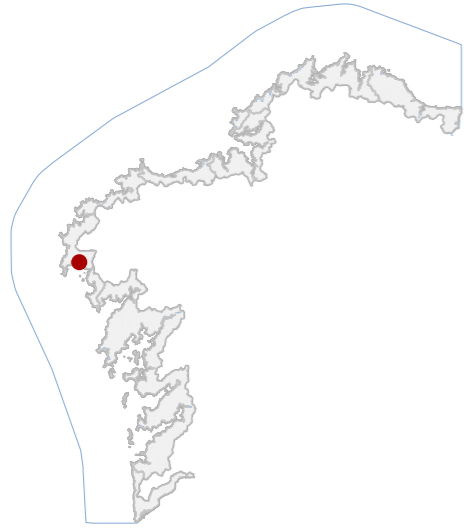
Escala: 1:2.000

Escala: 1:5.000

IMAXES



CATÁLOGO DE BENS DE VALOR CULTURAL NO LITORAL



DATOS IDENTIFICATIVOS

CLASIFICACIÓN: BEN CATALOGADO

CATEGORÍA: MONUMENTO

PLANEAMIENTO: PLAN BÁSICO AUTONÓMICO

FICHA:

INDUSTRIAL TIPO: CONSERVEIRA SUBTIPO

ELEMENTO: SALGADEIRA

NIVEL DE PROTECCIÓN: AMBIENTAL

GRADO DE CONSERVACIÓN: MOI DEFICIENTE

USOS ORIXINAIS

GLOBAL: INDUSTRIAL

DETALLADO: PRODUTIVO

ACTUACIÓNS

Investigación, Valorización, Mantemento, Conservación, Consolidación, Restauración, Rehabilitación, Reestruturación, Ampliación.

AUTORIZABLES

Recoméndase conservar os muros perimetrais e a volumetría orixinal, priorizando consolidación estrutural e restauración puntual. Deberanse poñer en valor as técnicas tradicionais, a integración coa paisaxe e a función histórica.

POSTA EN VALOR

46_003
CÓDIGO INVENTARIO

SALGADURA DE QUENXE 2
DENOMINACIÓN

LOCALIZACIÓN

PROVINCIA: A CORUÑA
COMARCA COSTEIRA: COSTA DA MORTE
CONCELLO: CORCUBIÓN
SECTOR COSTEIRO: SEO DE CORCUBIÓN
UNIDADE DE PAISAXE: CORCUBIÓN
PARROQUIA: CORCUBIÓN (SAN MARCOS)
NÚCLEO / LUGAR: VILAR, O
REFERENCIA CATASTRAL: 4542808MH8544S
ZONA: SERVIDUME

X: 484403,00 Y: 4753974,00
COORDENADAS: U.T.M. Huso 29N ETRS89

INVENTARIO

Conxunto industrial de tipoloxía produtiva asociado á salgadura de peixe, datable arredor de 1820. A edificación principal, hoxe sen uso, conserva muros de cachotaría de granito e morteiro de cal, con ocos de carpintería ausentes e ausencia total de cuberta. Configúrase en planta rectangular de dúas alturas, cunha composición funcional adaptada ao proceso de salgado e almacenamento. A fábrica integrábase no conxunto marítimo de Quenxe, con estrutura portante de muros portantes e foxados de madeira desaparecidos. O estado de conservación é moi deficiente, con perda de cubertas e derrubamentos parciais, colonización vexetal e erosión xeneralizada do aparello pétreo, afectando á estabilidade estrutural e á lectura volumétrica orixinal.

DESCRIPCIÓN

Volume rectangular de dúas plantas, proporcións horizontais. Fachadas de cachotaría granítica sen revoco, cromatismo gris ocre e ocos sen carpintería. Estrutura portante de muros de carga. Cuberta desaparecida.

EDIFICACIÓN

Parcela de xeometría irregular, adaptada á topografía litoral. Mantén relación directa coa fronte marítima e cos restos edificatorios, delimitada por muros de pedra e accesos peonís preexistentes.

PARCELA

Entorno urbano-periférico de carácter litoral, con boa accesibilidade dende a vía principal. Existen alteracións derivadas da urbanización moderna. O conxunto conserva valor ambiental e integración paisaxística, con vistas á ría.

ENTORNO

Arquitectura industrial mariñeira do século XIX. O seu valor histórico e identitario radica na memoria do traballo do salgado, configurando parte do patrimonio produtivo e social do litoral.

VALORES



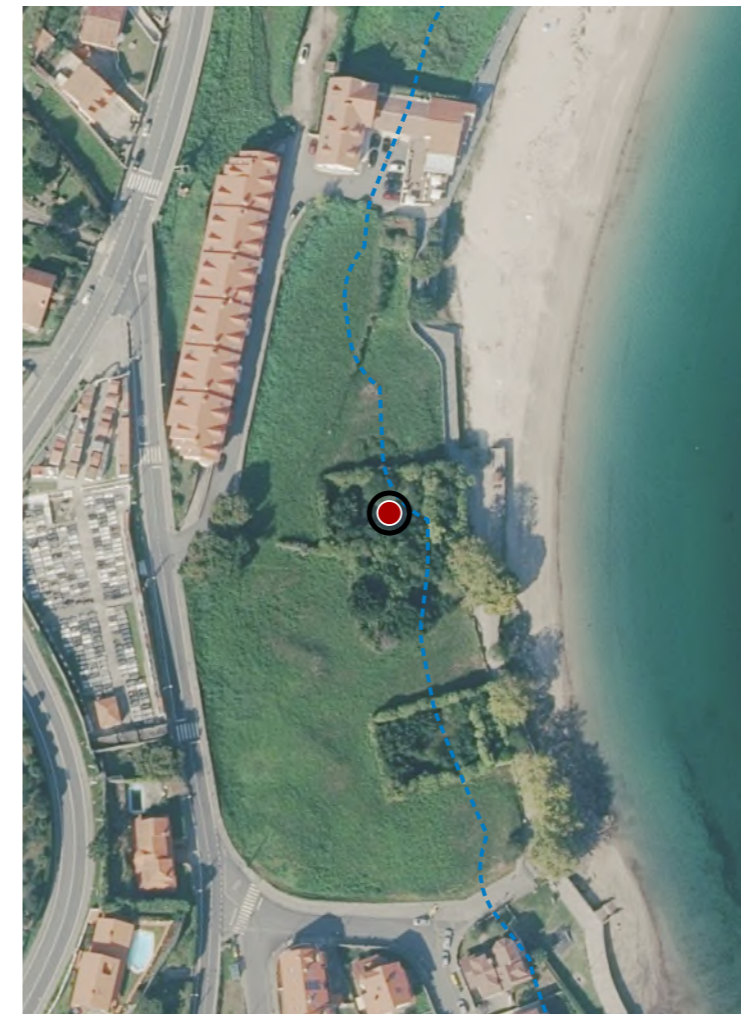
DELIMITACIÓN / CONTORNO DE PROTECCIÓN

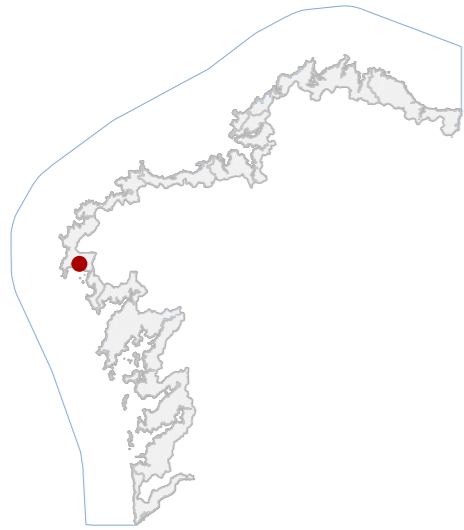
ORTOFOTOGRAFÍA PNOA 2023

Escala: 1:2.000

Escala: 1:5.000

IMAXES





DATOS IDENTIFICATIVOS

CLASIFICACIÓN: BEN CATALOGADO

CATEGORÍA: MONUMENTO

PLANEAMIENTO: PLAN BÁSICO AUTONÓMICO

FICHA:

ARQUITECTÓNICO TIPO: CIVIL SUBTIPO

ELEMENTO: MUSEO

NIVEL DE PROTECCIÓN: AMBIENTAL

GRADO DE CONSERVACIÓN: MOI DEFICIENTE

USOS ORIXINAIS

GLOBAL: DOTACIONAL

DETALLADO: EQ SOCIAL-CULTURAL

ACTUACIÓNS

Investigación, Valorización, Mantemento, Conservación, Consolidación, Restauración, Rehabilitación, Reestruturación, Ampliación.

AUTORIZABLES

Debe poñerse en valor a autenticidade tipolóxica da arquitectura industrial, a relación funcional co peirao e a memoria histórica da actividade, promovendo a súa restauración e uso compatible coa contorna litoral.

POSTA EN VALOR

LOCALIZACIÓN

PROVINCIA	A CORUÑA
COMARCA COSTEIRA	COSTA DA MORTE
CONCELLO	CORCUBIÓN
SECTOR COSTEIRO	SEO DE CORCUBIÓN
UNIDADE DE PAISAXE	CORCUBIÓN
PARROQUIA	CORCUBIÓN (SAN MARCOS)
NÚCLEO / LUGAR	CORCUBIÓN
REFERENCIA CATASTRAL	4542806MH8544S
ZONA	SERVIDUME
X: 484464,00	Y: 4754150,00
COORDENADAS	U.T.M. Huso 29N ETRS89

INVENTARIO

O Museo Marítimo Seo e Peirao de Quenxe sitúase na beiramar de Corcubión, na Costa da Morte, ocupando a antiga fábrica de salazón e carbonera construída arredor de 1900 e reformada no ano 2001 para uso museístico. O conxunto conserva a tipoloxía industrial costeira tradicional, con volumes baixos e cubertas de tella a dúas augas, fachadas de cachotería revocada e carpinterías de madeira. Inclúe o peirao e a rampa de varado, elementos singulares pola súa integración co mar. O edificio principal presenta galerías acristaladas e un estado xeral de conservación moi deficiente, con degradación estrutural e perda de revestimentos. O conxunto constitúe un testemuño relevante da arquitectura industrial mariñeira e da actividade económica litoral da comarca de Corcubión.

DESCRIPCIÓN

Edificación industrial de finais do XIX con corpo principal rectangular, cuberta a dúas augas e galería. Conserva muros de cachotería e carpinterías orixinais, mostrando danos e perda de revestimentos polo abandono.

EDIFICACIÓN

A parcela abrangue o antigo espazo fabril e o peirao asociado, situándose en fronte marítima inmediata. O terreo presenta pendente cara ao mar e mantén rastros das instalacións produtivas e viarios de acceso.

PARCELA

Localízase fronte á praia de Quenxe, nunha contorna urbana costeira con edificacións residenciais e dotacionais. O ámbito posúe alto valor paisaxístico, integrando patrimonio industrial e marítimo nun contexto natural singular.

ENTORNO

Destacan os valores históricos e arquitectónicos ligados á actividade industrial mariñeira, así como a súa integración paisaxística coa ría. Constitúe un exemplo da memoria produtiva litoral e do patrimonio tradicional.

VALORES



DELIMITACIÓN / CONTORNO DE PROTECCIÓN

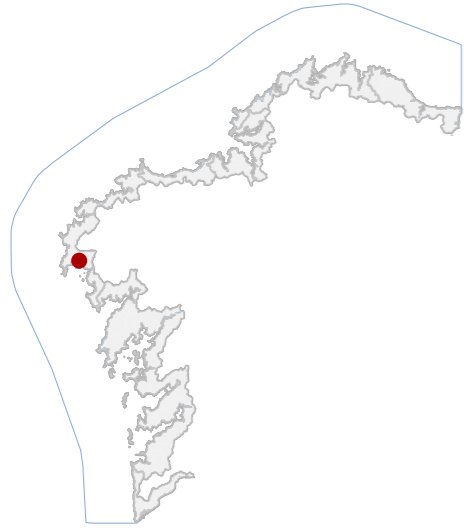
ORTOFOTOGRAFÍA PNOA 2023

Escala: 1:2.000

Escala: 1:5.000

IMAXES





DATOS IDENTIFICATIVOS

CLASIFICACIÓN: BEN CATALOGADO

CATEGORÍA: MONUMENTO

PLANEAMIENTO: PLAN ESPECIAL DO CONXUNTO HISTÓRICO

FICHA: 56

ARQUITECTÓNICO TIPO: CIVIL SUBTIPO

ELEMENTO: CASA

NIVEL DE PROTECCIÓN: ESTRUCTURAL

GRADO DE CONSERVACIÓN: ÓPTIMO

USOS ORIXINAIS

GLOBAL: RESIDENCIAL

DETALLADO: RESIDENCIAL UNIFAMILIAR

ACTUACIÓNS

Investigación, Valorización, Mantemento, Conservación, Consolidación, Restauración, Rehabilitación, Reestruturación parcial, puntual, Ampliación planta e altura, Reconstrución excepcional.

AUTORIZABLES

Deben preservarse a fachada orixinal, carpinterías de madeira, balcóns de ferro e galería superior. Recoméndanse actuacións de conservación e mantemento preventivo.

POSTA EN VALOR

LOCALIZACIÓN

PROVINCIA	A CORUÑA
COMARCA COSTEIRA	COSTA DA MORTE
CONCELLO	CORCUBIÓN
SECTOR COSTEIRO	SEO DE CORCUBIÓN
UNIDADE DE PAISAXE	CORCUBIÓN
PARROQUIA	CORCUBIÓN (SAN MARCOS)
NÚCLEO / LUGAR	CORCUBIÓN
REFERENCIA CATASTRAL	4549102MH8544N
ZONA	SERVIDUME
COORDENADAS	X: 484375,00 Y: 4754684,00 U.T.M. Huso 29N ETRS89

INVENTARIO

Edificación residencial unifamiliar de tipoloxía tradicional mariñeira, con estrutura portante de muros de carga en cachotería de granito e entreplantas de madeira. Presenta tres alturas sobre rasante e cuberta a dúas augas con tella cerámica curva. A fachada principal, de composición simétrica, mostra carpinterías de madeira pintada e galerías acristaladas superiores con peche de madeira e vidro. A cronoloxía probable sitúase entre finais do s. XIX e comezos do XX. O inmovible mantén a función residencial orixinal. O estado de conservación é óptimo, con revestimentos en bo estado e ausencia de patoloxías estruturais significativas, observándose só lixeiros escurecementos por humidade basal e pequenas alteracións cromáticas en carpinterías.

DESCRIPCIÓN

Volumetría compacta, tres plantas e proporcións verticais equilibradas. Fachada revocada en branco con molduras graníticas e carpinterías de madeira. Estrutura de muros de cachotería. Galería e balconadas en ferro forxado.

EDIFICACIÓN

Parcela de xeometría rectangular e fronte lineal á vía, cun leve desnivel cara á fachada. O espazo libre anterior integra zona axardinada e acceso directo á edificación, delimitado por peche metálico de forxa e pavimento de pedra.

PARCELA

Entorno urbano con boa accesibilidade e imaxe harmónica. Predomina a tipoloxía mariñeira tradicional con edificacións de tres alturas e galerías acristaladas. Integración paisaxística alta fronte ao porto.

ENTORNO

Valor arquitectónico e tipolóxico como exemplo da vivenda tradicional mariñeira de finais do s. XIX. Representa a evolución do tecido histórico e mantén autenticidade formal, contribuíndo á identidade urbana e cultural local.

VALORES



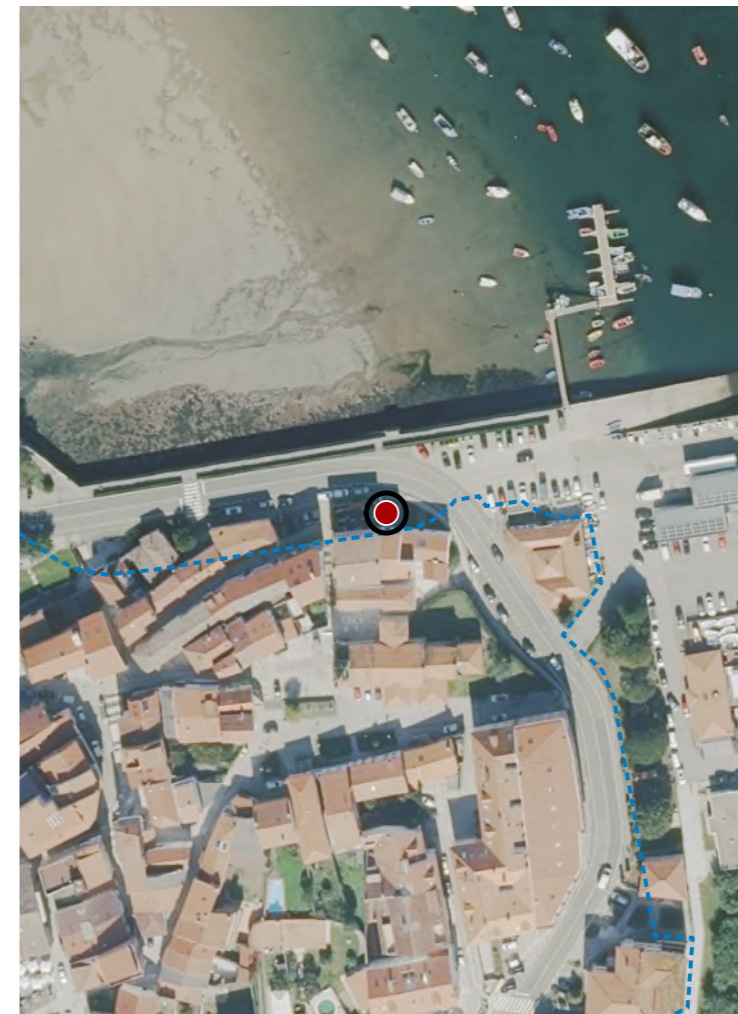
DELIMITACIÓN / CONTORNO DE PROTECCIÓN

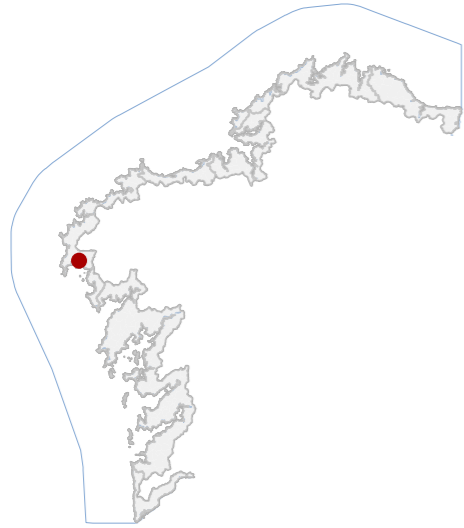
ORTOFOTOGRAFÍA PNOA 2023

Escala: 1:2.000

Escala: 1:5.000

IMAXES





DATOS IDENTIFICATIVOS

CLASIFICACIÓN	BEN CATALOGADO
CATEGORÍA	MONUMENTO
PLANEAMIENTO	PLAN ESPECIAL DO CONXUNTO HISTÓRICO
FICHA	51
ARQUITECTÓNICO TIPO	CIVIL SUBTIPO
ELEMENTO	CASA
NIVEL DE PROTECCIÓN	INTEGRAL
GRADO DE CONSERVACIÓN	MOI DEFICIENTE
USOS ORIXINAIS	RESIDENCIAL
GLOBAL	RESIDENCIAL UNIFAMILIAR
DETALLADO	

ACTUACIÓNS

Investigación, Valorización, Mantemento, Conservación, Consolidación, Restauración, Rehabilitación, Ampliación solo en planta, Reconstrución excepcional.

AUTORIZABLES

Deben preservarse muros de cachotaría, galería tradicional e composición volumétrica. Recoméndase intervención de conservación, consolidación e restauración, respectando materiais e técnicas tradicionais.

POSTA EN VALOR

LOCALIZACIÓN

PROVINCIA	A CORUÑA
COMARCA COSTEIRA	COSTA DA MORTE
CONCELLO	CORCUBIÓN
SECTOR COSTEIRO	SEO DE CORCUBIÓN
UNIDADE DE PAISAXE	CORCUBIÓN
PARROQUIA	CORCUBIÓN (SAN MARCOS)
NÚCLEO / LUGAR	CORCUBIÓN
REFERENCIA CATASTRAL	4448401MH8544N
ZONA	SERVIDUME
COORDENADAS	X: 484312,00 Y: 4754675,00 U.T.M. Huso 29N ETRS89

INVENTARIO

Inmable de tipoloxía residencial unifamiliar tradicional, de orixe probable nos séculos XVIII-XIX, configurado en dúas plantas sobre baixo semienterrado, con fachada principal de aparello de cachotería granítica e cuberta a dúas augas con tella curva cerámica. A estrutura vertical resólvese mediante muros portantes de pedra e forxados de madeira. Presenta ocós verticais de proporcións esveltas con carpinterías de madeira, galería acristalada e balconada metálica de ferro forxado. O inmable forma parte do tecido histórico da rúa, adaptándose á pendente mediante semisoto. O estado de conservación é moi deficiente, con deterioro da cuberta, colonización biolóxica e erosión dos perpiaños. Mantén, non obstante, a súa volumetría e lectura tipolóxica orixinal.

DESCRIPCIÓN

Edificio de dúas plantas e baixo semienterraado. Fachada de cachotaría vista e galería de madeira e balconada metálica. Estructura de muros de carga graníticos e forxados de madeira. Cuberta inclinada de tella cerámica curva.

EDIFICACIÓN

Parcela de xeometría irregular, ocupando o bordo urbano histórico da rúa. Uso residencial, con pequeno espazo axardinado frontal.

PARCELA

Entorno urbano de carácter histórico e mariner, con traza medieval e edificacións tradicionais. Boa integración volumétrica e cromática, presenza de elementos deturpadores. Valor ambiental alto e unidade paisaxística costeira.

ENTORNO

Valor histórico e arquitectónico como testemuño da vivenda tradicional mariñeira, representando a morfoloxía construtiva e materialidade propias da Costa da Morte. Constitúe un referente identitario do conxunto histórico.

VALORES



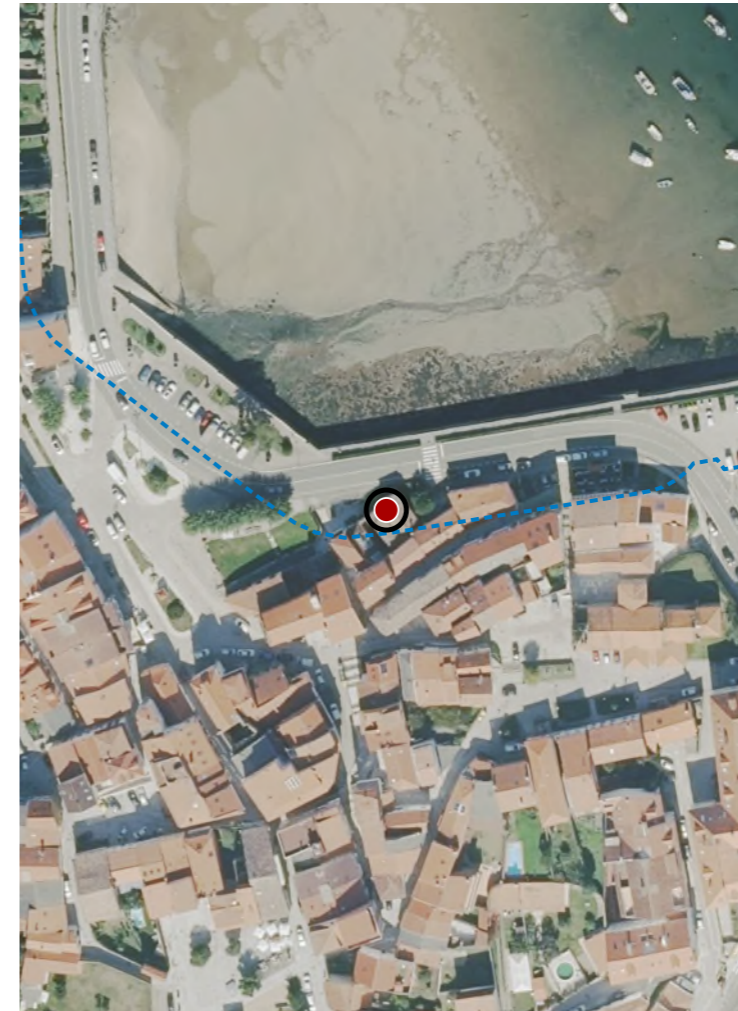
DELIMITACIÓN / CONTORNO DE PROTECCIÓN

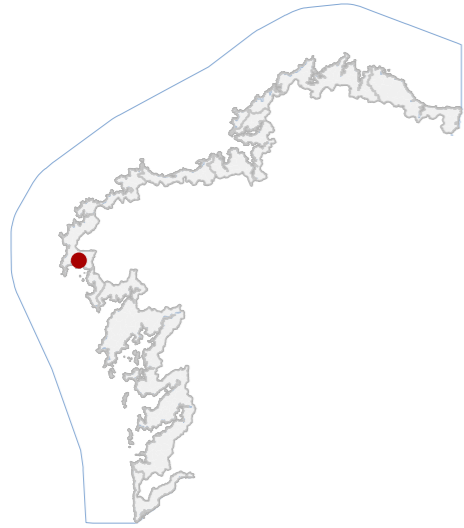
ORTOFOTOGRAFÍA PNOA 2023

Escala: 1:2.000

Escala: 1:5.000

IMAXES





DATOS IDENTIFICATIVOS

CLASIFICACIÓN	BEN CATALOGADO
CATEGORÍA	MONUMENTO
PLANEAMIENTO	PLAN ESPECIAL DO CONXUNTO HISTÓRICO
FICHA	29
ARQUITECTÓNICO TIPO	CIVIL SUBTIPO
ELEMENTO	CASA
NIVEL DE PROTECCIÓN	ESTRUTURAL
GRADO DE CONSERVACIÓN	MOI DEFICIENTE
USOS ORIXINAIS	RESIDENCIAL
GLOBAL	RESIDENCIAL UNIFAMILIAR
DETALLADO	

ACTUACIÓNS

Investigación, Valorización, Mantemento, Conservación, Consolidación, Restauración, Rehabilitación, Reestruturación parcial, puntual, Ampliación planta e altura, Reconstrución excepcional.

AUTORIZABLES

Deben valorizarse a galería de madeira orixinal, a fábrica granítica e a composición tradicional da fachada. Recoméndase consolidación estrutural, restauración de carpinterías e cuberta e rehabilitación integral.

POSTA EN VALOR

LOCALIZACIÓN

PROVINCIA	A CORUÑA
COMARCA COSTEIRA	COSTA DA MORTE
CONCELLO	CORCUBIÓN
SECTOR COSTEIRO	SEO DE CORCUBIÓN
UNIDADE DE PAISAXE	CORCUBIÓN
PARROQUIA	CORCUBIÓN (SAN MARCOS)
NÚCLEO / LUGAR	CORCUBIÓN
REFERENCIA CATASTRAL	4450809MH8544N
ZONA	SERVIDUME
COORDENADAS	X: 484220,00 Y: 4754756,00 U.T.M. Huso 29N ETRS89

INVENTARIO

Edificación de tipoloxía residencial burguesa, organizada en dúas plantas sobre estrutura de muros de carga de cachotaría e perpiaño granítico. A planta baixa presenta ocos rectangulares con carpinterías de madeira e molduraxe simple, mentres o nivel superior incorpora unha galería acristalada continua con montantes e traveseiros de madeira, configurando un peche tradicional propio da arquitectura costeira coruñesa de finais do século XIX. A cuberta é a dúas augas con tella cerámica curva. O inmoible, de uso orixinal e actual residencial unifamiliar, amosa deterioro xeral en carpinterías e elementos metálicos, perda de estanqueidade e erosión superficial no granito. O estado de conservación é moi deficiente, con patoloxías de humidade e desagregación da madeira.

DESCRIPCIÓN

Volume prismático de dúas plantas e cuberta a dúas augas; fachada principal de perpiaño granítico e galería corrida de madeira con vidros rectangulares; estrutura de muros portantes; cromatismo pétreo neutro.

EDIFICACIÓN

Parcela de xeometría rectangular, cunha lixeira pendente cara ao sur. Uso residencial e relación directa co viario principal. Peche mediante murete de granito e acceso peonil central vinculado á edificación.

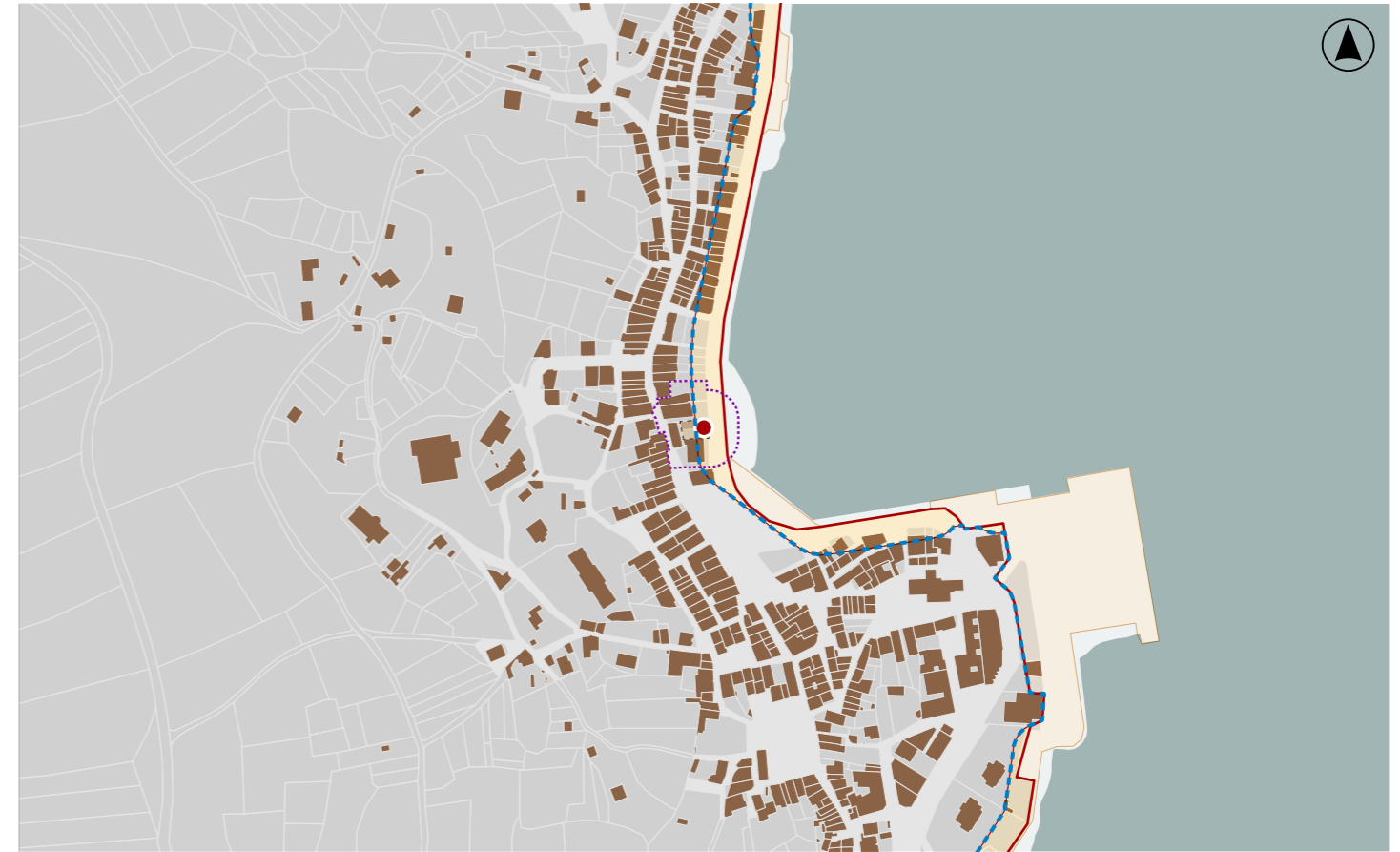
PARCELA

Situación en fronte urbana do conxunto histórico, con edificacións tradicionais de dúas alturas e cubertas de tella. Entorno de carácter costeiro, con boa accesibilidade; integración paisaxística coherente.

ENTORNO

Representa a tipoloxía de vivenda burguesa costeira, vinculada ao desenvolvemento portuario no século XIX. Posúe valor histórico, ambiental e identitario dentro do tecido urbano tradicional do conxunto histórico protexido.

VALORES



DELIMITACIÓN / CONTORNO DE PROTECCIÓN

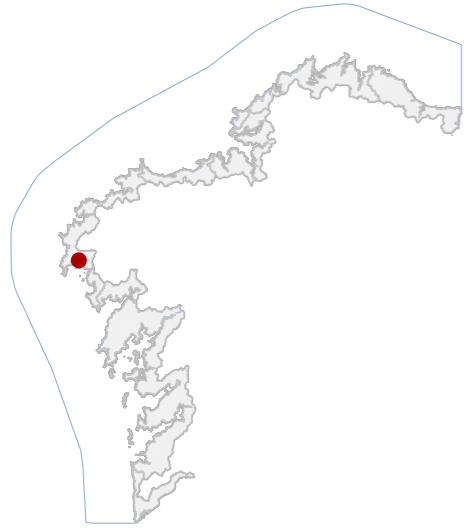
ORTOFOTOGRAFÍA PNOA 2023

Escala: 1:2.000

Escala: 1:5.000

IMAXES





DATOS IDENTIFICATIVOS

CLASIFICACIÓN: BEN CATALOGADO

CATEGORÍA: MONUMENTO

PLANEAMIENTO: PLAN ESPECIAL DO CONXUNTO HISTÓRICO

FICHA: 20

ARQUITECTÓNICO TIPO: CIVIL SUBTIPO

ELEMENTO: PREDIO

NIVEL DE PROTECCIÓN: ESTRUCTURAL

GRADO DE CONSERVACIÓN: MOI DEFICIENTE

USOS ORIXINAIS

GLOBAL: RESIDENCIAL

DETALLADO: RESIDENCIAL UNIFAMILIAR

ACTUACIÓNS

Investigación, Valorización, Mantemento, Conservación, Consolidación, Restauración, Rehabilitación, Reestruturación parcial, puntual, Ampliación planta e altura, Reconstrución excepcional.

AUTORIZABLES

Recoméndase consolidación dos muros existentes, eliminación de vexetación invasiva e documentación previa. Posible reconstrución excepcional xustificada, rehabilitación e valorización.

POSTA EN VALOR

LOCALIZACIÓN

PROVINCIA: A CORUÑA

COMARCA COSTEIRA: COSTA DA MORTE

CONCELLO: CORCUBIÓN

SECTOR COSTEIRO: SEO DE CORCUBIÓN

UNIDADE DE PAISAXE: CORCUBIÓN

PARROQUIA: CORCUBIÓN (SAN MARCOS)

NÚCLEO / LUGAR: CORCUBIÓN

REFERENCIA CATASTRAL: 4450813MH8545S

ZONA: SERVIDUME

X: 484217,00 Y: 4754822,00

COORDENADAS: U.T.M. Huso 29N ETRS89

INVENTARIO

Predio urbano correspondente a antiga edificación de carácter residencial e posible uso comercial asociado, segundo a documentación do PECH de Corcubión. Na actualidade consérvanse unicamente restos murarios perimetrais de fábrica de cachotaría de granito enfoscada. A configuración espacial orixinal correspondería a un volume alongado con fachada a dúas rúas, hoxe reducido a cerramento opaco cuberto por vexetación trepadora. A cronoloxía sitúase entre finais do século XIX e comezos do XX. O estado de conservación é moi deficiente, con desaparición total da cuberta e foxados, colonización vexetal, perda de material e risco de inestabilidade estrutural nos lenzos conservados.

DESCRIPCIÓN

Restos de edificación en planta baixa, con volume orixinal desaparecido. Muros de carga de cachotaría enfoscada parcialmente conservados e ocultos por vexetación. Sen cuberta nin foxados.

EDIFICACIÓN

Parcela de xeometría rectangular con dobre fronte. A edificación ocupa a totalidade do predio.

PARCELA

Traza compacta e rúas estreitas. Entorno urbano de alto valor patrimonial, con edificacións tradicionais de galerías brancas e cubertas de tella.

ENTORNO

Mantén valor como testemuño da trama histórica e da arquitectura doméstica local. A súa posición en esquina contribúe á estrutura urbana, conservando interese tipolóxico e memoria edificatoria do lugar.

VALORES



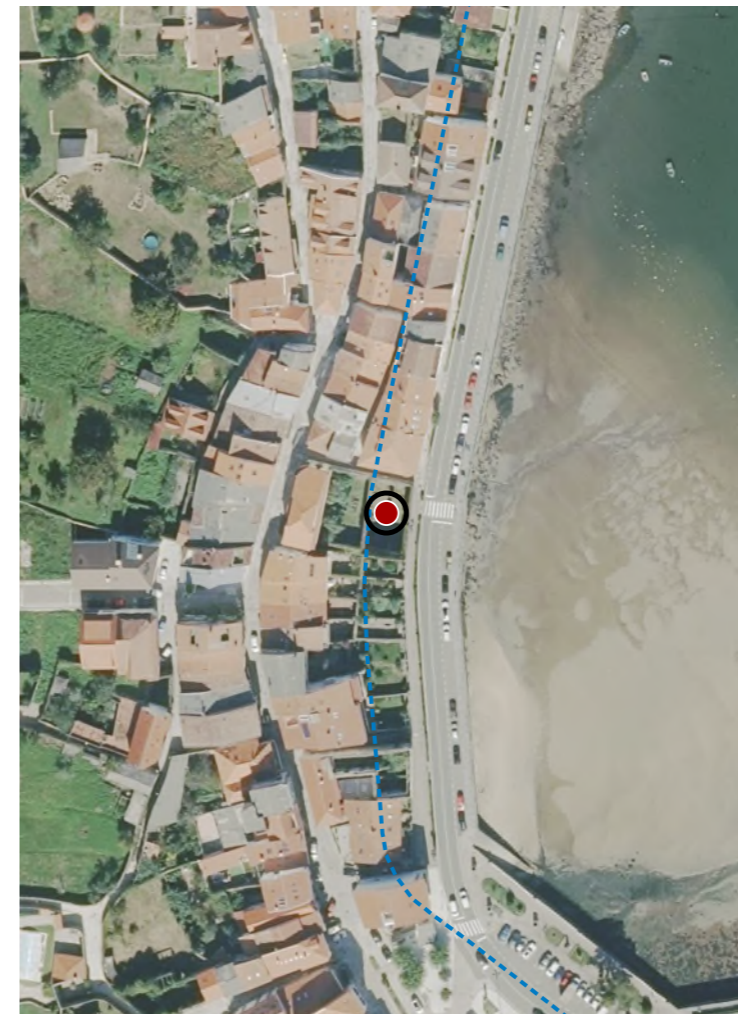
DELIMITACIÓN / CONTORNO DE PROTECCIÓN

ORTOFOTOGRAFÍA PNOA 2023

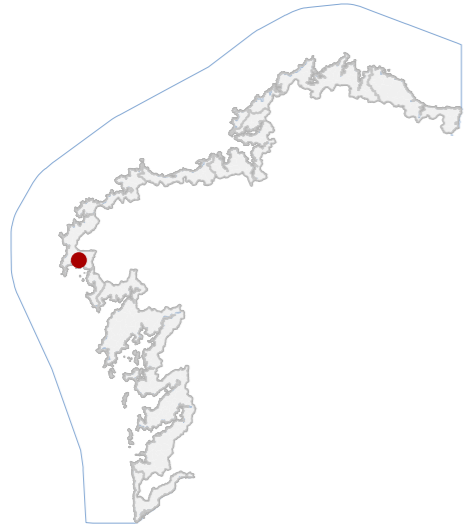
Escala: 1:2.000

Escala: 1:5.000

IMAGES



CATÁLOGO DE BENS DE VALOR CULTURAL NO LITORAL



DATOS IDENTIFICATIVOS

CLASIFICACIÓN	BEN CATALOGADO
CATEGORÍA	MONUMENTO
PLANEAMIENTO	PLAN ESPECIAL DO CONXUNTO HISTÓRICO
FICHA	13
ARQUITECTÓNICO TIPO	CIVIL SUBTIPO
ELEMENTO	CASA
NIVEL DE PROTECCIÓN	INTEGRAL
GRADO DE CONSERVACIÓN	ACEPTABLE
USOS ORIXINAIS	RESIDENCIAL
GLOBAL	RESIDENCIAL UNIFAMILIAR
DETALLADO	

ACTUACIÓNS

Investigación, Valorización, Mantemento, Conservación, Consolidación, Restauración, Rehabilitación, Ampliación solo en planta, Reconstrución excepcional.

AUTORIZABLES

Debe valorizarse a fachada cerámica orixinal, as galerías de madeira e a carpintería tradicional. Recomendase conservación e restauración especializada, mantendo materiais e técnicas tradicionais.

POSTA EN VALOR

46_011
CÓDIGO INVENTARIO

LOCALIZACIÓN

PROVINCIA	A CORUÑA
COMARCA COSTEIRA	COSTA DA MORTE
CONCELLO	CORCUBIÓN
SECTOR COSTEIRO	SEO DE CORCUBIÓN
UNIDADE DE PAISAXE	CORCUBIÓN
PARROQUIA	CORCUBIÓN (SAN MARCOS)
NÚCLEO / LUGAR	CORCUBIÓN
REFERENCIA CATASTRAL	4351704MH8545S
ZONA	SERVIDUME
COORDENADAS	X: 484228,00 Y: 4754888,00 U.T.M. Huso 29N ETRS89

INVENTARIO

Edificación residencial unifamiliar de tipoloxía tradicional mariñeira, correspondente ao cambio de século XIX-XX. Presenta estrutura portante de muros de carga de granito e entrepisos de madeira. A fachada principal, de tres niveis sobre rasante, amosa revoco cerámico con composición de ladrillo vidrado en disposición diagonal verde e branca, carpinterías de madeira pintadas en branco e galerías acristaladas superiores con ornamentación de inspiración neogótica. A cuberta é de tella cerámica a dúas augas, con pendente cara á rúa posterior. Patoloxías leves de oxidación en ferraxes, degradación puntual da madeira e perda de verniz nos elementos en fachada. O conxunto mantén a volumetría e a composición orixinal, conservando o carácter arquitectónico propio da tradición costeira.

DESCRIPCIÓN

Volume compacto entre medianeiras, de tres plantas sobre rasante e cuberta a dúas augas. Fachada principal con revestimento cerámico bicolor e galerías de madeira. Estrutura de muros de granito e forxados de madeira.

EDIFICACIÓN

Parcela de xeometría rectangular. Uso residencial consolidado, con conexión directa á vía pública e posterior patio de reducidas dimensións. Edificación ocupando a totalidade da fronte, delimitación clara por medianeiras.

PARCELA

Entorno urbano histórico, continuo e pechado, con alta coherencia volumétrica e cromática. Entorno arquitectónico de elevado valor ambiental e representatividade do conxunto. Integración paisaxística plena na rúa.

ENTORNO

Valores históricos e culturais ligados á arquitectura mariñeira tradicional, testemuña da expansión urbana a inicios do século XX. Constitúe un referente identitario do tecido portuario e da imaxe patrimonial costeira local.

VALORES

CASA NA AVENIDA DA CONSTITUCIÓN 12
DENOMINACIÓN



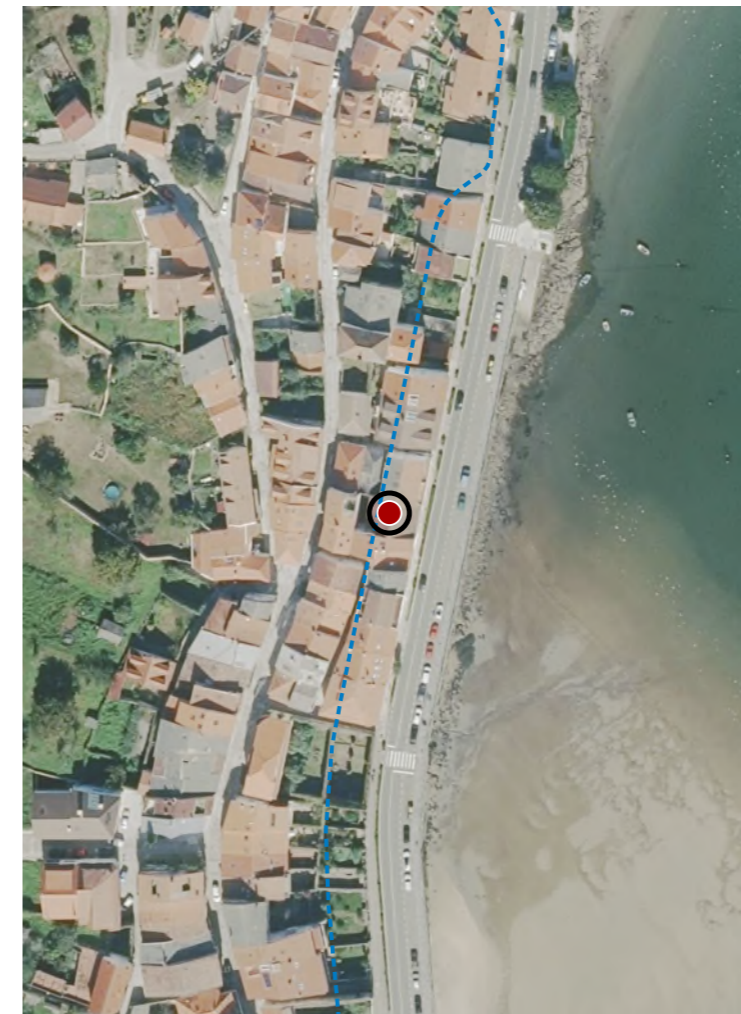
DELIMITACIÓN / CONTORNO DE PROTECCIÓN

ORTOFOTOGRAFÍA PNOA 2023

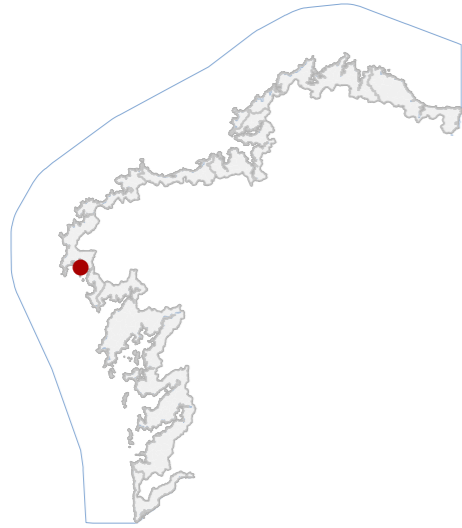
Escala: 1:2.000

Escala: 1:5.000

IMAXES



CATÁLOGO DE BENS DE VALOR CULTURAL NO LITORAL



DATOS IDENTIFICATIVOS

CLASIFICACIÓN	BEN CATALOGADO
CATEGORÍA	MONUMENTO
PLANEAMIENTO	XERPA
FICHA	
INDUSTRIAL TIPO	MARÍTIMA SUBTIPO
ELEMENTO	FARO
NIVEL DE PROTECCIÓN	ESTRUTURAL
GRADO DE CONSERVACIÓN	DEFICIENTE
USOS ORIXINAIS	
GLOBAL	DOTACIONAL
DETALLADO	DOTACIONAL MÚLTIPLE

ACTUACIÓNS

Investigación, Valorización, Mantemento, Conservación, Consolidación, Restauración, Rehabilitación, Ampliación solo en planta, Reconstrucción excepcional.

AUTORIZABLES

Debe poñerse en valor a torre octogonal de granito, a volumetría e materiais orixinais, así como a relación visual co mar. Recoméndanse actuacións de conservación e consolidación, limpeza de paramentos e mantemento periódico.

POSTA EN VALOR

46_012
CÓDIGO INVENTARIO

FARO DO CABO DE CEE
DENOMINACIÓN

LOCALIZACIÓN

PROVINCIA	A CORUÑA
COMARCA COSTEIRA	
CONCELLO	CORCUBIÓN
SECTOR COSTEIRO	
UNIDADE DE PAISAXE	
PARROQUIA	REDONDA (SAN PEDRO)
NÚCLEO / LUGAR	A OLIVEIRA
REFERENCIA CATASTRAL	000600100MH85B
ZONA	SERVIDUME
COORDENADAS	X: 485004,40 Y: 4751549,76 U.T.M. Huso 29N ETRS89

INVENTARIO

Edificación de tipoloxía marítimo-industrial destinada orixariamente á sinalización costeira e apoio á navegación, actualmente mantén función dotacional vinculada ao servizo de sinalización marítima. Estruturada nun volume principal de planta cuadrangular e unha única altura, con muros portantes de fábrica de cachotería revocada e enfoscada, e esquinais de cantería granítica. A cuberta, de tella cerámica a catro augas, intégrase cun corpo anexo octogonal de cantería que soporta o fanal. Contaba con carpinterías de madeira, na actualidade os ocos están tapiados. Datado en 1860 e automatizado en 1934, constitúe unha mostra representativa da arquitectura técnica do século XIX. Presenta estado de conservación deficiente, con erosión nos revestimentos, e perda parcial do acabado exterior.

DESCRIPCIÓN

Volume prismático de planta cuadrangular e unha altura, proporcións compactas e cuberta a catro augas de tella cerámica. Fachadas enfoscadas en branco con cantería vista en esquinais. Elemento singular: torre octogonal do faro.

EDIFICACIÓN

Parcela de xeometría irregular adaptada ao perfil litoral, situada nun promontorio costeiro. O perímetro defínese por muros de pedra e taludes naturais. A edificación principal sitúase na zona dominante, vía asfaltada de acceso.

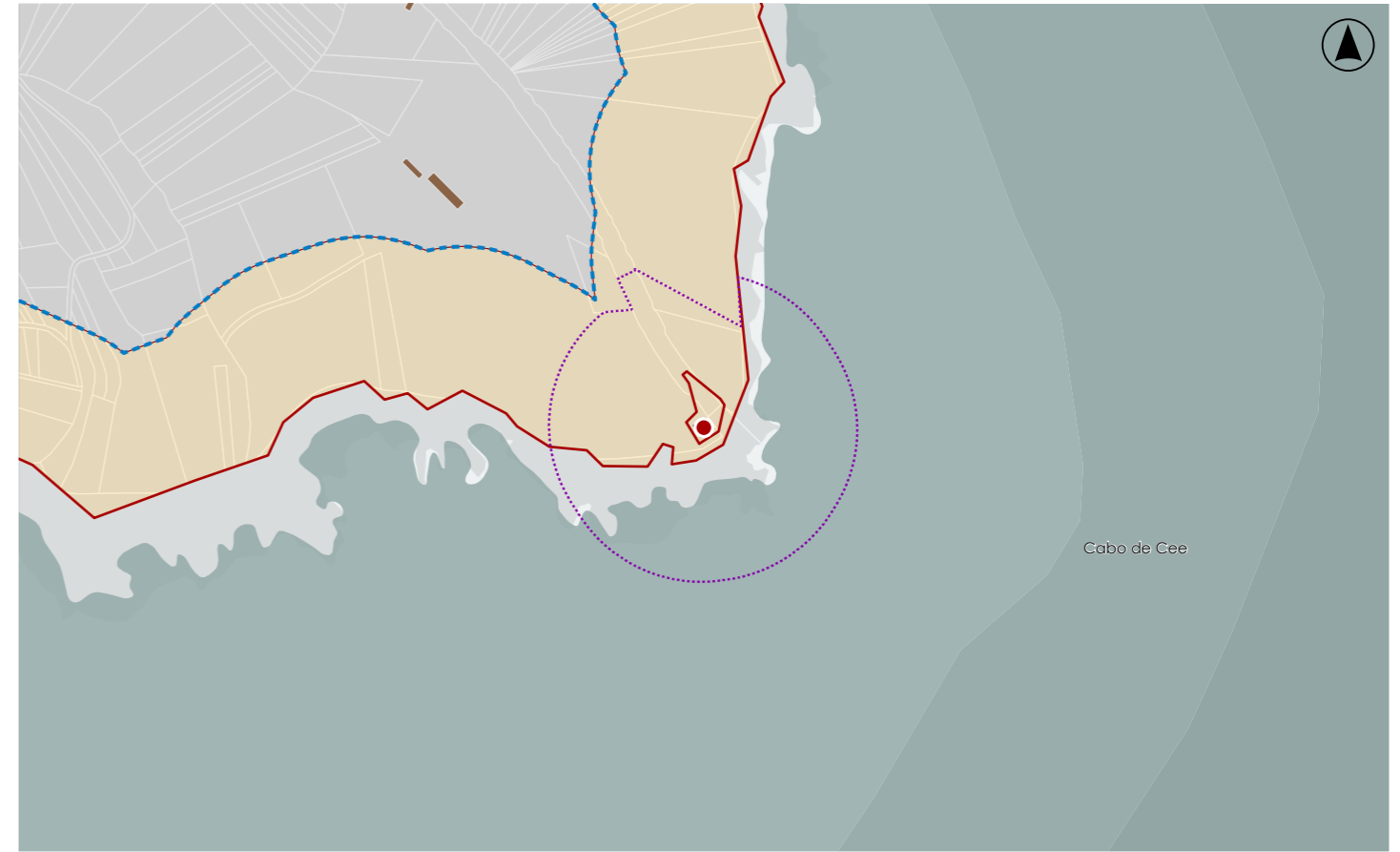
PARCELA

Entorno rural costeiro de baixa densidade edificatoria, con acceso rodado desde pista local. Integración paisaxística elevada sobre a ría. O conxunto destaca pola súa visibilidade e función orientadora no contexto marítimo.

ENTORNO

Valor histórico como infraestrutura de navegación do século XIX e polo seu valor técnico e ambiental. Constitúe referente identitario do litoral, representativo da rede de faros atlánticos e da enxeñaría portuaria.

VALORES

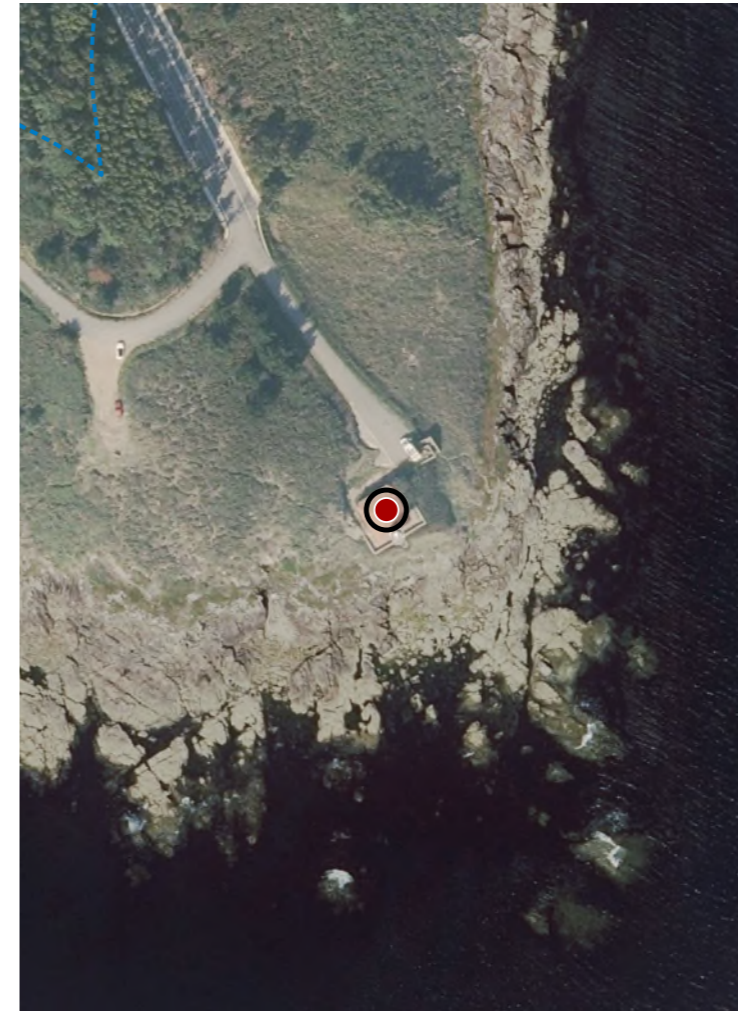


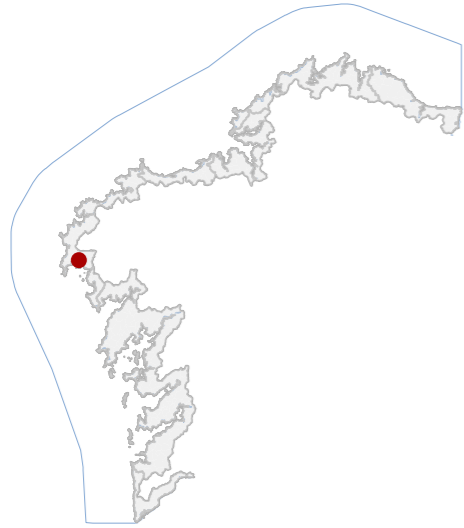
DELIMITACIÓN / CONTORNO DE PROTECCIÓN

ORTOFOTOGRAFÍA PNOA 2023 Escala: 1:2.000

Escala: 1:5.000

IMAXES





DATOS IDENTIFICATIVOS

CLASIFICACIÓN: BEN CATALOGADO

CATEGORÍA: MONUMENTO

PLANEAMIENTO: PLAN BÁSICO AUTONÓMICO

FICHA:

ARQUITECTÓNICO TIPO: CIVIL SUBTIPO

ELEMENTO: CASA

NIVEL DE PROTECCIÓN: AMBIENTAL

GRADO DE CONSERVACIÓN: ACEPTABLE

USOS ORIXINAIS

GLOBAL: RESIDENCIAL

DETALLADO: RESIDENCIAL UNIFAMILIAR

ACTUACIÓNS

Investigación, Valorización, Mantemento, Conservación, Consolidación, Restauración, Rehabilitación, Reestruturación, Ampliación.

AUTORIZABLES

Debe preservarse a volumetría, a composición da fachada, os elementos de cantería e o balcón de ferro forxado. Recoméndase actuación de conservación e restauración de revestimentos e forxa, mantendo autenticidade material.

POSTA EN VALOR

LOCALIZACIÓN

PROVINCIA: A CORUÑA

COMARCA COSTEIRA

CONCELLO: CORCUBIÓN

SECTOR COSTEIRO

UNIDADE DE PAISAXE

PARROQUIA: CORCUBIÓN (SAN MARCOS)

NÚCLEO / LUGAR: CORCUBIÓN

REFERENCIA CATASTRAL: 4351702MH8545S

ZONA: SERVIDUME

X: 484224,04 Y: 4754900,90

COORDENADAS: U.T.M. Huso 29N ETRS89

INVENTARIO

Edificación entre medianeiras de tipoloxía tradicional mariñeira, con función orixinal e actual residencial unifamiliar. Presenta muros de cachotería granítica, revocados e pintados, con esquinas e linteis en cantería. A planta baixa acolle acceso e antigo espazo de almacén, mentres a superior se destina a vivenda, organizada en dúas cruxías lineais. A fachada principal destaca polo balcón corrido en voadizo con peitoril de ferro forxado e soleira pétreo. A cuberta é de madeira con acabado en tella curva cerámica a dúas augas. Datable arredor de 1900, mantén a configuración orixinal e conserva elementos materiais de valor etnográfico. O estado de conservación é aceptable, con pequenos deterioros nos revestimentos, oxidación puntual na forxa e humidades de capilaridade na planta baixa.

DESCRIPCIÓN

Volumetría compacta, dúas plantas e cuberta a dúas augas. Fachada revocada en ton crema con carpinterías de madeira e balcón de ferro forxado. Estrutura de muros de carga de cachotería granítica. Balcón corrido.

EDIFICACIÓN

Parcela de xeometría rectangular, reducida superficie e fronte estreita á rúa empedrada. Ocupación total da parcela pola edificación principal. Lindeiros medianeiros consolidados, acceso a vía pública e sen espazo libre interior.

PARCELA

Entorno urbano histórico de trazado medieval, con rúas estreitas e pavimento pétreo. Alta integración morfolóxica e cromática co conxunto edificado. Vista parcial á ría, boa calidade paisaxística e coherencia ambiental.

ENTORNO

Valor ambiental e tipolóxico, representativo da vivenda mariñeira tradicional. Constitúe testemuño do desenvolvemento urbano portuario de finais do XIX, con relevancia identitaria e continuidade de uso residencial.

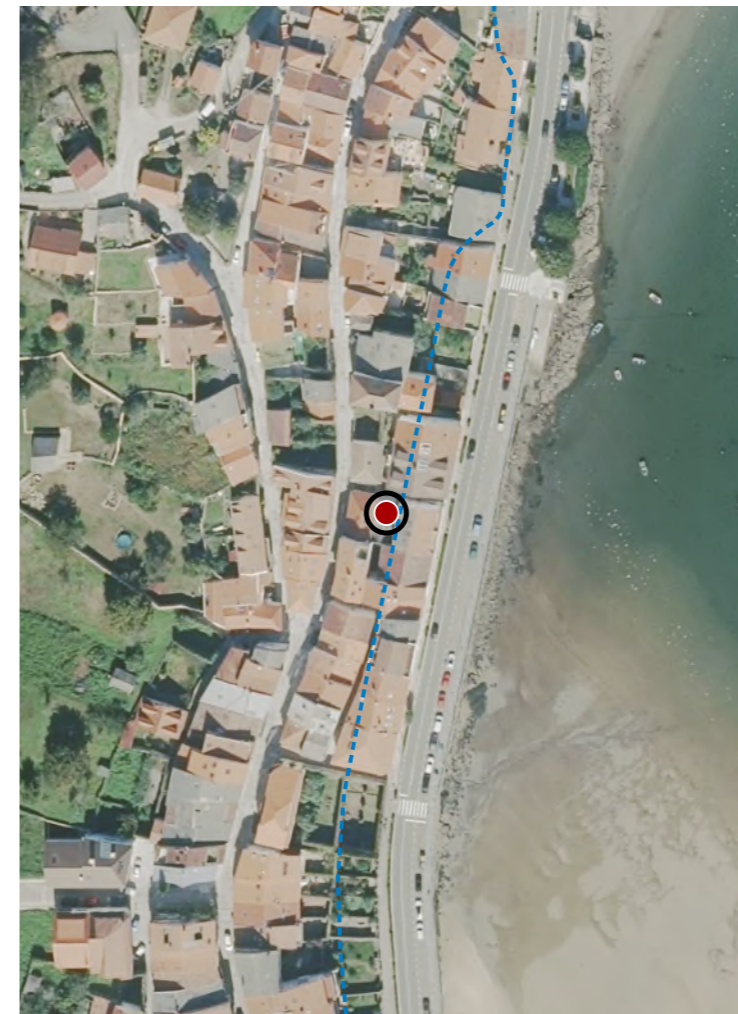
VALORES



DELIMITACIÓN / CONTORNO DE PROTECCIÓN

ORTOFOTOGRAFÍA PNOA 2023

Escala: 1:2.000

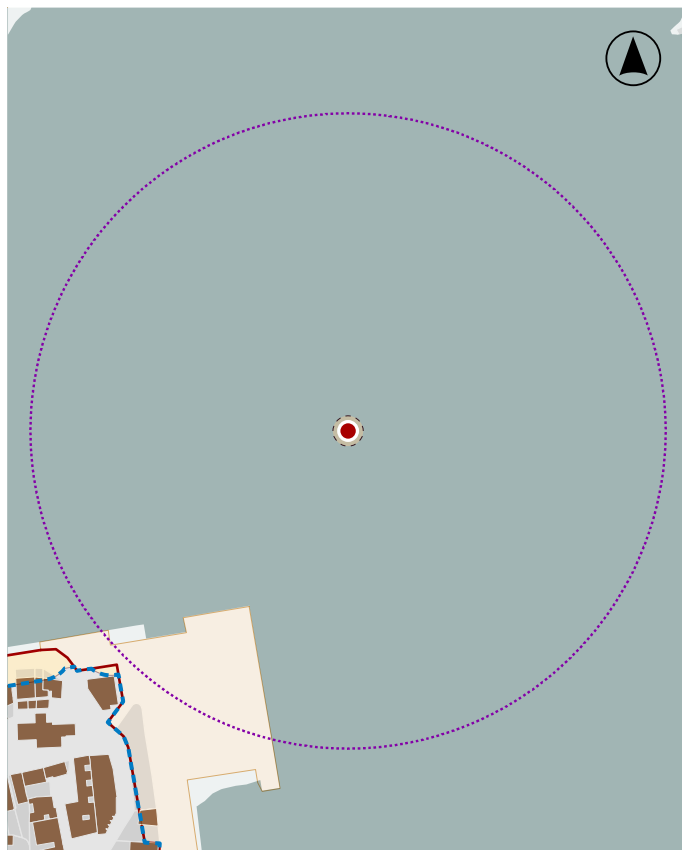
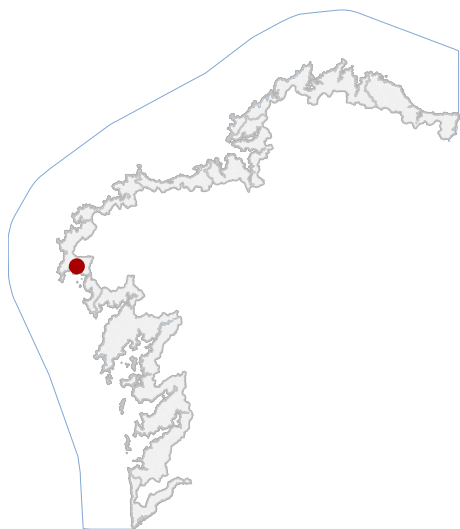


Escala: 1:5.000

IMAXES



CATÁLOGO DE BENS DE VALOR CULTURAL NO LITORAL



En ausencia de delimitación ou contorno, adoptaranse os definidos na ficha de planeamento

LOCALIZACIÓN

PROVINCIA A CORUÑA

CONCELLO CORCUBIÓN

PARROQUIA CORCUBIÓN (SAN MARCOS)

NÚCLEO / LUGAR

REFERENCIA CATASTRAL

X: 484580,52 Y: 4754844,33
COORDENADAS U.T.M. Huso 29N ETRS89

DATOS IDENTIFICATIVOS

ZONA DOMINIO PÚBLICO MARÍTIMO TERRESTRE

CLASIFICACIÓN BIC XENÉRICO

CATEGORÍA SITIO ARQUEOLÓXICO

PLANEAMIENTO DIRECCIÓN XERAL DE PATRIMONIO CULTURAL

FICHA PECIO_GABARRA_CORCUBION

ARQUEOLÓXICO XACEMENTO SUBACUÁTICO
TIPO SUBTIPO

ELEMENTO PECIO

NIVEL DE PROTECCIÓN GRAO I / GRAO II.2

GRADO DE CONSERVACIÓN SIN DATO

USOS ORIXINAIS SIN USO

DELIMITACIÓN / CONTORNO DE PROTECCIÓN



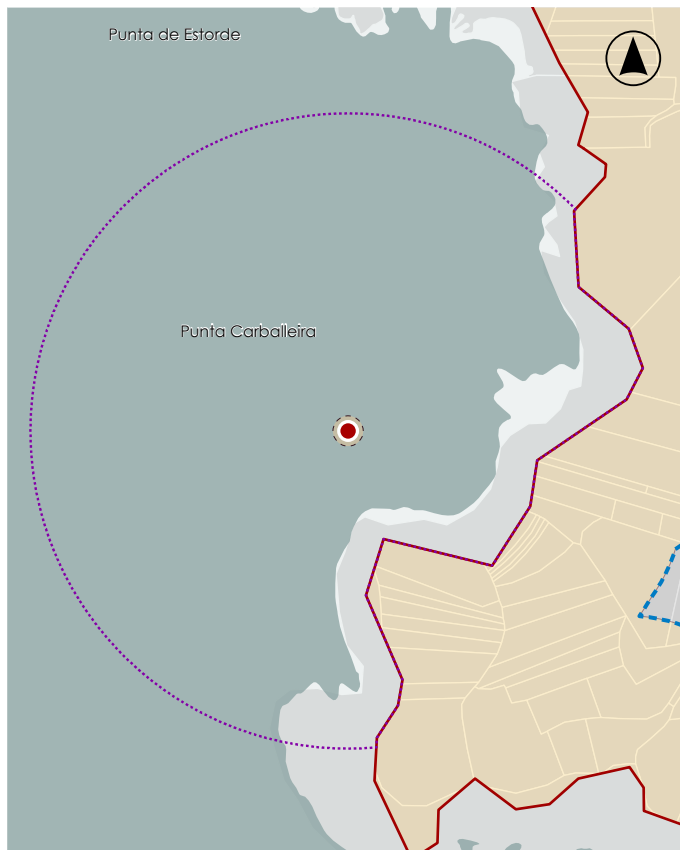
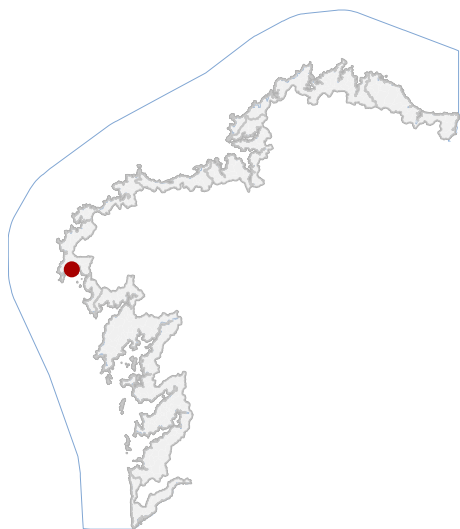
ORTOFOTOGRAFÍA PNOA 2023

1:2.000

Con carácter xeral, tan só se permitirán actuacións encamiñadas á conservación, protección, consolidación, e investigación dos bens, con autorización previa da administración competente en materia de patrimonio cultural.

DELIMITACIÓN DO BEN

CATÁLOGO DE BENS DE VALOR CULTURAL NO LITORAL



En ausencia de delimitación ou contorno, adoptaranse os definidos na ficha de planeamento

LOCALIZACIÓN

PROVINCIA A CORUÑA

CONCELLO CORCUBIÓN

PARROQUIA REDONDA (SAN PEDRO)

NÚCLEO / LUGAR

REFERENCIA CATASTRAL

X: 482263,00 Y: 4753467,00
COORDENADAS U.T.M. Huso 29N ETRS89

DATOS IDENTIFICATIVOS

ZONA DOMINIO PÚBLICO MARÍTIMO TERRESTRE

CLASIFICACIÓN BIC XENÉRICO

CATEGORÍA SITIO ARQUEOLÓXICO

PLANEAMIENTO DIRECCIÓN XERAL DE PATRIMONIO CULTURAL

FICHA SU05000002

ARQUEOLÓXICO XACEMENTO SUBACUÁTICO
TIPO SUBTIPO

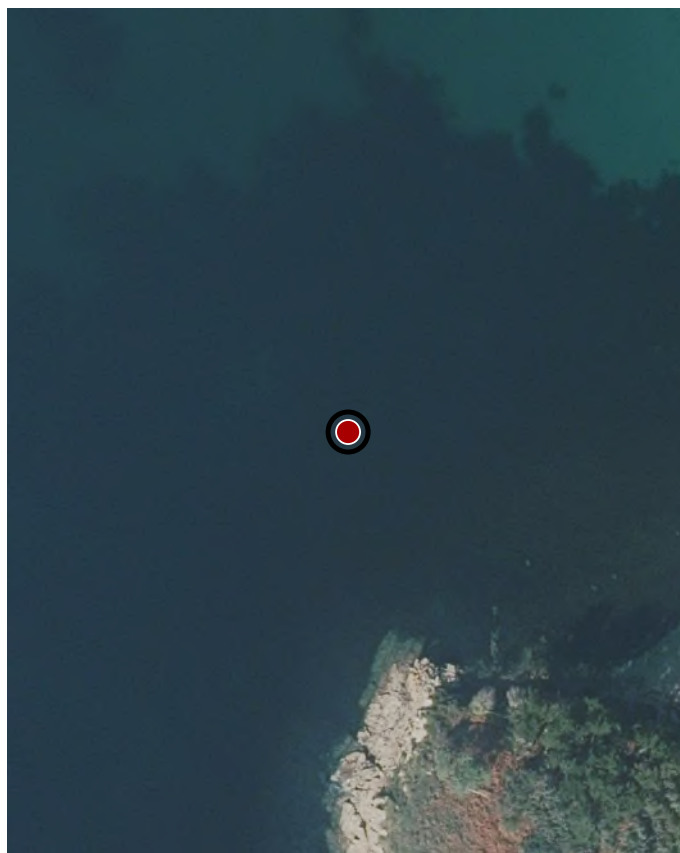
ELEMENTO PECIO

NIVEL DE PROTECCIÓN GRAO I / GRAO II.2

GRADO DE CONSERVACIÓN SIN DATO

USOS ORIXINAIS SIN USO

DELIMITACIÓN / CONTORNO DE PROTECCIÓN



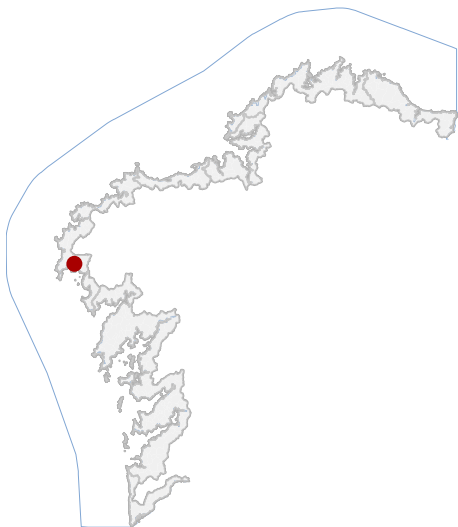
ORTOFOTOGRAFÍA PNOA 2023

1:2.000

Con carácter xeral, tan só se permitirán actuacións encamiñadas á conservación, protección, consolidación, e investigación dos bens, con autorización previa da administración competente en materia de patrimonio cultural.

DELIMITACIÓN DO BEN

CATÁLOGO DE BENS DE VALOR CULTURAL NO LITORAL



En ausencia de delimitación ou contorno, adoptaranse os definidos na ficha de planeamento

LOCALIZACIÓN

PROVINCIA A CORUÑA

CONCELLO CORCUBIÓN

PARROQUIA REDONDA (SAN PEDRO)

NÚCLEO / LUGAR

REFERENCIA CATASTRAL

X: 484354,93 Y: 4755080,33
COORDENADAS U.T.M. Huso 29N ETRS89

DATOS IDENTIFICATIVOS

ZONA DOMINIO PÚBLICO MARÍTIMO TERRESTRE

CLASIFICACIÓN BIC XENÉRICO

CATEGORÍA SITIO ARQUEOLÓXICO

PLANEAMIENTO DIRECCIÓN XERAL DE PATRIMONIO CULTURAL

FICHA PECIO_PUNTA_SANTA_ISABEL

ARQUEOLÓXICO TIPO XACEMENTO SUBACUÁTICO SUBTIPO

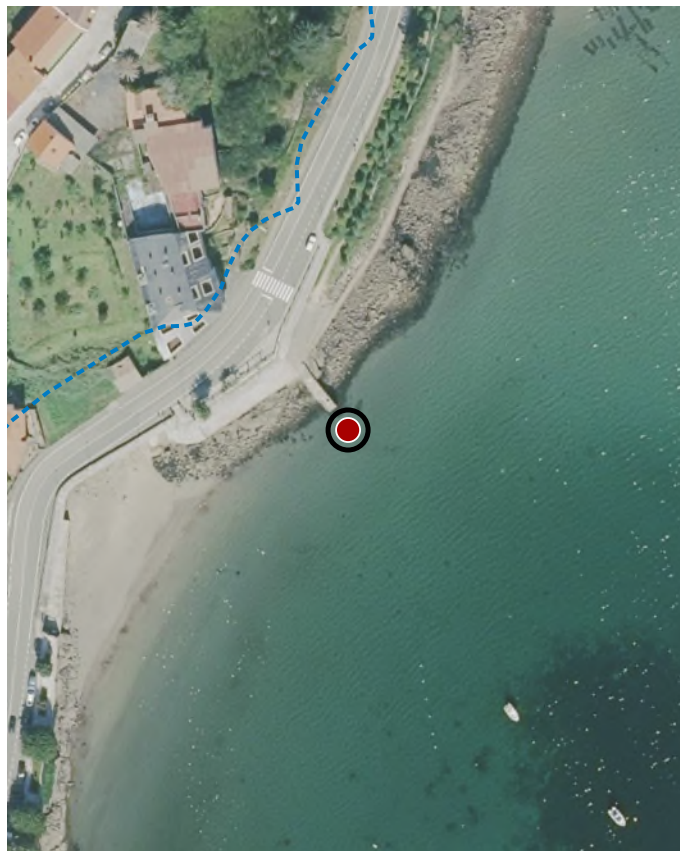
ELEMENTO PECIO

NIVEL DE PROTECCIÓN GRAO I / GRAO II.2

GRADO DE CONSERVACIÓN SIN DATO

USOS ORIXINAIS SIN USO

DELIMITACIÓN / CONTORNO DE PROTECCIÓN

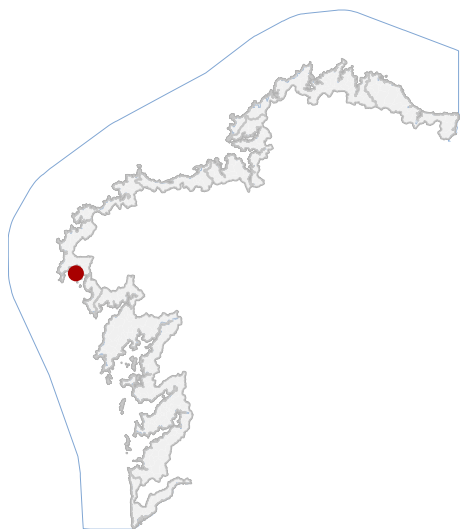


ORTOFOTOGRAFÍA PNOA 2023

Con carácter xeral, tan só se permitirán actuacións encamiñadas á conservación, protección, consolidación, e investigación dos bens, con autorización previa da administración competente en materia de patrimonio cultural.

DELIMITACIÓN DO BEN

CATÁLOGO DE BENS DE VALOR CULTURAL NO LITORAL



En ausencia de delimitación ou contorno, adoptaranse os definidos na ficha de planeamento

LOCALIZACIÓN

PROVINCIA A CORUÑA

CONCELLO CORCUBIÓN

PARROQUIA REDONDA (SAN PEDRO)

NÚCLEO / LUGAR

REFERENCIA CATASTRAL

X: 484134,86 Y: 4751647,36
COORDENADAS U.T.M. Huso 29N ETRS89

DATOS IDENTIFICATIVOS

ZONA DOMINIO PÚBLICO MARÍTIMO TERRESTRE

CLASIFICACIÓN BIC XENÉRICO

CATEGORÍA SITIO ARQUEOLÓXICO

PLANEAMIENTO DIRECCIÓN XERAL DE PATRIMONIO CULTURAL

FICHA SU05000003

ARQUEOLÓXICO XACEMENTO SUBACUÁTICO

TIPO SUBTIPO

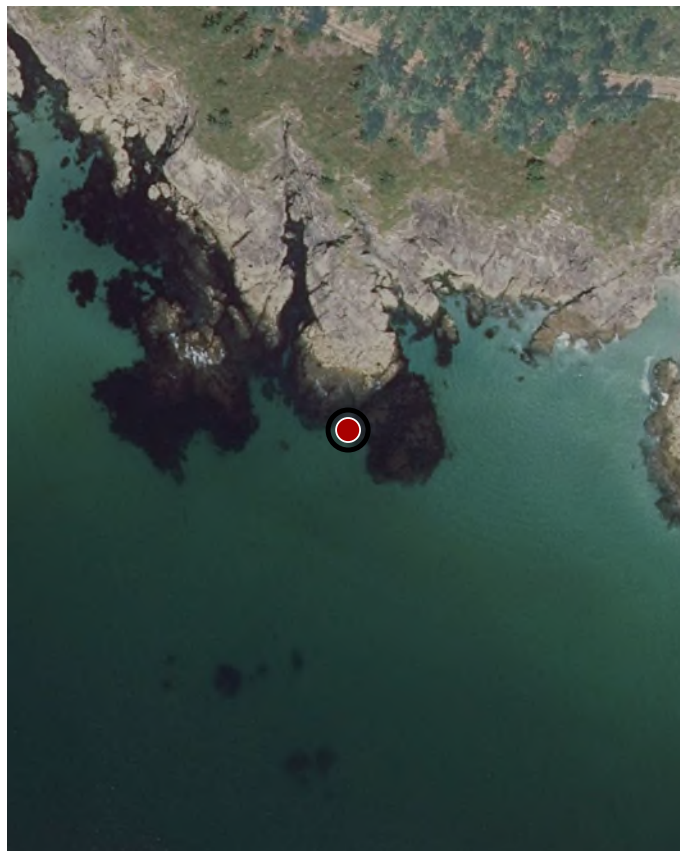
ELEMENTO PECIO

NIVEL DE PROTECCIÓN GRAO I / GRAO II.2

GRADO DE CONSERVACIÓN SIN DATO

USOS ORIXINAIS SIN USO

DELIMITACIÓN / CONTORNO DE PROTECCIÓN



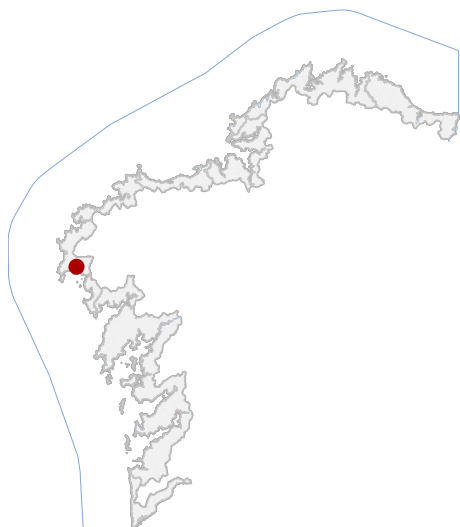
ORTOFOTOGRAFÍA PNOA 2023

1:2.000

Con carácter xeral, tan só se permitirán actuacións encamiñadas á conservación, protección, consolidación, e investigación dos bens, con autorización previa da administración competente en materia de patrimonio cultural.

DELIMITACIÓN DO BEN

CATÁLOGO DE BENS DE VALOR CULTURAL NO LITORAL



LOCALIZACIÓN

PROVINCIA A CORUÑA

CONCELLO CORCUBIÓN

PARROQUIA CORCUBIÓN (SAN MARCOS)

NÚCLEO / LUGAR CORCUBIÓN

REFERENCIA CATASTRAL 4548401MH8544N

X: 484418,76 Y: 4754672,75

COORDENADAS U.T.M. Huso 29N ETRS89

DATOS IDENTIFICATIVOS

ZONA SERVIDUME

CLASIFICACIÓN BEN CATALOGADO

CATEGORÍA MONUMENTO

PLANEAMIENTO PLAN BÁSICO AUTONÓMICO

FICHA

ARQUITECTÓNICO CIVIL

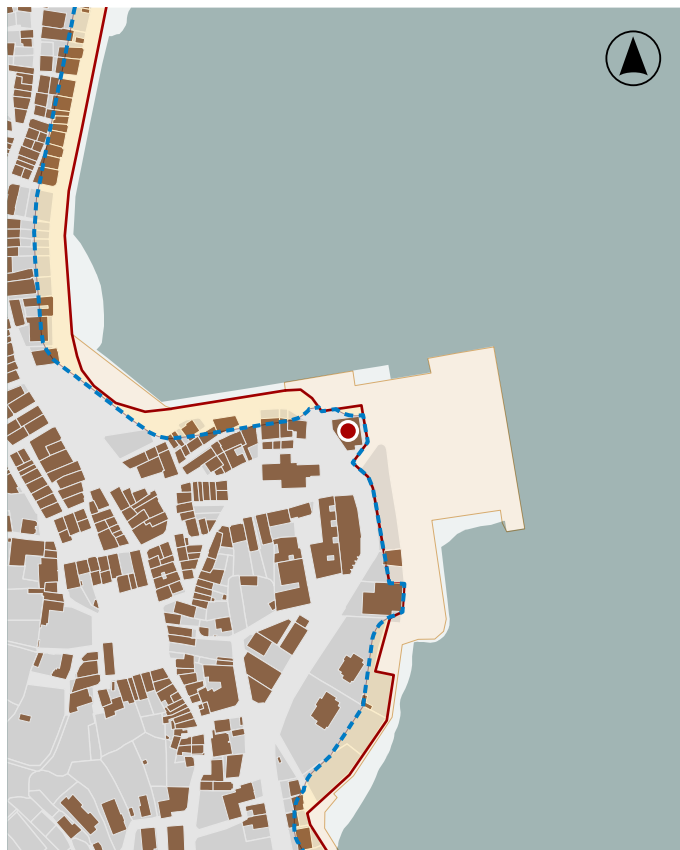
TIPO SUBTIPO

ELEMENTO CÁRCERE

NIVEL DE PROTECCIÓN ESTRUTURAL

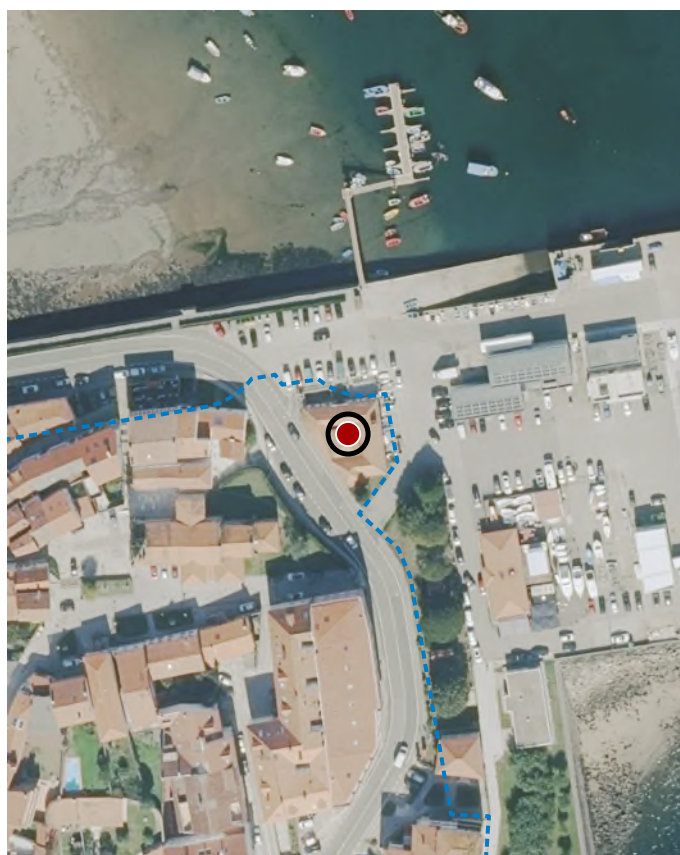
GRADO DE CONSERVACIÓN ACEPTABLE

USOS ORIXINAIS DOTACIONAL



En ausencia de delimitación ou contorno, adoptaranse os definidos na ficha de planeamento

DELIMITACIÓN / CONTORNO DE PROTECCIÓN



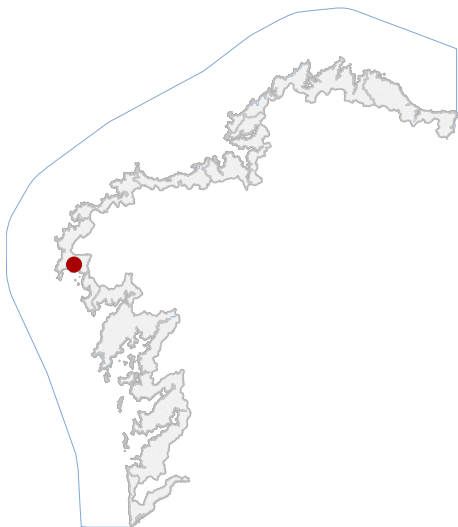
ORTOFOTOGRAFÍA PNOA 2023

1:2.000

Investigación, Valorización, Mantemento, Conservación, Consolidación, Restauración, Rehabilitación, Reestruturación parcial, puntual, Ampliación planta e altura, Reconstrución excepcional.

ACTUACIÓNS

CATÁLOGO DE BENS DE VALOR CULTURAL NO LITORAL



En ausencia de delimitación ou contorno, adoptanse os definidos na ficha de planeamento

LOCALIZACIÓN

PROVINCIA **A CORUÑA**

CONCELLO **CORCUBIÓN**

PARROQUIA **CORCUBIÓN (SAN MARCOS)**

NÚCLEO / LUGAR **CORCUBIÓN**

REFERENCIA CATASTRAL **4450810MH8544N**

X: 484213,89 Y: 4754742,05

COORDENADAS U.T.M. Huso 29N ETRS89

DELIMITACIÓN / CONTORNO DE PROTECCIÓN

DATOS IDENTIFICATIVOS

ZONA **SERVIDUME**

CLASIFICACIÓN **BEN CATALOGADO**

CATEGORÍA **MONUMENTO**

PLANEAMIENTO **PLAN BÁSICO AUTONÓMICO**

FICHA

ARQUITECTÓNICO **CIVIL**

TIPO **SUBTIPO**

ELEMENTO **CASA**

NIVEL DE PROTECCIÓN **ESTRUTURAL**

GRADO DE CONSERVACIÓN **ACEPTABLE**

USOS ORIXINAIS **RESIDENCIAL**



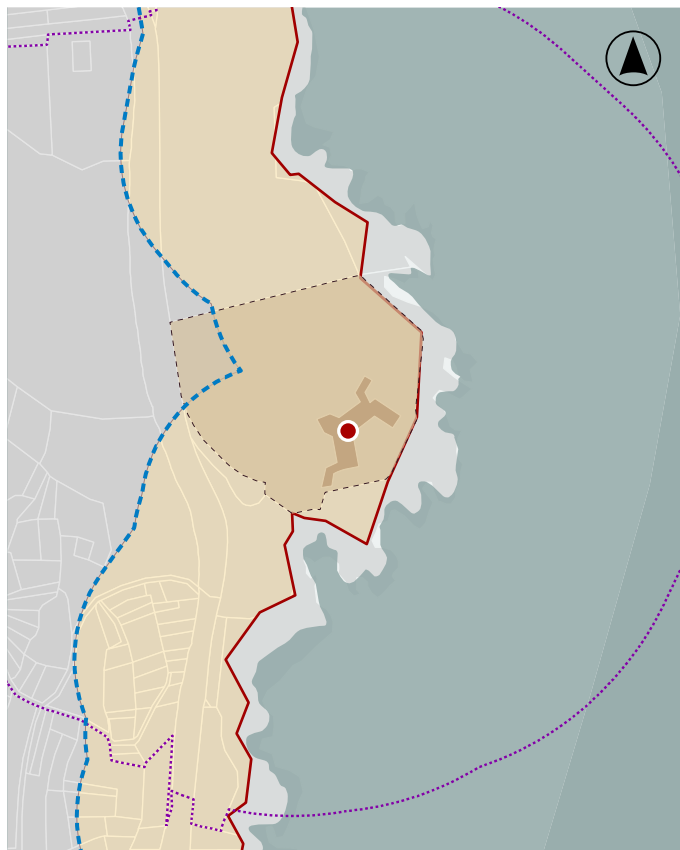
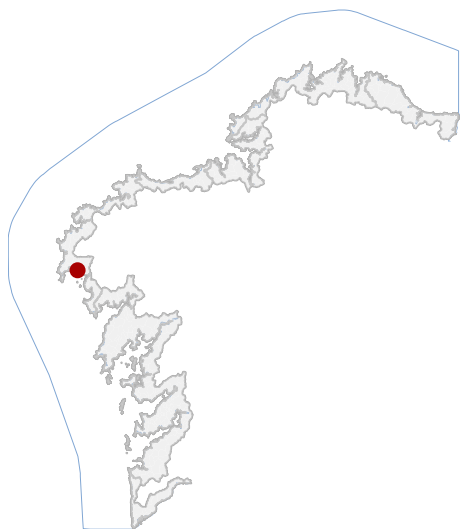
ORTOFOTOGRAFÍA PNOA 2023

1:2.000

Investigación, Valorización, Mantemento, Conservación, Consolidación, Restauración, Rehabilitación, Reestruturación parcial, puntual, Ampliación planta e altura, Reconstrución excepcional.

ACTUACIÓNS

CATÁLOGO DE BENS DE VALOR CULTURAL NO LITORAL



En ausencia de delimitación ou contorno, adoptaranse os definidos na ficha de planeamento

LOCALIZACIÓN

PROVINCIA **A CORUÑA**

CONCELLO **CORCUBIÓN**

PARROQUIA **REDONDA (SAN PEDRO)**

NÚCLEO / LUGAR **OLVEIRA**

REFERENCIA CATASTRAL **001600100MH85D**

X: 484899,83 Y: 4753038,87
COORDENADAS U.T.M. Huso 29N ETRS89

DELIMITACIÓN / CONTORNO DE PROTECCIÓN

DATOS IDENTIFICATIVOS

ZONA **SERVIDUME**

CLASIFICACIÓN **BIC XENÉRICO**

CATEGORÍA **MONUMENTO**

PLANEAMIENTO **NORMAS SUBSIDIARIAS DE PLANEAMENTO**

FICHA

ARQUEOLÓXICO XACEMENTO ARQUEOLÓXICO

TIPO SUBTIPO

ELEMENTO **FORTIFICACIÓN**

NIVEL DE PROTECCIÓN **GRAO II.1 / GRAO II.2**

GRADO DE CONSERVACIÓN **ÓPTIMO**

USOS ORIXINAIS **DOTACIONAL**



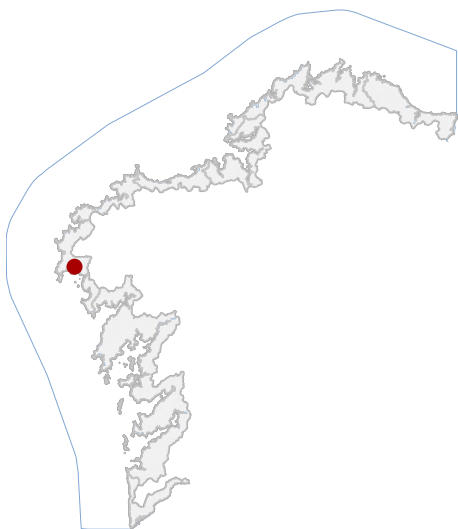
ORTOFOTOGRAFÍA PNOA 2023

1:2.000

Con carácter xeral, tan só se permitirán actuacións encamiñadas á conservación, protección, consolidación, e investigación dos bens, con autorización previa da administración competente en materia de patrimonio cultural.

DELIMITACIÓN DO BEN

CATÁLOGO DE BENS DE VALOR CULTURAL NO LITORAL



LOCALIZACIÓN

PROVINCIA A CORUÑA

CONCELLO CORCUBIÓN

PARROQUIA CORCUBIÓN (SAN MARCOS)

NÚCLEO / LUGAR CORCUBIÓN

REFERENCIA CATASTRAL 4548401MH8544N

X: 484418,76 Y: 4754672,75

COORDENADAS U.T.M. Huso 29N ETRS89

DATOS IDENTIFICATIVOS

ZONA SERVIDUME

CLASIFICACIÓN BEN CATALOGADO

CATEGORÍA MONUMENTO

PLANEAMIENTO PLAN BÁSICO AUTONÓMICO

FICHA

ARQUEOLÓXICO XACEMENTO ARQUEOLÓXICO

TIPO SUBTIPO

ELEMENTO CÁRCERE

NIVEL DE PROTECCIÓN GRAO II.1 / GRAO II.2

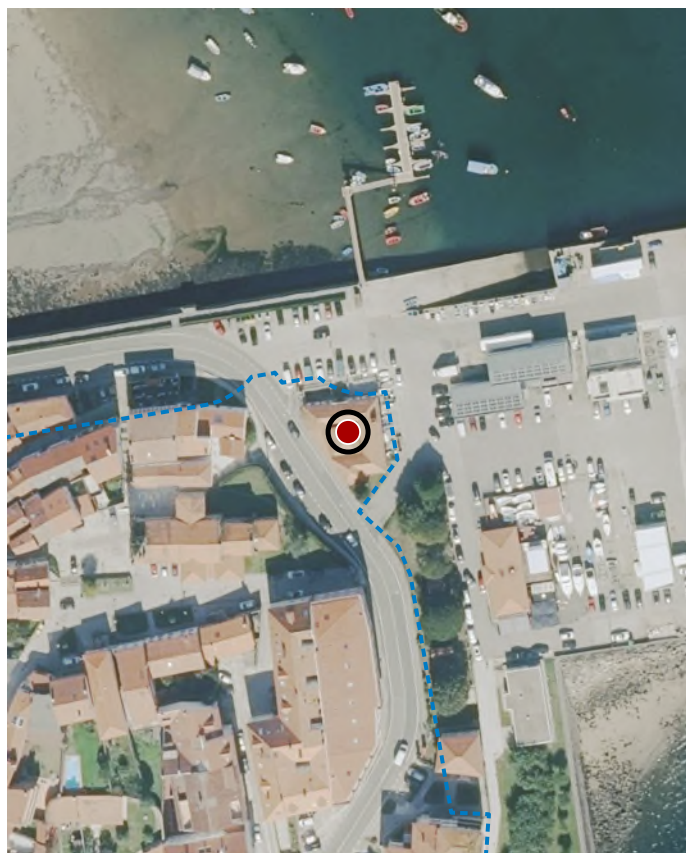
GRADO DE CONSERVACIÓN ACEPTABLE

USOS ORIXINAIS DOTACIONAL



En ausencia de delimitación ou contorno, adoptaranse os definidos na ficha de planeamento

DELIMITACIÓN / CONTORNO DE PROTECCIÓN



ORTOFOTOGRAFÍA PNOA 2023

1:2.000

Con carácter xeral, tan só se permitirán actuacións encamiñadas á conservación, protección, consolidación, e investigación dos bens, con autorización previa da administración competente en materia de patrimonio cultural.

DELIMITACIÓN DO BEN