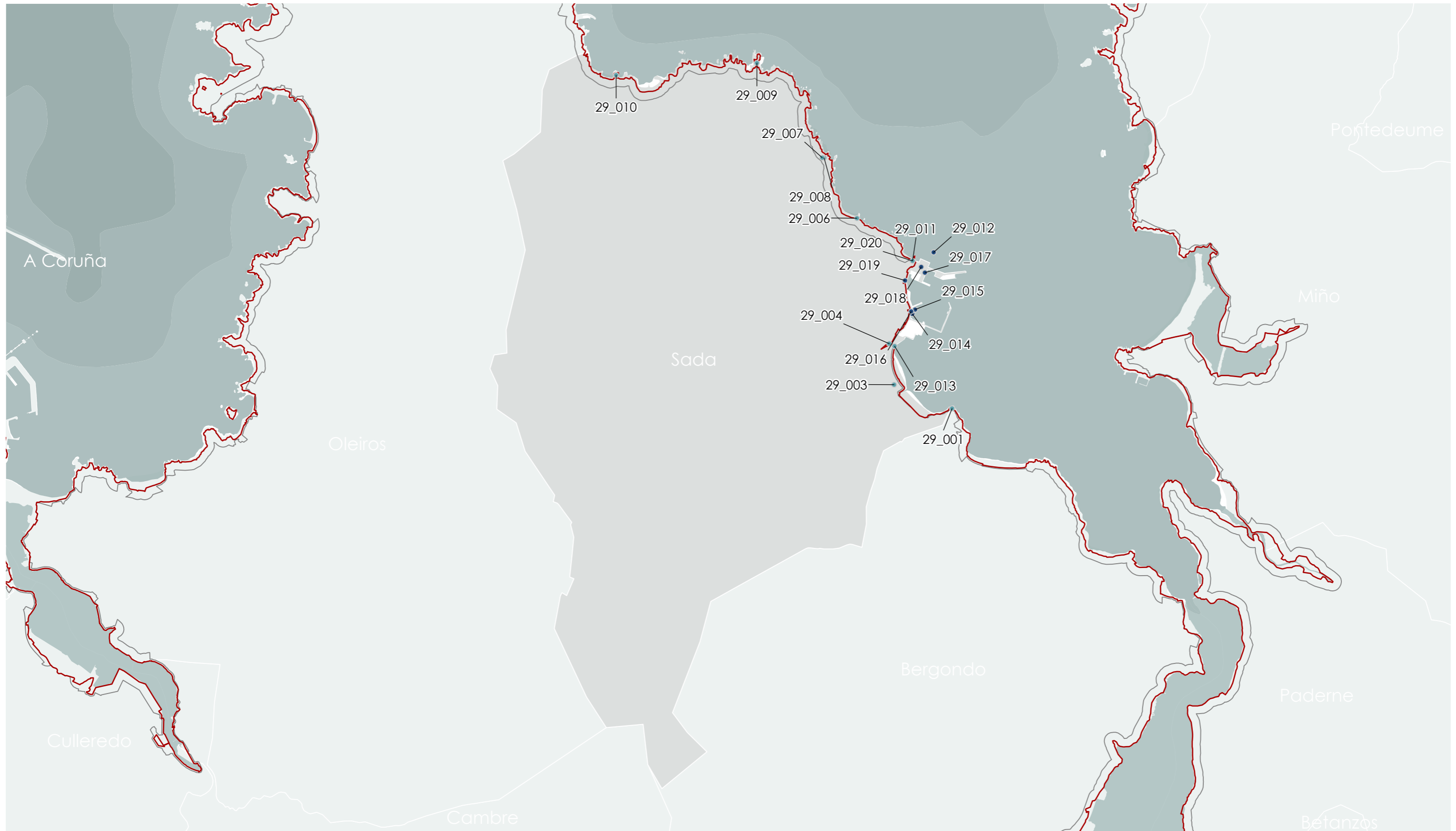
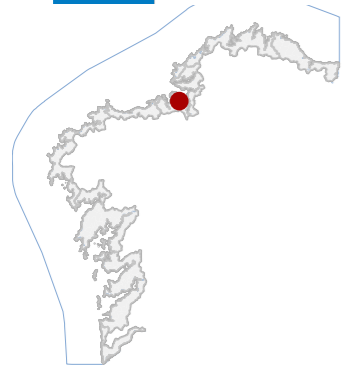


29 SADA

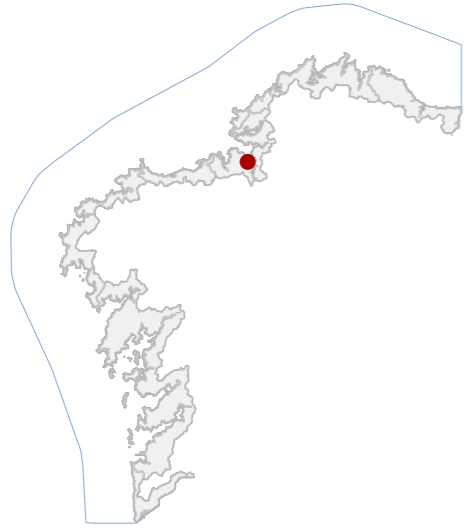
CÓDIGO CONCELLO





29 SADA  
CÓDIGO CONCELLO

Código	NOME
29_001	CASTELO DE PUNTA CORBEIROA
29_003	EDIFICIO A TERRAZA
29_004	RAMPLA DO CARGADOIRO
29_006	PUNTA ARNELA
29_007	CEMITERIO PARROQUIAL DE CARNOEDO
29_008	PUNTA ARMENTEIRO
29_009	CASTRO DE PUNTA SAN MAMEDE
29_010	O CASTELO / PUNTA DO CASTELO / CIRRO
29_011	CASTELO DE FONTÁN
29_013	ESPIGÓN DO PORTO DE SADA - FONTÁN
29_014	ANTIGOS PEIRAS DO PORTO DE SADA - FONTÁN
29_015	ANTIGA RAMPLA DO PORTO SADA - FONTÁN
29_016	ANTIGA NAVE DE REDES
29_017	DEPARTAMENTOS DE EXPORTADORES E NAVE DE REDES
29_018	DEPARTAMENTOS DE ARMADORES
29_019	MURO DE FONTÁN
29_020	CASTELO DE FONTÁN



**DATOS IDENTIFICATIVOS**

CLASIFICACIÓN	BIC XENÉRICO
CATEGORÍA	MONUMENTO
PLANEAMIENTO	PLAN XERAL DE ORDENACIÓN MUNICIPAL
FICHA	GA15075011
XACEMENTO ARQUEOLÓXICO TIPO	XACEMENTO ARQUEOLÓXICO SUBTIPO
ELEMENTO	BATERÍA COSTEIRA
NIVEL DE PROTECCIÓN	GRAO I / GRAO II.2
GRADO DE CONSERVACIÓN	DESFEITO
USOS ORIXINAIS	SIN USO
GLOBAL	
DETALLADO	

**DELIMITACIÓN DO BEN**

Con carácter xeral, tan só se permitirán actuacións encamiñadas á conservación, protección, consolidación, e investigación dos bens, con autorización previa da administración competente en materia de patrimonio cultural.

**CONTORNO DO BEN**

As intervencións deberán contar coa autorización da administración competente, segundo o disposto nos artigos 39, 45 e 46 da LPCG. Estas poderán condicionarse á avaliación do seu impacto arqueolóxico e paisaxístico.

**CONTORNO DE PROTECCIÓN**

**LOCALIZACIÓN**

PROVINCIA	A CORUÑA
COMARCA COSTEIRA	GOLFO ÁRTABRO
CONCELLO	SADA
SECTOR COSTEIRO	RÍA DE ARES E BETANZOS
UNIDADE DE PAISAXE	BERGONDO
PARROQUIA	SADA (SANTA MARÍA)
NÚCLEO / LUGAR	RAMALLEIRA, A
REFERENCIA CATASTRAL	000200100NH69G
ZONA	SERVIDUME
COORDENADAS	X: 561249,63 Y: 4799765,04 U.T.M. Huso 29N ETRS89

**INVENTARIO**

Batería situada en Punta Corbeiroa, construída a comezos do século XVIII, destinada á defensa marítima no sistema Ferrol-A Coruña. Conformábase por plataforma artillada orientada ao mar con merlóns e parapeto, executada en fábrica pétreo e terra compactada, con muro posterior de escasa entidade. O dispositivo responde á tipoloxía de baterías modernas de costa documentadas entre os séculos XVI e XVIII. Na actualidade consérvanse restos alterados, con perda da configuración orixinal, procesos de erosión litoral, colmatación vexetal e dispersión de estruturas, evidenciando estado de conservación moi deficiente e parcialmente arruinado. Código GA15075011, con nivel de protección Grao I / Grao II.2.

**DESCRIPCIÓN**

Estrutura defensiva de pequena escala, configurada como plataforma artillada baixa orientada ao mar. Restos de fábrica pétreo parcialmente arruinada. Sen cuberta. Posibles parapetos e merlóns alterados pola erosión e o abandono.

**EDIFICACIÓN**

Parcela costeira de morfoloxía irregular situada nunha punta litoral. Espazo actualmente integrado en ámbito dotacional e áreas abertas próximas ao albergue xuvenil.

**PARCELA**

Entorno costeiro do Golfo Ártabro con bordo litoral rochoso e pequenas praias. Acceso por viario local ligado ao albergue. Paisaxe con edificacións próximas e vexetación litoral dispersa, con integración visual co ámbito mariño.

**ENTORNO**

Elemento integrante do sistema histórico de defensa costeira do eixo Ferrol-A Coruña, representativo das baterías modernas empregadas entre os séculos XVI e XVIII. Presenta interese histórico, arqueolóxico e territorial.

**VALORES**



**DELIMITACIÓN / CONTORNO DE PROTECCIÓN**

ORTOFOTOGRAFÍA PNOA 2023

Escala: 1:2.000



HIPSOMÉTRICO

Escala: 1:5.000

Escala: 1:2.000



**CATÁLOGO DE BENS DE VALOR CULTURAL NO LITORAL**



**DATOS IDENTIFICATIVOS**

CLASIFICACIÓN: BIC DECRETO (30/01/2020)

CATEGORÍA: MONUMENTO

PLANEAMIENTO: PLAN XERAL DE ORDENACIÓN MUNICIPAL

FICHA: 4\_3

ARQUITECTÓNICO TIPO: CIVIL SUBTIPO

ELEMENTO: EDIFICIO

NIVEL DE PROTECCIÓN: INTEGRAL

GRADO DE CONSERVACIÓN: DEFICIENTE

**USOS ORIXINAIS**

GLOBAL: TERCIARIO

DETALLADO: HOTELEIRO

**ACTUACIÓNS**

Investigación, Valorización, Mantemento, Conservación, Consolidación, Restauración, Rehabilitación, Ampliación solo en planta, Reconstrucción excepcional.

**AUTORIZABLES**

Debe poñerse en valor a estrutura orixinal de madeira e ferro, os paneis acristalados de deseño modernista e a composición volumétrica.

**POSTA EN VALOR**

29\_003  
CÓDIGO INVENTARIO

EDIFICIO A TERRAZA  
DENOMINACIÓN

**LOCALIZACIÓN**

PROVINCIA: A CORUÑA  
COMARCA COSTEIRA: GOLFO ÁRTABRO  
CONCELLO: SADA  
SECTOR COSTEIRO: RÍA DE ARES E BETANZOS  
UNIDADE DE PAISAXE: SADA  
PARROQUIA: SADA (SANTA MARÍA)  
NÚCLEO / LUGAR: AVENIDA DA MARIÑA  
REFERENCIA CATASTRAL: 0702901NJ6000S  
ZONA: SERVIDUME  
COORDENADAS: X: 560559,00 Y: 4800048,00 U.T.M. Huso 29N ETRS89

**INVENTARIO**

Edificación modernista de uso orixinal recreativo e función actual hostaleira. Estrutura mixta de madeira e ferro con cerramentos de vidro policromado e cuberta de chapas de zinc. Componse de dous corpos lonxitudinais con dúas plantas, organizadas mediante modulación rítmica de paneis acristalados con perfís metálicos e carpinterías de madeira pintada. Foi construída entre 1905 e 1910 nos Xardíns de Méndez Núñez (A Coruña) e trasladada a Sada en 1920. Presenta trazos decorativos de inspiración naturalista e simetría axial, con remates ornamentais metálicos. O estado de conservación é deficiente, observándose patoloxías de perda de pintura, fisuración superficial, humidades por capilaridade e oxidación localizada nos elementos metálicos.

**DESCRIPCIÓN**

Volume rectangular alongado de dúas plantas e proporcións horizontais. Fachadas de madeira pintada en tons ocre e vermello, carpinterías de vidro colorista. Estrutura mixta madeira-ferro, cuberta a dúas augas en zinc.

**EDIFICACIÓN**

Parcela rectangular, aliñada á avenida marítima, con fronte a vía urbana e fondo cara ao xardín litoral. Uso terciario hostaleiro con terrazas exteriores. Delimitación mediante peche baixo e conexión á edificación por escaleira.

**PARCELA**

Entorno urbano de borde litoral, integrado no paseo marítimo de Sada. Boa accesibilidade peonil e viaria, con presenza de edificacións residenciais contemporáneas. Valor arquitectónico, destacando pola súa singularidade formal.

**ENTORNO**

Exemplo destacado do modernismo galego, testemuña da arquitectura recreativa de comezos do século XX. O seu traslado e conservación outórganlle valor histórico, social e identitario como símbolo urbano vinculado á memoria.

**VALORES**



**DELIMITACIÓN / CONTORNO DE PROTECCIÓN**

ORTOFOTOGRAFÍA PNOA 2023

Escala: 1:2.000

Escala: 1:5.000

IMAXES



**CATÁLOGO DE BENS DE VALOR CULTURAL NO LITORAL**



**DATOS IDENTIFICATIVOS**

CLASIFICACIÓN	BEN CATALOGADO
CATEGORÍA	MONUMENTO
PLANEAMIENTO	PLAN XERAL DE ORDENACIÓN MUNICIPAL
FICHA	13_2
ARQUITECTÓNICO TIPO	CIVIL SUBTIPO
ELEMENTO	RAMPLA
NIVEL DE PROTECCIÓN	INTEGRAL
GRADO DE CONSERVACIÓN	ACEPTABLE
USOS ORIXINAIS	DOTACIONAL
DETALLADO	INFRAESTRUTURAS COMUNICACIÓN

**ACTUACIÓNS**

Só se poderán realizar labores de mantemento. Nas reparacións do asfalto da zona superficial da estrada non poderá afectar ao material orixinal da rampla.

**AUTORIZABLES**

No contorno de protección tamén se deberá protexer as árbores e o espazo verde situado á carón, pois son a testemuña de que non había nada acorado á rampla en orixe, e ademais este espazo verde permite observar a rampla.

**POSTA EN VALOR**

**LOCALIZACIÓN**

PROVINCIA	A CORUÑA
COMARCA COSTEIRA	GOLFO ÁRTABRO
CONCELLO	SADA
SECTOR COSTEIRO	RÍA DE ARES E BETANZOS
UNIDADE DE PAISAXE	SADA
PARROQUIA	SADA (SANTA MARÍA)
NÚCLEO / LUGAR	SADA
REFERENCIA CATASTRAL	0915501NJ6001N
ZONA	SERVIDUME
COORDENADAS	X: 560501,00 Y: 4800537,00 U.T.M. Huso 29N ETRS89

**INVENTARIO**

Elemento de tipoloxía portuaria pertencente ao sistema xeral de infraestrutura marítima do século XIX, concibido orixinalmente como rampla de embarque e desembarque vinculada ás tarefas pesqueiras e de carga do antigo Cargadoiro. Executado en fábrica de cachotería granítica con aparello irregular, presenta muros de contención e planos inclinados cara ao mar, adaptados á topografía litoral. A configuración é lineal e funcional, integrando plataformas, escaleiras e acceso rodado. O conxunto combina técnicas tradicionais de cantería e mortero de cal. Actualmente mantén uso viario secundario, con perda parcial da súa relación directa co medio marítimo. O estado de conservación é aceptable, apreciándose erosión superficial, colonización biolóxica e desprendementos de morteiro en xuntas.

**DESCRIPCIÓN**

Peirao de traza lineal e planta única, composto por ramplas de acceso e muros de contención en cachotería granítica. Presenta aparello irregular e remates con albardillas de pedra. Erosión superficial e perda puntual de xuntas.

**EDIFICACIÓN**

Parcela de xeometría irregular e pendente cara ao mar, delimitada por muros de mampostería e bordos viarios. Uso actual dotacional e viario. Relación directa coa edificación portuaria contigua e co paseo marítimo.

**PARCELA**

Entorno urbano de carácter mixto residencial e dotacional, con boa accesibilidade e arborado de aliñación. Presenta presión edificatoria e tráfico rodado. O conxunto conserva valor ambiental polo seu vínculo co antigo peirao.

**ENTORNO**

Conserva valor histórico e etnográfico como testemuño das infraestruturas portuarias tradicionais do século XIX. Representa a memoria da actividade mariñeira local e a explotación marítima e ao comercio costeiro.

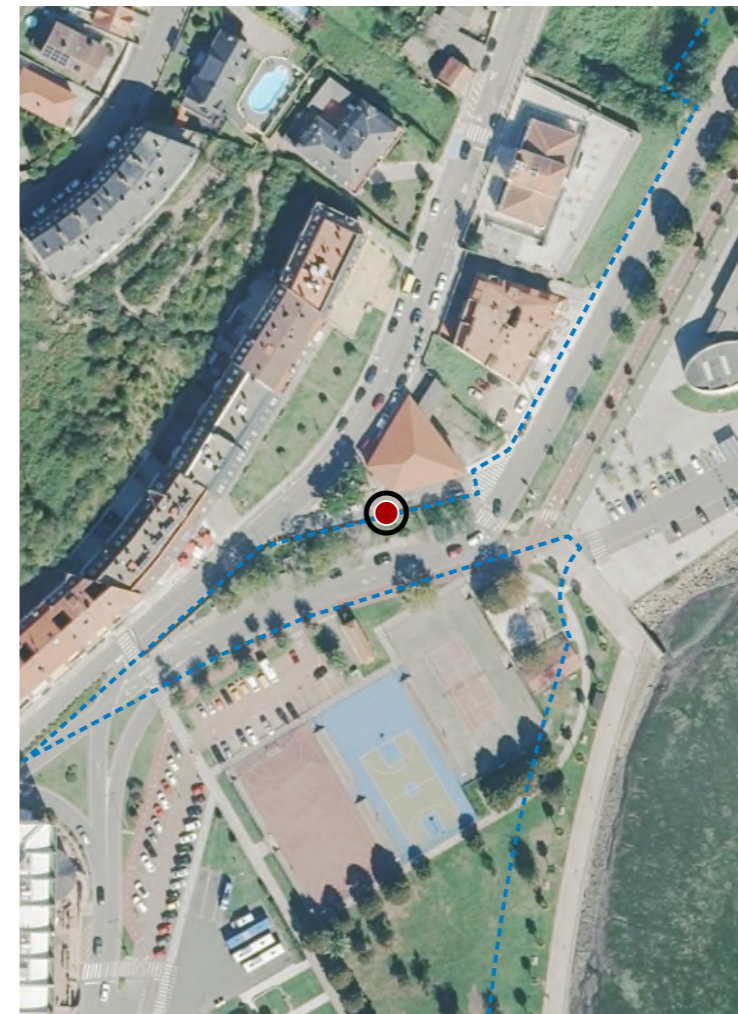
**VALORES**



**DELIMITACIÓN / CONTORNO DE PROTECCIÓN**

ORTOFOTOGRAFÍA PNOA 2023

Escala: 1:2.000

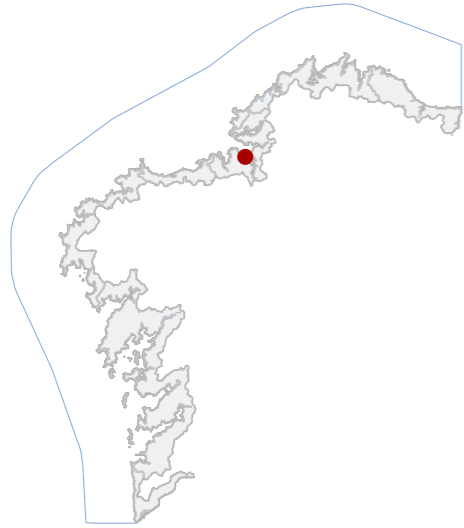


Escala: 1:5.000

IMAXES



**CATÁLOGO DE BENS DE VALOR CULTURAL NO LITORAL**



**DATOS IDENTIFICATIVOS**

CLASIFICACIÓN: BEN CATALOGADO

CATEGORÍA: SITIO ARQUEOLÓXICO

PLANEAMIENTO: PLAN XERAL DE ORDENACIÓN MUNICIPAL

FICHA: REF15075002

XACEMENTO ARQUEOLÓXICO TIPO: XACEMENTO ARQUEOLÓXICO SUBTIPO

ELEMENTO: CASTRO

NIVEL DE PROTECCIÓN: GRAO II.1 / GRAO II.2

GRADO DE CONSERVACIÓN: ALTERADO

**USOS ORIXINAIS**

GLOBAL: FORESTAL

DETALLADO: PRODUTIVO

**DELIMITACIÓN DO BEN**

Con carácter xeral, tan só se permitirán actuacións encamiñadas á conservación, protección, consolidación, e investigación dos bens, con autorización previa da administración competente en materia de patrimonio cultural.

**CONTORNO DO BEN**

As intervencións deberán contar coa autorización da administración competente, segundo o disposto nos artigos 39, 45 e 46 da LPCG. Estas poderán condicionarse á avaliación do seu impacto arqueolóxico e paisaxístico.

**CONTORNO DE PROTECCIÓN**

29\_006  
CÓDIGO INVENTARIO

PUNTA ARNELA  
DENOMINACIÓN

**LOCALIZACIÓN**

PROVINCIA: A CORUÑA

COMARCA COSTEIRA: GOLFO ÁRTABRO

CONCELLO: SADA

SECTOR COSTEIRO: RÍA DE ARES E BETANZOS

UNIDADE DE PAISAXE: COSTA DE CARNOEDO

PARROQUIA: SADA (SANTA MARÍA)

NÚCLEO / LUGAR: PUNTA ARNELA

REFERENCIA CATASTRAL: 15076A00409404

ZONA: SERVIDUME

COORDENADAS: X: 560116,93 Y: 4802031,21

U.T.M. Huso 29N ETRS89

**INVENTARIO**

Posible asentamento fortificado costeiro situado en Punta Arnela, asociado á ocupación da Idade do Ferro. O elemento configúrase como recinto de planta aproximadamente circular, duns 40 m de diámetro, definido por un parapeto ou terraplén moi esvaído de escasa entidade. A organización espacial responde a un pequeno recinto fortificado adaptado á topografía litoral. Non se documentaron estruturas visibles nin materiais arqueolóxicos superficiais. O ámbito presenta alteracións por camiños forestais, plantación intensiva de eucalipto e procesos de erosión superficial, mantendo unha lectura arqueolóxica moi limitada. Código RE15075002, con nivel de protección Grao II.1 / Grao II.2.

**DESCRIPCIÓN**

O xacemento configúrase como un recinto circular duns 40 m de diámetro definido por parapeto moi esvaído. Estado alterado pola actividade forestal.

**EDIFICACIÓN**

Parcela litoral de morfoloxía irregular situada nun promontorio costeiro. Uso actual forestal con plantación de eucalipto.

**PARCELA**

Entorno costeiro do Golfo Ártabro con relevo abrupto e masas forestais continuas. Acceso mediante camiños forestais. Paisaxe dominada por plantacións de eucalipto, alteran a lectura arqueolóxica e reducen a percepción do recinto.

**ENTORNO**

É representativo do poboamento castrexo litoral da Idade do Ferro. A posición elevada no bordo costeiro suxire función de control visual e territorial, con interese arqueolóxico para o estudo da ocupación antiga do litoral galego.

**VALORES**



**DELIMITACIÓN / CONTORNO DE PROTECCIÓN**

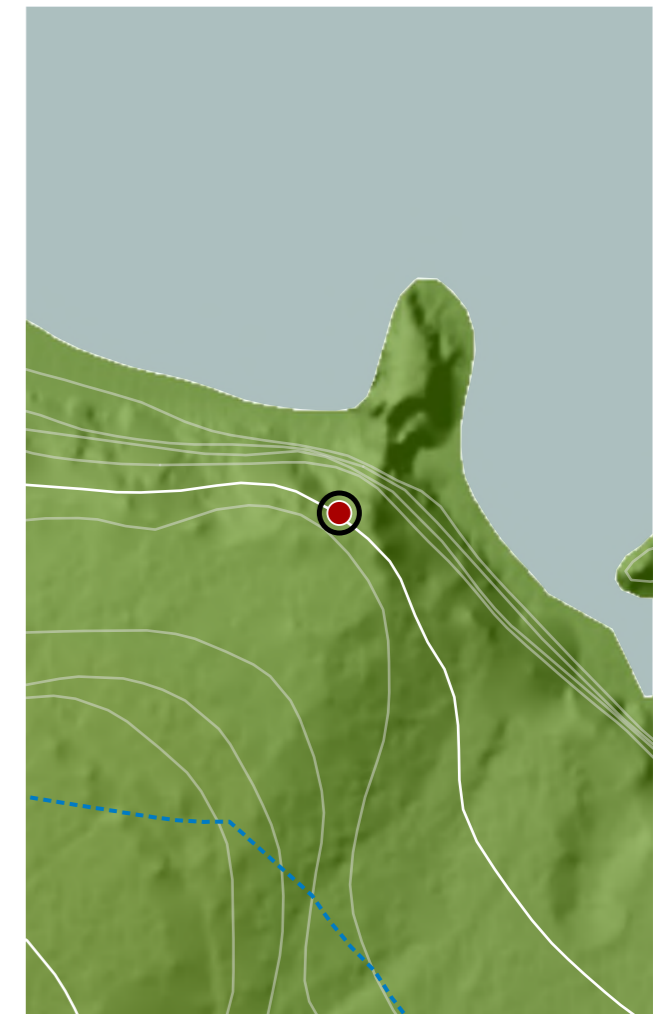
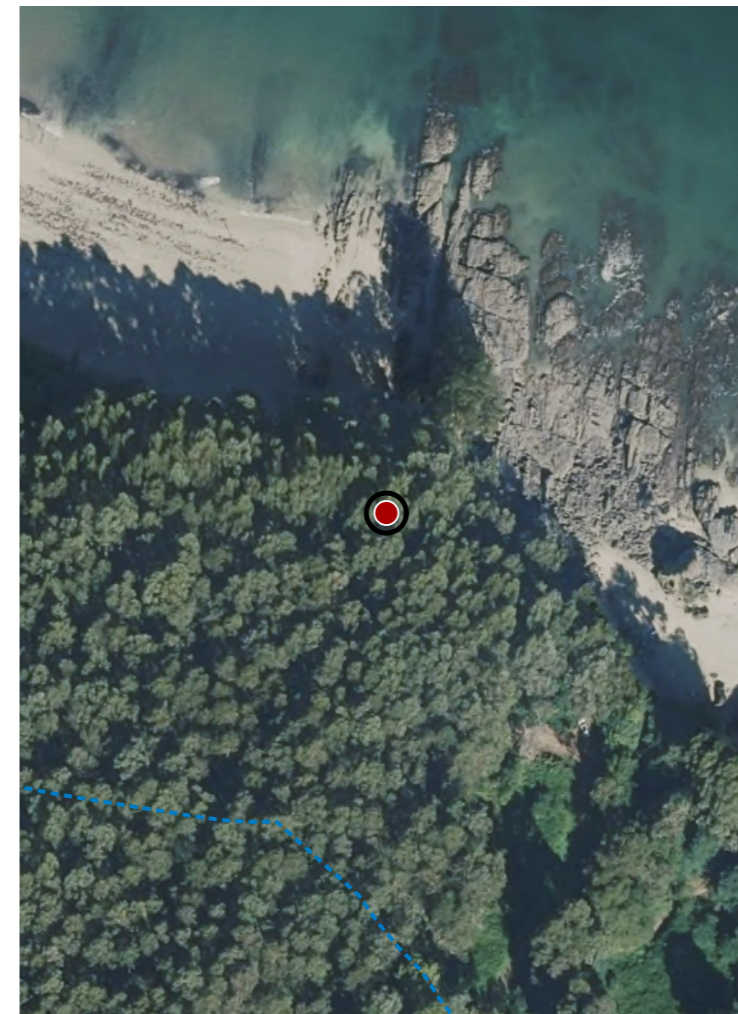
ORTOFOTOGRAFÍA PNOA 2023

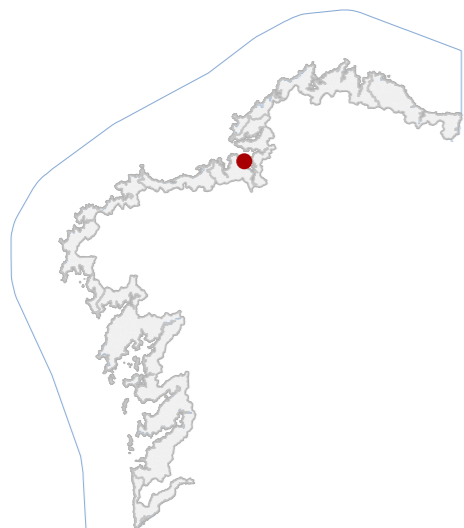
Escala: 1:2.000

HIPSOMÉTRICO

Escala: 1:5.000

Escala: 1:2.000





**DATOS IDENTIFICATIVOS**

CLASIFICACIÓN: BEN CATALOGADO

CATEGORÍA: MONUMENTO

PLANEAMIENTO: PLAN XERAL DE ORDENACIÓN MUNICIPAL

FICHA: 1\_15

ARQUITECTÓNICO TIPO: RELIXIOSO SUBTIPO

ELEMENTO: CEMITERIO

NIVEL DE PROTECCIÓN: INTEGRAL

GRADO DE CONSERVACIÓN: ACEPTABLE

**USOS ORIXINAIS**

GLOBAL: DOTACIONAL

DETALLADO: DOTACIONAL MÚLTIPLE

**ACTUACIÓN**

Investigación, Valorización, Mantemento, Conservación, Consolidación, Restauración, Rehabilitación, Ampliación solo en planta, Reconstrucción excepcional.

**AUTORIZABLES**

Debe poñerse en valor a integridade volumétrica, a fábrica orixinal e os elementos ornamentais neoclásicos. Recoméndase conservación, mantemento e restauración puntual de revocos e peches.

**POSTA EN VALOR**

**LOCALIZACIÓN**

PROVINCIA: A CORUÑA

COMARCA COSTEIRA: GOLFO ÁRTABRO

CONCELLO: SADA

SECTOR COSTEIRO: RÍA DE ARES E BETANZOS

UNIDADE DE PAISAXE: COSTA DE CARNOEDO

PARROQUIA: CARNOEDO (SANTO ANDRÉ)

NÚCLEO / LUGAR: PEDREIRA, A

REFERENCIA CATASTRAL: 9829301NJ5092N

ZONA: SERVIDUME

X: 559704,00 Y: 4802752,00

COORDENADAS: U.T.M. Huso 29N ETRS89

**INVENTARIO**

Cemiterio parroquial de tipoloxía relixiosa, con función orixinal e actual funeraria. O conxunto componse de módulos de enterramento dispostos en tres ringleiras verticais, flanqueados por columnas con capiteis de volutas e cornixa decorada, culminando en cruces e elementos escultóricos. Os materiais predominantes son fábrica de cachotería e morteiros de cal, con revoco e pintura branca, carpintaría metálica en acceso e peches de ferro forxado. A configuración espacial é perimetral, cun recinto murado de trazado irregular adaptado á topografía costeira. Estilisticamente responde ao neoclasicismo funerario dos séculos XIX-XX. O estado de conservación é aceptable, con alteracións superficiais en revocos e colonización biolóxica en paramentos, sen patoloxías estruturais relevantes.

**DESCRIPCIÓN**

Volumetría compacta, de planta rectangular. Fachadas encladas, cromatismo branco e elementos metálicos en negro. Estrutura de fábrica de cachotería e morteiro. Cuberta a unha auga nos panteóns. Cruces e cornixas decoradas.

**EDIFICACIÓN**

Parcela de xeometría irregular, adaptada á pendente litoral. Uso dotacional funerario en recinto pechado. Delimitación mediante muro perimetral enclado e portal de ferro. Conexión directa coa edificación e camiño pavimentado.

**PARCELA**

Entorno rural costeiro de carácter disperso, con accesibilidade mediante vía secundaria. Sen elementos deturpadores de relevancia. O conxunto intégrase visualmente na paisaxe da ría, con arborado periférico.

**ENTORNO**

Presenta valores históricos, sociais e identitarios como espazo funerario parroquial tradicional, representativo da arquitectura relixiosa rural neoclásica. Destaca pola implantación a conservación do trazado orixinal e tipoloxía.

**VALORES**



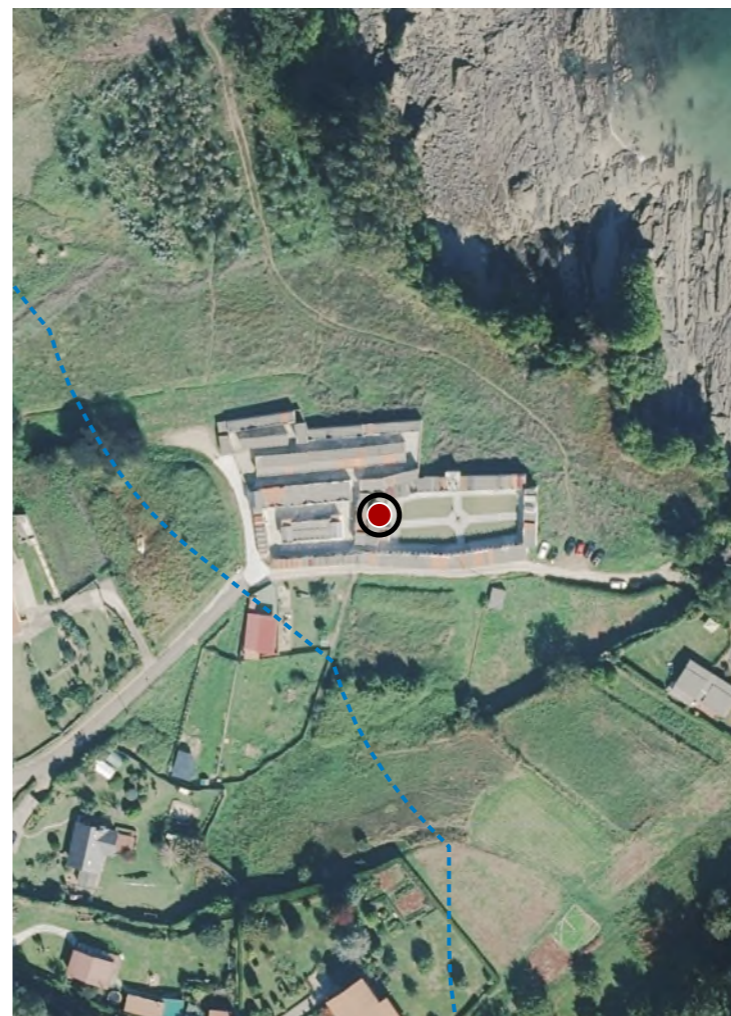
**DELIMITACIÓN / CONTORNO DE PROTECCIÓN**

ORTOFOTOGRAFÍA PNOA 2023

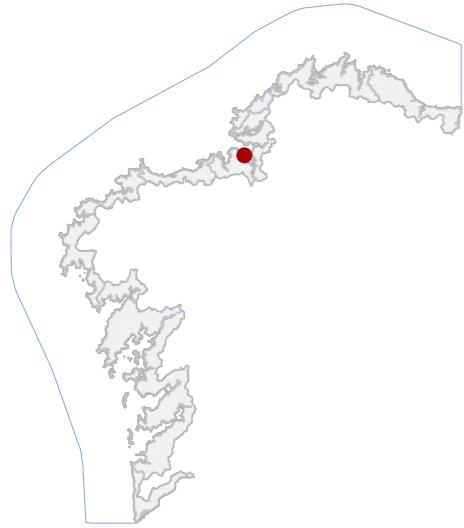
Escala: 1:2.000

Escala: 1:5.000

IMAXES



**CATÁLOGO DE BENS DE VALOR CULTURAL NO LITORAL**



**DATOS IDENTIFICATIVOS**

CLASIFICACIÓN: BEN CATALOGADO

CATEGORÍA: SITIO ARQUEOLÓXICO

PLANEAMIENTO: PLAN XERAL DE ORDENACIÓN MUNICIPAL

FICHA: REF15075001

XACEMENTO ARQUEOLÓXICO TIPO: XACEMENTO ARQUEOLÓXICO SUBTIPO

ELEMENTO: OTROS

NIVEL DE PROTECCIÓN: GRAO III

GRADO DE CONSERVACIÓN: ALTERADO

**USOS ORIXINAIS**

GLOBAL: AGROPECUARIO

DETALLADO: PRODUTIVO

**DELIMITACIÓN DO BEN**

As intervencións deberán contar coa autorización da administración competente, segundo o disposto nos artigos 39, 45 e 46 da LPCG. Estas poderán condicionarse coas cautelas arqueolóxicas que se consideren necesarias.

CONTORNO DO BEN

CONTORNO DE PROTECCIÓN

29\_008  
CÓDIGO INVENTARIO

PUNTA ARMENTEIRO  
DENOMINACIÓN

**LOCALIZACIÓN**

PROVINCIA: A CORUÑA

COMARCA COSTEIRA: GOLFO ÁRTABRO

CONCELLO: SADA

SECTOR COSTEIRO: RÍA DE ARES E BETANZOS

UNIDADE DE PAISAXE: COSTA DE CARNOEDO

PARROQUIA: CARNOEDO (SANTO ANDRÉ)

NÚCLEO / LUGAR: PUNTA ARMENTEIRO

REFERENCIA CATASTRAL: 9829301NJ5092N

ZONA: SERVIDUME

X: 559725,54 Y: 4802751,07

COORDENADAS: U.T.M. Huso 29N ETRS89

**INVENTARIO**

Xacemento arqueolóxico identificado como posible asentamento romano situado na Punta Armenteiro, nun promontorio costeiro asociado a unha pequena vagoada litoral. A interpretación do sitio baséase na aparición de materiais de construción de tradición romana, fundamentalmente fragmentos de tégula, localizados durante actuacións realizadas no ámbito do cemiterio parroquial de Santo André de Carnoedo. Non se documentan estruturas visibles nin configuración arquitectónica definida en superficie, polo que a organización espacial permanece indeterminada. O emprazamento responde a unha ocupación vinculada ao litoral. O estado de conservación considérase alterado pola transformación do terreo e polos usos actuais do ámbito. Código RE15075001, con nivel de protección Grao III.

**DESCRIPCIÓN**

A identificación arqueolóxica do xacemento baséase na presenza superficial de materiais construtivos romanos, principalmente tégula, sen evidencias estruturais nin restos construtivos visibles.

**EDIFICACIÓN**

Parcela litoral de morfoloxía irregular situada nunha punta mariña e na marxe dunha pequena vagoada. O solo presenta usos de monte inculto, prados e parcelas agrarias próximas ao cemiterio parroquial e aos camiños de acceso.

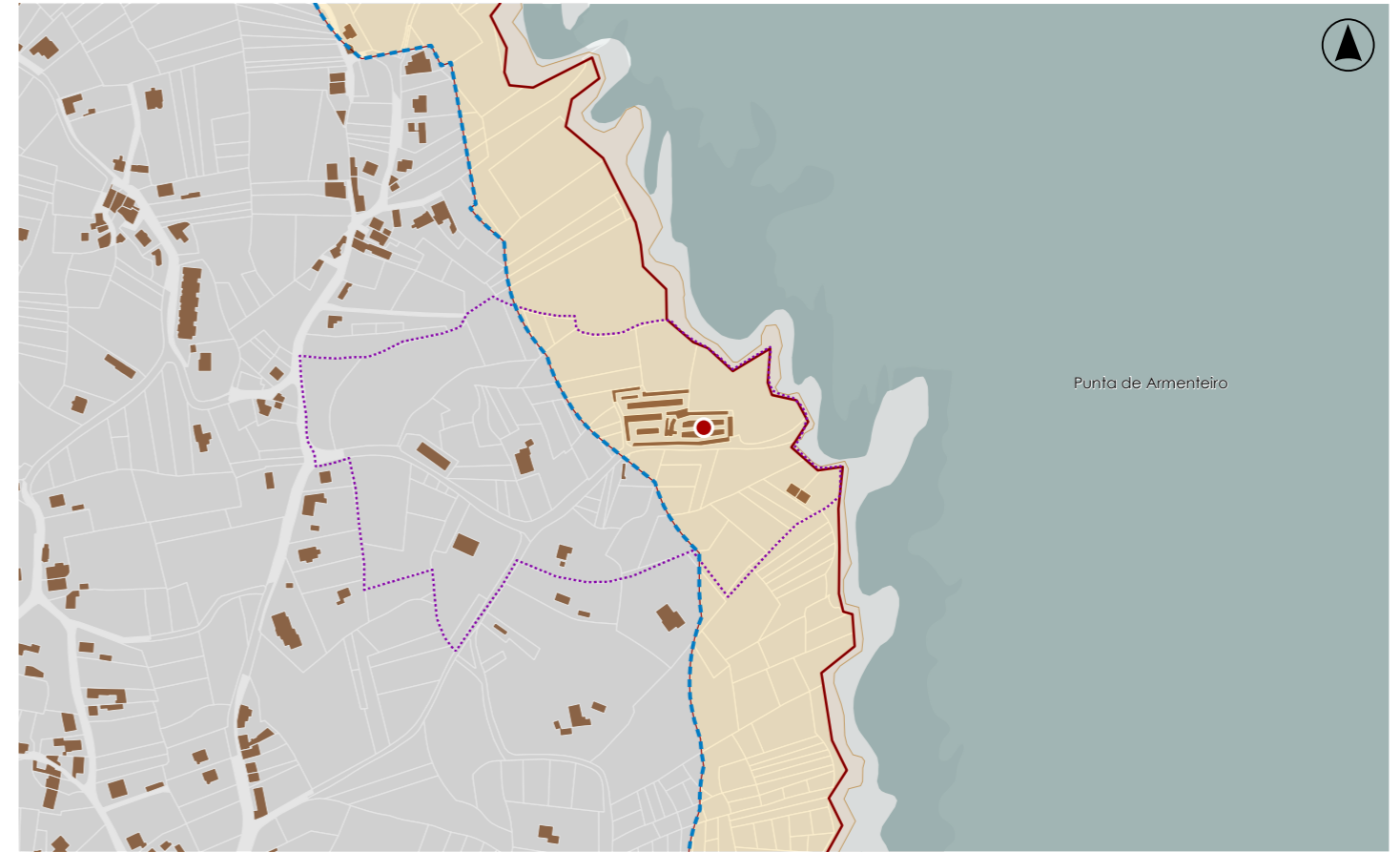
**PARCELA**

Entorno costeiro aberto con prados, áreas de monte e presenza do cemiterio e da igrexa parroquial nas proximidades. O ámbito presenta relación visual co litoral e coa paisaxe mariña, con accesos mediante camiños locais.

**ENTORNO**

Interese arqueolóxico asociado á ocupación romana do litoral. A presenza de materiais construtivos como tégula evidencia actividade antiga no ámbito costeiro e contribúe ao coñecemento do poboamento histórico do territorio.

**VALORES**



**DELIMITACIÓN / CONTORNO DE PROTECCIÓN**

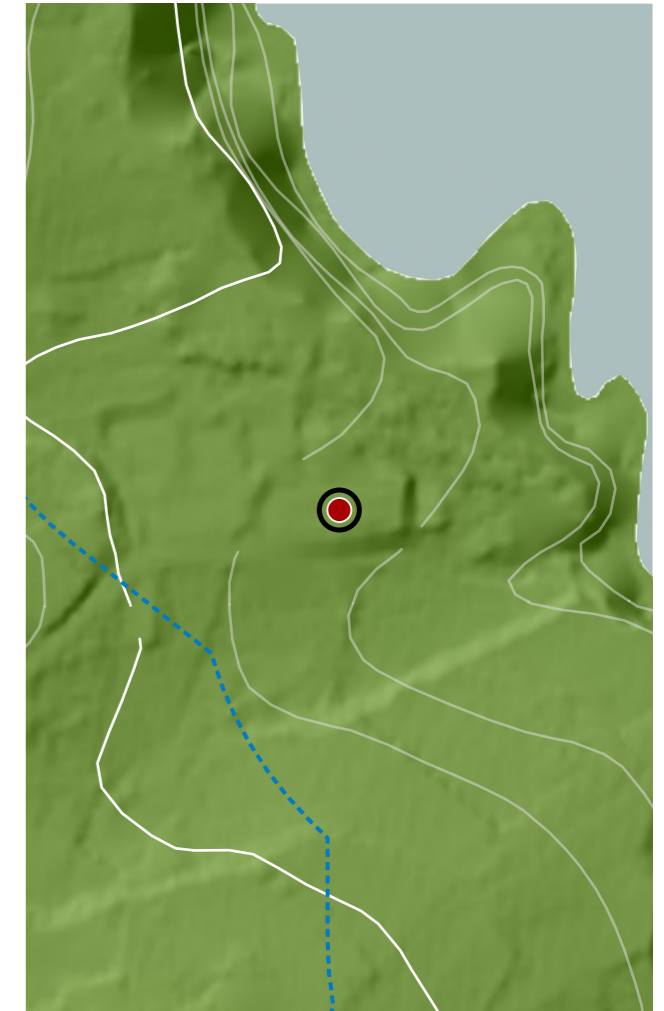
ORTOFOTOGRAFÍA PNOA 2023

Escala: 1:2.000

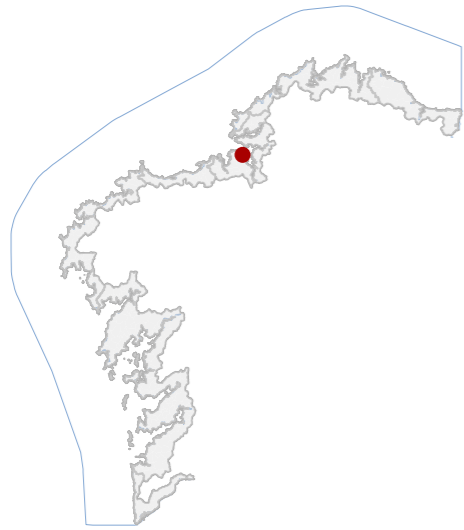
HIPSOMÉTRICO

Escala: 1:5.000

Escala: 1:2.000



**CATÁLOGO DE BENS DE VALOR CULTURAL NO LITORAL**



**DATOS IDENTIFICATIVOS**

CLASIFICACIÓN	BEN CATALOGADO
CATEGORÍA	SITIO ARQUEOLÓXICO
PLANEAMIENTO	PLAN XERAL DE ORDENACIÓN MUNICIPAL
FICHA	GA15075001
XACEMENTO ARQUEOLÓXICO TIPO	XACEMENTO ARQUEOLÓXICO SUBTIPO
ELEMENTO	CASTRO
NIVEL DE PROTECCIÓN	GRAO II.1 / GRAO II.2
GRADO DE CONSERVACIÓN	ALTERADO
USOS ORIXINAIS	FORESTAL
GLOBAL	PRODUTIVO
DETALLADO	

**DELIMITACIÓN DO BEN**

Con carácter xeral, tan só se permitirán actuacións encamiñadas á conservación, protección, consolidación, e investigación dos bens, con autorización previa da administración competente en materia de patrimonio cultural.

**CONTORNO DO BEN**

As intervencións deberán contar coa autorización da administración competente, segundo o disposto nos artigos 39, 45 e 46 da LPCG. Estas poderán condicionarse á avaliación do seu impacto arqueolóxico e paisaxístico.

**CONTORNO DE PROTECCIÓN**

**LOCALIZACIÓN**

PROVINCIA	A CORUÑA
COMARCA COSTEIRA	GOLFO ÁRTABRO
CONCELLO	SADA
SECTOR COSTEIRO	RÍA DE ARES E BETANZOS
UNIDADE DE PAISAXE	PUNTA DE SAN MAMEDE
PARROQUIA	CARNOEDO (SANTO ANDRÉ)
NÚCLEO / LUGAR	CAMPO DA CRUZ
REFERENCIA CATASTRAL	15076A00400004
ZONA	SERVIDUME
COORDENADAS	X: 558925,10 Y: 4803879,93 U.T.M. Huso 29N ETRS89

**INVENTARIO**

Asentamento fortificado costeiro da Idade do Ferro situado na Punta San Mamede. Ocupa un pequeno cabo unido á terra mediante un itsmo duns 25 m de ancho e aproximadamente 75 m de lonxitude, onde se concentran as principais estruturas defensivas. O recinto presenta planta alongada en sentido N-S, cunha extensión aproximada de 75 x 35 m. As defensas configúranse mediante unha combinación de parapeto e foso, actualmente alterados polo paso dun camiño de acceso. No interior identifícase un parapeto baixo que percorre o bordo costeiro da punta. Estado de conservación alterado pola vexetación e polos usos do ámbito. Código GA15075001, con nivel de protección Grao II.1 / Grao II.2.

**DESCRIPCIÓN**

Correspóndese cun recinto fortificado definido por estruturas defensivas de terra e pedra, con parapeto e foso no itsmo e parapeto perimetral baixo no bordo da punta.

**EDIFICACIÓN**

Parcela situada nun cabo costeiro de morfoloxía alongada unido á terra por un itsmo estreito. O espazo presenta superficies de monte e matogueira, con camiño de acceso que atravesa o sistema defensivo do xacemento.

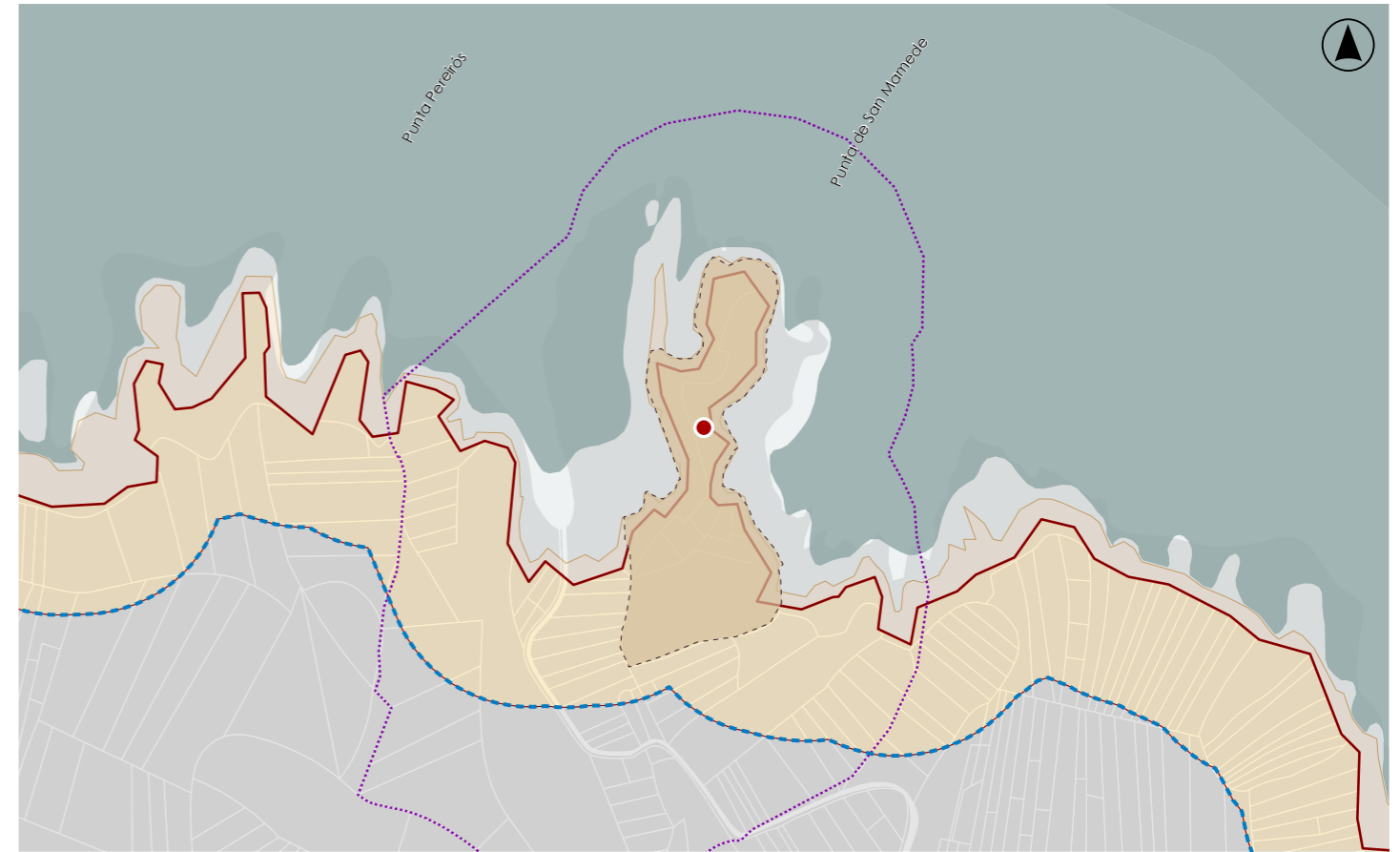
**PARCELA**

Entorno litoral aberto con cantís baixos e vexetación arbustiva. O xacemento mantén ampla relación visual co mar e coa paisaxe costeira. O acceso realízase por camiños locais, con presenza de masas forestais e áreas naturais.

**ENTORNO**

Castro da Idade do Ferro situado nun cabo costeiro. O sistema defensivo no itsmo evidencia estratexias de control territorial e visual do litoral, cun relevante interese arqueolóxico para o estudo do poboamento antigo.

**VALORES**



**DELIMITACIÓN / CONTORNO DE PROTECCIÓN**

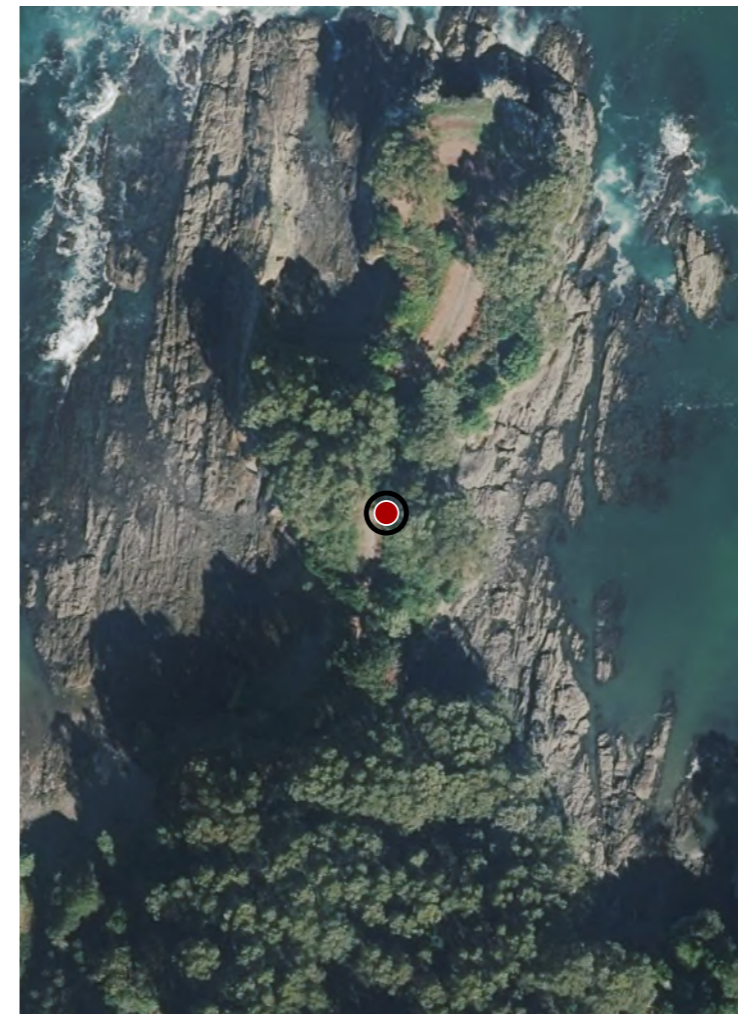
ORTOFOTOGRAFÍA PNOA 2023

Escala: 1:2.000

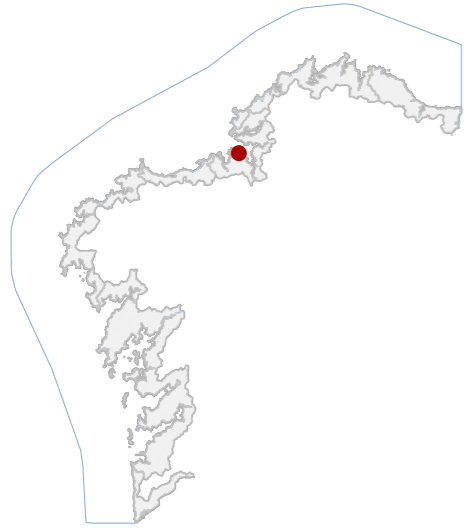
HIPSOMÉTRICO

Escala: 1:5.000

Escala: 1:2.000



**CATÁLOGO DE BENS DE VALOR CULTURAL NO LITORAL**



**DATOS IDENTIFICATIVOS**

CLASIFICACIÓN	BEN CATALOGADO
CATEGORÍA	SITIO ARQUEOLÓXICO
PLANEAMIENTO	PLAN XERAL DE ORDENACIÓN MUNICIPAL
FICHA	GA15075007
XACEMENTO ARQUEOLÓXICO TIPO	XACEMENTO ARQUEOLÓXICO SUBTIPO
ELEMENTO	CASTRO
NIVEL DE PROTECCIÓN	GRAO II.1 / GRAO II.2
GRADO DE CONSERVACIÓN	ALTERADO
USOS ORIXINAIS	FORESTAL
DETALLADO	PRODUTIVO

**DELIMITACIÓN DO BEN**

Con carácter xeral, tan só se permitirán actuacións encamiñadas á conservación, protección, consolidación, e investigación dos bens, con autorización previa da administración competente en materia de patrimonio cultural.

**CONTORNO DO BEN**

As intervencións deberán contar coa autorización da administración competente, segundo o disposto nos artigos 39, 45 e 46 da LPCG. Estas poderán condicionarse á avaliación do seu impacto arqueolóxico e paisaxístico.

**CONTORNO DE PROTECCIÓN**

**LOCALIZACIÓN**

PROVINCIA	A CORUÑA
COMARCA COSTEIRA	GOLFO ÁRTABRO
CONCELLO	SADA
SECTOR COSTEIRO	RÍA DE ARES E BETANZOS
UNIDADE DE PAISAXE	PRAIA DE CIRRO
PARROQUIA	VEIGUE (SANTA COMBA)
NÚCLEO / LUGAR	SAN PEDRO
REFERENCIA CATASTRAL	15076A00200452
ZONA	SERVIDUME
COORDENADAS	X: 557249,00 Y: 4803736,00 U.T.M. Huso 29N ETRS89

**INVENTARIO**

Asentamento fortificado da Idade do Ferro situado na Punta do Castelo, nun promontorio mariño conectado á terra firme por un itsmo. O recinto presenta planta aproximadamente circular e queda delimitado por un parapeto perimetral formado por acumulación de terras e pedra local. No itsmo identifícase un foso escavado na rocha que reforza o sistema defensivo, no que se observan derrubes de muros de cachotería e fragmentos cerámicos asociados. Entre a liña de costa e o parapeto localízanse fosos de escasa potencia en sectores do perímetro. A configuración responde ás técnicas construtivas defensivas da cultura castrexa. Estado de conservación alterado pola erosión litoral, a vexetación e transformacións recentes do terreo. Código GA15075007, con nivel de protección Grao II.1 / Grao II.2.

**DESCRIPCIÓN**

Recinto fortificado definido por parapeto perimetral e foso escavado na rocha no itsmo de acceso, con derrubes de cachotería visibles.

**EDIFICACIÓN**

Sitúase nun promontorio costeiro de morfoloxía irregular unido á terra firme por un itsmo estreito. O ámbito presenta superficies de monte e vexetación litoral, delimitado por cantís e pequenas calas.

**PARCELA**

Entorno litoral aberto vinculado á Praia de Cirro, con cantís, pequenas calas e vexetación costeira. O xacemento mantén ampla relación visual co mar e coa paisaxe litoral, con accesos por viarios locais.

**ENTORNO**

Asentamento fortificado costeiro representativo da ocupación da Idade do Ferro. O sistema defensivo escavado na rocha e a localización estratéxica nun promontorio evidencian funcións de control territorial e interese arqueolóxico.

**VALORES**



**DELIMITACIÓN / CONTORNO DE PROTECCIÓN**

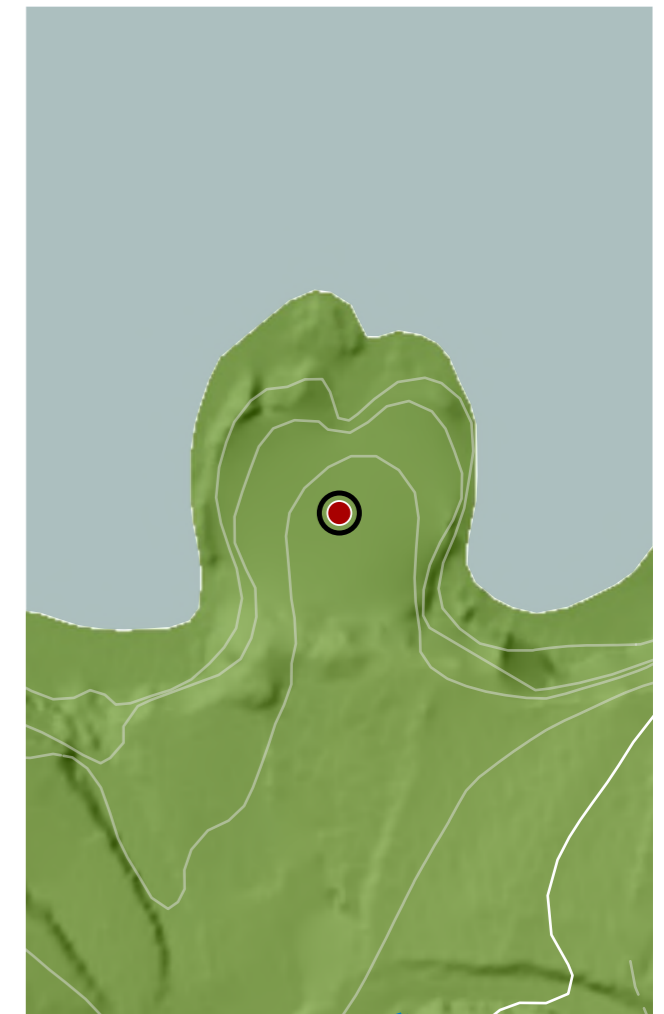
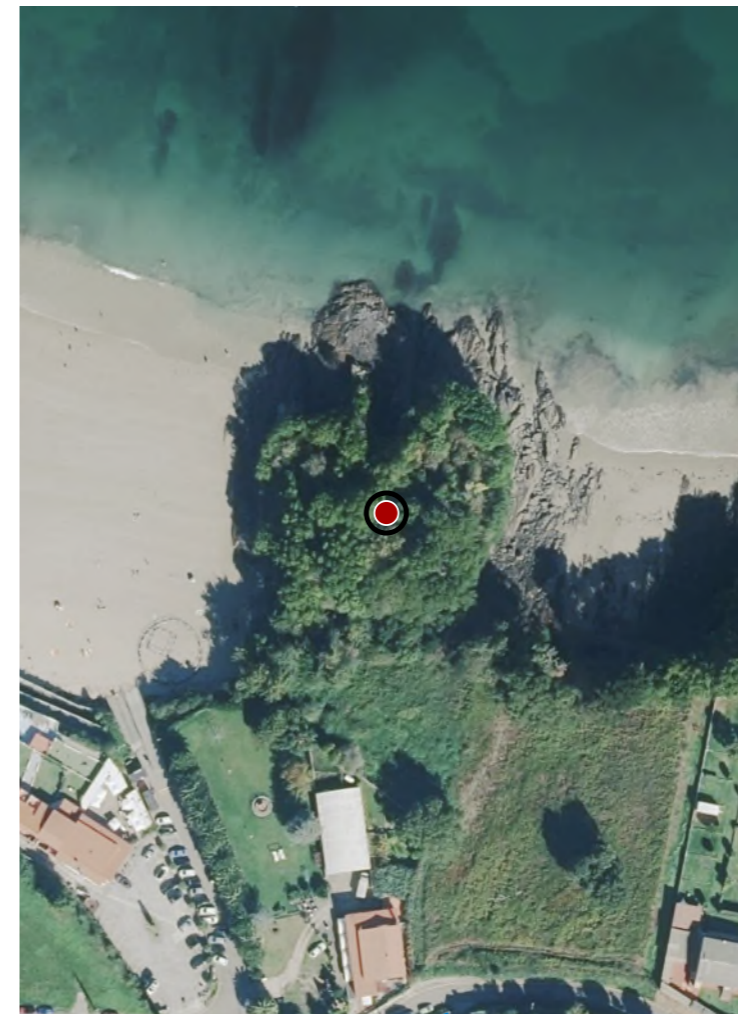
ORTOFOTOGRAFÍA PNOA 2023

Escala: 1:2.000

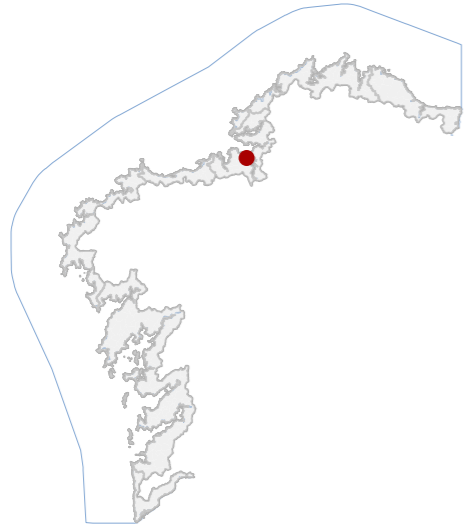
HIPSOMÉTRICO

Escala: 1:5.000

Escala: 1:2.000



**CATÁLOGO DE BENS DE VALOR CULTURAL NO LITORAL**



**DATOS IDENTIFICATIVOS**

CLASIFICACIÓN	BIC XENÉRICO
CATEGORÍA	MONUMENTO
PLANEAMIENTO	PLAN XERAL DE ORDENACIÓN MUNICIPAL
FICHA	GA15075010
ARQUITECTÓNICO TIPO	DEFENSIVO SUBTIPO
ELEMENTO	BATERÍA COSTEIRA
NIVEL DE PROTECCIÓN	INTEGRAL
GRADO DE CONSERVACIÓN	MOI DEFICIENTE
USOS ORIXINAIS	DOTACIONAL
DETALLADO	DOTACIONAL MÚLTIPLE

**ACTUACIÓNS**

Investigación, Valorización, Mantemento, Conservación, Consolidación, Restauración, Rehabilitación, Ampliación solo en planta, Reconstrucción excepcional.

**AUTORIZABLES**

Debe priorizarse a conservación dos paramentos orixinais, o canón e a plataforma artillada. Requírese consolidación estrutural, limpeza vexetal controlada e posta en valor.

**POSTA EN VALOR**

**LOCALIZACIÓN**

PROVINCIA	A CORUÑA
COMARCA COSTEIRA	GOLFO ÁRTABRO
CONCELLO	SADA
SECTOR COSTEIRO	RÍA DE ARES E BETANZOS
UNIDADE DE PAISAXE	SADA
PARROQUIA	SADA (SANTA MARÍA)
NÚCLEO / LUGAR	FONTÁN
REFERENCIA CATASTRAL	0816625NJ6001N
ZONA	SERVIDUME
COORDENADAS	X: 560778,68 Y: 4801523,64 U.T.M. Huso 29N ETRS89

**INVENTARIO**

A batería costeira, construída a comezos do século XVIII, formaba parte do sistema defensivo marítimo Ferrol-A Coruña. A súa tipoloxía corresponde a un asentamento fortificado con función militar de artillaría, hoxe sen uso operativo. Executada en cachotaría de granito con sillería nos elementos estruturais, presenta muros de contención e restos dun parapeto orientado ao mar. O conxunto organizábase nunha explanada artillada, pechada por un muro interior con acceso en arco de medio punto. Conserva dous lenzos parciais e un canón histórico en posición. O estado é moi deficiente, con perdas volumétricas, erosión por acción mariña, colonización vexetal e inestabilidade dos paramentos. Considerado tamén Ben Arqueolóxico polo que dispón de ficha diferenciada.

**DESCRIPCIÓN**

Restos murarios de planta irregular e baixo desenvolvemento volumétrico, de fábrica mixta de cachotaría e sillería granítica. Paramentos erosionados e parcialmente derruídos. Peza artillada conservada e basamento orixinal.

**EDIFICACIÓN**

Parcela irregular sobre promontorio costeiro, con pendente cara ao mar e vexetación espontánea. Linde definida por barreiras metálicas e muros en ruína, conectada visualmente co porto e co núcleo.

**PARCELA**

Entorno marítimo de alto valor paisaxístico, integrado na ría. Boa accesibilidade peonil e visual dende o porto. A contorna urbana inmediata presenta edificación contemporánea que altera a lectura histórica do conxunto.

**ENTORNO**

O ben posúe valor histórico e militar como testemuño do sistema defensivo costeiro do século XVIII, valor cultural pola súa pertenza ao conxunto BIC de fortificacións e valor identitario vinculado á memoria defensiva da vila.

**VALORES**



**DELIMITACIÓN / CONTORNO DE PROTECCIÓN**

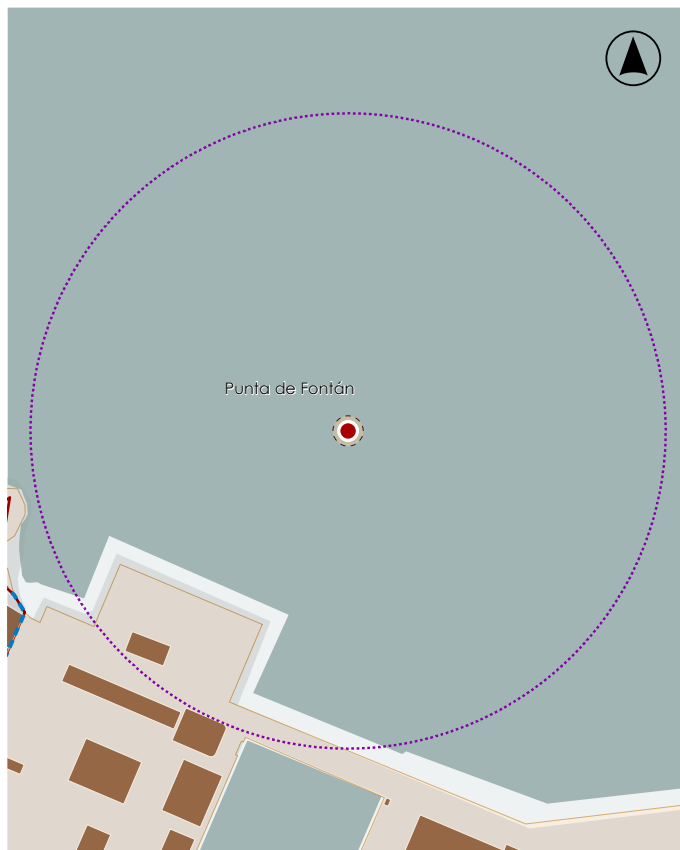
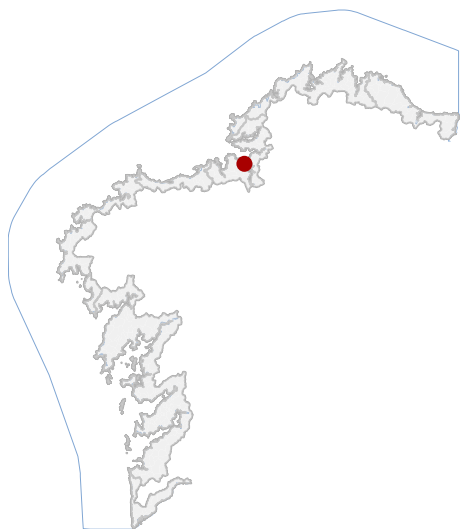
ORTOFOTOGRAFÍA PNOA 2023 Escala: 1:2.000



Escala: 1:5.000

IMAXES

CATÁLOGO DE BENS DE VALOR CULTURAL NO LITORAL



En ausencia de delimitación ou contorno, adoptaranse os definidos na ficha de planeamento

LOCALIZACIÓN

PROVINCIA A CORUÑA

CONCELLO SADA

PARROQUIA SADA (SANTA MARÍA)

NÚCLEO / LUGAR

REFERENCIA CATASTRAL

X: 561030,06 Y: 4801624,84  
COORDENADAS U.T.M. Huso 29N ETRS89

DATOS IDENTIFICATIVOS

ZONA DOMINIO PÚBLICO MARÍTIMO TERRESTRE

CLASIFICACIÓN BIC XENÉRICO

CATEGORÍA SITIO ARQUEOLÓXICO

PLANEAMIENTO DIRECCIÓN XERAL DE PATRIMONIO CULTURAL

FICHA PECIO\_SADA

ARQUEOLÓXICO XACEMENTO SUBACUÁTICO

TIPO SUBTIPO

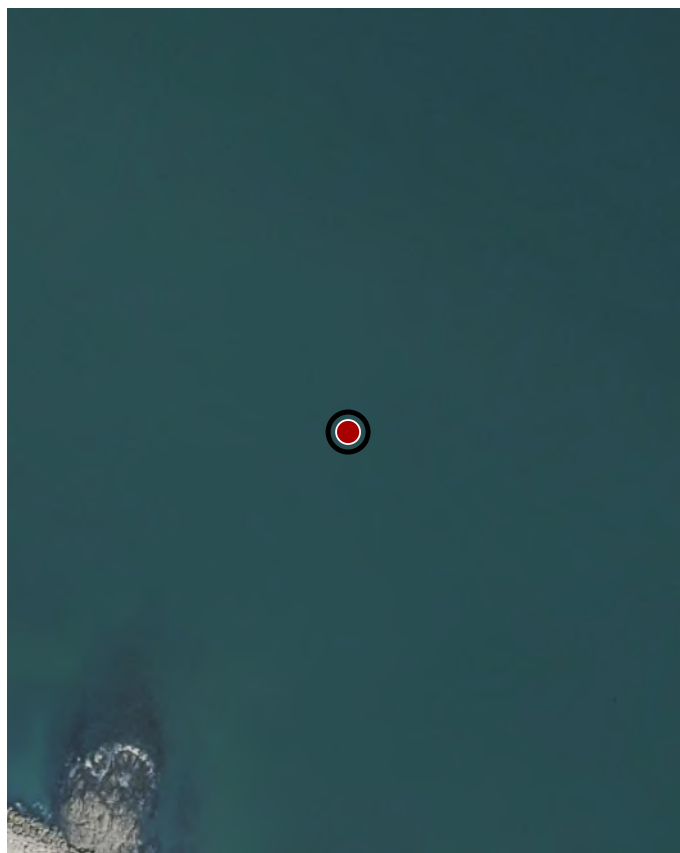
ELEMENTO PECIO

NIVEL DE PROTECCIÓN GRAO I / GRAO II.2

GRADO DE CONSERVACIÓN SIN DATO

USOS ORIXINAIS SIN USO

DELIMITACIÓN / CONTORNO DE PROTECCIÓN



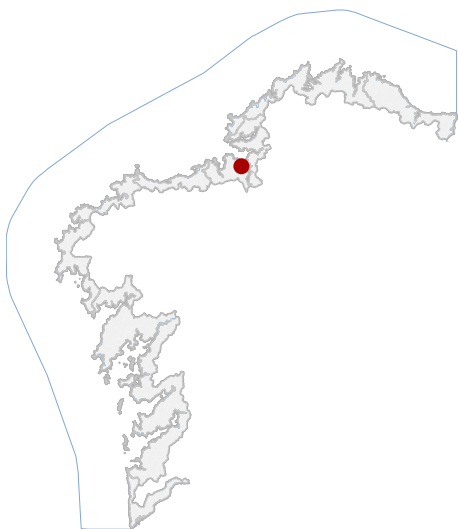
ORTOFOTOGRAFÍA PNOA 2023

1:2.000

Con carácter xeral, tan só se permitirán actuacións encamiñadas á conservación, protección, consolidación, e investigación dos bens, con autorización previa da administración competente en materia de patrimonio cultural.

DELIMITACIÓN DO BEN

**CATÁLOGO DE BENS DE VALOR CULTURAL NO LITORAL**



**LOCALIZACIÓN**

PROVINCIA A CORUÑA

CONCELLO SADA

PARROQUIA SADA (SANTA MARÍA)

NÚCLEO / LUGAR SADA

REFERENCIA CATASTRAL

X: 560565,00 Y: 4800507,00  
COORDENADAS U.T.M. Huso 29N ETRS89

**DATOS IDENTIFICATIVOS**

ZONA SERVIDUME

CLASIFICACIÓN BEN CATALOGADO

CATEGORÍA MONUMENTO

PLANEAMIENTO PLAN ESPECIAL DO PORTO DE SADA-FONTÁN

FICHA C01

INDUSTRIAL TIPO MARÍTIMA

ELEMENTO OTROS

NIVEL DE PROTECCIÓN ESTRUTURAL

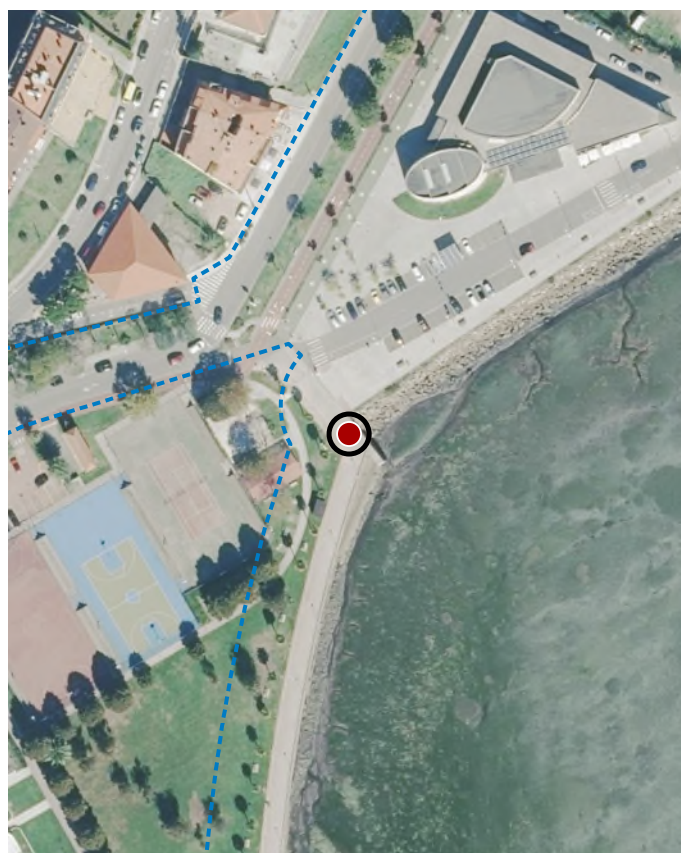
GRADO DE CONSERVACIÓN ACEPTABLE

USOS ORIXINAIS DOTACIONAL



En ausencia de delimitación ou contorno, adoptaranse os definidos na ficha de planeamento

**DELIMITACIÓN / CONTORNO DE PROTECCIÓN**



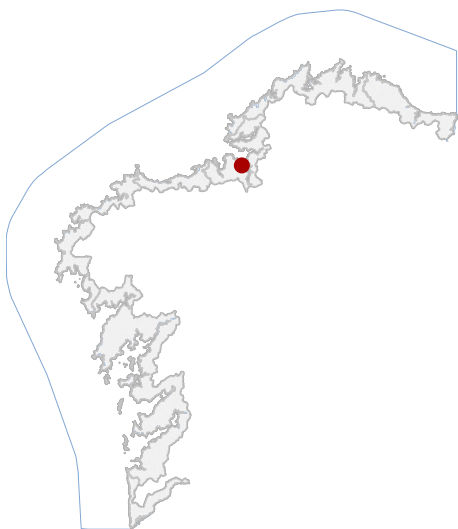
ORTOFOTOGRAFÍA PNOA 2023

1:2.000

Investigación, Valorización, Mantemento, Conservación, Consolidación, Restauración, Rehabilitación, Reestruturación parcial, puntual, Ampliación planta e altura, Reconstrución excepcional.

**ACTUACIÓNS**

**CATÁLOGO DE BENS DE VALOR CULTURAL NO LITORAL**



**LOCALIZACIÓN**

PROVINCIA A CORUÑA

CONCELLO SADA

PARROQUIA SADA (SANTA MARÍA)

NÚCLEO / LUGAR SADA

REFERENCIA CATASTRAL 0915501NJ6001N

X: 560776,00 Y: 4800892,00  
COORDENADAS U.T.M. Huso 29N ETRS89

**DATOS IDENTIFICATIVOS**

ZONA DOMINIO PÚBLICO MARÍTIMO TERRESTRE

CLASIFICACIÓN BEN CATALOGADO

CATEGORÍA MONUMENTO

PLANEAMIENTO PLAN ESPECIAL DO PORTO DE SADA-FONTÁN

FICHA C02

INDUSTRIAL TIPO MARÍTIMA

ELEMENTO PEIRAO

NIVEL DE PROTECCIÓN INTEGRAL

GRADO DE CONSERVACIÓN ACEPTABLE

USOS ORIXINAIS DOTACIONAL



En ausencia de delimitación ou contorno, adoptaranse os definidos na ficha de planeamento

**DELIMITACIÓN / CONTORNO DE PROTECCIÓN**



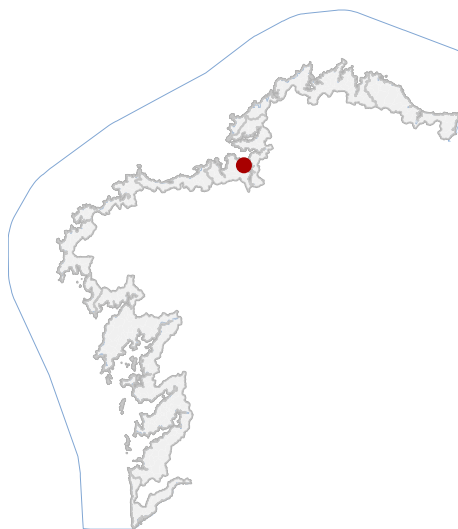
ORTOFOTOGRAFÍA PNOA 2023

1:2.000

Investigación, Valorización, Mantemento, Conservación, Consolidación, Restauración, Rehabilitación, Reestruturación parcial, puntual, Ampliación planta e altura, Reconstrución excepcional.

**ACTUACIÓNS**

CATÁLOGO DE BENS DE VALOR CULTURAL NO LITORAL



LOCALIZACIÓN

PROVINCIA A CORUÑA

CONCELLO SADA

PARROQUIA SADA (SANTA MARÍA)

NÚCLEO / LUGAR SADA

REFERENCIA CATASTRAL 0915501NJ6001N

X: 560810,00 Y: 4800943,00  
COORDENADAS U.T.M. Huso 29N ETRS89

DATOS IDENTIFICATIVOS

ZONA DOMINIO PÚBLICO MARÍTIMO TERRESTRE

CLASIFICACIÓN BEN CATALOGADO

CATEGORÍA MONUMENTO

PLANEAMIENTO PLAN ESPECIAL DO PORTO DE SADA-FONTÁN

FICHA C03

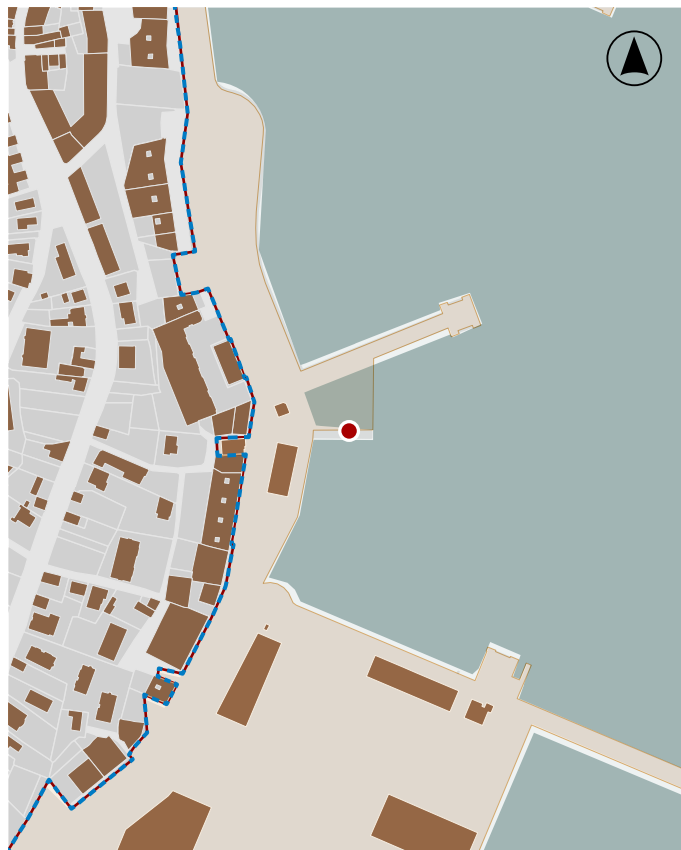
INDUSTRIAL TIPO MARÍTIMA

ELEMENTO RAMPLA

NIVEL DE PROTECCIÓN ESTRUTURAL

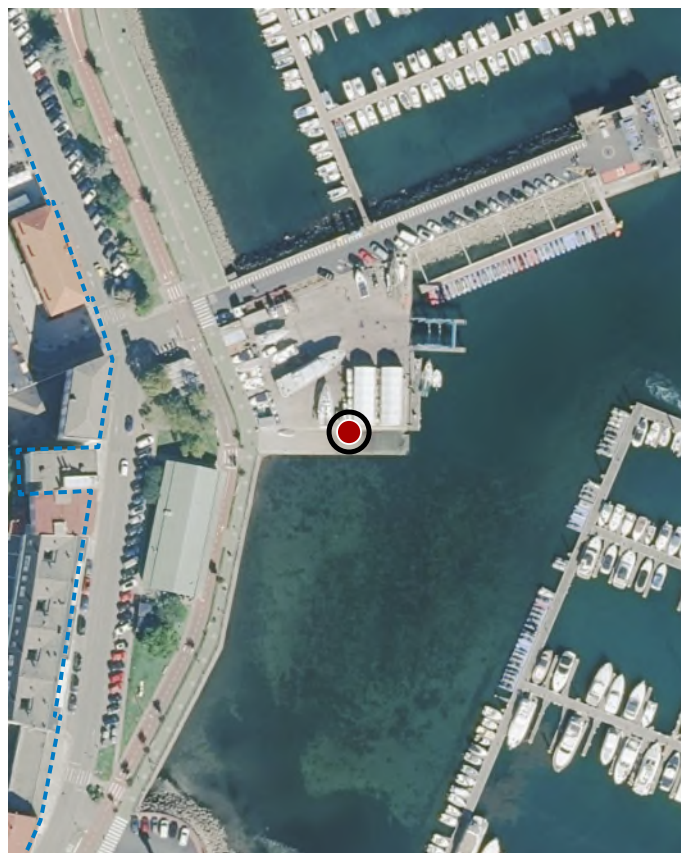
GRADO DE CONSERVACIÓN ACEPTABLE

USOS ORIXINAIS DOTACIONAL



En ausencia de delimitación ou contorno, adoptaranse os definidos na ficha de planeamento

DELIMITACIÓN / CONTORNO DE PROTECCIÓN



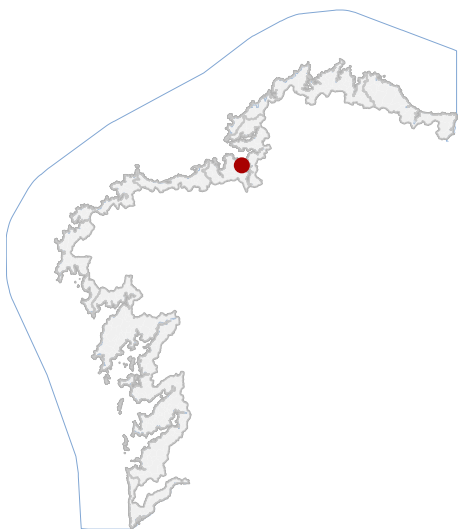
ORTOFOTOGRAFÍA PNOA 2023

1:2.000

Investigación, Valorización, Mantemento, Conservación, Consolidación, Restauración, Rehabilitación, Reestruturación parcial, puntual, Ampliación planta e altura, Reconstrución excepcional.

ACTUACIÓNS

**CATÁLOGO DE BENS DE VALOR CULTURAL NO LITORAL**



En ausencia de delimitación ou contorno, adoptaranse os definidos na ficha de planeamento

**LOCALIZACIÓN**

PROVINCIA	A CORUÑA
CONCELLO	SADA
PARROQUIA	SADA (SANTA MARÍA)
NÚCLEO / LUGAR	SADA
REFERENCIA CATASTRAL	0915501NJ6001N
X: 560763,00	Y: 4800921,00
COORDENADAS	U.T.M. Huso 29N ETRS89

**DELIMITACIÓN / CONTORNO DE PROTECCIÓN**

**DATOS IDENTIFICATIVOS**

ZONA	DOMINIO PÚBLICO MARÍTIMO TERRESTRE
CLASIFICACIÓN	BEN CATALOGADO
CATEGORÍA	MONUMENTO
PLANEAMIENTO	PLAN ESPECIAL DO PORTO DE SADA-FONTÁN
FICHA	C04
INDUSTRIAL TIPO	MARÍTIMA SUBTIPO
ELEMENTO	OTROS
NIVEL DE PROTECCIÓN	ESTRUTURAL
GRADO DE CONSERVACIÓN	ACEPTABLE
USOS ORIXINAIS	INDUSTRIAL



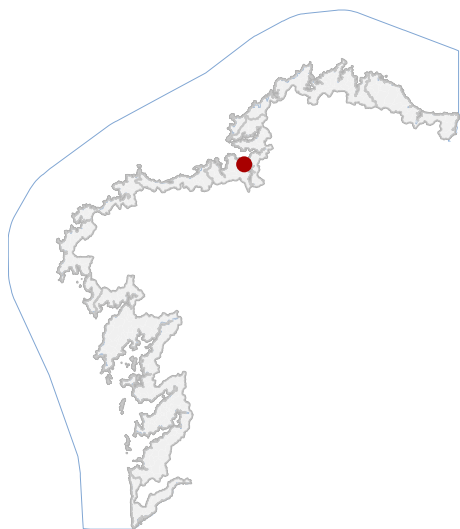
ORTOFOTOGRAFÍA PNOA 2023

1:2.000

Investigación, Valorización, Mantemento, Conservación, Consolidación, Restauración, Rehabilitación, Reestruturación parcial, puntual, Ampliación planta e altura, Reconstrución excepcional.

**ACTUACIÓNS**

CATÁLOGO DE BENS DE VALOR CULTURAL NO LITORAL



En ausencia de delimitación ou contorno, adoptaranse os definidos na ficha de planeamento

LOCALIZACIÓN

PROVINCIA A CORUÑA

CONCELLO SADA

PARROQUIA SADA (SANTA MARÍA)

NÚCLEO / LUGAR SADA

REFERENCIA CATASTRAL 0915501NJ6001N

X: 560926,00 Y: 4801383,00  
COORDENADAS U.T.M. Huso 29N ETRS89

DATOS IDENTIFICATIVOS

ZONA DOMINIO PÚBLICO MARÍTIMO TERRESTRE

CLASIFICACIÓN BEN CATALOGADO

CATEGORÍA MONUMENTO

PLANEAMIENTO PLAN ESPECIAL DO PORTO DE SADA-FONTÁN

FICHA C05

INDUSTRIAL NAVIEIRA

TIPO SUBTIPO

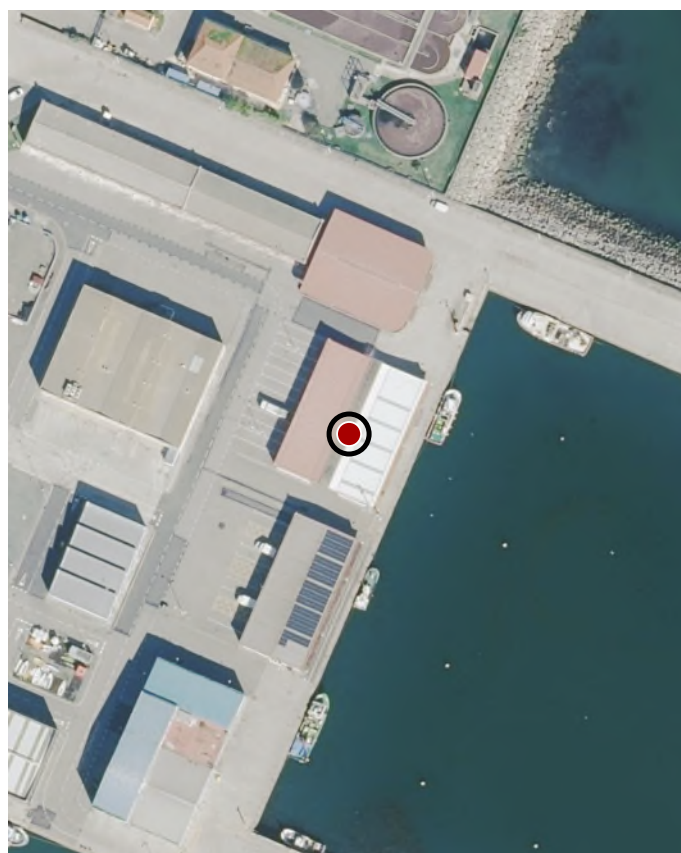
ELEMENTO OTROS

NIVEL DE PROTECCIÓN ESTRUTURAL

GRADO DE CONSERVACIÓN ACEPTABLE

USOS ORIXINAIS INDUSTRIAL

DELIMITACIÓN / CONTORNO DE PROTECCIÓN



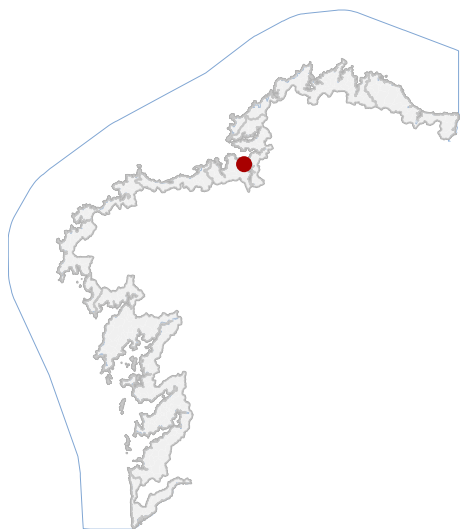
ORTOFOTOGRAFÍA PNOA 2023

1:2.000

Investigación, Valorización, Mantemento, Conservación, Consolidación, Restauración, Rehabilitación, Reestruturación parcial, puntual, Ampliación planta e altura, Reestruturación excepcional.

ACTUACIÓNS

**CATÁLOGO DE BENS DE VALOR CULTURAL NO LITORAL**



**LOCALIZACIÓN**

PROVINCIA A CORUÑA

CONCELLO SADA

PARROQUIA SADA (SANTA MARÍA)

NÚCLEO / LUGAR SADA

REFERENCIA CATASTRAL 0915501NJ6001N

X: 560882,00 Y: 4801451,00  
COORDENADAS U.T.M. Huso 29N ETRS89

**DATOS IDENTIFICATIVOS**

ZONA DOMINIO PÚBLICO MARÍTIMO TERRESTRE

CLASIFICACIÓN BEN CATALOGADO

CATEGORÍA MONUMENTO

PLANEAMIENTO PLAN ESPECIAL DO PORTO DE SADA-FONTÁN

FICHA C06

INDUSTRIAL NAVIEIRA

TIPO SUBTIPO

ELEMENTO OTROS

NIVEL DE PROTECCIÓN AMBIENTAL

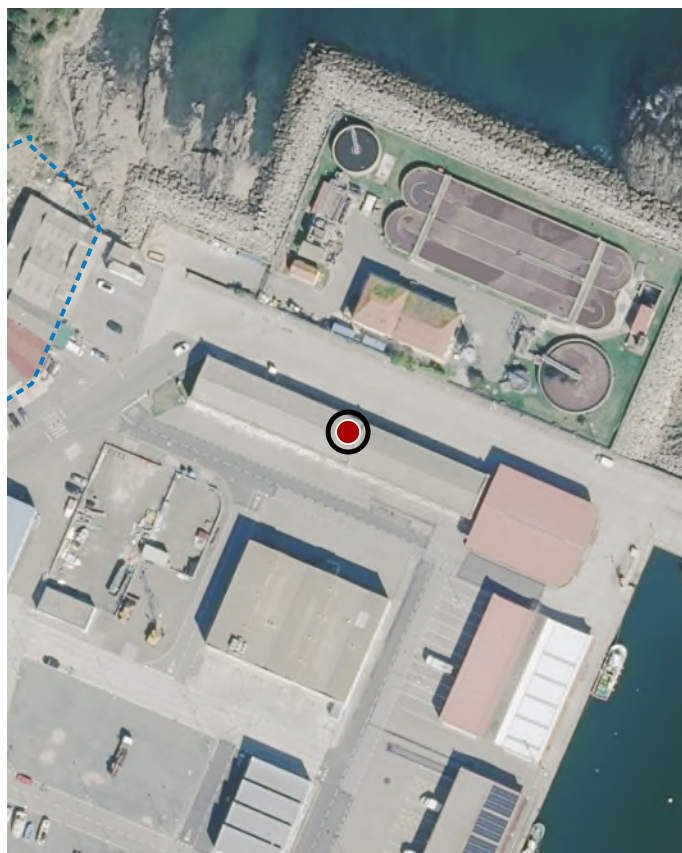
GRADO DE CONSERVACIÓN ACEPTABLE

USOS ORIXINAIS INDUSTRIAL



En ausencia de delimitación ou contorno, adoptaranse os definidos na ficha de planeamento

**DELIMITACIÓN / CONTORNO DE PROTECCIÓN**



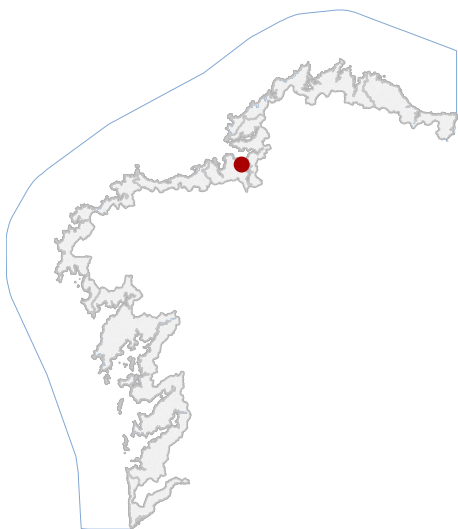
ORTOFOTOGRAFÍA PNOA 2023

1:2.000

Investigación, Valorización, Mantemento, Conservación, Consolidación, Restauración, Rehabilitación, Reestruturación, Ampliación.

**ACTUACIÓNS**

CATÁLOGO DE BENS DE VALOR CULTURAL NO LITORAL



LOCALIZACIÓN

PROVINCIA A CORUÑA

CONCELLO SADA

PARROQUIA SADA (SANTA MARÍA)

NÚCLEO / LUGAR SADA

REFERENCIA CATASTRAL 0915501NJ6001N

X: 560690,00 Y: 4801289,00

COORDENADAS U.T.M. Huso 29N ETRS89

DATOS IDENTIFICATIVOS

ZONA DOMINIO PÚBLICO MARÍTIMO TERRESTRE

CLASIFICACIÓN BEN CATALOGADO

CATEGORÍA MONUMENTO

PLANEAMIENTO PLAN ESPECIAL DO PORTO DE SADA-FONTÁN

FICHA C07

INDUSTRIAL MARÍTIMA

TIPO SUBTIPO

ELEMENTO MURO

NIVEL DE PROTECCIÓN AMBIENTAL

GRADO DE CONSERVACIÓN ACEPTABLE

USOS ORIXINAIS DOTACIONAL



En ausencia de delimitación ou contorno, adoptaranse os definidos na ficha de planeamento

DELIMITACIÓN / CONTORNO DE PROTECCIÓN



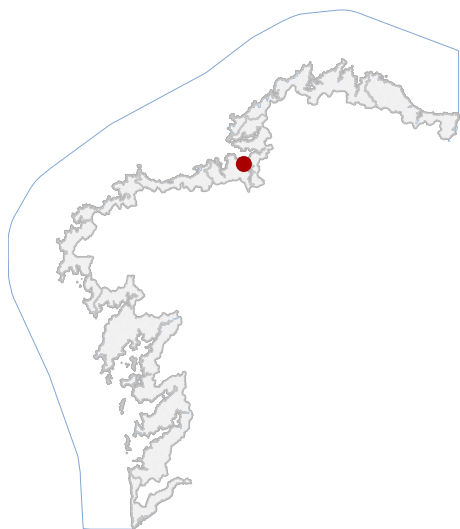
ORTOFOTOGRAFÍA PNOA 2023

1:2.000

Investigación, Valorización, Mantemento, Conservación, Consolidación, Restauración, Rehabilitación, Reestruturación, Ampliación.

ACTUACIÓNS

**CATÁLOGO DE BENS DE VALOR CULTURAL NO LITORAL**



**LOCALIZACIÓN**

PROVINCIA A CORUÑA

CONCELLO SADA

PARROQUIA SADA (SANTA MARÍA)

NÚCLEO / LUGAR FONTÁN

REFERENCIA CATASTRAL 0816625NJ6001N

X: 560778,68 Y: 4801523,64  
COORDENADAS U.T.M. Huso 29N ETRS89

**DATOS IDENTIFICATIVOS**

ZONA SERVIDUME

CLASIFICACIÓN BIC XENÉRICO

CATEGORÍA MONUMENTO

PLANEAMIENTO PLAN XERAL DE ORDENACIÓN MUNICIPAL

FICHA GA15075010

ARQUEOLÓXICO XACEMENTO ARQUEOLÓXICO

TIPO SUBTIPO

ELEMENTO BATERÍA COSTEIRA

NIVEL DE PROTECCIÓN GRAO I / GRAO II.2

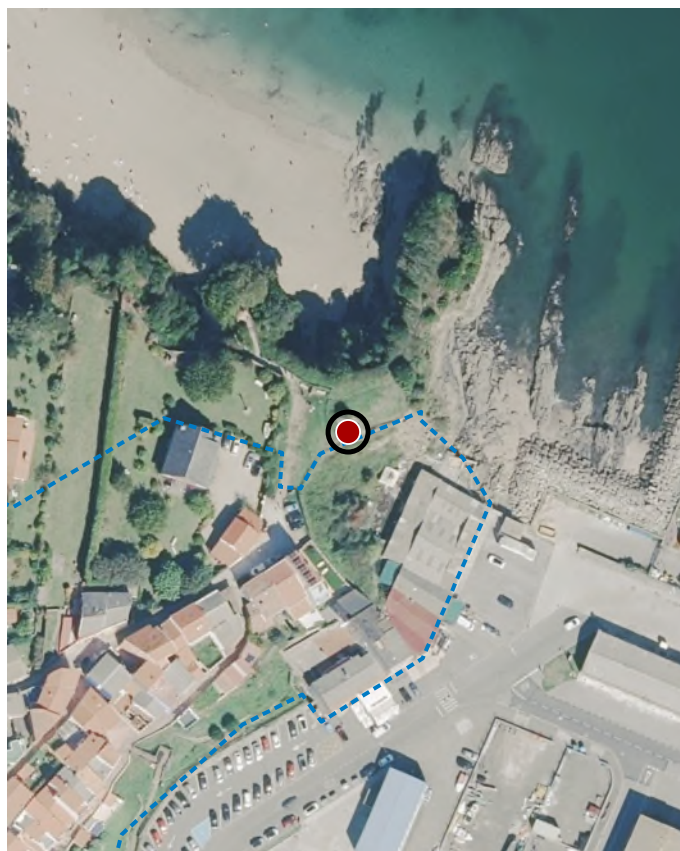
GRADO DE CONSERVACIÓN MOI DEFICIENTE

**USOS ORIXINAIS**



En ausencia de delimitación ou contorno, adoptaranse os definidos na ficha de planeamento

**DELIMITACIÓN / CONTORNO DE PROTECCIÓN**



ORTOFOTOGRAFÍA PNOA 2023

1:2.000

Con carácter xeral, tan só se permitirán actuacións encamiñadas á conservación, protección, consolidación, e investigación dos bens, con autorización previa da administración competente en materia de patrimonio cultural.

**DELIMITACIÓN DO BEN**