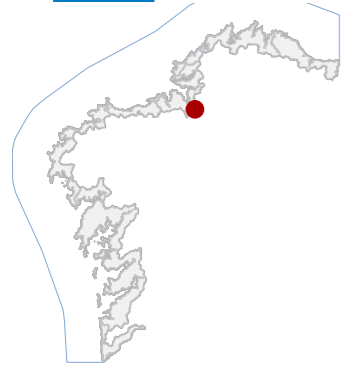


25 PADERNE

CÓDIGO CONCELLO



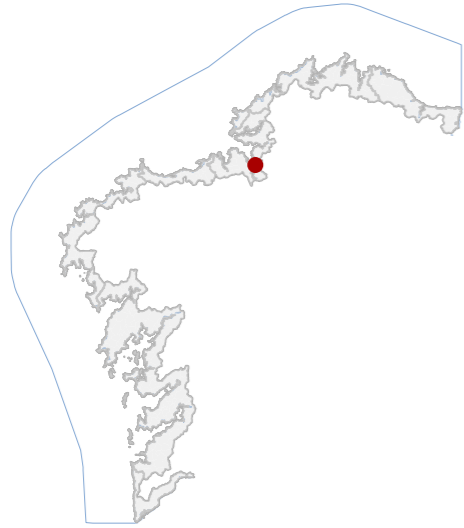


25 PADERNE

CÓDIGO CONCELLO

Código	NOME
25_002	CASA VILA
25_003	PONTE DO TREN
25_004	PONTE DO LAMBRE
25_005	CASA DO PARQUE DE SABIO
25_006	PEIRAO DA PASAXE EN PORTO
25_007	PONTE DO PEDRIDO

CATÁLOGO DE BENS DE VALOR CULTURAL NO LITORAL



DATOS IDENTIFICATIVOS

CLASIFICACIÓN: BEN CATALOGADO

CATEGORÍA: MONUMENTO

PLANEAMIENTO: PLAN XERAL DE ORDENACIÓN MUNICIPAL

FICHA: F_10_21

ARQUITECTÓNICO TIPO: CIVIL SUBTIPO

ELEMENTO: CASA

NIVEL DE PROTECCIÓN: AMBIENTAL

GRADO DE CONSERVACIÓN: ACEPTABLE

USOS ORIXINAIS

GLOBAL: RESIDENCIAL

DETALLADO: RESIDENCIAL UNIFAMILIAR

ACTUACIÓNS

Investigación, Valorización, Mantemento, Conservación, Consolidación, Restauración, Rehabilitación, Reestruturación, Ampliación.

AUTORIZABLES

Debe valorizarse a galería de madeira, os balcóns de ferro forxado, o corredor vexetal e a cachotaría enfuscada.

POSTA EN VALOR

25_002
CÓDIGO INVENTARIO

CASA VILA
DENOMINACIÓN

LOCALIZACIÓN

PROVINCIA: A CORUÑA

COMARCA COSTEIRA: GOLFO ÁRTABRO

CONCELLO: PADERNE

SECTOR COSTEIRO: RÍA DE ARES E BETANZOS

UNIDADE DE PAISAXE: MARISMAS DO LAMBRE

PARROQUIA: SAN PANTALEÓN DAS VIÑAS (SAN PANTALEÓN)

NÚCLEO / LUGAR: PONTE DO PORCO

REFERENCIA CATASTRAL: 001501700NH69G

ZONA: SERVIDUME

X: 564751,00 Y: 4798325,00

COORDENADAS: U.T.M. Huso 29N ETRS89

INVENTARIO

Vivenda unifamiliar de tipoloxía tradicional mariñeira, datable no século XIX e reformada no XX, con función residencial orixinal e actual. Estrutúrase en tres niveis sobre planta poligonal irregular, resolta con muros portantes de cachotaría enfuscada e pintada, e cuberta a catro augas de tella cerámica curva. A fachada principal, orientada ao río Lambre, presenta composición simétrica con ocós verticais, carpinterías de madeira pintadas en vermello e galería acristalada de incorporación posterior. O conxunto integra balcóns de ferro forxado e corredor vexetal no nivel inferior. O estado de conservación é aceptable, con patoloxías menores por humidades capilares, erosión do enfoscado e oxidación puntual nas carpinterías metálicas.

DESCRIPCIÓN

Volume prismático irregular de tres plantas, proporcións verticais e superficie media. Fachada revocada e pintada en branco con carpinterías vermellas en bo estado. Estrutura de cachotaría portante. Cuberta a catro augas.

EDIFICACIÓN

Parcela de xeometría irregular, con terraza vexetal e escaleira de acceso á lámina de auga. Uso residencial, vinculada visual e funcionalmente á edificación. Delimitación mediante peche baixo e varandaxe tradicional.

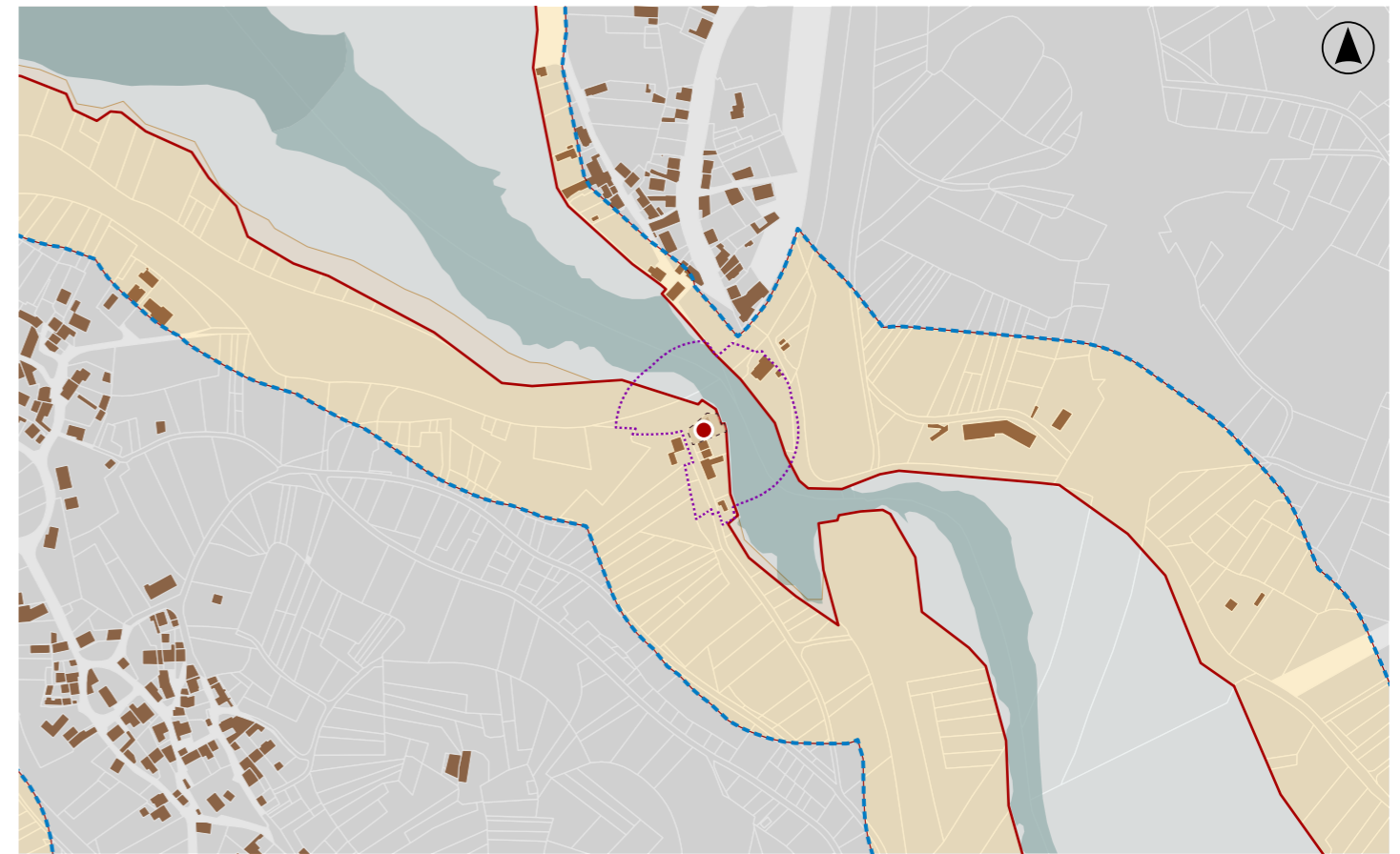
PARCELA

Entorno urbano-rural integrado no núcleo, con accesibilidade por vía asfaltada e escasa presenza de elementos deturpadores. O conxunto edificado conserva coherencia formal e tipolóxica, inserido na paisaxe fluvial e arborada.

ENTORNO

Destaca polo seu valor histórico e tipolóxico como exemplo de arquitectura mariñeira ribeirá do século XIX, representativa da adaptación funcional ao medio fluvial e da identidade construtiva local.

VALORES



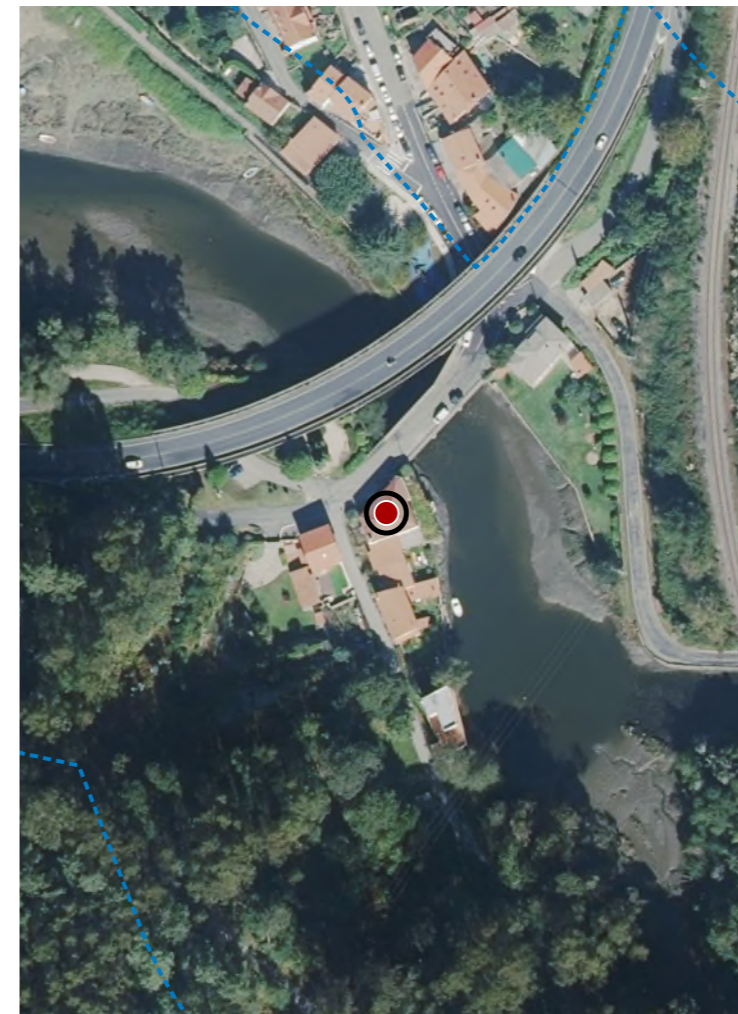
DELIMITACIÓN / CONTORNO DE PROTECCIÓN

ORTOFOTOGRAFÍA PNOA 2023

Escala: 1:2.000

Escala: 1:5.000

IMAXES



CATÁLOGO DE BENS DE VALOR CULTURAL NO LITORAL



DATOS IDENTIFICATIVOS

CLASIFICACIÓN: BEN CATALOGADO

CATEGORÍA: MONUMENTO

PLANEAMIENTO: PLAN XERAL DE ORDENACIÓN MUNICIPAL

FICHA: F_3_1

ARQUITECTÓNICO TIPO: CIVIL SUBTIPO

ELEMENTO: PONTE METÁLICA

NIVEL DE PROTECCIÓN: ESTRUCTURAL

GRADO DE CONSERVACIÓN: DESFEITO

USOS ORIXINAIS

GLOBAL: DOTACIONAL

DETALLADO: INFRAESTRUTURAS COMUNICACIÓN

ACTUACIÓNS

Investigación, Valorización, Mantemento, Conservación, Consolidación, Restauración, Rehabilitación, Reestruturación parcial, puntual, Ampliación planta e altura, Reconstrución excepcional.

AUTORIZABLES

POSTA EN VALOR

25_003
CÓDIGO INVENTARIO

PONTE DO TREN
DENOMINACIÓN

LOCALIZACIÓN

PROVINCIA: A CORUÑA

COMARCA COSTEIRA: GOLFO ÁRTABRO

CONCELLO: PADERNE

SECTOR COSTEIRO: RÍA DE ARES E BETANZOS

UNIDADE DE PAISAXE: MARISMAS DO LAMBRE

PARROQUIA: SAN PANTALEÓN DAS VIÑAS (SAN PANTALEÓN)

NÚCLEO / LUGAR: PONTE DO PORCO

REFERENCIA CATASTRAL: 15065A00509018

ZONA: SERVIDUME

X: 564853,00 Y: 4798266,00
COORDENADAS: U.T.M. Huso 29N ETRS89

INVENTARIO

Viaduto ferroviario de tipoloxía metálica, constituído por catro vigas principais de aceiro estrutural dispostas lonxitudinalmente e apoiadas en estribos de cachotaría granítica e formigón ciclópeo. A estrutura substitúe unha ponte orixinal de comezos do século XX asociada á liña Miño-Betanzos, adscrita á escola de enxeñaría de Eiffel. Presenta configuración unidireccional de tramo único, con canto constante e reforzos transversais. A súa función orixinal foi o paso ferroviario sobre o río Lambre, actualmente fóra de servizo. O estado de conservación é deficiente, observándose corrosión xeneralizada, perda parcial de pintura protectora e alteracións nos apoios. Os muros de contención conservan estabilidade, aínda que amosan lixiviacións e colonización vexetal superficial.

DESCRIPCIÓN

Estrutura lineal metálica de tramo único, apoiada en estribos de cachotaría. Superficie reducida, volumetría horizontal. Sen revestimento; cromatismo azul industrial. Estrutura de aceiro.

EDIFICACIÓN

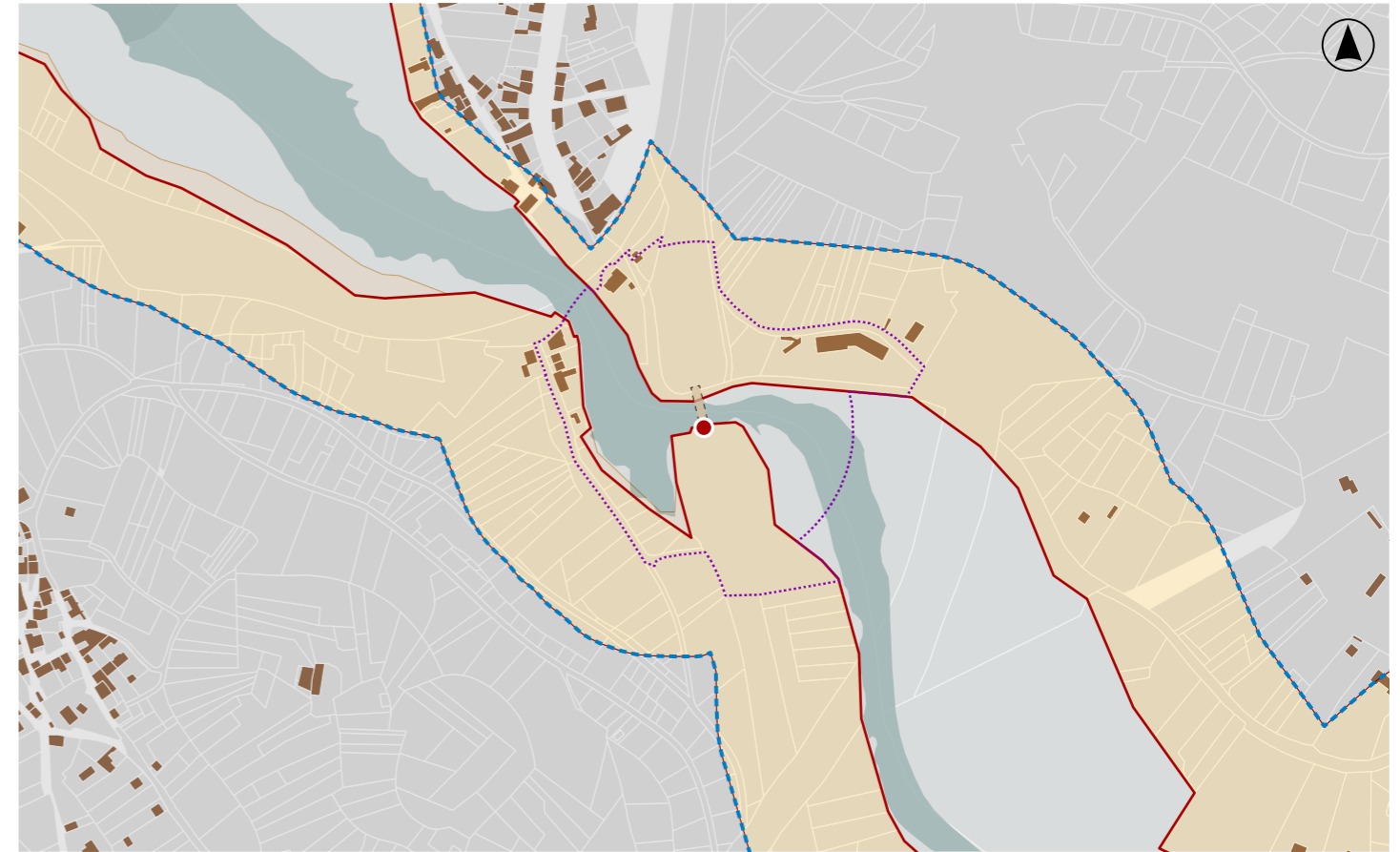
Parcela lineal de xeometría adaptada ao curso do río, con función infraestrutural e servidume ferroviaria. O uso actual é residual, sen tránsito. Delimitación natural mediante taludes e conexión viaria pola marxe esquerda do río.

PARCELA

Entorno rural de baixa densidade, con vía secundaria de acceso. Predomina a vexetación autóctona e arborado maduro. Integración paisaxística alta pola cromática natural.

ENTORNO

VALORES

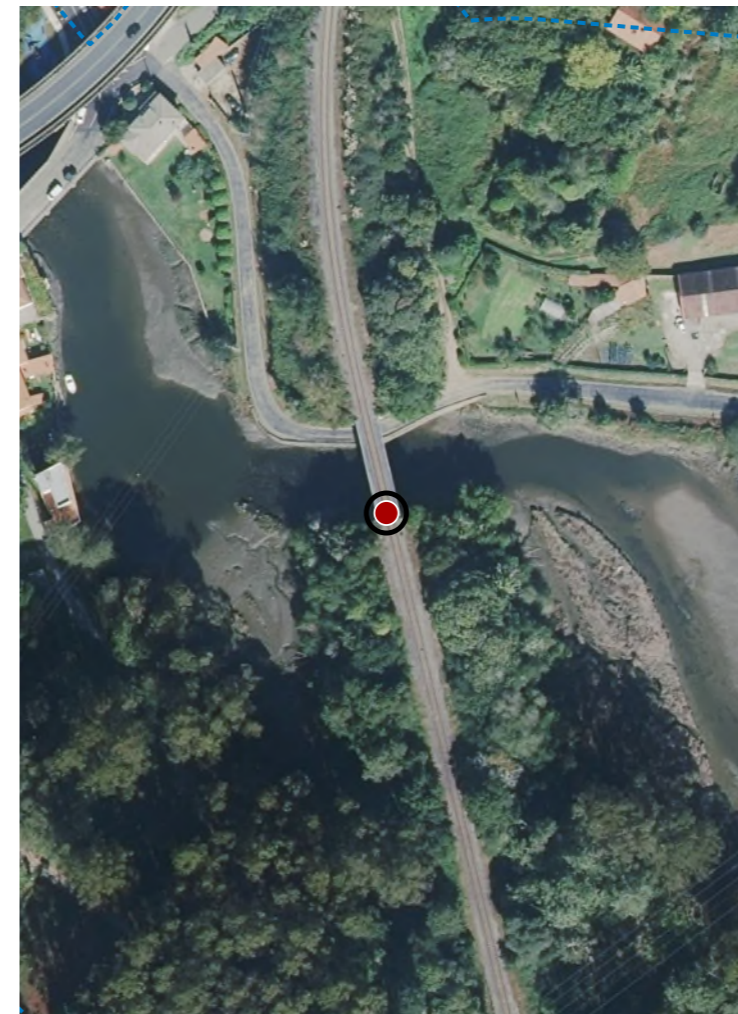


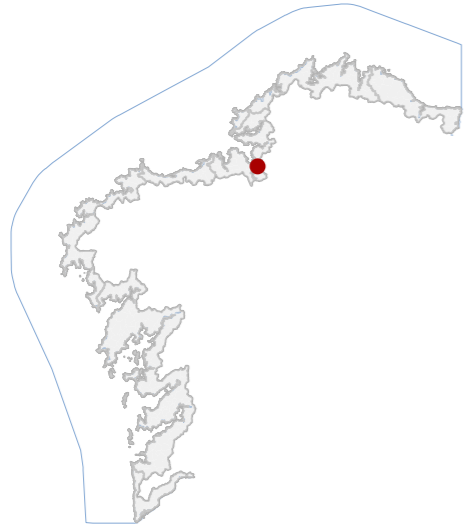
DELIMITACIÓN / CONTORNO DE PROTECCIÓN

ORTOFOTOGRAFÍA PNOA 2023 Escala: 1:2.000

Escala: 1:5.000

IMAXES





DATOS IDENTIFICATIVOS

CLASIFICACIÓN: BEN CATALOGADO

CATEGORÍA: MONUMENTO

PLANEAMIENTO: PLAN XERAL DE ORDENACIÓN MUNICIPAL

FICHA: F_3_3

ARQUITECTÓNICO TIPO: CIVIL SUBTIPO

ELEMENTO: PONTE

NIVEL DE PROTECCIÓN: INTEGRAL

GRADO DE CONSERVACIÓN: DEFICIENTE

USOS ORIXINAIS

GLOBAL: DOTACIONAL

DETALLADO: INFRAESTRUTURAS COMUNICACIÓN

ACTUACIÓNS

Investigación, Valorización, Mantemento, Conservación, Consolidación, Restauración, Rehabilitación, Ampliación solo en planta, Reconstrucción excepcional.

AUTORIZABLES

Debe poñerse en valor o arco oxival de perpiaños, o aparello mixto de xisto e granito e a traza viaria medieval. Requírese consolidación, limpeza vexetal controlada e restauración.

POSTA EN VALOR

LOCALIZACIÓN

PROVINCIA: A CORUÑA
COMARCA COSTEIRA: GOLFO ÁRTABRO
CONCELLO: PADERNE
SECTOR COSTEIRO: RÍA DE ARES E BETANZOS
UNIDADE DE PAISAXE: MARISMAS DO LAMBRE
PARROQUIA: SAN PANTALEÓN DAS VIÑAS (SAN PANTALEÓN)
NÚCLEO / LUGAR: PONTE DO LAMBRE, A
REFERENCIA CATASTRAL: 15065A00509200
ZONA: DOMINIO PÚBLICO MARITIMO TERRESTRE
COORDENADAS: X: 565779,00 Y: 4797704,00 U.T.M. Huso 29N ETRS89

INVENTARIO

Ponte medieval de tipoloxía variada, de función orixinal como infraestrutura de paso sobre o río e mantida hoxe con uso peonil. Estrutúrase nun só arco oxival de 10,5 m de luz, con intradós de perpiaños graníticos ben escuadrados e paramentos de cachotería de xisto, salvo nas sopeñas dos peitorís, tamén de cantería. A calzada, de traza lixeiramente alombada e pavimento de lousado irregular, conserva a configuración orixinal de vía estreita. Cronoloxicamente adscribíase ao século XIV, atribuída a Fernán Pérez de Andrade, dentro do conxunto de pontes medievais da súa promoción. O estado de conservación é deficiente, con presenza de vexetación invasora, erosión superficial e alteracións por humidades e colonización biolóxica, aínda que a estrutura conserva estabilidade e autenticidade material.

DESCRIPCIÓN

Estrutura lineal dun só tramo e perfil alombado. Fábrica de cachotería de xisto con perpiaños graníticos no arco. Paramentos oxidados e con musgo. Elemento singular: arco oxival de gran luz.

EDIFICACIÓN

Parcela de traza lineal sobre o leito fluvial, configurada como paso entre ribeiras. Uso actual peonil. Integración directa coa contorna natural do río, sen delimitacións artificiais. Conexión directa coa vía rural de acceso.

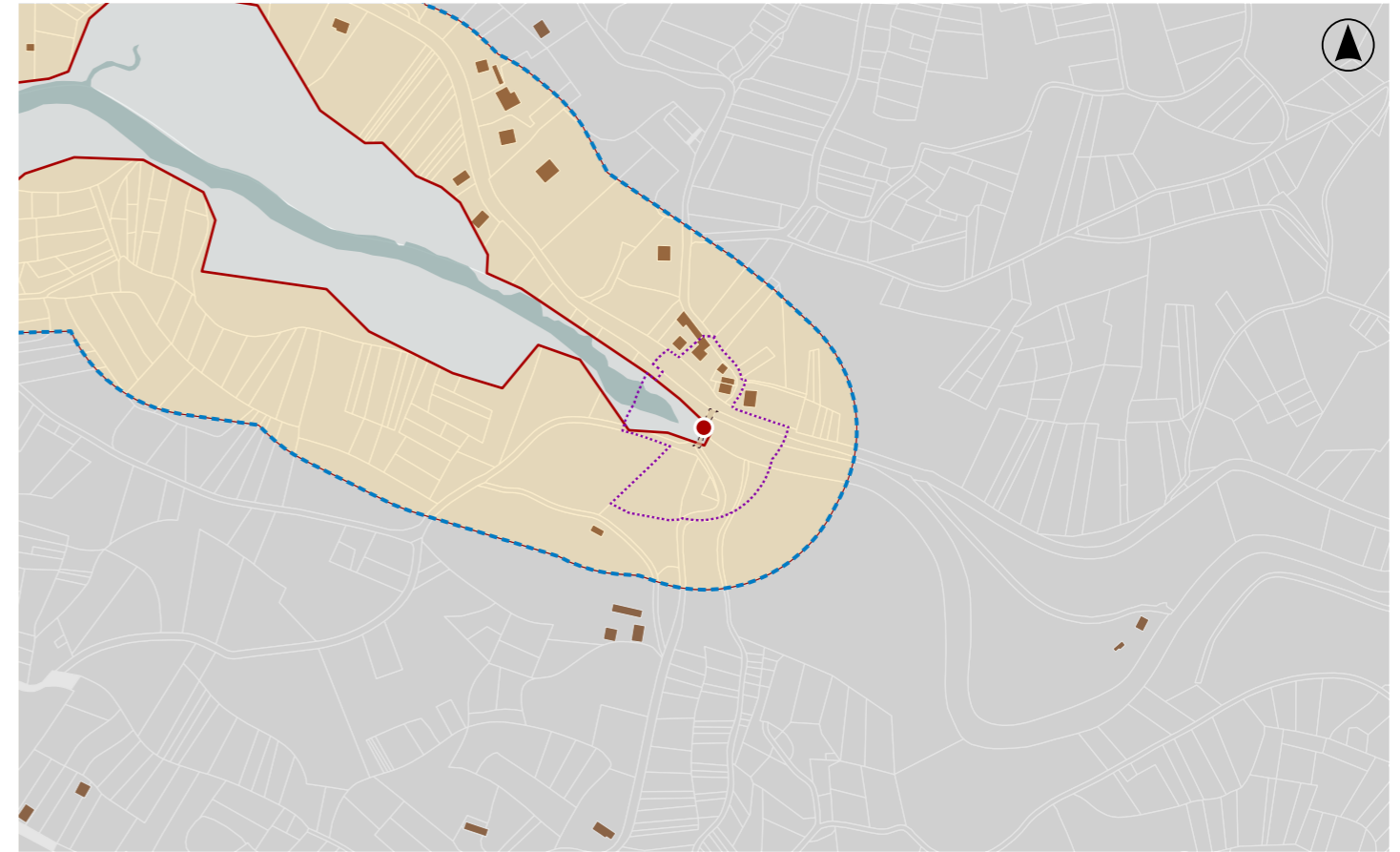
PARCELA

Entorno rural de baixa densidade edificatoria, cunha imaxe paisaxística de alto valor ambiental. Accesibilidade peonil limitada. Sen elementos deturpadores relevantes. Boa integración visual co bosque de ribeira e o curso fluvial.

ENTORNO

Representa un testemuño do sistema viario medieval promovido por Andrade no século XIV. Posúe alto valor histórico, cultural e identitario para a comarca, integrando funcionalidade, técnica construtiva e simbolismo territorial.

VALORES



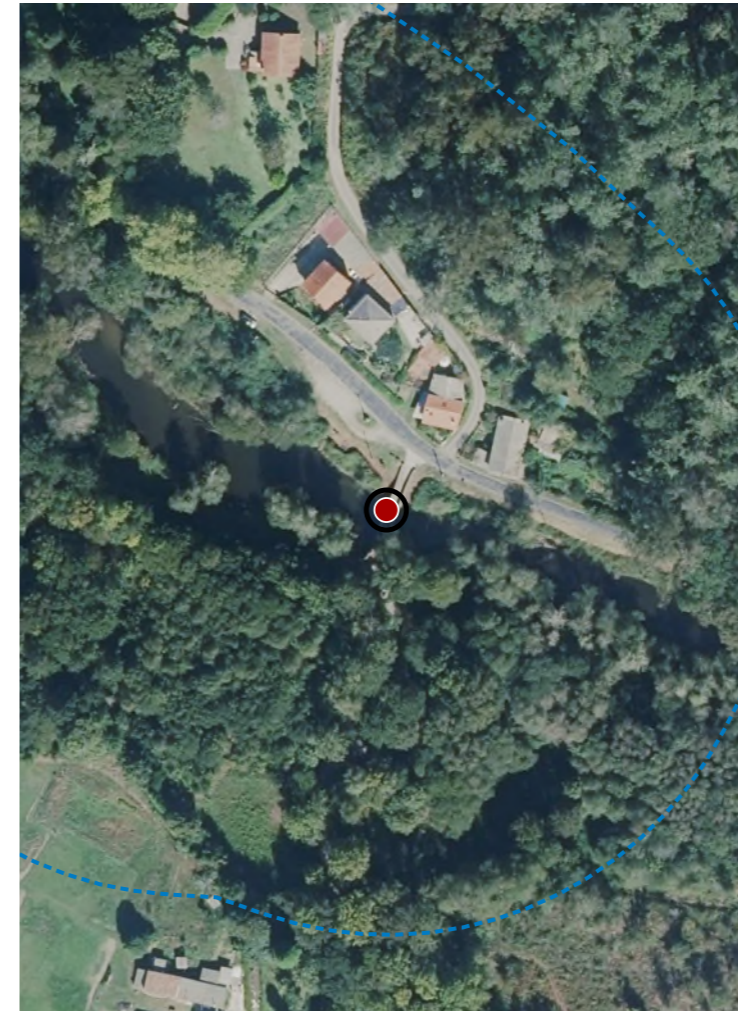
DELIMITACIÓN / CONTORNO DE PROTECCIÓN

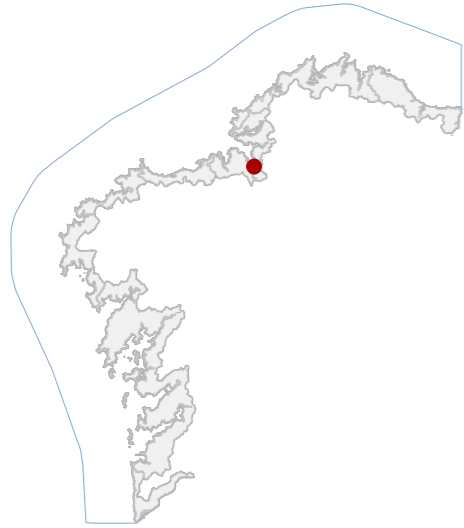
ORTOFOTOGRAFÍA PNOA 2023

Escala: 1:2.000

Escala: 1:5.000

IMAXES





DATOS IDENTIFICATIVOS

CLASIFICACIÓN: BEN CATALOGADO

CATEGORÍA: MONUMENTO

PLANEAMIENTO: PLAN BÁSICO AUTONÓMICO

FICHA:

ARQUITECTÓNICO TIPO: CIVIL SUBTIPO

ELEMENTO: CASA

NIVEL DE PROTECCIÓN: AMBIENTAL

GRADO DE CONSERVACIÓN: MOI DEFICIENTE

USOS ORIXINAIS

GLOBAL: RESIDENCIAL

DETALLADO: RESIDENCIAL UNIFAMILIAR

ACTUACIÓNS

Investigación, Valorización, Mantemento, Conservación, Consolidación, Restauración, Rehabilitación, Reestruturación, Ampliación.

AUTORIZABLES

Cómpre preservar a volumetría orixinal, os revestimentos tradicionais e o cromatismo característico. Recomendáanse actuacións de conservación, consolidación e restauración que garantan a súa integridade formal.

POSTA EN VALOR

LOCALIZACIÓN

PROVINCIA: A CORUÑA

COMARCA COSTEIRA: GOLFO ÁRTABRO

CONCELLO: PADERNE

SECTOR COSTEIRO: RÍA DE ARES E BETANZOS

UNIDADE DE PAISAXE: A ÍNSUA

PARROQUIA: SAN PANTALEÓN DAS VIÑAS (SAN PANTALEÓN)

NÚCLEO / LUGAR: PASAXE, A

REFERENCIA CATASTRAL: 002501100NH69G

ZONA: DOMINIO PÚBLICO MARITIMO TERRESTRE

COORDENADAS: X: 564179,00 Y: 4797626,00
U.T.M. Huso 29N ETRS89

INVENTARIO

Edificación de tipoloxía vernacular mariñeira, de planta rectangular e unha soa altura, vinculada historicamente ás actividades marisqueiras e de apoio á navegación na ría. A estrutura é de fábrica de mampostería revocada con morteiro de cal e acabada en pintura branca con zócolo azul. A cuberta a dúas augas presenta tella cerámica curva sobre estrutura de madeira. A composición da fachada é simétrica, con ocos cegados e carpinterías orixinais desaparecidas. O inmovible implántase parcialmente sobre o bordo marítimo, con cimentación directa en pedra e muros parcialmente en contacto coa auga. O estado de conservación é moi deficiente, observándose erosión salina, desprendementos do revestimento, humidades capilares e perda do sistema de carpinterías.

DESCRIPCIÓN

Volume prismático simple, dunha planta e reducida superficie. Fachadas revocadas e pintadas en branco e azul. Estrutura de muros de carga de cachotería. Cuberta a dúas augas de tella cerámica. Destaca o seu zócolo mariño.

EDIFICACIÓN

Parcela estreita e alongada, de xeometría irregular, situada no bordo da ría. Relación directa coa lámina de auga mediante plataforma de acceso. Conexión visual e funcional coa edificación principal do lugar da Ínsua.

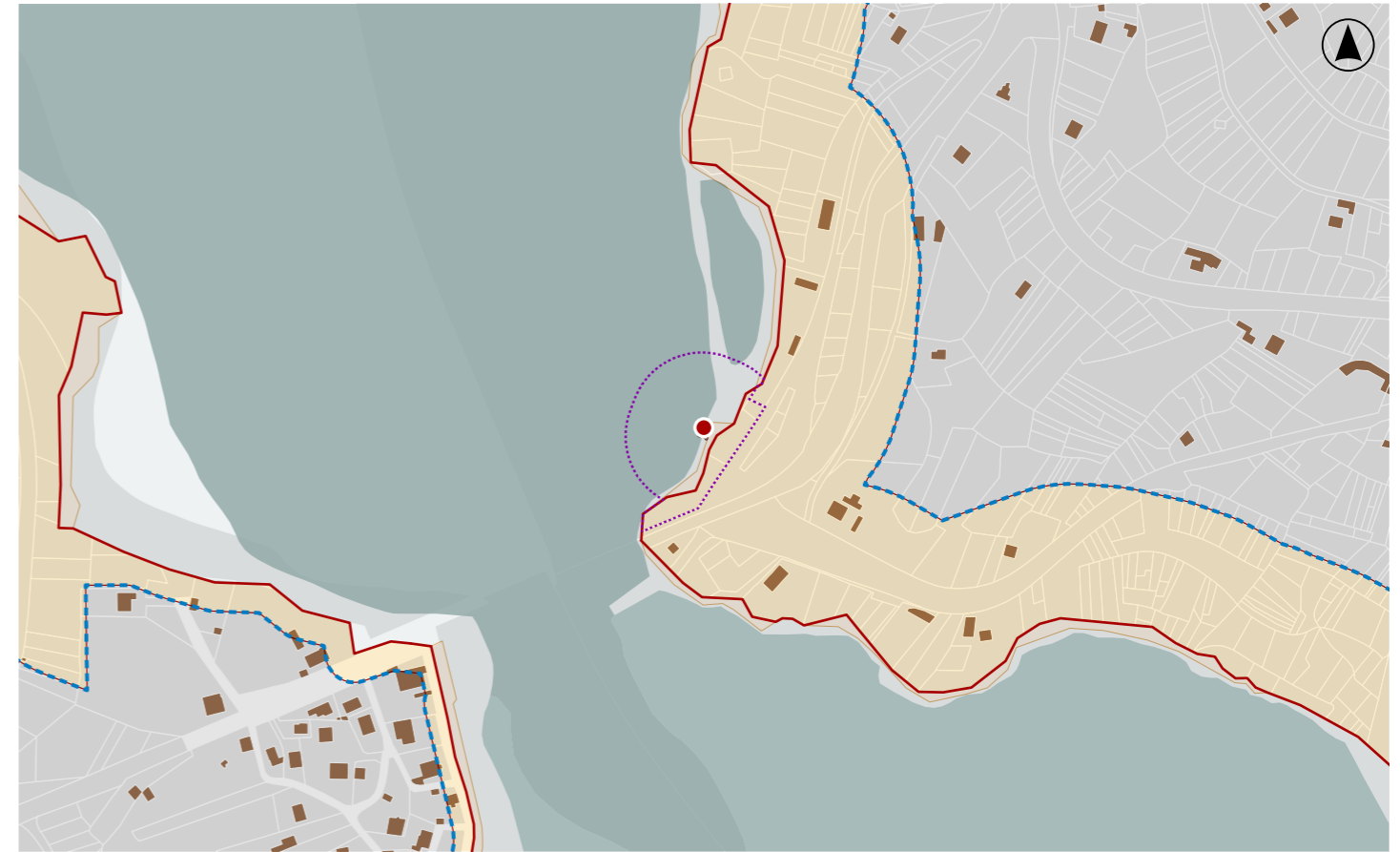
PARCELA

Entorno semiurbano litoral, de imaxe heteroxénea e accesibilidade limitada por senda peonil. O conxunto destaca polo valor ambiental e pola súa relación coa ponte do Pedrido. Paisaxe de arborado autóctono e edificacións dispersas.

ENTORNO

O inmovible posúe valor histórico e etnográfico pola súa vinculación ás antigas actividades marisqueiras e ao desenvolvemento costeiro. Representa a arquitectura litoral de mediados do século XX.

VALORES



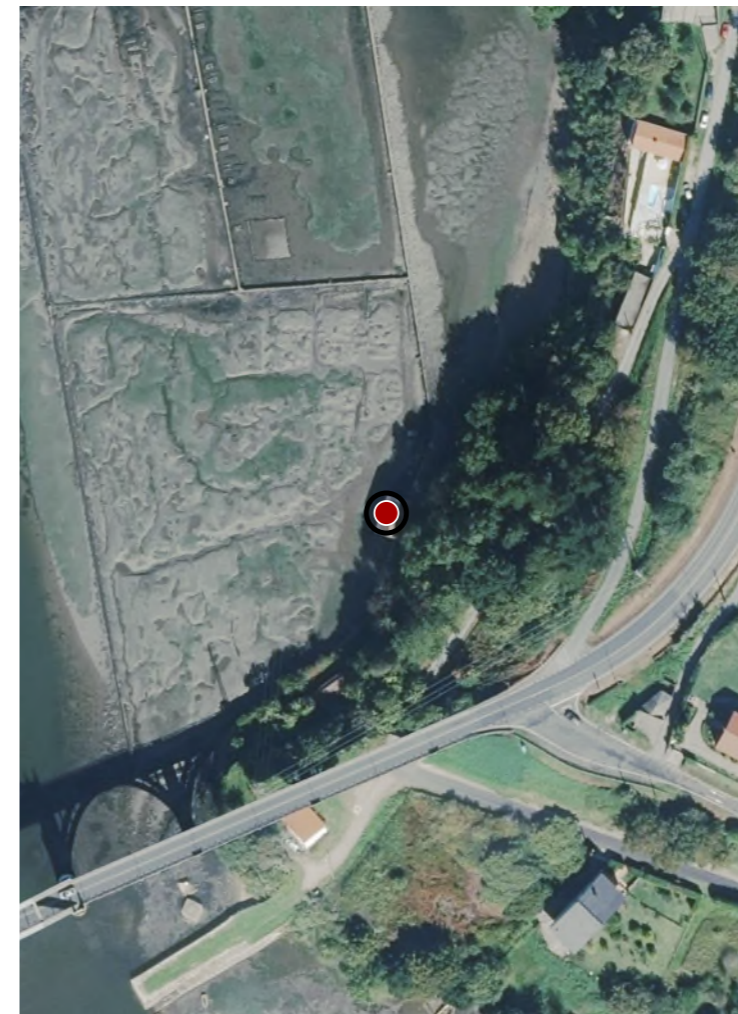
DELIMITACIÓN / CONTORNO DE PROTECCIÓN

ORTOFOTOGRAFÍA PNOA 2023

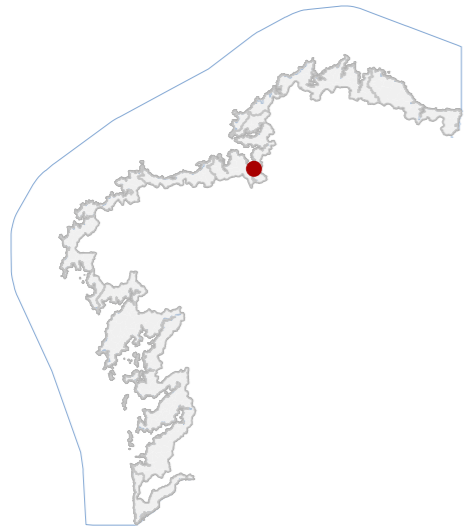
Escala: 1:2.000

Escala: 1:5.000

IMAXES



CATÁLOGO DE BENS DE VALOR CULTURAL NO LITORAL



DATOS IDENTIFICATIVOS

CLASIFICACIÓN: BEN CATALOGADO

CATEGORÍA: MONUMENTO

PLANEAMIENTO: PLAN BÁSICO AUTONÓMICO

FICHA:

ARQUITECTÓNICO TIPO: CIVIL SUBTIPO

ELEMENTO: PEIRAO

NIVEL DE PROTECCIÓN: AMBIENTAL

GRADO DE CONSERVACIÓN: DEFICIENTE

USOS ORIXINAIS

GLOBAL: DOTACIONAL

DETALLADO: DOTACIONAL MÚLTIPLE

ACTUACIÓNS

Investigación, Valorización, Mantemento, Conservación, Consolidación, Restauración, Rehabilitación, Reestruturación, Ampliación.

AUTORIZABLES

Destacan o aparello pétreo orixinal, a tipoloxía escalonada e a integración co perfil litoral. Recoméndanse actuacións de consolidación, limpeza e restauración puntual das fábricas.

POSTA EN VALOR

25_006
CÓDIGO INVENTARIO

PEIRAO DA PASAXE EN PORTO
DENOMINACIÓN

LOCALIZACIÓN

PROVINCIA: A CORUÑA

COMARCA COSTEIRA: GOLFO ÁRTABRO

CONCELLO: PADERNE

SECTOR COSTEIRO: RÍA DE ARES E BETANZOS

UNIDADE DE PAISAXE: MARISMAS DE BETANZOS

PARROQUIA: SAN PANTALEÓN DAS VIÑAS (SAN PANTALEÓN)

NÚCLEO / LUGAR: PASAXE, A

REFERENCIA CATASTRAL: 15065A00309201

ZONA: DOMINIO PÚBLICO MARITIMO TERRESTRE

COORDENADAS: X: 564132,00 Y: 4797510,00
U.T.M. Huso 29N ETRS89

INVENTARIO

Peirao de tipoloxía tradicional, construído en aparello de perpiaño granítico de gran formato, disposto en fiadas regulares e asentado sobre cimentación directa adaptada á marea. A súa función orixinal foi o embarcadiro de pequenas embarcacións de servizo local, mantendo hoxe uso testemuñal e recreativo. Estrutúrase nunha plataforma aterrazada con escaleiras laterais de acceso e rampla de varada, resolta con pezas monolíticas encaixadas a seco. O conxunto presenta configuración lineal paralela á marxe do esteiro, vinculada ao viario e á ponte superior de formigón armado. Cronoloxicamente adscribible aos séculos XIX-XX, conserva trazos da enxeñaría civil tradicional. Obsérvanse perdas volumétricas, disgregación superficial, desprazamento de pezas e colonización vexetal.

DESCRIPCIÓN

Estrutura portuaria de morfoloxía lineal executada en perpiaño granítico. Fachada pétreo sen revestimento, cromatismo gris natural. Estrutura alintelada e escaleiras de acceso. Presenta erosión e fendas.

EDIFICACIÓN

Parcela de xeometría alongada, adaptada á marxe fluvial, con superficie reducida e uso dotacional vinculado ao peirao. Mantén conexión directa coa vía de servizo baixo o viaduto e relación visual coa ribeira.

PARCELA

Entorno semiurbano integrado na ribeira do esteiro, cunha imaxe paisaxística de alto valor ambiental. Accesibilidade limitada por pendente e marea. Mantense coherencia morfolóxica co contexto.

ENTORNO

O peirao posúe valor histórico como testemuña das infraestruturas portuarias menores asociadas á actividade mariñeira tradicional. Constitúe un referente identitario local e parte da memoria social vinculada ao uso do esteiro.

VALORES



DELIMITACIÓN / CONTORNO DE PROTECCIÓN

ORTOFOTOGRAFÍA PNOA 2023

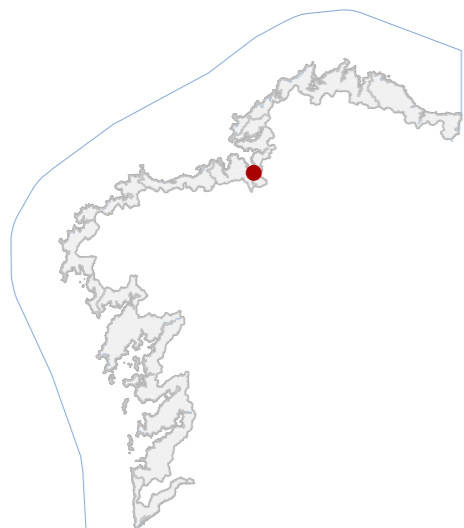
Escala: 1:2.000

Escala: 1:5.000

IMAXES



CATÁLOGO DE BENS DE VALOR CULTURAL NO LITORAL



DATOS IDENTIFICATIVOS

CLASIFICACIÓN: BEN CATALOGADO

CATEGORÍA: MONUMENTO

PLANEAMIENTO: PLAN XERAL DE ORDENACIÓN MUNICIPAL

FICHA: F_3_6

ARQUITECTÓNICO TIPO: CIVIL SUBTIPO

ELEMENTO: PONTE

NIVEL DE PROTECCIÓN: ESTRUCTURAL

GRADO DE CONSERVACIÓN: ACEPTABLE

USOS ORIXINAIS

GLOBAL: DOTACIONAL

DETALLADO: INFRAESTRUTURAS COMUNICACIÓN

ACTUACIÓNS

Investigación, Valorización, Mantemento, Conservación, Consolidación, Restauración, Rehabilitación, Reestruturación parcial, puntual, Ampliación planta e altura, Reconstrución excepcional.

AUTORIZABLES

Debe valorizarse a súa estrutura de arcos de formigón armado e o deseño racionalista. Recoméndanse actuacións de conservación, consolidación e restauración puntual, respectando materiais e técnicas orixinais.

POSTA EN VALOR

25_007
CÓDIGO INVENTARIO

PONTE DO PEDRIDO
DENOMINACIÓN

LOCALIZACIÓN

PROVINCIA: A CORUÑA

COMARCA COSTEIRA: GOLFO ÁRTABRO

CONCELLO: PADERNE

SECTOR COSTEIRO: RÍA DE ARES E BETANZOS

UNIDADE DE PAISAXE: MORUXO

PARROQUIA: SAN PANTALEÓN DAS VIÑAS (SAN PANTALEÓN)

NÚCLEO / LUGAR: PASAXE, A

REFERENCIA CATASTRAL: 15008A04209201

ZONA: DOMINIO PÚBLICO MARITIMO TERRESTRE

COORDENADAS: X: 564043,00 Y: 4797502,00
U.T.M. Huso 29N ETRS89

INVENTARIO

Ponte viaria de formigón armado construída entre 1939 e 1942 baixo proxecto do enxeñeiro Eduardo Torroja. De tipoloxía de arco múltiple, cumpre función de infraestrutura de comunicación sobre a Ría de Betanzos, mantendo o uso orixinal. Componse de trece arcos principais, cun tramo central de maior luz e arco superior parabólico. Estrutúrase mediante doelas de formigón armado vertido in situ, con apoios en pilas macizas e taboleiro continuo. Presenta varandas de formigón prefabricado e pavimento asfáltico. A súa morfoloxía segue a estética racionalista da enxeñaría moderna. O estado de conservación é aceptable, con patoloxías localizadas de carbonatación, fisuración superficial e colonización biolóxica en zonas de humidade. Mantén estabilidade estrutural e funcional plena.

DESCRIPCIÓN

Estrutura lineal de gran desenvolvemento lonxitudinal, con taboleiro continuo sobre arcos de formigón armado. Fachadas con textura vista e cromatismo gris claro. Estrutura principal de arco e pilas macizas.

EDIFICACIÓN

Parcela lineal de xeometría axial e uso dotacional viario. Limita coas marxes da Ría de Betanzos, sen edificacións anexas. Conexión directa coa estrada e integración paisaxística co contorno litoral inmediato.

PARCELA

Entorno semiurbano costeiro con presenza de edificacións baixas e elementos viarios. O conxunto arquitectónico destaca pola súa singularidade estrutural e pola integración visual coa ría e o arborado.

ENTORNO

Constitúe exemplo sobranceiro da enxeñaría moderna e da introdución do formigón armado en pontes civís. Representa un fito histórico e técnico, con valor identitario e social pola súa función vertebradora.

VALORES



DELIMITACIÓN / CONTORNO DE PROTECCIÓN

ORTOFOTOGRAFÍA PNOA 2023

Escala: 1:2.000

Escala: 1:5.000

IMAXES

