

CG7 8357D @3
7E5A>3 7@ 53EA
67 7? 7DJ7@5;31



CG7 8357D @3
7E5A>3 7@ 53EA
67 7? 7DJ7@5;31

Instrucións dirixidas aos educadores
para afrontar as emerxencias externas
orixinadas polo risco tecnolóxico





Índice

1.	Presentación	3
2.	Os riscos	4
3.	O risco químico	4
3.1.	QuV accidentes poden ocorrer	4
4.	QuV facemos para evitar os riscos?	4
4.1.	QuV son os plans de emerxencia exterior	5
4.2.	QuV son os plans de actuación municipal?	5
5.	Sistemas de aviso á poboación	6
6.	Normas de actuación nunha emerxencia externa	6
6.1.	Consellos previos á emerxencia	6
6.2.	Durante o aviso de emerxencia	7
6.3.	QuV poden pedir as autoridades que fagades	7
6.4.	QuV hai que facer despois dunha emerxencia externa	9
7.	Plan de autoprotección escolar	10
8.	Fichas didácticas	10



1. PRESENTACIÓN

O desenvolvemento tecnolóxico e industrial dos últimos anos permitiunos conseguir un alto nivel de vida e gozar de numerosas vantaxes, servizos e comodidades, das que moitas proceden da industria química.

É nas industrias químicas onde se fabrican produtos básicos para a elaboración de medicinas, pinturas, combustibles, deterxentes, etc. Produtos todos eles necesarios pero que conteñen substancias que, polas súas propias características, poden comportar certo tipo de riscos. Por este motivo, o seu uso indebido ou un accidente durante o seu tratamento ou elaboración, pode causar danos graves ás persoas ou ao medio.

Galicia é unha das comunidades pioneiras do Estado en poñer en marcha campañas destas características, partindo das experiencias similares desenvolvidas en diferentes zonas de España e de Europa cunha presenza importante de industria química.

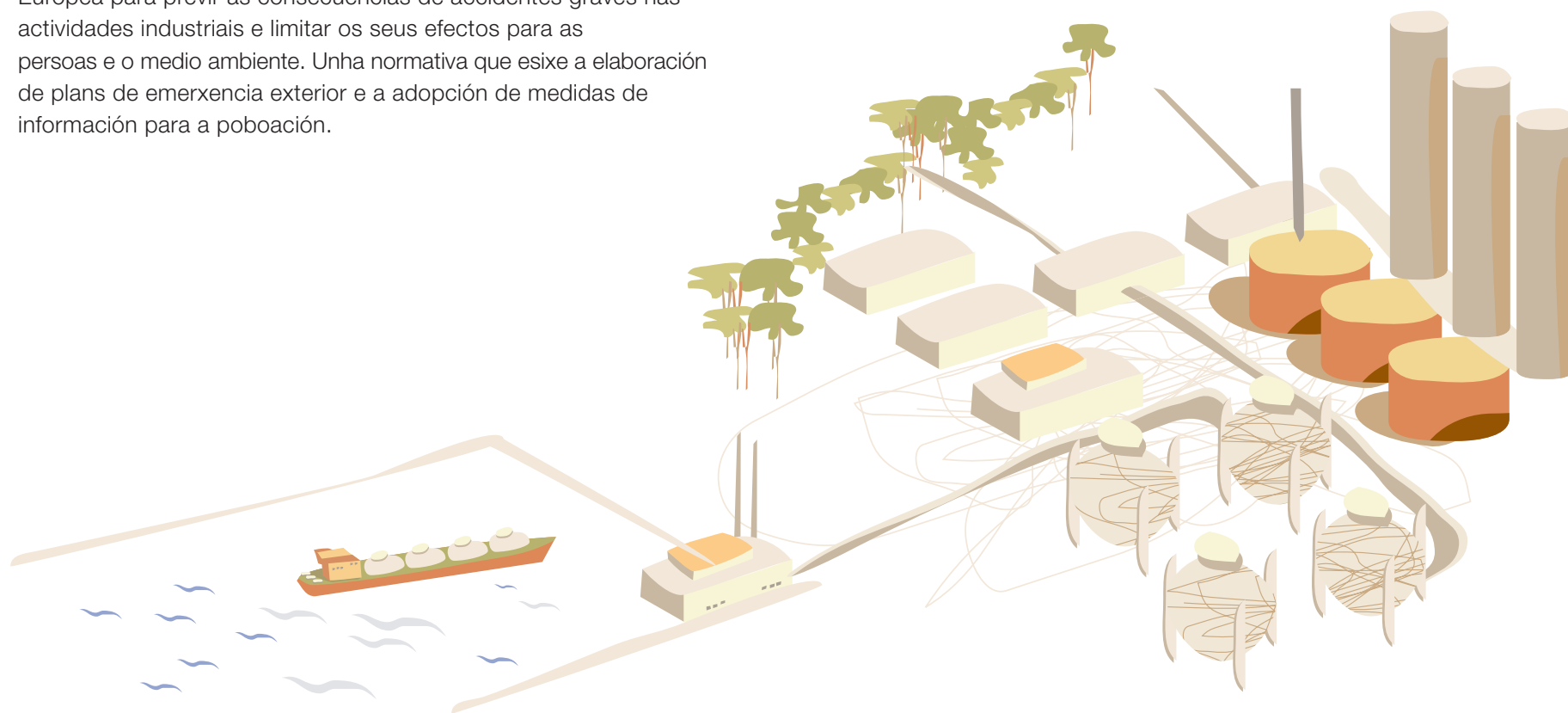
A Xunta de Galicia cumpre así coa normativa ditada pola Unión Europea para previr as consecuencias de accidentes graves nas actividades industriais e limitar os seus efectos para as persoas e o medio ambiente. Unha normativa que esixe a elaboración de plans de emerxencia exterior e a adopción de medidas de información para a poboación.

Aínda que é moi difícil que se produzan accidentes, xa que dende as industrias (coa mellora constante das súas instalacións) e dende a Xunta de Galicia (coa elaboración e supervisión de normas de seguridade) trabállase para evitalos, todos debemos coñecer como actuar para protexernos no caso dunha emerxencia. Deste modo, os seus posibles efectos negativos diminuirán notablemente.

O obxectivo primordial da campaña de información sobre o risco tecnolóxico é, polo tanto, o de conseguir a familiarización da poboación coas normas de actuación que hai que seguir no caso dunha emerxencia nunha industria química.

Nese contexto, adquire especial relevancia un colectivo como o da comunidade escolar, sobre todo aquela que se atopa en centros próximos a industrias susceptibles de xerar accidentes graves.

Sendo conscientes desa responsabilidade, elaboramos o presente manual escolar, que pretende ser unha guía de actuación para afrontar con garantías de éxito as emerxencias externas orixinadas polo risco tecnolóxico, así como unha ferramenta de apoio e de consulta na actividade pedagóxica dos centros do ensino.



2. OS RISCOS

Os riscos cos que a sociedade moderna convive diariamente teñen tres orixes: a natureza, o home e a tecnoloxía.

Os **riscos naturais** son aqueles que dependen de factores como a meteoroloxía. Entre eles destacan as inundacións, as nevaradas, as xeadas, os temporais, etc.

Os **riscos antrópicos**, é dicir, os provocados polo home, adoitan ir asociados a grandes concentracións humanas: grandes superficies de venda, estadios de fútbol, ... Algúns incendios forestais quedarían tamén englobados neste apartado.

Por último, os **riscos tecnolóxicos** son os propios das sociedades desenvolvidas e do progreso industrial: os riscos de orixe química, os que comporta o transporte de mercadorías perigosas ou a falta de subministracións básicas.

3. O RISCO QUÍMICO

O risco en instalacións químicas fixas atópase principalmente en instalacións de proceso, instalacións de almacenaxe e conducións.

3.1. ¿QUE ACCIDENTES PODEN OCORRER?

Unha explosión: é a liberación brusca e violenta de certa cantidade de enerxía debido a unha transformación física ou química moi rápida. Neste caso, as ventás das casas poden romper e, como consecuencia, proxectarse fragmentos, co risco de que causen danos.

Unha fuga: é o escape dun gas ou un líquido dun recipiente. A substancia pode ser inflamable, corrosiva ou tóxica e, segundo a súa concentración, podería comportar un risco para a saúde.

Un incendio: provocado pola combustión de certos produtos, pode comportar queimaduras por radiación térmica ou problemas respiratorios nas mucosas a causa dos fumes.

4. QU. FACEMOS PARA EVITAR OS RISCOS?

POR PARTE DAS INDUSTRIAS

As industrias químicas aplican sistemas de seguridade que están sometidos ao control das diferentes administracións.

Para prever calquera tipo de risco, as industrias químicas:

- ✓ Melloran constantemente as súas instalacións para que o risco sexa mínimo. Están dotadas de mecanismos automáticos e manuais de seguridade que se activan no momento no que se produce un incidente.
- ✓ Teñen un plan de emerxencia interior (PEI) que establece como ten que actuar o persoal e determina os medios necesarios para evitar os accidentes de todo tipo e reducir os seus efectos.
- ✓ Adéstranse realizando simulacros periódicos para que os equipos de seguridade estean preparados para actuar rápida e eficazmente.
- ✓ Axúdanse entre elas, mediante os pactos de axuda mutua, para sumar os seus esforzos en controlar posibles emerxencias.



POR PARTE DA ADMINISTRACIÓN

A Xunta de Galicia elabora os plans de emerxencia exterior (PEE), e os concellos con industrias químicas elaboran os plans de actuación municipal (PAM).

4.1. ¿QUE SON OS PLANS DE EMERXENCIA EXTERIOR?

Son uns plans especiais que establecen a forma de poñer en marcha os mecanismos necesarios para protexer as persoas, os bens e o medio ambiente no caso de emerxencia de orixe química.

O SEU OBXECTIVO

Previr os riscos e protexer as persoas e o contorno dos efectos dun hipotético accidente.

¿COMO SE ACTIVA?

En función do tipo de accidente e da súa evolución, avisarase o CENTRO DE ATENCIÓN ÁS EMERXENCIAS (CAE) 112 GALICIA para que, a través dos centros de coordinación establecidos, se mobilicen os grupos de acción e se informe a poboación mediante os sistemas previstos.

4.2. ¿QUE SON OS PLANS DE ACTUACIÓN MUNICIPAL?

Son os plans que regulan a actuación e os recursos do concello nunha situación de emerxencia.



ESQUEMA DE COORDINACIÓN

Emerxencia Interior da Industria > ACTIVACIÓN DO PLAN DE EMERXENCIA INTERIOR (PEI) > Actuación grupos de seguridade da industria

Se hai risco de efectos no exterior do complexo industrial

Exterior da Industria >

112
EMERXENCIA GALICIA

ACTIVACIÓN DO PLAN DE EMERXENCIA EXTERIOR (PEE)

CECOP — CECOPAL
Mobilización e coordinación dos grupos de acción Centro de coordinación municipal

GRUPOS DE ACCIÓN

5. SISTEMAS DE AVISO Á POBOACIÓN

A poboación avisarase no caso de accidente por medio dunha sirena fixa ou por megafonía móbil.

SIRENA FIXA

Inicio de alerta

A sirena repetirá 3 sinais, dun minuto de duración cada un, espaciados por 5 segundos de silencio.

Fin de alerta

A sirena emitirá un sinal continuo de 30 segundos de duración.

MEGAFONÍA MÓBIL

O grupo loxístico e de apoio (Policía Local, Garda Civil, etc.) desprazarase e avisará a través da megafonía os habitantes das zonas onde sexa necesario.

6. NORMAS DE ACTUACIÓN NUNHA EMERXENCIA EXTERNA

6.1. CONSELLOS PREVIOS Á EMERXENCIA

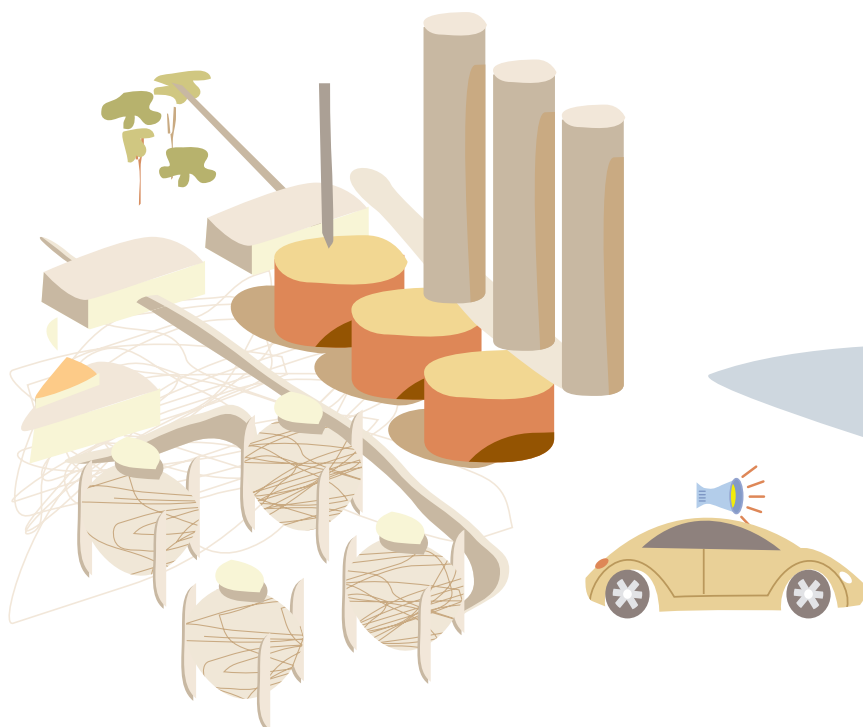
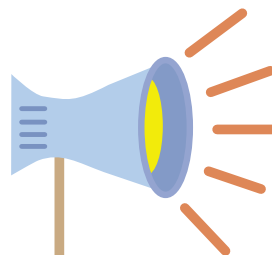
- ✓ Informádevos a través da Dirección Xeral con competencias en Protección Civil e do voso concello, dos riscos externos que poden afectar o voso centro escolar.
- ✓ Asegurádevos de que o persoal non docente coñece a situación dos principais elementos de manobra das instalacións (interruptores xerais da corrente, chaves de paso da auga e o gas, etc.).
- ✓ Gardade en recepción e na sala de profesores un transistor e pilas de recambio (cambiádeas cada trimestre) e un xogo de chaves de todo o centro.

TENDE EN CADA CLASE:

- ✓ Caixa de urxencias
- ✓ Lanterna e pilas de recambio (cambiádeas cada trimestre)
- ✓ Rolos de cinta adhesiva para selar portas e ventás

MEMORIZADE OS NÚMEROS DE TELÉFONO DE:

- ✓ 112 EMERXENCIAS GALICIA



6.2. DURANTE O AVISO DE EMERXENCIA

SABEDE QUE:

O sinal de aviso non dá información sobre a natureza do perigo. O único acceso á información é a través das emisoras de radio locais e nacionais, que difundirán a natureza do risco e as consignas que hai que seguir.

E mentres esperades a información e as consignas das autoridades:

- ✓ Confinádevos = pechádevos.
- ✓ Mantede a tranquilidade e escoitade a radio.
- ✓ Non chamedes e estade pendentes do teléfono.
- ✓ Impedide que calquera persoa saia do centro.

6.3. QUE PODEN PEDIR AS AUTORIDADES QUE FAGADES

Se se produce un accidente maior preto do centro escolar, as autoridades utilizarán os mecanismos de alerta establecidos para avisar o centro do perigo que lle pode afectar e ordenar as accións que hai que emprender.

A medida de seguridade que se tomará habitualmente é o confinamento. En determinadas circunstancias, poderase determinar a evacuación do centro, que será comunicada convenientemente por parte das autoridades.



6.3.1. CONFINAMENTO

a) ENTRADE NA ESCOLA

Os profesores e os alumnos, ademais de todo o persoal non docente, estarán máis seguros dentro do edificio, onde hai máis protección contra os efectos dun accidente maior. O plan de autoprotección escolar terá recollidos cales son os locais que poden ofrecer a mellor protección segundo o tipo de accidente maior.

A planificación farase caso por caso. Como criterio xeral, pódense sinalar as preferencias seguintes:

- ✓ Locais de gran capacidade e poucas ventás ou outras aperturas ao exterior.
- ✓ Locais situados na parte contraria a onde se produza o accidente.
- ✓ Locais onde se poidan organizar grupos completos de alumnos.



b) PECHÁDEVOS

As investigacións científicas máis recentes demostraron que aumenta considerablemente o grao de protección contra nubes de gas e explosións quedando dentro dos edificios e seguindo as instrucións seguintes:

- ✓ Pechade as portas e as ventás e impede a entrada do aire polas aperturas ao exterior. É conveniente ter cinta adhesiva para selar as fendas (ventás, etc.).
- ✓ Parade a ventilación, a calefacción ou outros sistemas que fagan entrar aire do exterior. Hai que planificar quen o fará.
- ✓ As autoridades diranvos que saíades fóra e que ventiledes o local para eliminar os rastros de gas que poidan quedar.
- ✓ Aínda que sempre será de baixa intensidade, no caso de que se produza algún tipo de estoupido, as ventás mais fráxiles poden romper ou ben poden caer obxectos mal suxeitos.

Por iso:

- Afastádevos das ventás
- Baixade as persianas
- Non vos poñades baixo lámpadas, carteis, etc.



c) ESCOITADE A RADIO E ESTADE PENDENTES DO TELÉFONO

As autoridades avisarán directamente en caso de emerxencia, pero regularmente as instrucións daranse a través das emisoras de radio locais e nacionais.

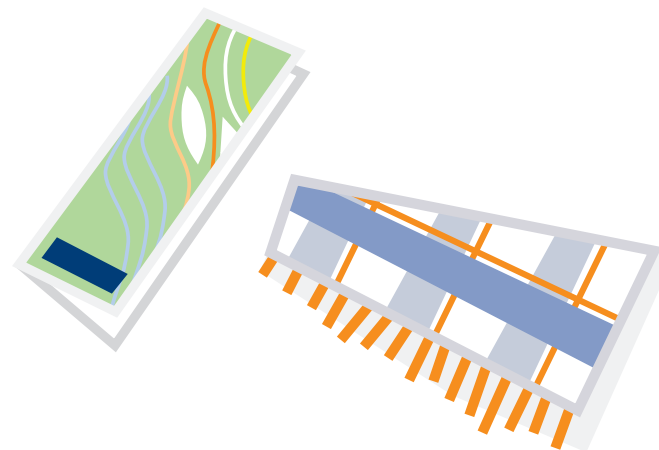
Despois do aviso inicial, escoitade a radio e estade pendentes do teléfono. Convén que a escola dispoña dun teléfono especial para emerxencias que non sexa de coñecemento xeral.

d) COMPROBADE A LISTA DE ASISTENCIA

É importante asegurarse de que todos os alumnos e profesores da escola fosen contados aquel día. Comprobarase a listaxe de asistencia. Se hai alguén que non aparece, avisade as autoridades. Se é necesario evacuar a escola, hai que levar a listaxe de asistencia.

e) ESPERADE AS INSTRUCIÓN DAS AUTORIDADES

As autoridades indicarán se é necesario evacuar a escola e cando chegará o transporte a esta. Se hai que continuar confinado, tamén avisarán cando pase o perigo e indicarán se convén ventilar o edificio.



6.3.2. EVACUACIÓN

Accións para evacuación en escola

Nos casos en que as autoridades determinen especificamente a evacuación:

a) **TODOS: SEGUIDE AS INSTRUCCIÓN DAS AUTORIDADES**

Protección Civil organizará os medios de transporte e todo aquilo que sexa necesario para que a evacuación cara ao centro de recepción se realice de xeito ordenado. Deben seguirse as súas instrucións.

b) **PROFESORES: ORGANIZADE UNHA EVACUACIÓN ORDENADA ATA O PUNTO DE REUNIÓN**

Como precaución debes manter o alumnado dentro do local e proceder, cando se ordene, a unha evacuación ordenada cara ao exterior, ata o punto de reunión que determinen as autoridades. Se hai tempo, pasade lista, comprobando a listaxe de asistentes do día, e levádea cara ao centro de recepción para facilitala ás autoridades.

c) **PROTECCIÓN CIVIL EFECTUARÁ O TRASLADO AO CENTRO DE RECEPCIÓN**

Protección Civil organizará e efectuará o traslado cara ao centro de recepción. Á chegada, rexistrará a todas as persoas e asegurará o control dos alumnos para poder responder ás preguntas de familiares e amigos.

d) **PROFESORES: FACILITADE A TAREFA DAS AUTORIDADES**

Co proceso de rexistro xa rematado, as autoridades avisarán no momento en que xa sexa seguro para os alumnos ir para á casa.

e) **PROFESORES: AXUDADE AOS ALUMNOS E AOS PAIS A DÓ ATOPARE?**

6.4. QUE HAI QUE FACER DESPOIS DUNHA EMERXENCIA EXTERNA

Se as autoridades non permiten saír:

1. Mantede a calma do alumnado e informade de que o perigo xa pasou.
2. Impedide que se baixe aos sotos (se os hai).
3. Non conectedes a corrente eléctrica ou as instalacións xerais.
4. Mantédevos pendentes da radio e do teléfono, e seguides as consignas das autoridades.

Se as autoridades permiten saír:

1. Pasade lista e comprobade se hai algún lesionado ou intoxicado.
2. Ventilade todo o local.
3. Impedide que alguén baixe aos sotos (se os hai).
4. Organizade a saída para a casa daqueles alumnos que estean autorizados a ir sós, comezando polos de menos idade, e concentrade nun lugar predeterminado os non autorizados a ir sós.
5. Recibide os pais e informádeos dos acontecementos.



7. PLAN DE AUTOPROTECCIÓN ESCOLAR

Os centros docentes están obrigados a dispoñer do seu propio plan de autoprotección escolar, un instrumento que permitirá prever unha emerxencia antes de que ocorra e informará de como actuar para conseguir a súa neutralización.

Un **plan de autoprotección escolar**, consta de tres apartados básicos: análise de riscos, medidas de protección e procedementos de actuación.

No apartado de **análise de riscos** débese realizar unha descrición do medio onde está localizado o centro, relacionando as súas características construtivas, as súas dependencias, etc., e levando a cabo unha avaliación dos riscos aos que está exposto o centro.

Nas **medidas de protección** débese recoller información básica sobre os medios dispoñibles cos que conta cada centro para facer fronte a unha emerxencia ou accidente.

Finalmente, nos **procedementos de actuación**, configurarase un organigrama das responsabilidades e funcións que levará a cabo o conxunto de usuarios dun centro escolar, programas de implantación e criterios que se deben seguir para activar o plan.

Para a elaboración do plan de autoprotección escolar, a Xunta de Galicia editou unha guía práctica que, á marxe das indicacións necesarias para elaborar os capítulos anteriormente consignados, detalla instrucións para a realización dun exercicio de evacuación de emerxencia, con instrucións orientativas para profesores e alumnos.

Tamén inclúe un programa de educación de autoprotección escolar, cunha serie de propostas de actividades encamiñadas a coñecer as características do contorno do centro e a adquirir tanto pautas de comportamento preventivas como hábitos de autocontrol e cooperación.

8. FICHAS DIDÁCTICAS

Fichas didácticas de orientación do profesorado para a preparación das emerxencias externas orixinadas polo risco tecnolóxico

1. Introducción

A información á poboación é un dos eixes principais dos plans de emerxencia exterior fronte ao risco químico en Galicia.

Nese apartado, merece unha mención especial a información á poboación escolar. Por iso, e en función da súa propia especificidade, elaboráronse uns materiais de traballo para o profesorado, co obxectivo de que sirvan de axuda e orientación en toda aquela actividade pedagóxica que, relacionada cos riscos e as emerxencias, poida levarse a cabo dende o centro escolar.

A escola está situada nun contorno físico e social determinado, a partir do cal o alumno inicia o proceso de aprendizaxe. A escola é, ademais, o lugar onde o alumno pode comezar a desenvolver tarefas de organización e responsabilidade.

As escolas próximas a industrias de risco químico, aínda cando non estean directamente afectadas, teñen unha realidade que non poden obviar na súa actividade escolar, porque só dende o coñecemento real e crítico dese contorno, o alumno poderá asumir uns principios de autoprotección e solidariedade necesarios para facer fronte a calquera emerxencia. Trátase dunha introdución básica á cultura do risco, que debe complementarse co propio plan de autoprotección escolar de cada centro.

2. Programas de traballo

As fichas didácticas deste manual escolar presentan diferentes propostas de actividades básicas cos alumnos, e están formuladas co obxecto de que sirvan de base para un proceso educativo moito máis amplo. Tanto os seus obxectivos coma as actividades formuladas, lxicamente, deberán adaptarse ás posibilidades reais que teñen os alumnos dos diferentes ciclos en función da súa idade, así como do interese específico de cada centro escolar e do seu profesorado.

FICHA 1: (O CONTORNO)

Obxectivos

- ✓ Difundir o coñecemento do contorno natural do alumno.
- ✓ Fomentar o interese do neno cara ao seu contorno máis inmediato.
- ✓ Fomentar actitudes de respecto ao contorno.
- ✓ Coñecer as características físicas e ambientais que determinan os riscos máis comúns.
- ✓ Fomentar a participación e a responsabilidade do alumno na vida do colexio.
- ✓ Desenvolver a capacidade de observación para prever os posibles riscos.

Profesor

- ✓ Recollida de información e material do contorno. Contacto cos diferentes servizos públicos
- ✓ Recollida de información e material do colexio

Actividades

Casa	Elaboración dun plano da nosa casa (cuartos, corredores, portas, ventás, etc)
Barrio	Sinalización nun mapa do contorno do colexio, con códigos de cores: semáforos, Policía, Bombeiros, ambulancia, rías, ríos, praias, porto, cables de alta tensión, industrias, obras, etc. Sinalización nun mapa do noso barrio de: colexios, hospitais, servizos públicos (Bomberos, Policía, Cruz Vermella) Sinalización nun mapa da nosa cidade de: colexios, hospitais, servizos públicos (Bomberos, Policía, Cruz Vermella)
Colexio	Elaboración dun plano da nosa aula (portas, ventás, interruptores, enchufes, etc.) Elaboración dun plano da nosa planta (escaleiras, corredores, WC, extintores, etc.) Elaboración dun plano do noso colexio (accesos, patio, edificios, biblioteca, ximnasio, comedor, despachos profesores, saídas de emerxencia, subministracións básicas, bocas de incendio equipadas, puntos de reunión, etc.) Elaboración de fichas: número de alumnos, número de profesores, número de persoal non docente, número de aulas, número de edificios, superficie construída, transporte escolar, sirenas, etc.
Xeral	Os sinais de tráfico. Relacionar debuxos, cores e conceptos.
Apoio	Visitas a servizos públicos, fotografías, planos, pictogramas, elementos adhesivos.

FICHA 2: (OS RISCOS)

Obxectivos

- ✓ Que os alumnos descubran os riscos da súa actividade diaria (casa, rúa, escola, etc).
- ✓ Espertar o interese do alumno cara ao concepto de risco a partir das propias vivencias.
- ✓ Coñecer os riscos posibles do seu contorno máis próximo.
- ✓ Difundir aspectos básicos relacionados co risco.
- ✓ Sensibilizar o alumno educándoo na prevención.
- ✓ Coñecemento dos medios de seguridade.

Profesor

- ✓ Recollida de información e material do contorno
- ✓ Contacto cos diferentes servizos públicos
- ✓ Recollida de información e material sobre os riscos, vídeos de catástrofes de TV, etc.

Actividades

Riscos naturais	Elaborar un mapa cos riscos naturais que poden afectar a poboación (ríos, rías, montañas, bosques, etc.). Descubrir e relacionar accidentes provocados pola natureza en Galicia (incendios, temporais, etc.).
Riscos antrópicos	Elaborar un mapa de riscos provocados polo home que se atopan no contorno da escola (estadios, polideportivos, grandes superficies comerciais, recintos feirais, etc).
Riscos tecnolóxicos	Elaboración dun mapa de riscos tecnolóxicos que se atopan no contorno da escola (fábricas próximas, vías de transporte, etc.). O progreso e a química. Usos e aplicacións na vida moderna.
Xeral	Os sinais de risco. Inventar sinais coas seguintes normas: 1) Sinais de prohibición sobre círculos 2) Sinais de perigo sobre triángulos 3) Sinais de información sobre cadrados ou rectángulos Relacionar debuxos, cores e conceptos. Memorizar o teléfono 112 como único número para alertar todos os servizos de emerxencias.
Material de apoio	Vídeos de empresas, Protección Civil, visitas industrias, pictogramas, elementos adhesivos, entrevistas (a autoridades, técnicos, poboación en xeral, etc.).

FICHA 3: OS PRODUTOS QUÍMICOS

Obxectivos

- ✓ Que os alumnos descubran que os produtos químicos que crean risco son tamén útiles á sociedade.
- ✓ Ensinarlle ao alumno que estes produtos forman parte de moitos artigos correntes.

Profesor

- ✓ Recollida de información sobre os produtos químicos existentes no contorno industrial

Actividades

Comentario sobre o produto seleccionado

Por exemplo: gas natural.

O gas natural é unha mestura de gases que se atopa frecuentemente en xacementos fósiles formados hai centos de millóns de anos. Entre esa mestura de gases atópanse o metano, o nitróxeno, o etano, o butano e o propano. O gas natural atópase en cavidades formadas por rocas impermeables, e obtense do subsolo, mediante perforacións. Pode obterse tamén con procesos de descomposición de restos orgánicos (lixos, vexetais) ou nas plantas de tratamento destes restos (depuradoras de augas residuais urbanas, plantas de procesado de lixos, etc.). O gas natural non cheira. É tan inodoro como a auga, aínda que a lexislación española establece que o combustible debe ser odorizado por razóns de seguridade de modo que, se se produce unha fuga, o cheiro obre como un mecanismo de alerta ante esta. Unha forma de transportalo cara aos lugares de consumo é a través dos gasodutos e de buques cisterna. Neste caso é necesario transformar o gas en líquido. Unha vez que chegou ao seu destino debe ser convertido de novo en gas nas plantas de regasificación. O gas entra nas redes de distribución a través dos gasodutos e de aí vai aos centros de consumo (industrias, comercios e fogares).

Comentario sobre a súa presenza na vida cotiá

O gas natural utilízase como combustible para xerar electricidade, para vehículos, para uso industrial en numerosos sectores e para uso doméstico para cociñar e quentar como calefacción.

Comentario sobre o seu impacto no ambiente

É o combustible fósil con menor impacto ambiental, tanto na etapa de extracción como de elaboración, transporte e utilización. Emprégase directamente da natureza, polo que practicamente non necesita procesado como no caso doutros combustibles co consecuente impacto no medio ambiente.

Material de apoio

Vídeos de institucións e empresas, visitas a industrias, etc.

FICHA 4: ACTUACIÓN NAS EMERXENCIAS

Obxectivos

- ✓ Desenvolver hábitos de convivencia e solidariedade en tarefas comúns.
- ✓ Desenvolver hábitos de autoprotección e organización.
- ✓ Aprender a apreciar o valor social do traballo dos membros da comunidade.
- ✓ Coñecer e valorar os servizos públicos da cidade.
- ✓ Tomar conciencia dos riscos máis comúns do colexio.
- ✓ Dar a coñecer os consellos básicos de actuación en caso de emerxencia.
- ✓ Educar na prevención de riscos.
- ✓ Educar no confinamento.
- ✓ Educar na evacuación.

Profesor

- ✓ Familiarización co plan de autoprotección escolar.

Actividades

Confinamento

Mapa de emerxencia. Relacionar debuxos de situacións e comportamentos coas normas de actuación que hai que seguir en caso de confinamento.

Escenificacións sobre distintos tipos de riscos en que sexa necesario confinarse no colexio.

Evacuación

Mapa de emerxencia. Relacionar debuxos de situacións e comportamentos coas normas de actuación que hai que seguir en caso de evacuación.

Escenificacións sobre distintos tipos de riscos en que sexa necesaria a evacuación do colexio.

Xeral

Charlas con técnicos de servizos públicos (Bombeiros, Policía, Protección Civil, etc.)

Visita de servizos de emerxencia (112 Galicia, CECOP)

Simulacro aula/escola