

ESTATÍSTICAS

EN MATERIA DE
ECONOMÍA SOCIAL

COOPERATIVAS
SOCIEDADES LABORAIS
CENTROS ESPECIAIS DE EMPREGO

2020



© Xunta de Galicia. 2021 Estatísticas en materia de economía social. 2020

Edición:

Consellería de Emprego e Igualdade.

Dirección Xeral de Emprego, Traballo Autónomo e Economía Social.

URL: <https://libraria.xunta.gal/gl/estadisticas-en-materia-de-economia-social-cooperativas-sociedades-laborais-centros-especiais-de-5>

Esta obra distribúese cunha licenza CC-Atribución.CompartirIguual 4.0

España de Creative Commons. Para ver unha copia de licenza, visite:

<http://creativecommons.org/licenses/by/4.0/es/deed.es>

Estatísticas en materia de economía social 2020

**Cooperativas
Sociedades laborais
Centros especiais de emprego**

Xunta de Galicia
Consellería de Emprego e Igualdade
Dirección Xeral de Emprego, Traballo Autónomo e Economía Social
2021

Índice

Sociedades cooperativas

.....3

Sociedades laborais

.....12

Centros especiais de emprego

.....21



Sociedades cooperativas

Sociedades cooperativas

O obxectivo desta actividade é coñecer a estrutura e a localización das sociedades cooperativas constituídas no ano 2020 no ámbito territorial da Comunidade Autónoma de Galicia, tomando como variables de referencia a súa clase, a actividade económica, o ámbito territorial e a composición do grupo promotor.

Definición

A cooperativa é unha sociedade de capital variable que, con estrutura e xestión democrática, en réxime de libre adhesión e baixa voluntaria, desenvolve unha empresa de propiedade conxunta, a través do exercicio de actividades socioeconómicas, para prestar servizos e para satisfacer necesidades e aspiracións dos seus socios, e en interese pola comunidade, mediante a participación activa deles, distribuindo os resultados en función da actividade cooperativizada.

Normativa e organización

A comunidade autónoma galega ten competencia exclusiva en materia de cooperativas, en virtude da transferencia feita pola Lei orgánica 16/1995, do 27 de decembro (BOE nº 310 do 28 de decembro de 1995), que ampliou a competencia orixinaria recollida no artigo 28.7 do Estatuto de autonomía de Galicia.

Normativa de aplicación

- ✓ Lei 5/1998, do 18 de decembro, de cooperativas de Galicia.
- ✓ Lei 6/2016, do 4 de maio, da economía social de Galicia.
- ✓ Decreto 25/2001, do 18 de xaneiro, polo que se regula a organización e funcionamento do Consello Galego de Cooperativas.
- ✓ Decreto 430/2001, do 18 de decembro, polo que se aproba o Regulamento do Rexistro de Cooperativas de Galicia.
- ✓ Decreto 248/2004, do 14 de outubro, polo que se regulan os procedementos de conciliación e arbitraje cooperativa.
- ✓ Lei 20/1990, do 19 de decembro, de réxime fiscal das cooperativas.
- ✓ Decreto 215/2020 do 3 de decembro, polo que se establece a estrutura orgánica da Consellería de Emprego e Igualdade.

Organización

De conformidade co disposto no Decreto 215/2020, do 3 de decembro, polo que se establece a estrutura orgánica da Consellería de Emprego e Igualdade correspóndelle á Dirección Xeral de Emprego, Traballo Autónomo e Economía Social a dirección, coordinación, control e execución das competencias da Comunidade Autónoma en materia de fomento de emprego, traballo autónomo, cooperativas e economía social e apoio á integración laboral das persoas con discapacidade ou en situación de vulnerabilidade.

En virtude da disposición transitoria segunda do Decreto 130/2020, do 17 de setembro, polo que se fixa a estrutura orgánica das vicepresidencias e das consellerías da Xunta de Galicia, estas funcións correspóndenlle actualmente á Dirección Xeral de Emprego, Traballo Autónomo e Economía Social da Consellería de Emprego e Igualdade.

Á Subdirección Xeral de Economía Social, como órgano de dirección, correspóndelle a planificación, coordinación, execución e control das competencias da Comunidade Autónoma en materia de cooperativas, sociedades laborais, centros especiais de emprego e empresas de inserción e as relacións coas súas organizacións representativas así como a promoción e o fomento da economía social.

Mediante o Decreto 430/2001, do 18 de decembro, aprobouse o Regulamento do Rexistro de Cooperativas de Galicia.

As características, competencias e funcións do Rexistro de Cooperativas de Galicia regúlanse nos artigos 97 e 98 da Lei 5/1998, de 18 de decembro, de cooperativas de Galicia, modificados pola Disposición Final Primeira da Lei 5/2017, de 19 de outubro, de fomento da implantación de iniciativas empresariais en Galicia. Segundo estes artigos, o Rexistro de Cooperativas de Galicia é un rexistro xurídico público dependente da Administración xeral da Comunidade Autónoma de Galicia, adscrito á consellería competente en materia de emprego.

As funcións do Rexistro de Cooperativas de Galicia son as seguintes

- a) Cualificar, inscribir e certificar os actos aos que se refire a Lei de Cooperativas de Galicia.
- b) Habilitar e legalizar os libros obrigatorios das entidades cooperativas.
- c) Recibir o depósito das contas anuais, así como a certificación acreditativa do número de persoas socias ao peche do exercicio económico.
- d) Nomear auditores ou auditoras e outros expertos ou expertas independentes, por solicitude das entidades cooperativas e por conta destas.
- e) Calquera outra atribuída pola Lei de Cooperativas ou polas súas normas de desenvolvemento.

A sede do Rexistro de Cooperativas de Galicia adscrita aos servizos centrais da Consellería de Emprego e Igualdade resulta competente sobre as cooperativas de ámbito superior ao dunha provincia, que realicen principal e maioritariamente a súa actividade cooperativizada cos seus socios dentro do territorio da Comunidade Autónoma. Tamén será competente respecto das cooperativas de crédito e seguros, cooperativas de segundo grao e asociacións de cooperativas.

As sedes do Rexistro de Cooperativas de Galicia adscritas ás xefaturas territoriais da Consellería de Emprego e Igualdade son competentes respecto das restantes clases de cooperativas, nas que o ámbito territorial onde desenvolvan as súas actividades cooperativizadas cos seus socios non sexa superior ao da respectiva provincia.

No referente ás asociacións de cooperativas, as principais funcións que se desenvolven neste campo son a cualificación, inscrición e certificación dos actos das asociacións que deben acceder ao Rexistro de Cooperativas, entre os que cabe indicar a inscrición do depósito da escritura pública de constitución ou de modificacións estatutarias e o depósito de contas.

O Rexistro de Cooperativas de Galicia ten atribuídas as competencias sobre todas as asociacións de cooperativas galegas.

Ademais, a Subdirección Xeral de Economía Social realiza tamén as seguintes funcións:

- ✓ Informar e asesorar en materia cooperativa e de empresas de economía social, así como o impulso das relacións intercooperativas.
- ✓ Planificar, xestionar e controlar as axudas ás cooperativas e ás súas asociacións.
- ✓ Executar os programas de promoción e divulgación do cooperativismo e doutras formas de economía social.
- ✓ Elaborar as estatísticas, realizar e coordinar os estudos sobre cooperativas e empresas de economía social.

Datos estadísticos

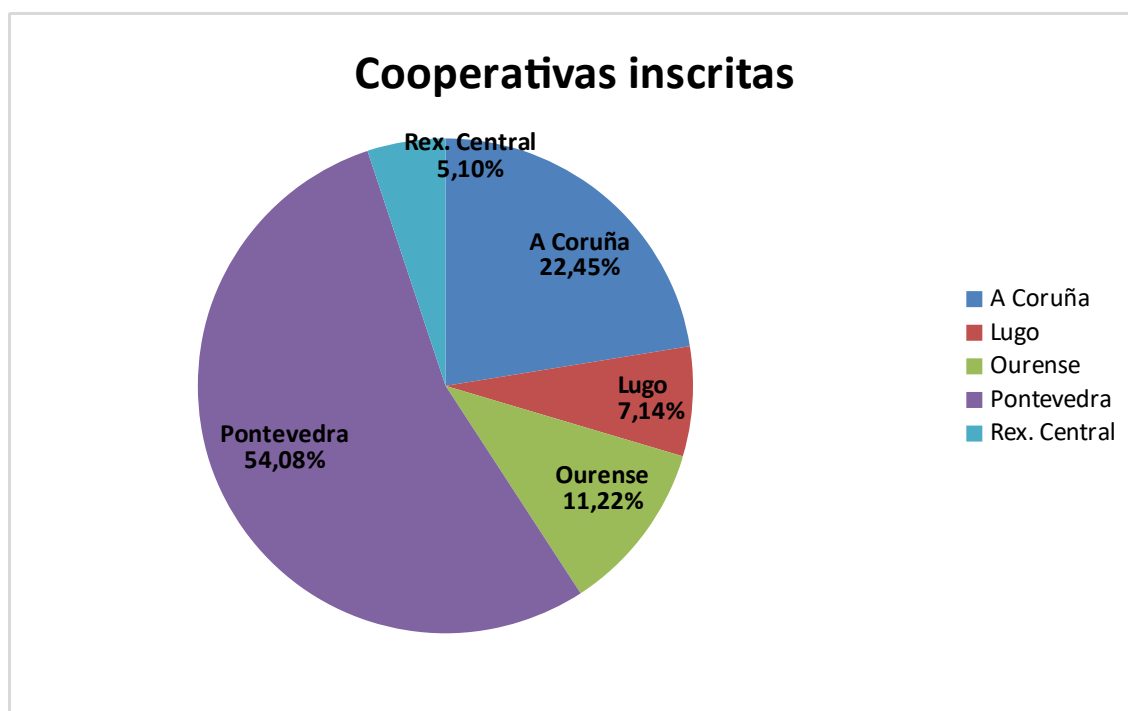
Nos seguintes cadros reflíctense os resultados do ano 2020 que figuran nos rexistros provinciais e no Rexistro Central da Comunidade Autónoma de Galicia con expresión de:

- ✓ Cooperativas constituídas e número de persoas socias promotoras nos rexistros provinciais e no Rexistro Central de Cooperativas, segundo o sexo e a personalidade xurídica. Esta información vai ilustrada con:
 - Gráfico da distribución porcentual das cooperativas constituídas segundo o ámbito territorial.
 - Gráfico da distribución das persoas socias promotoras por sexo e personalidade xurídica segundo o ámbito territorial.
- ✓ Cooperativas constituídas e número de persoas socias promotoras nos rexistros provinciais e no Rexistro Central, segundo a clase de cooperativa.
- ✓ Cooperativas constituídas e número de persoas socias promotoras nos rexistros provinciais e no Rexistro Central, clasificadas pola súa actividade económica.
- ✓ Gráficos de evolución referidos a cooperativas inscritas e número de persoas socias promotoras destas, do período comprendido entre o ano 2015 e o 2020, por provincias.

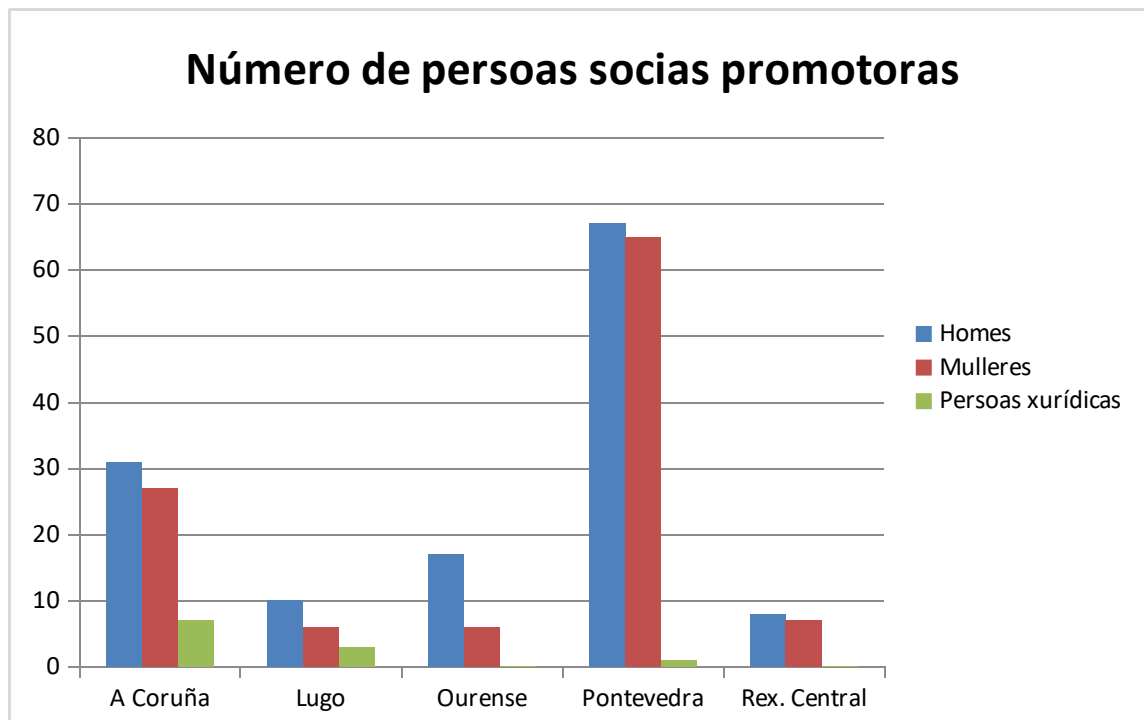
Cooperativas constituídas e número de persoas socias promotoras no Rexistro de Cooperativas de Galicia, segundo o sexo e personalidade xurídica. Ano 2020

Rexistro	Cooperativas inscritas	Homes	Mulleres	Persoas xurídicas	Total persoas socias
A Coruña	22	31	27	7	65
Lugo	7	10	6	3	19
Ourense	11	17	6	0	23
Pontevedra	53	67	65	1	133
Central	5	8	7	0	15
TOTAL	98	133	111	11	255

Distribución porcentual das cooperativas inscritas segundo o ámbito territorial



Número de persoas socias promotoras das cooperativas inscritas, segundo o ámbito territorial e desagregado por sexo e personalidade xurídica. Ano 2020



Cooperativas constituídas e número de persoas socias promotoras no Rexistro de Cooperativas de Galicia, segundo a clase de cooperativa. Ano 2020

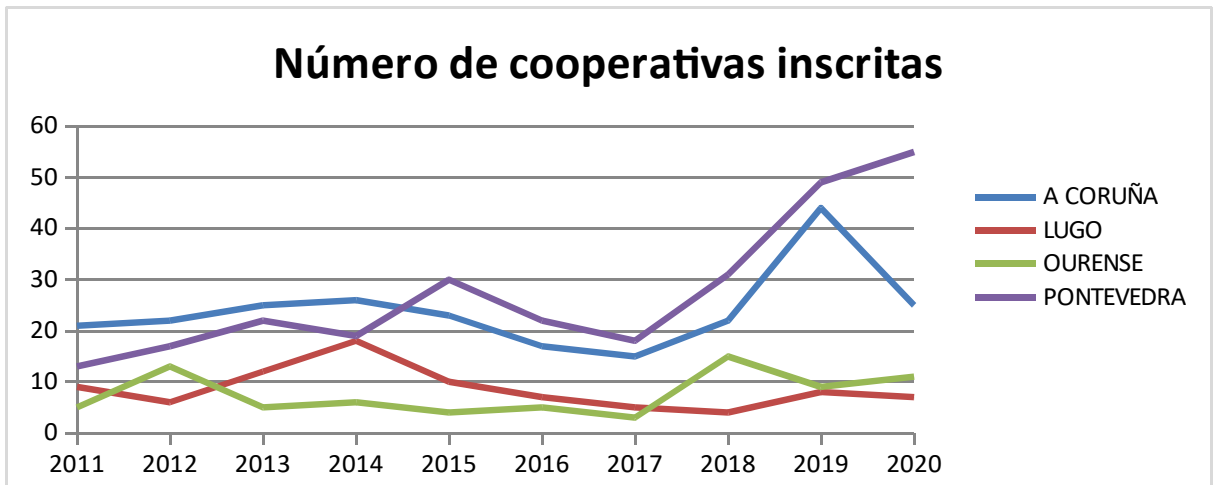
Cód	Actividade	A CORUÑA		LUGO		OURENSE		PONTEVEDRA		REX. CENTRAL		TOTAL	
		Coop	Persoas socias	Coop	Persoas socias	Coop	Persoas socias	Coop	Persoas socias	Coop	Persoas socias	Coop	Persoas socias
A	Agricultura, gandería, silvicultura e pesca	3	13	2	8	3	6	2	6	1	4	11	37
B	Industrias extractivas											0	0
C	Industrias manufactureira	2	5	2	4	2	4	7	16			13	29
D	Fornecemento de enerxía eléctrica, gas, vapor e aire acondicionado.											0	0
E	Subministración de auga, actividades de saneamento, xestión de residuos e											0	0
F	Construción	2	11					4	11			6	22
G	Comercio por xunto e polo miúdo; reparación de vehículos de motor e motocicletas	4	10					9	20	1	3	14	33
H	Transporte e almacenamento	1	3	1	3			1	2			3	8
I	Hostalería	1	2			1	2	6	14			8	18
J	Información e comunicación	1	2					2	4			3	6
K	Actividades financeiras e de seguros											0	0
L	Actividades inmobiliarias							2	5			2	5
M	Actividades profesionais, científicas e técnicas	2	5	1	2	2	4	6	12			11	23
N	Actividades administrativas e servizos auxiliares	2	5			1	2	5	12	1	3	9	22
O	Administración pública e defensa e Seguridade Social obrigatoria											0	0
P	Educación	3	7	1	2	1	2	4	11	1	3	10	25
Q	Actividades sanitarias e de servizos sociais	1	2					1	10			2	12
R	Actividades artísticas, recreativas e de entretemento					1	3	2	6	1	2	4	11
S	Outros servizos							2	4			2	4
T	Actividades dos fogares como empregadores de persoal doméstico; actividades dos fogares como produtores de bens e servizos para uso propio												
U	Actividades de organizacións e organismos extrateritoriais												
TOTAL		22	65	7	19	11	23	53	133	5	15	98	255

Cooperativas constituídas e número de persoas socias promotoras no Rexistro de Cooperativas de Galicia, pola súa actividade económica. Ano 2020

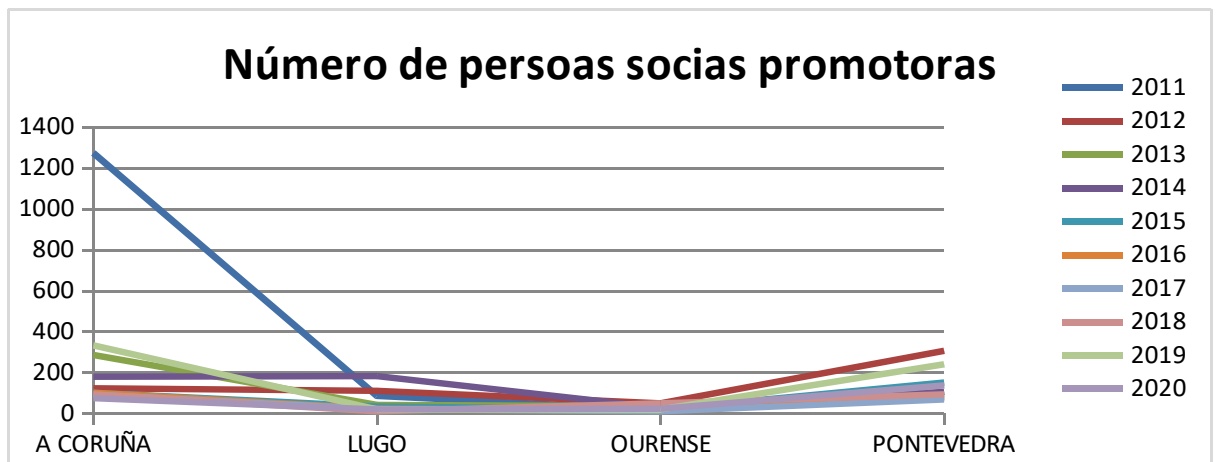
	REXISTROS PROVINCIAIS								REXISTRO CENTRAL			
	A CORUÑA		LUGO		OURENSE		PONTEVEDRA		CENTRAL		TOTAL	
	Nº coop	Persoas socias	Nº coop	Persoas socias	Nº coop	Persoas socias	Nº coop	Persoas socias	Nº coop	Persoas socias	Nº coop	Persoas socias
Agrarias	1	7	1	6			1	4	1	4	4	21
Consumidores e usuarios							1	10			1	10
Explotación comunitaria da terra	1	4									1	4
Mar											0	0
Traballo asociado	15	36	6	13	9	19	46	105	4	11	80	184
Transportistas-traballo asociado							1	2			1	2
Vivenda	2	11					2	7			4	18
Xuvenil-traballo asociado	3	7			2	4	2	5			7	16
TOTAL	22	65	7	19	11	23	53	133	5	15	98	255

Distribución territorial das cooperativas inscritas e número de persoas socias promotoras. Evolución 2015-2020

Numero de cooperativas inscritas



Numero de persoas socias promotoras





Sociedades laborais

Sociedades laborais

O obxectivo desta actividade é o de coñecer a estrutura e a localización das sociedades laborais que se cualificaron como tales no ano 2019 no ámbito territorial da Comunidade Autónoma de Galicia, tomando como variables de referencia a súa actividade económica e a composición do grupo promotor, así como aquelas que foron descualificadas.

Definición

As sociedades laborais son aquelas sociedades anónimas ou de responsabilidade limitada nas que a maioría do capital social é propiedade de traballadores que prestan nelas servizos retribuídos en forma persoal e directa, cunha relación laboral indefinida, de conformidade coa Lei 44/2015, do 14 de outubro, de sociedades laborais e participadas.

Normativa e organización

As principais funcións que se desenvolven neste campo son a cualificación, inscrición e certificación da condición de sociedades laborais para os efectos administrativos. O dito trámite ten carácter previo á súa inscrición no correspondente rexistro mercantil, sendo as inscricións máis frecuentes as de constitución, a declaración de que a modificación estatutaria non afecta a súa cualificación como laboral e a anulación e baixa no rexistro.

Para a súa realización cóntase cun rexistro administrativo que no período ao que se refire este informe estaba adscrito á Secretaría Xeral de Emprego, da Consellería de Economía, Emprego e Industria, con competencia sobre as sociedades laborais que teñan o seu domicilio social na Comunidade Autónoma de Galicia.

Normativa de aplicación

- ✓ Real decreto 1456/1989, do 1 de decembro, sobre o traspaso de funcións da Administración do Estado á Comunidade Autónoma de Galicia en materia de cualificación e rexistro administrativo de sociedades anónimas laborais.
- ✓ Lei 44/2015, do 14 de outubro, de sociedades laborais e participadas.
- ✓ Real decreto 2114/1998, do 2 de outubro, sobre Rexistro Administrativo de Sociedades Laborais.
- ✓ Decreto 215/2020 do 3 de decembro, polo que se establece a estrutura orgánica da Consellería de Emprego e Igualdade.

Organización

De conformidade co disposto no Decreto 215/2020, do 3 de decembro, polo que se establece a estrutura orgánica da Consellería de Emprego e Igualdade correspóndelle á Dirección Xeral de Emprego, Traballo Autónomo e Economía Social a dirección, coordinación, control e execución das competencias da Comunidade Autónoma en materia de fomento de emprego, traballo autónomo, cooperativas e economía social e apoio á integración laboral das persoas con discapacidade ou en situación de vulnerabilidade.

En virtude da disposición transitoria segunda do Decreto 130/2020, do 17 de setembro, polo que se fixa a estrutura orgánica das vicepresidencias e das consellerías da Xunta de Galicia, estas funcións correspóndenlle actualmente á Dirección Xeral de Emprego, Traballo Autónomo e Economía Social da Consellería de Emprego e Igualdade.

Á Subdirección Xeral de Economía Social, como órgano de dirección, correspóndelle a planificación, coordinación, execución e control das competencias da Comunidade Autónoma en materia de cooperativas, sociedades laborais, centros especiais de emprego e empresas de inserción e as relacións coas súas organizacións representativas así como a promoción e o fomento da economía social.

Concrétase a competencia nun rexistro administrativo competente sobre as sociedades laborais con domicilio na Comunidade Autónoma.

O Rexistro Administrativo de Sociedades Laborais asumirá as funcións seguintes:

- Cualificar, inscribir e certificar actos ou negocios xurídicos das sociedades laborais que deban acceder ao rexistro.
- Remisión de datos ao Ministerio de Traballo e Economía Social.
- Ordenación, tratamento e publicación da información rexistral acumulada.
- Resolver consultas sobre a materia da súa competencia en aplicación da normativa sobre sociedades laborais.

Ademais das funcións rexistrais indicadas, a Subdirección Xeral de Economía Social realiza tamén as seguintes funcións:

- Informar e asesorar en materia de economía social, así como o impulso das relacións entre as empresas de economía social.
- Planificar, xestionar e controlar as axudas ás sociedade laborais.
- Executar os programas de promoción e divulgación das formas de economía social.
- Elaborar estatísticas, realizar e coordinar os estudos sobre empresas de economía social.

Datos estadísticos

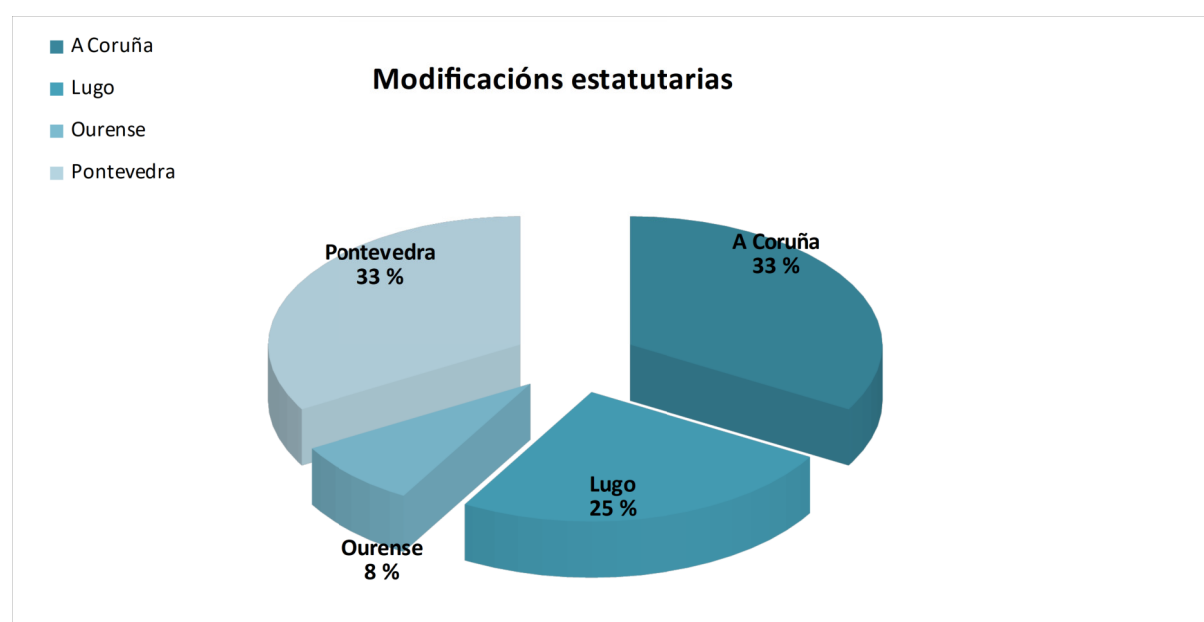
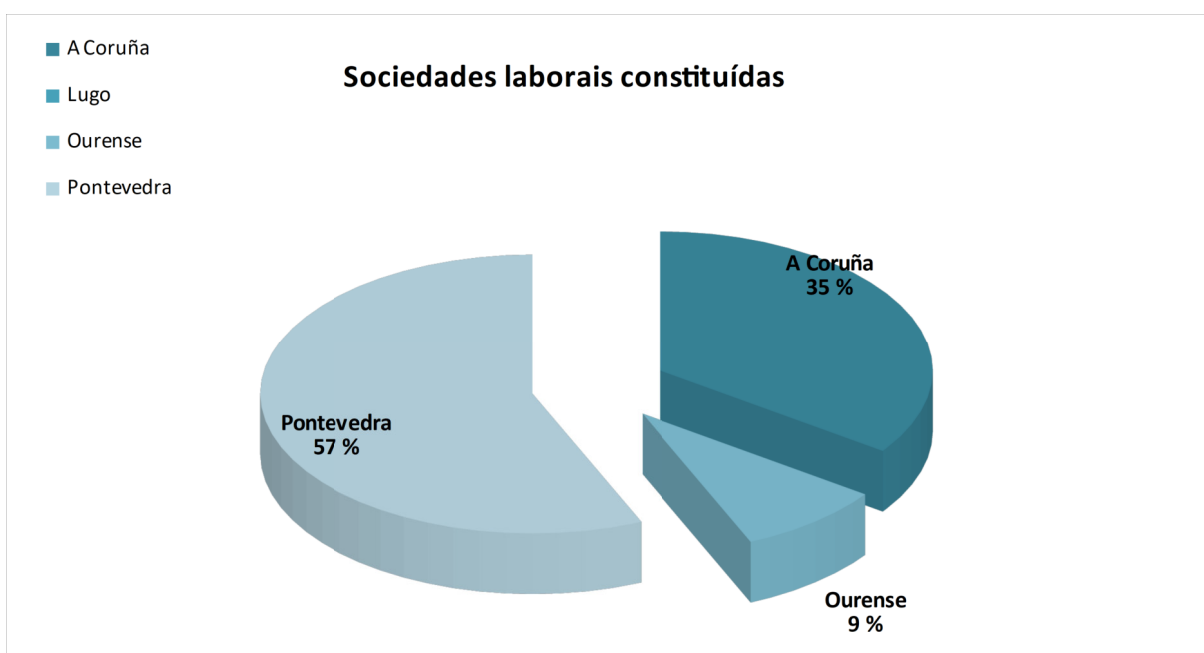
Os cadros seguintes reflicten os resultados globais do ano 2020, con expresión de:

- ✓ Actos inscritos, segundo a provincia do domicilio social (sociedades laborais constituídas e sociedades laborais que causaron baixa).
- ✓ Distribución provincial do número de persoas socias, desagregada por sexo e tipo de participación nas sociedades laborais constituídas (persoas socias traballadoras ou de clase xeral).
- ✓ Sociedades laborais constituídas e persoas socias, desagregadas por actividade económica (sección da CNAE 2009), provincias e totais da comunidade autónoma.
- ✓ Gráficos de evolución das sociedades laborais constituídas e sociedades laborais que causaron baixa ou foron descualificadas, entre os anos 2011 e 2020.

Actos inscritos segundo a provincia do domicilio social. Ano 2020

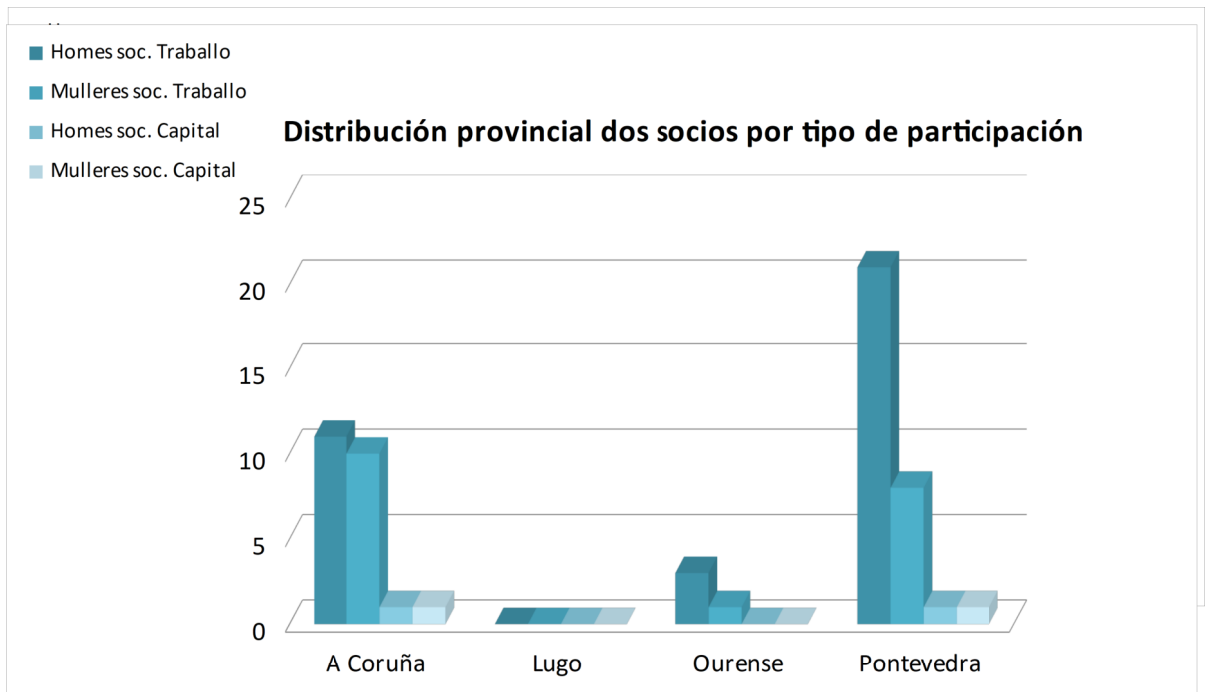
Actos inscritos segundo a provincia do domicilio social. Ano 2020

	A Coruña	Lugo	Ourense	Pontevedra	Totais
Sociedades laborais constituídas	8	0	2	13	23
Modificacións estatutarias	4	3	1	4	12
Sociedades laborais causaron baixa	9	3	2	24	38
Totais	21	6	5	41	73



Distribución provincial do número de socios desagregado por sexo e tipo de participación nas sociedades laborais constituídas no ano 2020

Provincia	Totais socios		Totais socios por sexo		Socios por tipo de participación			
	Persoas físicas	Persoas xurídicas	Homes	Mulleres	Homes soc. Trabajo	Mulleres soc. Trabajo	Homes soc. Capital	Mulleres soc. Capital
A Coruña	23	0	12	11	11	10	1	1
Lugo	0	0	0	0	0	0	0	0
Ourense	4	0	3	1	3	1	0	0
Pontevedra	31	0	22	9	21	8	1	1
Totais	58	0	37	21	35	19	2	2
	58		58		54		4	



Sociedades laborais rexistradas, agregadas por actividades económicas, provincias e totais da Comunidade Autónoma de Galicia. Ano 2020

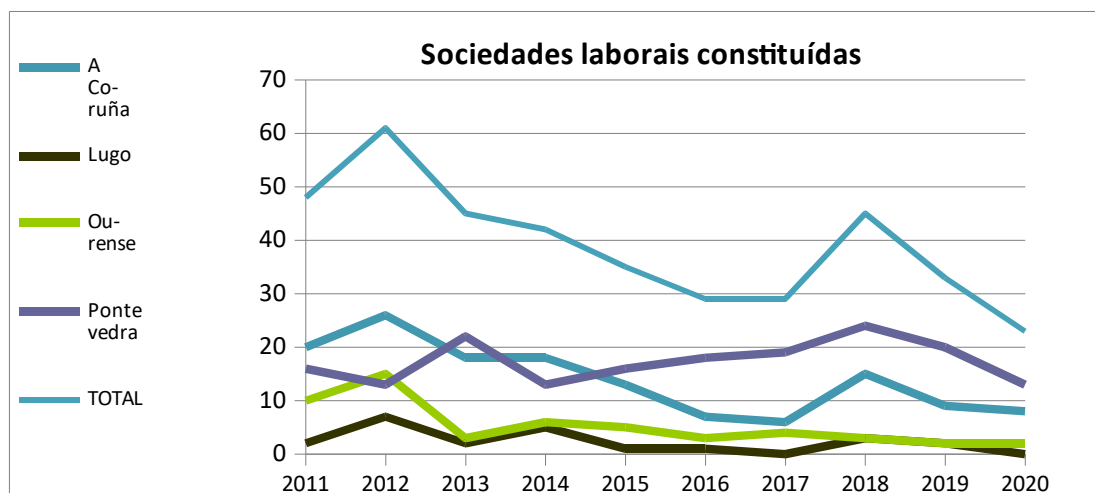
Cód.	Actividade (CNAE 2009)	A Coruña		Lugo		Ourense		Pontevedra		Galicia	
		Nº SS.LL	Nº socios	Nº SS.LL	Nº socios	Nº SS.LL	Nº socios	Nº SS.LL	Nº socios	Nº SS.LL	Nº socios
0	Non definido										
A	Agricultura, gandería, silvicultura e pesca							2	4	2	4
B	Industrias extractivas										
C	Industria manufactureira	1	3					2	5	3	8
D	Fornecem. de enerxía eléctrica, gas, vapor e aire acondicionado.										
E	Subministración de auga, actividades de saneamento, xestión de										
F	Construción	1	2					1	2	2	4
G	Comercio por xunto e polo miúdo; reparación de vehículos de	4	12					6	15	10	27
H	Transporte e almacenamento										
I	Hostalería					1	2	1	2	2	4
J	Información e comunicacións	1	2							1	2
K	Actividades financeiras e de seguros										
L	Actv. inmobiliarias										
M	Actividades profesionais, científicas e técnicas	1	4					1	3	2	7
N	Actividades administrativas e servizos auxiliares										
O	Adm. Pública e Defensa e Seguridade Social obrigatoria										
P	Educación										
Q	Actividades sanitarias e de servizos sociais										
R	Actividades artísticas, recreativas e de entretemento										
S	Outros servizos					1	2			1	2
T	Activid. dos fogares como empregadores de persoal doméstico;										
U	Activid. de organizacións e organismos extraterritoriais										
TOTAL		8	23	0	0	2	4	13	31	23	58

Sociedades laborais constituídas e número de socios, desagregado por actividade económica, tipo de participación e sexo. Ano 2020

Cód.	Actividade (CNAE 2009)	Nº SSLL	Total socios	Socios		Sexo	
				De traballo	De capital	Homes	Mulleres
0	Non definido						
A	Agricultura, gandería, silvicultura e pesca	2	4	4		4	
B	Industrias extractivas						
C	Industria manufactureira	3	8	7	1	6	2
D	Fornecem. de enerxía eléctrica, gas, vapor e aire acondicionado.						
E	descontaminación						
F	Construción	2	4	4		2	2
G	motocicletas	10	27	24	3	19	8
H	Transporte e almacenamento						
I	Hostalería	2	4	4		2	2
J	Información e comunicacións	1	2	2		1	1
K	Actividades financeiras e de seguros						
L	Actv. inmobiliarias						
M	Actividades profesionais, científicas e técnicas	2	7	7		1	6
N	Actividades administrativas e servizos auxiliares						
O	Adm. Pública e Defensa e Seguridade Social obrigatoria						
P	Educación						
Q	Actividades sanitarias e de servizos sociais						
R	Actividades artísticas, recreativas e de entretemento						
S	Outros servizos	1	2	2		2	
T	fogares como produtores de bens e servizos para uso propio						
U	Activid. de organizacións e organismos extraterritoriais						
TOTAL		23	58	54	4	37	21

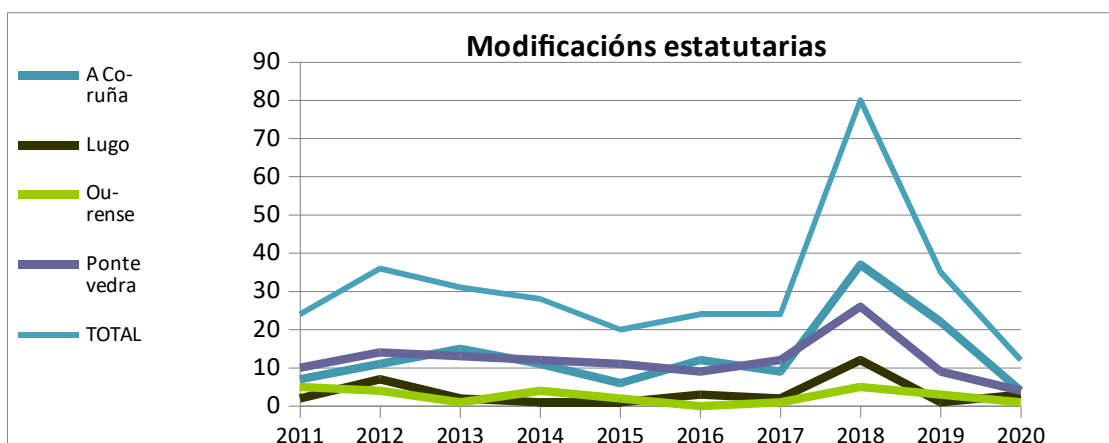
Sociedades laborales constituídas. Evolución 2011-2020

	2011	2012	2013	2014	2015	2016	2017	2018	2019	2020
A Coruña	20	26	18	18	13	7	6	15	9	8
Lugo	2	7	2	5	1	1	0	3	2	0
Ourense	10	15	3	6	5	3	4	3	2	2
Pontevedra	16	13	22	13	16	18	19	24	20	13
TOTAL	48	61	45	42	35	29	29	45	33	23



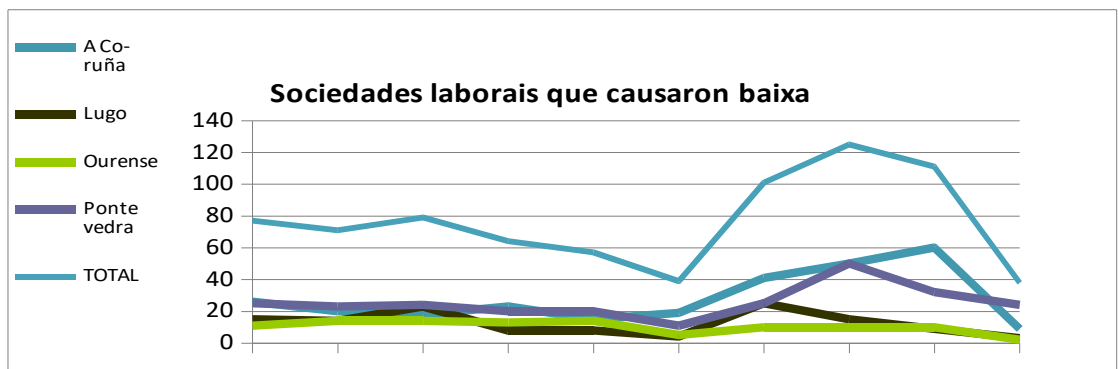
Modificaciones estatutarias. Evolución 2011-2020

	2011	2012	2013	2014	2015	2016	2017	2018	2019	2020
A Coruña	7	11	15	11	6	12	9	37	22	4
Lugo	2	7	2	1	1	3	2	12	1	3
Ourense	5	4	1	4	2	0	1	5	3	1
Pontevedra	10	14	13	12	11	9	12	26	9	4
TOTAL	24	36	31	28	20	24	24	80	35	12



Sociedades laborais que causaron baixa. Evolución 2011-2020

	2011	2012	2013	2014	2015	2016	2017	2018	2019	2020
A Coruña	26	20	18	23	15	19	41	50	60	9
Lugo	15	14	23	8	8	4	25	15	9	3
Ourense	11	14	14	13	14	5	10	10	10	2
Pontevedra	25	23	24	20	20	11	25	50	32	24
TOTAL	77	71	79	64	57	39	101	125	111	38





Centros especiais de emprego

Centros especiais de emprego

Os centros especiais de emprego, tal como os define a súa normativa reguladora, son elementos básicos integradores da persoa con discapacidade no mundo laboral, e cumpren unha importante función social, achegando oportunidades de emprego para os traballadores con discapacidade.

O obxecto desta actividade é a de coñecer a estrutura e a localización destes centros especiais de emprego constituídos no ano 2019 no ámbito territorial de Galicia, tomando como variables de referencia os seus datos relativos aos centros de traballo e persoal integrado.

Definición

Os centros especiais de emprego son aqueles que realizan un traballo produtivo, participando regularmente nas operacións do mercado e teñen por finalidade asegurar un emprego remunerado e a prestación dos servizos de axuste persoal e social que requiran os seus traballadores con discapacidade, á vez que son un medio de integración do maior número de persoas con discapacidade ao réxime de traballo normal.

Á súa vez os centros especiais de emprego poden ser cualificados como de iniciativa social ou sen ánimo de lucro, sempre que cumpran os requisitos que para iso establece o Real decreto lexislativo 1/2013, do 29 de novembro, polo que se aproba o Texto refundido da Lei xeral de dereitos das persoas con discapacidade e da súa inclusión social, ou o Decreto 200/2005, do 7 de xullo, polo que se regula a autorización administrativa e a inscrición no Rexistro Administrativo de Centros Especiais de Emprego de Galicia, e a súa organización e funcionamento, respectivamente.

Normativa e organización

As principais funcións que se desenvolven neste campo son a cualificación, inscrición, baixa ou descualificación e certificación da condición de centros especiais de emprego para os efectos administrativos.

Para a súa realización cóntase cun rexistro administrativo que no período ao que se refire este informe dependía da Secretaría Xeral de Emprego da Consellería de Economía, Emprego e Industria, con competencia sobre os centros especiais de emprego que teñan o seu domicilio social no ámbito da Comunidade Autónoma de Galicia.

Normativa de aplicación

- ✓ Lei xeral de dereitos das persoas con discapacidade e da súa inclusión social, texto refundido aprobado polo Real decreto lexislativo 1/2013, do 29 de novembro.
- ✓ Real decreto 1928/1984, do 12 de setembro, sobre traspaso de funcións e servizos do Estado á Comunidade Autónoma de Galicia en materia da Unidade Administradora do Fondo Nacional de Protección ao Traballo.
- ✓ Lei 13/2008, do 3 de decembro, de servizos sociais de Galicia.
- ✓ Real decreto 2273/1985, do 4 de decembro, polo que se aproba o Regulamento dos centros especiais de emprego definidos no artigo 42 da Lei 13/1982, do 7 de abril, de integración social do minusválido.
- ✓ Decreto 200/2005, do 7 de xullo, polo que se regula a autorización administrativa e a inscrición no Rexistro Administrativo de Centros Especiais de Emprego de Galicia, e a súa organización e funcionamento.
- ✓ Decreto 215/2020 do 3 de decembro, polo que se establece a estrutura orgánica da Consellería de Emprego e Igualdade.

Organización

De conformidade co disposto no Decreto 215/2020, do 3 de decembro, polo que se establece a estrutura orgánica da Consellería de Emprego e Igualdade correspóndelle á Dirección Xeral de Emprego, Traballo Autónomo e Economía Social a dirección, coordinación, control e execución das competencias da Comunidade Autónoma en materia de fomento de emprego, traballo autónomo, cooperativas e economía social e apoio á integración laboral das persoas con discapacidade ou en situación de vulnerabilidade.

En virtude da disposición transitoria segunda do Decreto 130/2020, do 17 de setembro, polo que se fixa a estrutura orgánica das vicepresidencias e das consellerías da Xunta de Galicia, estas funcións correspóndenlle actualmente á Dirección Xeral de Emprego, Traballo Autónomo e Economía Social da Consellería de Emprego e Igualdade.

Á Subdirección Xeral de Economía Social, como órgano de dirección, correspóndelle a planificación, coordinación, execución e control das competencias da Comunidade Autónoma en materia de cooperativas, sociedades laborais, centros especiais de emprego e empresas de inserción e as relacións coas súas organizacións representativas así como a promoción e o fomento da economía social.

Correspóndelle á dita Subdirección a xestión dun rexistro administrativo no que se inscribirán os centros especiais de emprego existentes en Galicia, así como as súas modificacións e a creación de novos centros de traballo por parte dos centros existentes.

Ademais das funcións rexistradas indicadas, a Subdirección Xeral de Economía Social realiza tamén as seguintes funcións:

- ✓ Informar e asesorar en materia de economía social, así como o impulso das relacións entre as empresas de economía social. Planificar, xestionar e controlar as axudas aos centros especiais de emprego.
- ✓ Executar os programas de promoción e divulgación das formas de economía social.
- ✓ Elaborar estatísticas, realizar e coordinar os estudos sobre empresas de economía social.

Datos estatísticos

No seguintes cadros estatísticos recóllense os centros especiais de emprego rexistrados no ano 2020 en Galicia, co seguinte detalle:

- ✓ Número de centros especiais de emprego, con indicación dos que teñen recoñecido o carácter de “sen ánimo de lucro” e número de centros de traballo
- ✓ Persoas traballadoras coas que se constitúen (homes, mulleres, con discapacidade, sen discapacidade).

Centros especiais de emprego constituídos en Galicia. 2020

Centros especiais de emprego	Centros de traballo	Persoas traballadoras		Persoas con discapacidade		Persoas sen discapacidade	
		Homes	Mulleres	Homes	Mulleres	Homes	Mulleres
4	4	27		22		5	

Fonte: Consellería de Emprego e Igualdade. Dirección Xeral de Emprego, Traballo Autónomo e Economía Social.

