

Boletín do Instituto Galego das Cualificacións

Nº 11

RECOÑECIMENTO DA EXPERIENCIA PROFESIONAL: 4º CONVOCATORIA DO REXP

O Instituto Galego das Cualificacións como organismo encargado da posta en marcha do Sistema Nacional das Cualificacións, e en concreto, dun elemento básico deste sistema, como é o procedemento de recoñecemento da experiencia profesional, ven realizando dende marzo de 2011 varias convocatorias públicas deste procedemento (REXP), a través das cales os traballadores que así o soliciten e cumpran os requisitos, tras pasar polas fases de asesoramento e avaliación, poden obter unha acreditación oficial da súa competencia, a través dun certificado de profesionalidade expedido pola Consellería de Traballo e Benestar.

En novembro de 2012 (DOG nº 229 30/11/2012) publicouse unha nova convocatoria, a cuarta convocada por esta consellería, con preto de 2.400 prazas ofertadas.

Na convocatoria destacan polo volume de prazas ofertadas, as cualificacións profesionais da área de Atención sociosanitaria, no domicilio e institucións sociais. Tamén se lle dá continuidade á convocatoria anterior na cualificación de "Confección e mantemento de artes e aparellos", onde se volven convocar 200 prazas, e ademais convócanse prazas en cualificacións novas, como son os casos seguintes:

- ⇒ *Servizos para o control de pragas*
- ⇒ *Socorrismo en espazos acuáticos naturais*
- ⇒ *Socorrismo en instalacións acuáticas*
- ⇒ *Información xuvenil*

A comparación entre o número de prazas ofertadas e o número de solicitudes recibidas nestas cualificacións dános unha idea da crecente demanda de recoñecemento da competencia profesional dos traballadores da nosa comunidade autónoma.

A posta en marcha do dispositivo de recoñecemento da competencia profesional tense realizado de forma progresiva ao longo deste ano 2013. En Atención sociosanitaria o asesoramento e avaliación estase a realizar entre xaneiro e xullo deste 2013, en Confección e mantemento de artes e aparellos entre marzo e maio, en Servizos de control de

pragas entre abril e xuño, e en Socorrismo e en Información xuvenil está previsto que o asesoramento e avaliación se realice entre setembro e decembro deste ano.

Dende que se iniciara este novo camiño de recoñecer a competencia profesional adquirida a través da experiencia profesional ou da formación non formal, ofertáronse xa un total de case 5.770 prazas, máis de 11.000 persoas solicitaron participar, máis de 4.700 persoas pasaron xa polo procedemento, máis de 3.000 xa o finalizaron, e delas máis de 2.500 obtiveron un certificado de profesionalidade. Preto de 500 obtiveron

acreditacións parciais de unidades de competencia.

Atención sociosanitaria a persoas no domicilio	989 prazas	Persoas en lista de espera
Atención sociosanitaria a persoas dependentes en institucións sociais	502 prazas	
Confección e mantemento de artes e aparellos	200 prazas	61 solicitudes
Servizos para o control de pragas	200 prazas	146 solicitudes
Socorrismo en instalacións acuáticas	200 prazas	883 solicitudes
Socorrismo en espazos acuáticos naturais	200 prazas	
Información xuvenil	100 prazas	193 solicitudes

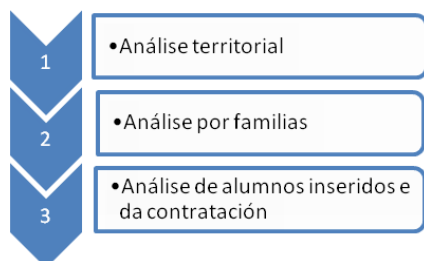
Dado a demanda crecente destes procesos, dende a Consellería se prevé polo menos unha nova convocatoria no área de atención sociosanitaria, para finais deste ano, que se desenvolvería cara ao 2014.

INSERCIÓN LABORAL DA FORMACIÓN PARA O EMPREGO

- ANO 2010-

A avaliación dos cursos de formación para o emprego enténdese como un proceso continuo de valoración de resultados co fin de mellorar a eficacia e a calidade dos programas formativos executados. Con este obxectivo, o Instituto Galego das Cualificacións elaborou un informe para coñecer o nivel de inserción laboral acadado polos alumnos formados e a conseguinte influencia que puido ter no logro o feito de ter participado nos cursos de formación ofertados.

A Consellería de Traballo e Benestar formou ao longo do ano 2010 un total de 17.159 alumnos que acadaron un **45% de inserción laboral**. Este resultado analízase partindo de tres áreas de análise:

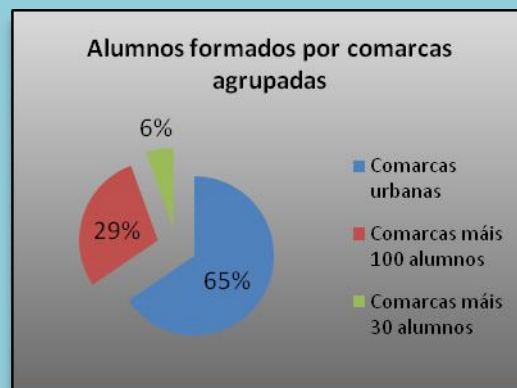


Como complemento a este traballo preséntase unha breve síntese da evolución dos cursos no período 2008-2010.

As conclusións derivadas del apuntan cara a aspectos que resultan de interese como apoio na toma de decisións dirixidas a tratar de adecuar as políticas formativas cos requirimentos do mercado de traballo.

Para acceder á páxina de publicacións do Instituto Galego das Cualificacións prema [Aquí](#)

A formación para o emprego serve para achegar formación axeitada ata as 53 comarcas galegas.



As comarcas con menos alumnos obteñen mellores resultados relativos, o que pode indicar unha mellor orientación cara á demanda empresarial da zona.

A programación anual faise atendendo a necesidades concretas por especialidades. A familia de Servizos socioculturais obtén os mellores resultados destacando os cursos relacionados coa dependencia.

A formación para o emprego cobre as necesidades formativas de persoas que por idade ou nivel académico teñen dificultades para incorporarse ao mercado de traballo.

Perfil máis habitual

Muller

26-45 anos

Titulación ensino obrigatorio

PUBLICACIÓNS

Este estudo monográfico analiza a situación e a evolución recente no ámbito laboral dos traballadores e traballadoras empregados no sector da dependencia en Galicia.

O aumento das necesidades de atención a persoas en situación de dependencia experimentou unha crecente intensidade nos últimos anos. Un feito que se explica polo crecemento significativo deste colectivo debido ao proceso de envellecemento da poboación galega, asociado ao aumento da esperanza de vida e da poboación con discapacidades, así como polos cambios no modelo tradicional de cuidados que era realizado fundamentalmente no ámbito da familia. Neste contexto, o sector preséntase cun importante potencial de crecemento.

Concretamente, o sector de actividades sociosanitarias enfocadas á poboación dependente, postúlase como un sector estratéxico cunha gran capacidade para xerar investimento e emprego



Este informe amosa a realidade actual e a recente evolución do sector da silvicultura e a explotación forestal a través dos principais indicadores que caracterizan a situación do mercado laboral en Galicia.

O sector da silvicultura e explotación forestal en Galicia, aínda que representa un volume pequeno de traballadores no conxunto do noso tecido produtivo, amosa en relación co conxunto do Estado un índice relevante de ocupabilidade. Segundo datos de 2008 o número de contratos do sector dentro do conxunto da contratación xeral, situou a Galicia como a segunda comunidade autónoma que presentaba unha mellor ratio neste aspecto.

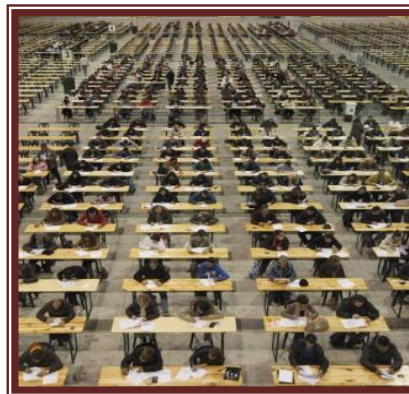
Para acceder á páxina de publicacións do Instituto Galego das Cualificacións prema [Aquí](#)



Para ampliar a información contida nestes informes ou outra relevante do mercado laboral galego, pódense consultar as aplicacións web do Instituto Galego das Cualificacións postas á disposición do usuario no seguinte enderezo:

<http://emprego.xunta.es/cualificacions/>

RESULTADOS DA 6ª E 7ª CONVOCATORIA DE PROBAS DE AVALIACIÓN EN COMPETENCIAS CLAVE



A Consellería de Traballo e Benestar a través da Dirección Xeral de Emprego e Formación levou a cabo a 6ª e 7ª convocatoria de probas para acadar as competencias clave nos meses de novembro de 2012 (nivel 2) e xuño de 2013 (nivel 2 e 3) no recinto feiral de Silleda.

Estas probas van destinadas a todas aquelas persoas que non posúen os requisitos de formación básica requiridos para acceder aos cursos asociados aos novos certificados de profesionalidade, formación que está xestionada e subvencionada pola Consellería de Traballo e Benestar e que ten carácter oficial e alcance estatal.

O número total de persoas que tramitaron a solicitude para participar nas probas de novembro de 2012 foi de 2.394 e en xuño de 2013 foron 3.093. Estas persoas poden presentarse a sete materias de competencias clave en cada nivel. Os resultados de participación e aproveitamento amósanse no recadro adxunto.

A porcentaxe de aprobados nos dous niveis foi elevado, un 83,51% e 81,57% para o nivel 2 nas dúas convocatorias e un 78,17% para o nivel 3. Nas probas de nivel 2 as materias de Lingua Castelá no mes de novembro 2012 (92,97%) e Dixital en xuño 2013 (91,75%) son as que acadaron maior porcentaxe de aprobados.

Para o nivel 3 a lingua galega foi a que mellor grao de aproveitamento tivo xa que o 97,41% das persoas que se presentaron a esta materia conseguiron a calificación de *Aptos*.

Coa convocatoria destas probas, a Dirección Xeral de Emprego e Formación da Consellería de Traballo e Benestar reafirmase no seu propósito de fomentar a calidade da formación para o emprego, cun obxectivo último: *acadar a inserción profesional no mercado laboral*.



No portal da Consellería de Traballo e Benestar pódese consultar toda a información relativa a este procedemento, normativa, estatísticas e consulta de notas, tanto destas últimas convocatorias como das anteriores.

Prema [Aquí](#) para acceder directamente a toda a información de competencias clave.

	Novembro 2012			Xuño 2013					
	Nivel 2			Nivel 2			Nivel 3		
	Presentados	Aprob.	% aprobados	Presentados	Aprob.	% aprobados	Presentados	Aprob.	% aprobados
Ciencia	442	382	86,43	406	314	77,34	62	49	79,03
Dixital	434	373	85,94	497	456	91,75	77	60	77,92
Inglés	452	163	36,06	431	150	34,80	72	29	40,28
Castelán	1.039	966	92,97	1.261	1.121	88,90	93	58	62,37
Galego	1.143	1.025	89,68	1.325	1.163	87,77	193	188	97,41
Matemáticas	1.131	995	87,98	1.297	1.042	80,34	89	65	73,03
Tecnoloxía	440	339	77,05	502	419	83,47	69	63	91,30
TOTAL	5.081	4.243	83,51	5.719	4.665	81,57	655	512	78,17