

concello de **MESÍA**
separata 11



XUNTA DE GALICIA

CONSELLERÍA DE CULTURA, EDUCACIÓN
E ORDENACIÓN UNIVERSITARIA
DIRECCIÓN XERAL DE PATRIMONIO CULTURAL



FONDO EUROPEO DE
DESARROLLO
REGIONAL
"Una maneva de facer Europa"

UNION EUROPEA

ÍNDICE

1.	CRITERIOS PARA A IDENTIFICACIÓN DO TRAZADO E TERRITORIO HISTÓRICO.....	1
1.1.	CRITERIOS PARA A DELIMITACIÓN DO TRAZADO	1
1.2.	CRITERIOS PARA A DELIMITACIÓN DO TERRITORIO HISTÓRICO	2
1.3.	DELIMITACIÓN GRÁFICA DO TRAZADO	3
1.4.	BASES CARTOGRÁFICAS.....	4
2.	ANTECEDENTES HISTÓRICOS	5
3.	DESCRICIÓN E XUSTIFICACIÓN DO TRAZADO.....	6
3.1.	DESCRICIÓN DA PROPOSTA	6
3.2.	XUSTIFICACIÓN DA PROPOSTA DO CAMIÑO	7
4.	ESTADO DE CONSERVACIÓN DO CAMIÑO	9
5.	DESCRICIÓN DO ÁMBITO	12
6.	ELEMENTOS PATRIMONIAIS VINCULADOS AO CAMIÑO DE SANTIAGO	13
7.	ANEXO FOTOGRÁFICO (2010-2012)	15
8.	ANEXO PLANOS	19



XUNTA DE GALICIA

CONSELLERÍA DE CULTURA, EDUCACIÓN
E ORDENACIÓN UNIVERSITARIA
DIRECCIÓN XERAL DE PATRIMONIO CULTURAL



FONDO EUROPEO DE
DESARROLLO
REGIONAL
"Una maneira de facer Europa"

UNION EUROPEA

1. CRITERIOS PARA A IDENTIFICACIÓN DO TRAZADO E TERRITORIO HISTÓRICO

1.1. CRITERIOS PARA A DELIMITACIÓN DO TRAZADO

Boa parte do itinerario coñecido como Camiño Inglés é coincidente cos Camiños Reais que comunican as cidades de A Coruña e Ferrol coa de Santiago de Compostela. A metodoloxía executada no proxecto de delimitación que conduce a este expediente ten en conta este feito, sendo a existencia de vestixios funcionais do Camiño Real o principal criterio para a delimitación do trazado.

Os criterios específicos de delimitación da traza principal do Camiño Inglés son:

- Recuperación das trazas conservadas do Camiño Real alí onde exista.
- Para dar continuidade ao camiño tradicional nos lugares onde este teña desaparecido buscouse unha traza funcional, capaz de asegurar o tránsito, que discorra por camiños públicos, que siga a mesma lóxica territorial dos camiños tradicionais e que, ademais, posúa os seguintes valores:
 - Valores patrimoniais de todo tipo.
 - Valores medioambientais, en estreita relación coa paisaxe cultural, pero que contemple tamén aspectos fisiográficos e de relevo.
 - Seguridade para o tránsito de peregrinos, nas súas diferentes modalidades.

Ademais da traza principal, a delimitación abarca trazados de vestixios históricos e trazados complementarios:

- Os trazados de vestixios históricos están compostos pola traza do Camiño Real desaparecida pero da que hai constancia documental, ou ben traza conservada pero non transitable ou non funcional.
- Os trazados complementarios son aqueles que, na mesma liña de tránsito da peregrinación, permiten o acceso a lugares significativos ou salvan pasos con difícil continuidade para o camiñante.

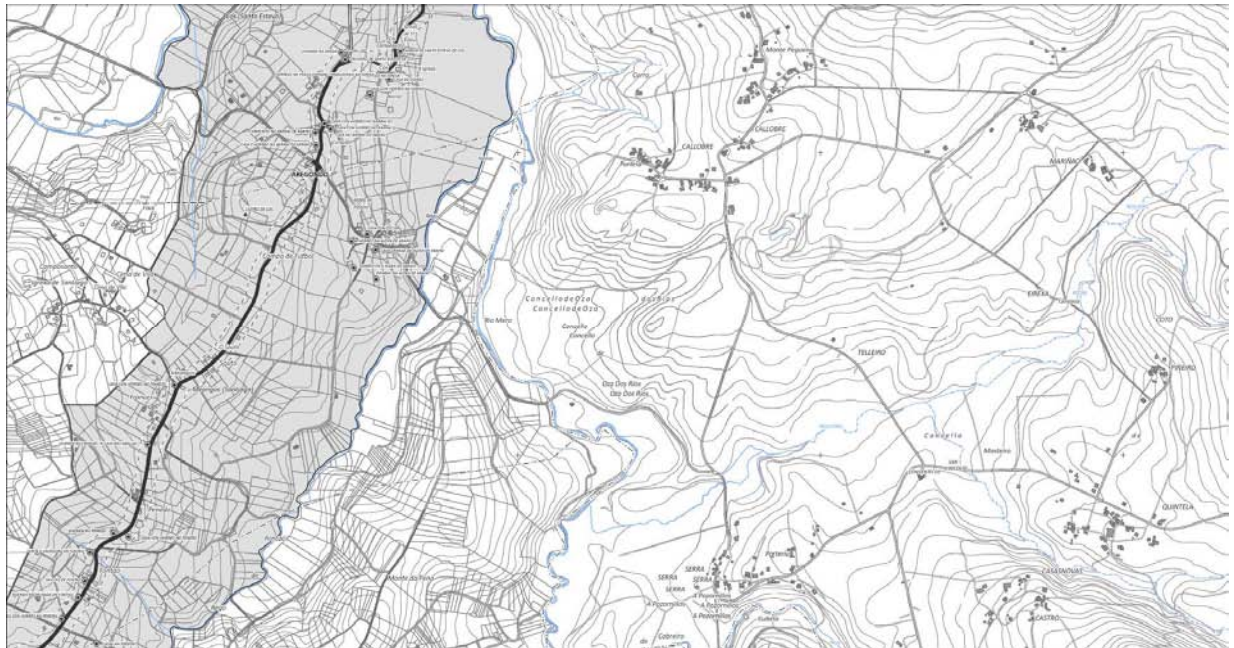
TRAZADO DO CAMIÑO	■■■■■	Comprende a delimitación realizada en virtude das consideracións anteriores. Será o Camiño Delimitado e polo tanto o que establece a Lei 3/1996. O seu percorrido será continuo dende os Concellos de Ferrol e A Coruña ata Santiago de Compostela.
TRAZADO DE VESTIXIOS HISTÓRICOS	○○○○○	Traza do Camiño Real desaparecida pero da que hai constancia documental, ou ben traza conservada pero non transitable ou non funcional.
TRAZADO COMPLEMENTARIO	●●●●●	Trazados que, na mesma liña de tránsito da peregrinación, permiten o acceso a lugares significativos ou salvan pasos con difícil continuidade para o camiñante.

1.2. CRITERIOS PARA A DELIMITACIÓN DO TERRITORIO HISTÓRICO

En xeral, a delimitación ten como referencia unha banda mínima a cada lado do camiño duns 100 metros, engloba as áreas de protección dos elementos patrimoniais próximos ao camiño e os núcleos de poboación polos que pasa o camiño ou que se atopan na súa contorna inmediata.

Diferéncianse tres ámbitos que argumentan a delimitación:

– Áreas rurais nas que se conserva a paisaxe cultural tradicional.



Imaxe da delimitación no Concello de Abegondo.

– Áreas rurais nas que a paisaxe cultural tradicional foi substituída por paisaxes de enxeñaría agraria. Atendendo a criterios de visibilidade e de elementos culturais e naturais próximo, inclúense as parcelas catastrais.



Imaxe da delimitación no Concello de Oroso.

– Áreas urbanas nas que o crecemento urbanístico borrou a paisaxe tradicional. En xeral, conforman o territorio as parcelas e espazos comúns públicos lindeiros co camiño.

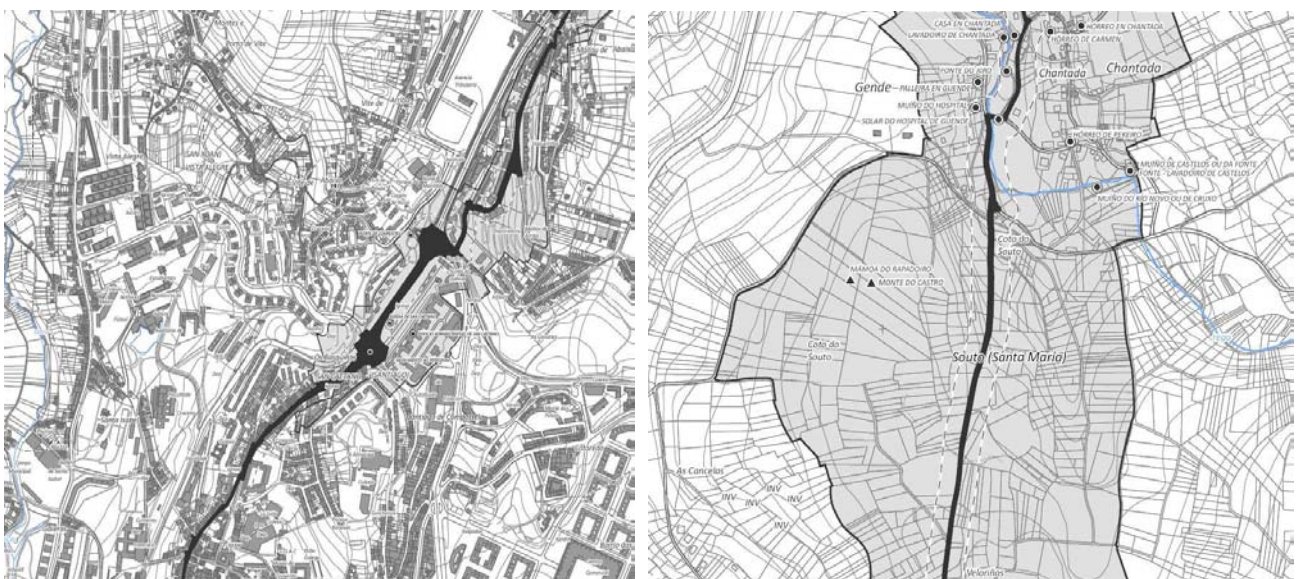


Imaxe da delimitación no Concello de A Coruña.

1.3. DELIMITACIÓN GRÁFICA DO TRAZADO

A delimitación gráfica do trazado levouse a cabo tal e como se establece na Lei 3/1996. Segundo o establecido por esta, nos artigos 6 e 16, a delimitación do Camiño estará constituída pola plataforma por onde discorre, tendo que delimitarse unha zona lateral de protección do Camiño de tres metros a partir das arestas desta e unha zona de protección do contorno de trinta metros a partir da mesma aresta.

Naqueles casos nos que haxa que recuperar tramos do Camiño, e segundo o artigo 1, a anchura virá constituída por unha franxa de, polo menos, tres metros. Cando o Camiño discorra por pontes formará parte deste o terreo ocupado polos soportes da estrutura.



Imaxe da delimitación gráfica do trazado nos Concellos de Santiago de Compostela e Paderne.

1.4. BASES CARTOGRÁFICAS

As bases cartográficas constitúen un elemento imprescindible para a plasmación gráfica da delimitación que se pretende levar a cabo. Seguindo un criterio de homoxeneización da cartografía a empregar para todo o territorio obxecto de estudo empréganse dúas fontes de información: a cartografía 1/5.000 da Xunta e as extraccións a data de xuño de 2012 das bases catastrais dos Concellos obxecto de estudo.

Con estas bases cartográficas melloradas a escala de traballo empregada para a delimitación foi 1/2.000, se ben a escala xeral de representación empregada é 1/10.000.

De cara a identificar os trazados de carácter histórico empregouse a ortofoto correspondente ao voo e catastro do ano 1956 así como, entre outros, cartografía variada do século XVIII, o mapa eclesiástico de 1825, a Carta Xeométrica de Galicia de Domingo Fontán de 1845, o mapa do exército da provincia da Coruña de 1884 así como o itinerario militar do mesmo ano ou a serie cartográfica MTN 50.000 dos anos 1929 a 1949 do Instituto Xeográfico Nacional.

Para os traballos de delimitación empregáronse ademais as ortofotos máis recentes dispoñibles do ámbito obxecto de estudo. Para iso se ha contado co voo do PNOA correspondente ao ano 2008.

2. ANTECEDENTES HISTÓRICOS

O Camiño Inglés atravesa Mesía por tan só unha parroquia, se ben é un lugar salientable dende un punto de vista histórico no itinerario: San Lourenzo de Bruma. Este lugar atópase nun cumio que forma parte da divisoria das cuncas do Tambre e dos ríos Mero e Mandeo, divisoria que curta de leste a oeste a provincia da Coruña. Esta área é a zona de maior altitude da ruta, sendo por tanto punto singular e propicio á existencia de paradas e refuxios como é o caso do Hospital de Bruma.

Non pode demostrarse o paso da romana Vía XX indicada no itinerario de Antonino, se ben é probable o paso da mesma na contorna.

Nesto lugar xa no século XII tense constancia dun Hospital refuxio de viaxeiros entre os lugares de Santiago de Compostela e A Coruña, con toda seguridade empregado tamén por peregrinos.

Dende ese momento a citación de Bruma como punto de paso da ruta entre Compostela e o norte da provincia é constante. No século XVI o rei Carlos I de España para neste lugar a almorzar, sendo a única vila rexistrada no itinerario entre Santiago e Compostela. Pedro Villuga no inventario de camiños deste mesmo século recolle Bruma entre Poulo e Travesas.

A viaxe do Pai Sarmiento por Galicia en 1745 fai referencia a esta vila como punto de paso, e segue a ruta que marca Villuga, seguindo cara á Coruña por San Bartolomé de Travesas.

Na cartografía histórica é habitual a presenza de Bruma, empregando en nalgúns casos a denominación de Hospital. Se asocia a Travies, Montaos e Polo, no mesmo eido que une A Coruña con Santiago de Compostela.

3. DESCRICIÓN E XUSTIFICACIÓN DO TRAZADO

3.1. DESCRICIÓN DA PROPOSTA

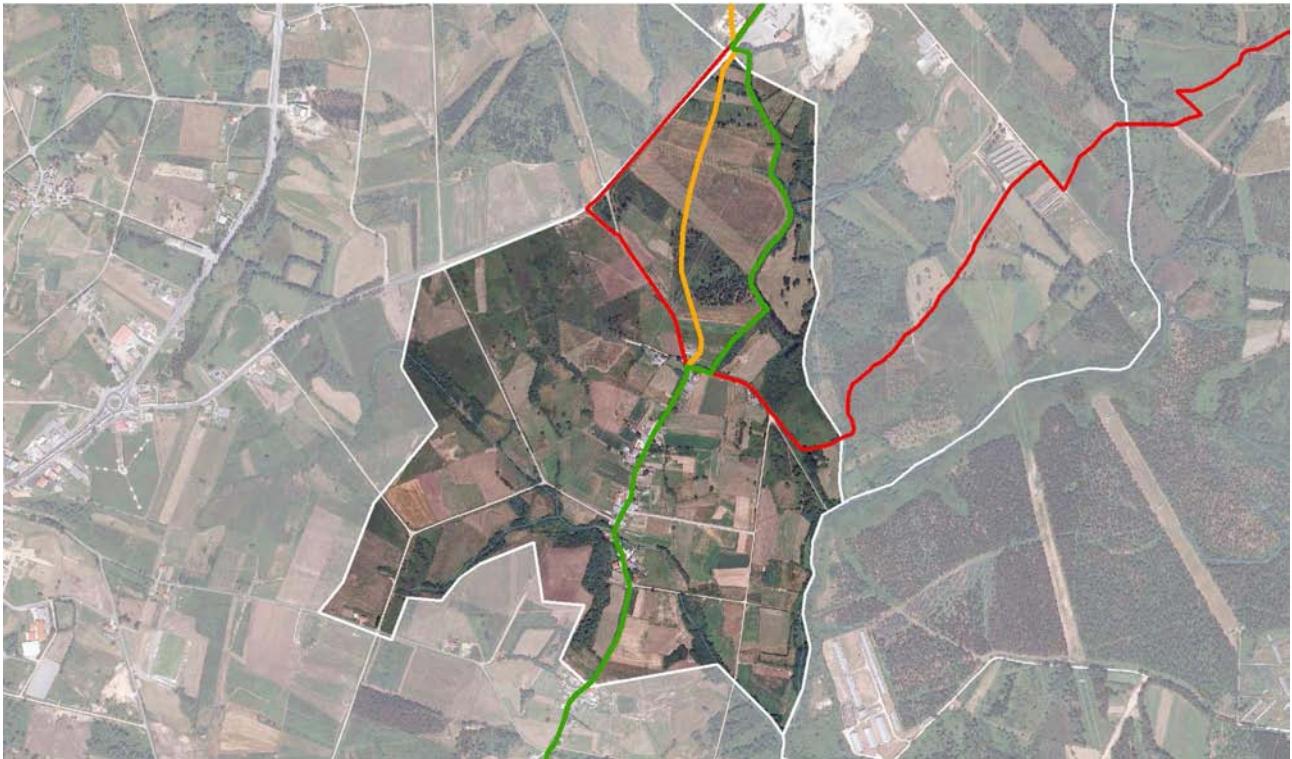
Dende a estrada AC-542, o trazado xacobeo toma un camiño situado ao sur da gasolinera que toma tamén dirección sur. O asfalto dá paso ao pavimento terroso cuxas pegadas das rodadas dos vehículos agrícolas fai que resulte cómodo para o peregrino. Sen apenas desnivel, o camiño realiza varias curvas en ambas as dúas direccións mantendo no seu lado esquerdo unha fileira de árbores e á súa dereita leiras e matogueira baixa.

O tramo final deste sendeiro discorre case rectilíneo mentres a paisaxe diáfana dos terreos de labor permite ver as primeiras casas de Bruma. Antes de chegar á única poboación da ruta no municipio de Mesía, o camiño vese rodeado por arboredo autóctono en ambos os dous lados. O trazado xira á dereita con dirección oeste por unha pista que leva ata a estrada que atravesa o núcleo de Bruma.





Unha vez nesta estrada, a ruta retoma a dirección sur internándose en Bruma. Esta pequena poboación é unha sucesión de casas en torno á estrada. Pequenas construcións tradicionais dedicadas a vivendas alternanse con edificacións de uso agrícola. A travesía conta con estreitas beirarrúas empedradas. Unha das casas que xorden en torno á estrada é unha que foi rehabilitada como albergue de peregrinos. A igrexa de San Lourenzo de Bruma, de estampa sobria e robusta debido aos seus muros de cachotaría, marca a saída desta poboación. A igrexa está situada fronte á estrada e ao seu arredor dispóñense os panteóns do cemiterio.

Unha vez abandonado Bruma, o trazado prosegue pola mesma estrada que discorre entre terreos agrícolas e pronto se chega á fin do municipio de Mesía.

3.2. XUSTIFICACIÓN DA PROPOSTA DO CAMIÑO



Superposición do trazado de 1997 e trazados do Camiño, complementario e trazado con vestixios históricos Mesía. Elaboración propia

TRAZADO DO CAMIÑO		TRAZADO CON VESTIXIOS HISTÓRICOS	
TRAZADO COMPLEMENTARIO		TRAZADO 1997	

No trazado do ano 1997 o tramo de Ferrol e o de A Coruña do Camiño Inglés facíanse un no núcleo de Bruma para dende alí partir dirección sur facía Santiago de Compostela. Segundo a documentación estudada, a unión de Camiños prodúcese en Ás Travesas, de maneira que dende alí o Camiño se fai un para atravesar a parroquia e o núcleo de Hospital de Bruma de norte a sur.

TRAMO CARRAL-HOSPITAL DE BRUMA



O trazado do Camiño, unha vez unificado en Ás Travesas e despois de deixar ao oeste o Castro de mesmo nome, intérnase no Concello de Mesía, na parroquia de Bruma. O Camiño tradicional hoxe en día non é transitábel debido á concentración parcelaria levada a cabo na zona que fixo que, con excepción de pequenos tramos, desaparecera.

Definiuse polo tanto un trazado de vestixios históricos coa súa área de cautela e un trazado funcional que conecta a zona do Castro de Ás Travesas co núcleo de Hospital de Bruma.

4. ESTADO DE CONSERVACIÓN DO CAMIÑO

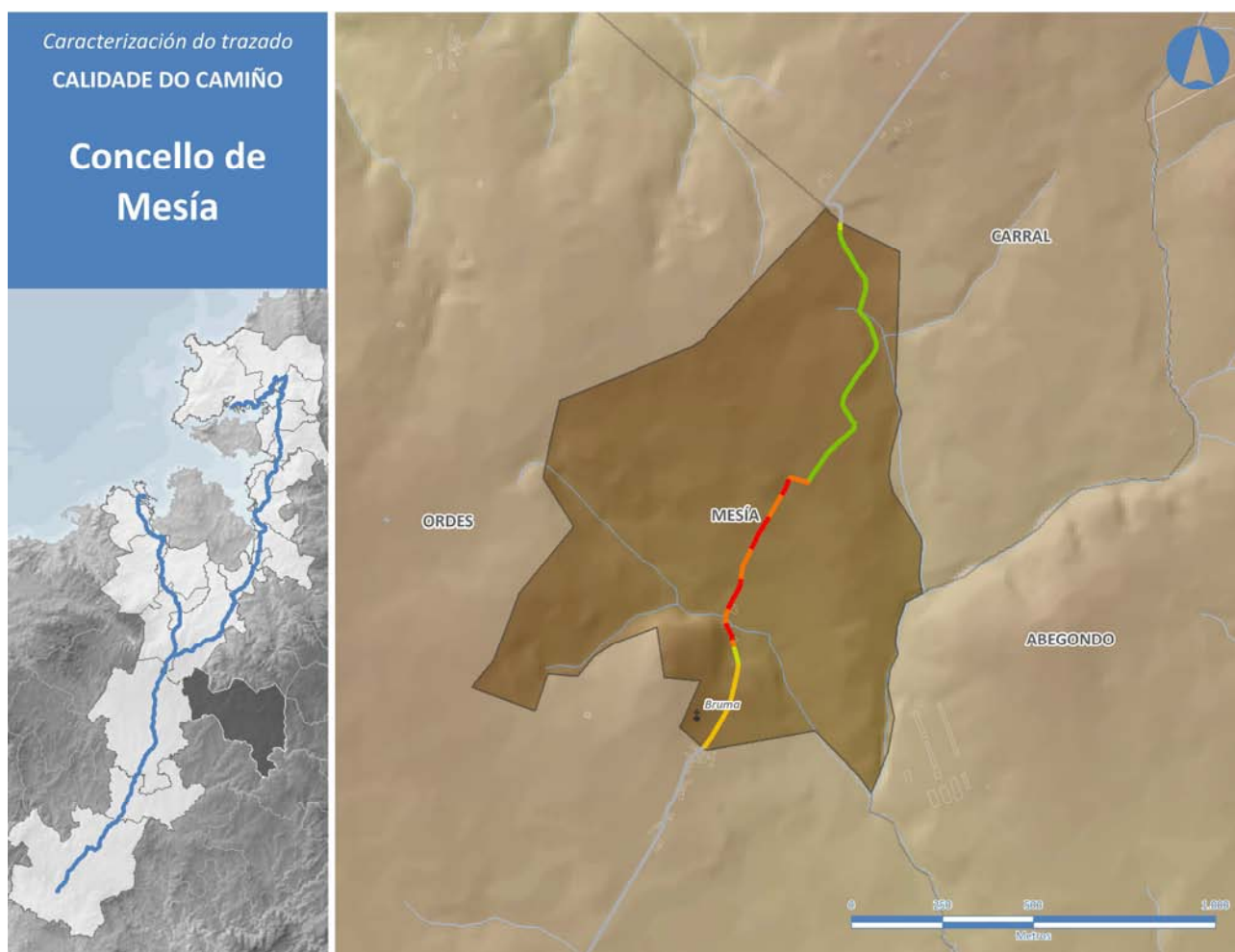
O trazado delimitado ao seu paso polo municipio de Mesía presenta dúas partes ben diferenciadas: a primeira discorre por un camiño de terra con aceptables condicións para o tránsito de peregrinos.



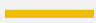

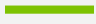

Non obstante, o seu estado é mellorable xa que en boa parte da súa lonxitude este camiño se atopa marcado tan só polas rodadas dos vehículos agrícolas.

O segundo tramo iníciase coa chegada á poboación de Hospital de Bruma. Dende aquí ata o límite co municipio de Ordes, a ruta xacobeá apoiase nunha estrada perfectamente asfaltada. Parte da travesía desta estrada pola devandita poboación dispón de beirarrúas, se ben o tráfico habitual é unicamente o xerado polos veciños da zona.

Para todos os tramos do Camiño recoñecidos no traballo se fai unha análise dos seus parámetros técnicos que os definen fisicamente. Deste estudo preséntase neste documento a información que resume o estado de conservación actual destes trazados, mediante o Índice de Calidade Percibida e o estado de conservación do pavimento. En ambos os dous casos defínese unha situación denominada “Recuperable/Cautela” para identificar aqueles tramos que na actualidade non poden ser transitados de forma cómoda pero que poden chegar a selo con intervencións lixeiras, e tamén aqueles tramos que debido a diversos motivos son dificilmente recuperables a curto prazo e quedan como cautela arqueolóxica.

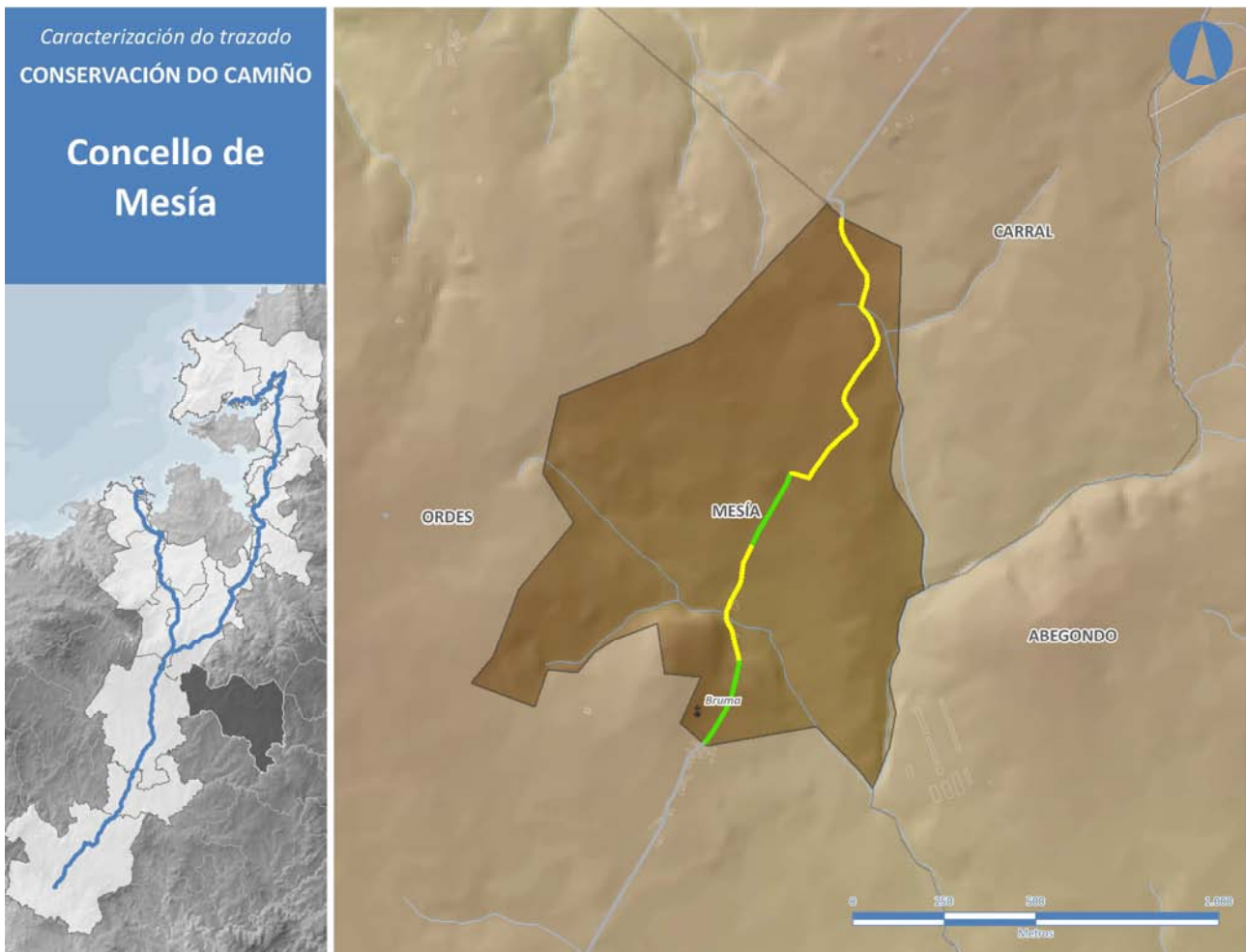
ÍNDICE DE CALIDADE PERCIBIDA DO CAMIÑO (ICC)


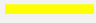



Calidade do Camiño	Lonxitude [Km]	Lonxitude [% municipal]	Lonxitude [% Camiño]	
	Moi mala	0.3	17.1%	0.2%
	Mala	0.3	16.5%	0.2%
	Media	0.3	14.7%	0.2%
	Boa	0.1	4.1%	0.0%
	Moi boa	0.8	47.6%	0.6%
	Excelente	0.0	0.0%	0.0%
Total xeral		1.7	100.0%	1.2%

Indicador creado para representar de forma sintética a conservación e calidade global de cada treito de camiño, combinando o estado de pavimento, a adecuación do entorno, a paisaxe percibida, a visibilidade e o tipo de plataforma.

CONSERVACIÓN DO CAMIÑO



Conservación do Camiño	Lonxitude [Km]	Lonxitude [% municipal]	Lonxitude [% Camiño]	
	Boa	0.5	27.6%	0.3%
	Regular	1.2	72.4%	0.9%
	Mala	0.0	0.0%	0.0%
Total xeral		1.7	100.0%	1.2%

Estado de conservación do pavimento e plataforma do Camiño de Santiago.

5. DESCRICIÓN DO ÁMBITO

No concello de Mesía o ámbito de delimitación do Camiño ocupa case na súa totalidade a parroquia de Bruma (San Lorenzo), situada ao noroeste e separada fisicamente do resto do concello. O ámbito ocupa tres cuartas partes da superficie e crúzaa de norte a sur polo leste. Inclúe o único núcleo da parroquia, Hospital, onde existen variados elementos de patrimonio e onde se sitúa un dos albergues do Camiño.

O límite oeste do ámbito entra ao concello polo noroeste por unha estrada secundaria, e percorre ao principio e de maneira crebada parcelas de bosque e cultivo, aproveitando no resto do seu percorrido as pistas de concentración parcelaria existentes, preto do Monte da Raposa.

O límite leste do ámbito coincide na súa totalidade co límite da parroquia, marcado polo Rego dos Outeiros, que separa as zonas de cultivo das forestais.

6. ELEMENTOS PATRIMONIAIS VINCULADOS AO CAMIÑO DE SANTIAGO

ELEMENTOS PATRIMONIAIS DENTRO DO ÁMBITO

NOME	LUGAR	PARROQUIA	TIPOLOXÍA	UTM_X	UTM_Y
Albergue de Peregrinación, antigo Hospital de Bruma	Hospital	Bruma (San Lourenzo)	Arquitectura civil	551.869	4.777.949
Igrexa de San Lourenzo de Bruma	Hospital	Bruma (San Lourenzo)	Arquitectura relixiosa	551.903	4.777.919
Hórreo en Hospital (I)	Hospital nº 2 (fronte á capela)	Bruma (San Lourenzo)	Elementos etnográficos	551.889	4.777.922
Casa en Hospital (I)	Hospital nº 2 (fronte a capela)	Bruma (San Lourenzo)	Arquitectura civil	551.849	4.777.947
Hórreo en Hospital (II)	Hospital	Bruma (San Lourenzo)	Elementos etnográficos	551.900	4.778.114
Lavadoiro no regato	Hospital	Bruma (San Lourenzo)	Elementos etnográficos	551.817	4.778.033
Hórreo en Hospital (III)	Hospital	Bruma (San Lourenzo)	Elementos etnográficos	551.861	4.778.102
Fonte en Hospital	Hospital	Bruma (San Lourenzo)	Elementos etnográficos	551.890	4.778.204
Hórreo en Hospital (IV)	Hospital nº 11	Bruma (San Lourenzo)	Elementos etnográficos	551.879	4.778.195
Casa tradicional con hórreo	Hospital (fronte ao nº 15)	Bruma (San Lourenzo)	Elementos etnográficos	551.916	4.778.255

7. ANEXO FOTOGRÁFICO (2010-2012)



001



002



003



004



005



006



007



008



009



010



011



012



013



014



015



016



017



018



019



020



021



022



023



024



025



026



027



028



029



030



031



032



033



034



035

8. ANEXO PLANOS