


3.3

ámbito de demandas de trabajo



No apartado de demandas de traballo establécese unha diferenza entre os demandantes globais e parados. Os primeiros representan todas as persoas que realizan unha demanda nos servizos públicos de emprego en Galicia, estean ou non desempregados, en tanto que os segundo se refiren en exclusiva aos que se atopan en situación de desemprego.

Esta separación permite modular en mellor medida a incidencia das demandas nas comarcas en función da súa natureza, achegando unha maior información sobre a súa distribución nos diversos territorios.

3.3.1. Demandantes de emprego

Táboa 20: Demandantes de emprego comarcais. Total e participación en 2007. Tendencia 2003-2007 e variación 2006-2007.

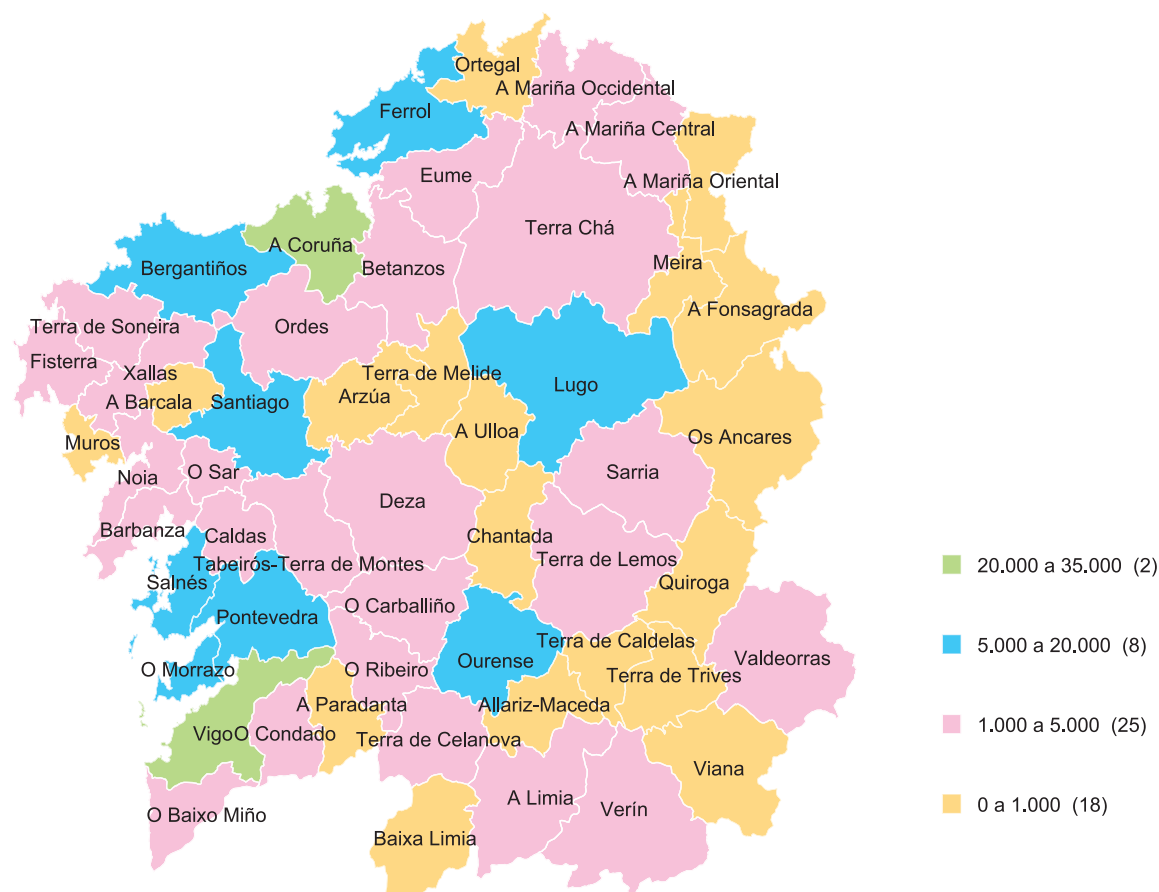
Comarcas	Total	Participación	Tendencia 2003-2007	Variación 2006-2007
Vigo	33.123	16,9	-14,7	-7,8
A Coruña	25.685	13,1	-13,5	-5,7
Ferrol	14.315	7,3	-11,2	-6,5
Ourense	11.337	5,8	-12,9	-6,3
Santiago	11.337	5,8	-12,2	-6,7
Pontevedra	8.350	4,3	-11,2	-5,9
O Salnés	8.218	4,2	-9,5	-4,7
Lugo	7.912	4,0	-13,9	-7,2
O Morrazo	6.494	3,3	-11,7	-4,6
Bergantiños	5.274	2,7	-9,1	-4,3
Barbanza	4.237	2,2	-11,1	-4,8
O Baixo Miño	3.926	2,0	-5,7	-1,8
O Condado	3.224	1,6	-7,1	-4,5
Verín	2.708	1,4	1,7	4,0
Caldas	2.561	1,3	-11,1	-6,5
Eume	2.399	1,2	-9,4	-6,1
Ordes	2.277	1,2	-11,3	-7,1
Terra de Lemos	2.264	1,2	-10,6	-5,9
Noia	2.207	1,1	-8,4	-1,8
A Terra Chá	2.196	1,1	-10,4	-4,9
O Carballiño	2.049	1,0	-8,7	-5,6
Betanzos	2.010	1,0	-12,4	-4,1
Fisterra	1.907	1,0	-6,1	-4,1
Valdeorras	1.897	1,0	-4,5	-5,8
A Limia	1.860	1,0	-5,4	-0,5
Deza	1.810	0,9	-9,9	-10,4
A Mariña Occidental	1.665	0,9	-10,4	-9,0
Tabeirós-Terra de Montes	1.650	0,8	-12,8	-7,4
Terra de Celanova	1.583	0,8	-6,2	-5,0
A Mariña Central	1.560	0,8	-11,6	-6,2
Sarria	1.464	0,7	-11,5	-5,2
Terra de Soneira	1.442	0,7	-1,9	-2,1
O Ribeiro	1.349	0,7	-9,7	-6,2
O Sar	1.201	0,6	-10,9	-6,5
Xallas	1.107	0,6	-10,7	-5,2
Arzúa	961	0,5	-13,4	-10,8
Muros	934	0,5	-7,8	-1,1
A Paradanta	888	0,5	-12,9	-9,2
Allariz-Maceda	836	0,4	-6,7	-3,2
Terra de Melide	824	0,4	-0,2	0,3
A Mariña Oriental	804	0,4	-15,4	-5,7
Ortegal	792	0,4	-13,7	-7,6
Chantada	783	0,4	-16,8	-7,5
A Barcala	769	0,4	-9,5	-3,7
Os Ancares	576	0,3	-15,5	-12,5
Baixa Limia	554	0,3	-5,8	-4,2
Viana	530	0,3	-13,1	-5,8
A Ulloa	488	0,2	-15,5	-8,2
Quiroga	364	0,2	-18,7	-12,3
Terra de Trives	321	0,2	-10,7	-0,3
A Fonsagrada	261	0,1	-16,5	-15,1
Meira	223	0,1	-19,7	-16,0
Terra de Caldelas	176	0,1	-19,8	-6,5
Galicia	195.682	100,0	-11,6	-6,0

Fonte: Elaboración propia a partir dos datos do Servizo Público de Emprego de Galicia.

O número de demandantes de emprego en Galicia ascendeu a 195.682 durante o ano 2007 e decreceu tanto no período comprendido entre 2003 e 2007 como, dunha forma menos marcada, no último ano.

Un dos primeiros trazos a destacar é o alto grao de concentración dos demandantes, dado que máis da metade aparecen nas comarcas de Vigo, A Coruña, Ferrol, Ourense, Santiago, Pontevedra, O Salnés e Lugo (61,4%).

Mapa 13: Número de demandantes de emprego. 2007.



Fonte: Elaboración propia a partir dos datos do Servizo Público de Emprego de Galicia.

Na provincia de Pontevedra prodúcese unha concentración de demandantes na zona circunscrita ás comarcas de Vigo, Pontevedra, O Morrazo e O Salnés. Na provincia da Coruña, o núcleo de referencia é a zona delimitada pola Coruña, Bergantiños e Ferrol, ao que habería que sumar a comarca de Santiago. Nas provincias de Lugo e

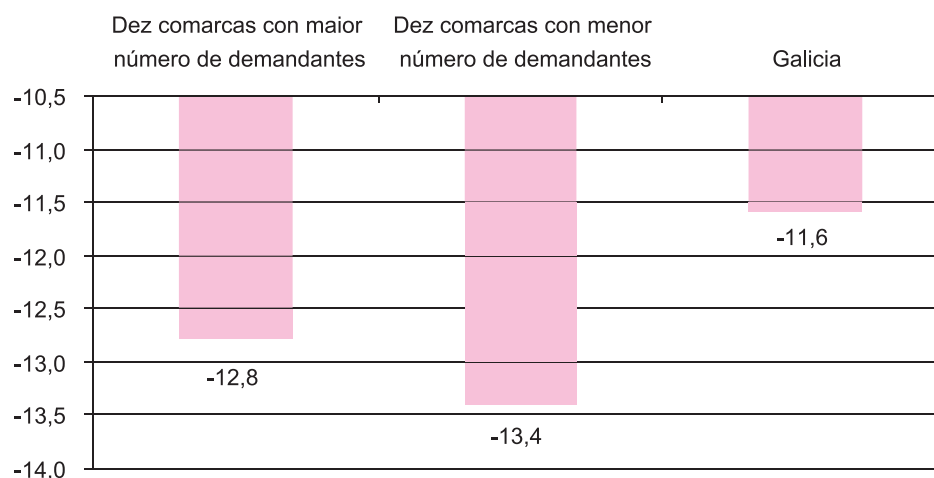
Ourense os núcleos de referencia en canto ao número de demandantes son as comarcas de Lugo e Ourense. Por outra parte, obsérvanse dúas áreas cun volume baixo de demandantes: a situada na parte máis oriental das provincias de Lugo e Ourense, e a zona centro de Galicia conformada por Arzúa, Terra de Melide, A Ulloa e Chantada.

Hai que destacar que estas comarcas sitúanse entre as de menor volume de poboación dentro do territorio galego.

Por outra parte, coa excepción de Verín, onde os demandantes aumentaron un 1,7%, en todas as comarcas hai un descenso do número de demandantes durante o período 2003-2007. Neste sentido, destacan por riba da media os descensos acontecidos en Terra de Caldelas, Meira, Quiroga, Chantada e A Fonsagrada, por debaixo do -16%. Dentro das comarcas con maior volume de demandantes, sobresaen os descensos de Vigo, Lugo e A Coruña, con valores menores ao -13%.

O número de demandantes no último ano tamén descende para o conxunto das comarcas, coa excepción de Verín (aumenta un 4%) e Terra de Melide (hai un leve repuntamento, 0,3%). Poren, este descenso é menos acusado que no conxunto do período en case todas as comarcas, coa excepción de Deza, Valdeorras e Terra de Soneira, onde os descensos son maiores.

Gráfica 10: Variación 2006-2007 das dez comarcas con maior e menor número de demandantes, e total de Galicia.



Fonte: Elaboración propia a partir dos datos do Servizo Público de Emprego de Galicia.

Independentemente do seu volume, o descenso continuo de demandantes é unha das características máis comúns das comarcas analizadas. Así, tanto nas comarcas con maior número de demandantes como nas que teñen menos hai un descenso

similar e algo maior que para o conxunto galego. Esta circunstancia é produto de que os descensos das comarcas cun volume intermedio de demandantes teñen niveis menos pronunciados que as grandes e pequenas comarcas.

Táboa 21: Demandantes de emprego comarcais segundo o xénero.
Peso relativo e tendencia 2003-2007.

Comarcas	Peso relativo %		Tendencia 2003-2007 %	
	Homes	Mulleres	Homes	Mulleres
Vigo	36,5	63,5	-16,9	-13,3
A Coruña	38,2	61,8	-15,3	-12,4
Ferrol	40,2	59,8	-9,8	-12,0
Ourense	34,3	65,7	-15,4	-11,5
Santiago	36,9	63,1	-14,7	-10,6
Pontevedra	36,6	63,4	-15,0	-8,8
O Salnés	35,9	64,1	-13,2	-7,2
Lugo	37,5	62,5	-14,2	-13,6
O Morrazo	36,7	63,3	-11,8	-11,6
Bergantiños	34,9	65,1	-17,4	-3,8
Barbanza	36,5	63,5	-11,9	-10,7
O Baixo Miño	35,9	64,1	-11,2	-2,3
O Condado	33,6	66,4	-13,8	-3,3
Verín	35,8	64,2	-7,1	7,4
Caldas	33,7	66,3	-16,3	-8,2
Eume	61,3	38,7	-2,7	-18,3
Ordes	39,2	60,8	-18,0	-6,4
Terra de Lemos	40,7	59,3	-14,1	-7,9
Noia	42,2	57,8	-8,8	-8,1
A Terra Chá	46,8	53,2	-14,3	-6,7
O Carballiño	37,5	62,5	-14,5	-4,9
Betanzos	38,2	61,8	-18,6	-8,1
Fisterra	37,2	62,8	-13,6	-1,1
Valdeorras	35,1	64,9	-7,2	-2,9
A Limia	34,8	65,2	-12,8	-0,9
Deza	37,6	62,4	-19,4	-3,1
A Mariña Occidental	35,7	64,3	-13,4	-8,7
Tabeirós-Terra de Montes	36,7	63,3	-17,8	-9,7
Terra de Celanova	42,2	57,8	-11,9	-1,6
A Mariña Central	38,3	61,7	-9,5	-12,9
Sarria	40,9	59,1	-14,3	-9,5
Terra de Soneira	38,3	61,7	-14,9	8,4
O Ribeiro	41,7	58,3	-13,6	-6,6
O Sar	40,8	59,2	-12,0	-10,2
Xallas	47,3	52,7	-18,9	-1,8
Arzúa	38,3	61,7	-20,7	-8,1
Muros	37,3	62,7	-17,0	-1,3
A Paradanta	43,4	56,6	-20,3	-6,3
Allariz-Maceda	36,1	63,9	-16,1	-0,4
Terra de Melide	34,7	65,3	-12,5	7,8
A Mariña Oriental	41,7	58,3	-8,4	-19,7
Ortegal	44,8	55,2	-7,9	-17,9
Chantada	49,7	50,3	-16,5	-17,1
A Barcala	46,0	54,0	-16,3	-2,7
Os Ancares	48,4	51,6	-22,1	-8,3
Baixa Limia	44,0	56,0	-13,7	1,5
Viana	46,4	53,6	-20,9	-5,0
A Ulloa	45,2	54,8	-19,8	-11,7
Quiroga	42,7	57,3	-25,8	-12,6
Terra de Trives	49,7	50,3	-17,7	-2,4
A Fonsagrada	49,4	50,6	-11,9	-20,6
Meira	44,0	56,0	-19,9	-19,6
Terra de Caldelas	52,1	47,9	-22,3	-17,0
Galicia	37,9	62,1	-14,4	-9,9

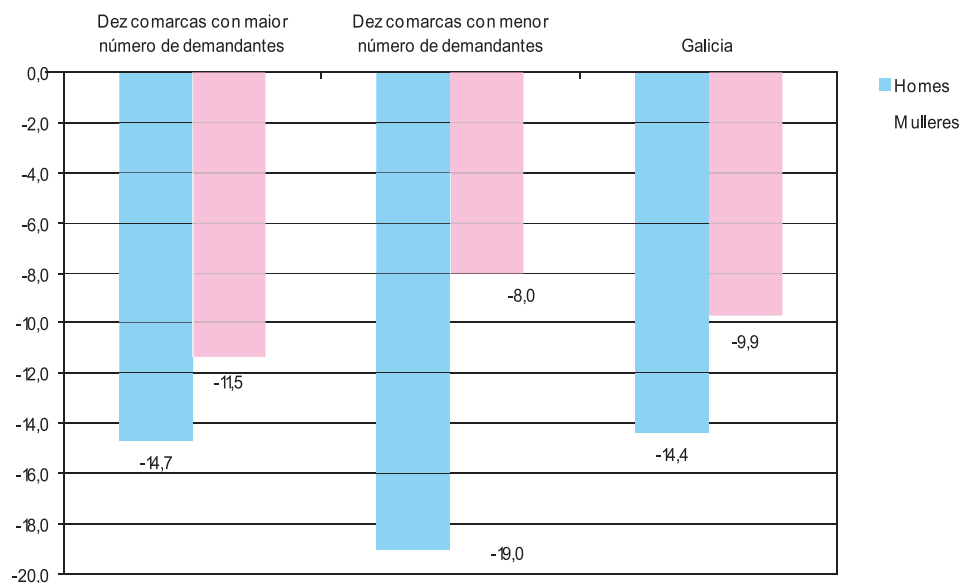
Fonte: Elaboración propia a partir dos datos do Servizo Público de Emprego de Galicia.

No conxunto de Galicia e na gran maioría das comarcas predominan as demandantes mulleres sobre os demandantes homes. Esta circunstancia só se ve alterada nas comarcas de Eume e Terra de Caldelas, onde prevalecen os demandantes masculinos.

Non obstante, a maior presenza das demandantes mulleres no conxunto galego deriva da maior representación que teñen nas comarcas principais en volume de demandantes, dado que nas comarcas máis pequenas as proporcións tenden a equiparse en maior medida.

Atendendo á evolución durante o período 2003-2007, os demandantes masculinos descenderon en todas as comarcas galegas: as reducións menores prodúcense nas comarcas de Eume, -2,7%, Verín, -7,1%, e Valdeorras, -7,2%. No que respecta ás demandantes femininas, o seu volume descendeu en menor medida e mesmo nalgúns comarcas como Terra de Soneira, Terra de Melide Verín e Baixa Limia aumenta durante este período.

Gráfica 11: Variación 2006-2007 das dez comarcas con maior e menor número de demandantes, e total de Galicia segundo o xénero.



Fonte: Elaboración propia a partir dos datos do Servizo Público de Emprego de Galicia.

A tendencia a un maior descenso de demandantes masculinos que femininos vese reflectida cando agregamos as comarcas en función do número de demandantes. Se para o conxunto de Galicia a evolución dos primeiros é de -14,4% no período 2003-2007, a das segundas é de -9,9%. Esta

tendencia esta próxima á que se rexistra no conxunto das dez comarcas principais, mentres que nas comarcas con menor número de demandantes descenden máis notablemente os demandantes masculinos que os femininos, o -19% fronte ao -8%.

Táboa 22: Demandantes de emprego comarcais segundo os grupos de idade. Peso relativo 2007.

Comarcas	Peso relativo				
	Menores 26	26-35	36-45	46-55	Maiores 55
Vigo	11,7	25,5	21,5	22,1	19,0
A Coruña	11,0	26,8	22,2	20,4	19,6
Ferrol	12,4	23,6	20,4	22,4	21,2
Ourense	13,7	25,3	21,0	20,1	19,9
Santiago	13,8	31,5	21,8	17,5	15,3
Pontevedra	13,9	30,3	23,1	18,0	14,7
O Salnés	14,2	30,0	23,9	18,3	13,7
Lugo	16,3	27,7	22,1	18,5	15,4
O Morrazo	13,5	28,7	24,0	19,9	13,9
Bergantiños	10,4	22,9	23,4	20,6	22,6
Barbanza	14,6	31,0	24,6	18,0	11,8
O Baixo Miño	14,6	25,9	22,5	19,9	17,1
O Condado	14,4	27,9	24,6	19,0	14,1
Verín	9,7	19,3	20,9	25,4	24,7
Caldas	15,0	28,3	22,8	19,2	14,6
Eume	10,3	16,2	14,6	32,4	26,5
Ordes	12,9	25,7	20,1	19,3	22,0
Terra de Lemos	13,2	20,7	21,3	21,2	23,6
Noia	12,8	27,1	23,9	20,0	16,2
A Terra Chá	13,1	22,7	21,8	20,7	21,7
O Carballiño	11,3	23,5	20,5	20,7	24,1
Betanzos	13,3	27,7	22,9	18,7	17,5
Fisterra	12,7	24,3	24,4	21,1	17,5
Valdeorras	12,9	24,7	23,8	20,6	18,1
A Limia	10,7	18,3	18,1	24,7	28,2
Deza	16,2	28,9	22,7	16,5	15,6
A Mariña Occidental	15,0	27,7	23,1	19,5	14,6
Tabeirós-Terra de Montes	13,6	27,0	23,0	18,0	18,4
Terra de Celanova	9,2	16,3	19,6	24,7	30,3
A Mariña Central	14,9	29,3	23,4	17,2	15,1
Sarria	14,1	24,0	22,2	21,2	18,5
Terra de Soneira	11,8	23,4	23,4	20,3	21,2
O Ribeiro	11,0	19,0	16,9	24,3	28,7
O Sar	13,6	25,4	19,4	21,3	20,4
Xallas	9,7	22,0	20,4	21,2	26,7
Arzúa	13,1	23,6	25,9	19,6	17,9
Muros	10,9	24,6	25,9	22,7	15,9
A Paradanta	12,3	22,9	25,2	19,1	20,5
Allariz-Maceda	12,7	23,2	18,8	21,4	23,9
Terra de Melide	12,8	25,1	24,7	18,1	19,4
A Mariña Oriental	14,6	26,4	23,3	19,9	15,8
Ortegal	12,9	24,0	22,0	20,7	20,5
Chantada	12,9	21,5	23,0	21,2	21,5
A Barcala	9,2	23,0	22,2	19,9	25,7
Os Ancares	13,9	22,6	21,1	20,3	22,1
Baixa Limia	8,3	14,9	18,7	25,1	33,0
Viana	8,5	17,1	18,7	25,3	30,4
A Ulloa	13,5	21,5	23,5	21,2	20,3
Quiroga	10,0	19,2	22,4	21,2	27,1
Terra de Trives	9,8	17,9	22,1	27,6	22,6
A Fonsagrada	13,1	21,3	29,0	20,0	16,6
Meira	13,0	24,5	20,7	19,3	22,6
Terra de Caldelas	11,8	22,6	23,0	20,4	22,2
Galicia	12,7	26,0	22,0	20,5	18,8

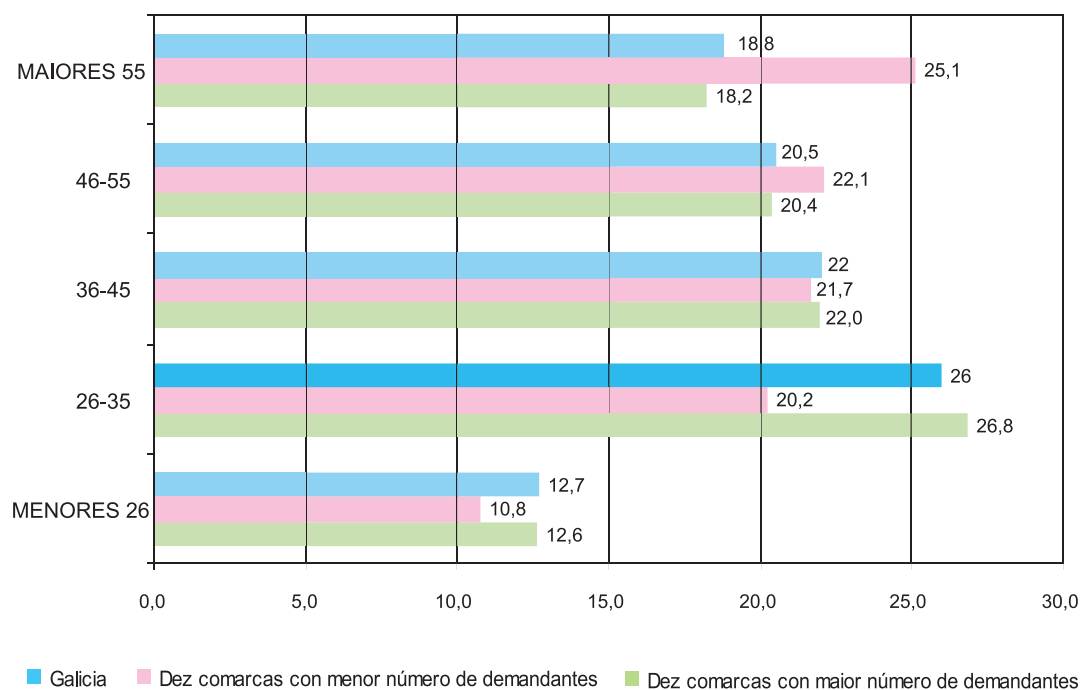
Fonte: Elaboración propia a partir dos datos do Servizo Público de Emprego de Galicia.

A maior parte dos demandantes tenden a se concentrar nos intervalos intermedios de idade, sobre todo nos comprendidos entre os 26 e 35 anos, o 26%.

En comarcas con pouco volume de demandantes, como Baixa Limia, Viana e Terra de Celanova, predominan os demandantes maiores de 55 anos (o 33%, o 30,4% e o 30,3% respectivamente).

As comarcas con maior número de demandantes, como Vigo, A Coruña, Ferrol e Ourense, seguen unha pauta na distribución por idade moi semellante á galega, mentres que as que veñen deseguido, como Santiago, Pontevedra, O Salnés e Lugo, teñen un perfil algo máis novo de demandantes.

Gráfica 12: Demandantes das dez comarcas con maior e menor número de demandantes e total galego segundo os grupos de idade. Peso relativo 2007.



Fonte: Elaboración propia a partir dos datos do Servizo Público de Emprego de Galicia.

Como se observa claramente na gráfica anterior, a distribución por intervalos de idade dos demandantes de emprego en Galicia segue a tónica marcada polas dez principais comarcas galegas, onde a presenza dos que contan entre 26 e 35 anos é maior que no resto de intervalos.

En cambio, nas comarcas con menor número de demandantes obsérvase unha tendencia a contar cun perfil máis envellecido de demandantes, situándose como o grupo máis importante o dos que contan con máis de 55 anos.

Táboa 23: Demandantes de emprego comarcais segundo os grupos de idade. Tendencia 2003-2007.

Comarcas	Tendencia 2003-2007				
	Menores 26	26-35	36-45	46-55	Maiores 55
Vigo	-39,4	-9,8	-21,2	-6,5	1,0
A Coruña	-37,4	-8,5	-18,7	-7,8	-0,6
Ferrol	-32,8	-8,9	-21,2	-6,2	12,6
Ourense	-33,7	-8,9	-19,7	-6,2	3,9
Santiago	-34,3	1,0	-21,1	-9,1	3,6
Pontevedra	-33,7	1,1	-16,5	-7,4	-0,2
O Salnés	-31,2	7,2	-13,5	-7,6	-7,0
Lugo	-27,8	-5,4	-21,4	-10,6	-5,5
O Morrazo	-37,1	1,0	-13,8	-8,2	-1,4
Bergantiños	-35,2	-10,0	-10,9	-3,0	8,7
Barbanza	-28,8	4,3	-16,7	-11,2	-6,1
O Baixo Miño	-30,2	2,5	-9,4	2,1	10,1
O Condado	-28,7	1,3	-8,8	-1,3	2,7
Verín	-17,1	-3,0	-2,6	10,3	10,3
Caldas	-31,8	3,1	-15,6	-9,5	-3,4
Eume	-35,6	-23,4	-22,9	7,1	9,8
Ordes	-33,6	-4,8	-15,5	-7,0	1,2
Terra de Lemos	-24,4	-15,1	-15,2	-7,7	7,4
Noia	-33,1	1,2	-12,5	-3,5	3,2
A Terra Chá	-23,7	-15,8	-15,2	-4,0	5,5
O Carballiño	-28,8	-9,1	-17,0	-4,2	9,3
Betanzos	-37,6	-1,5	-16,1	-8,0	-0,7
Fisterra	-28,8	0,1	-7,2	-1,5	5,3
Valdeorras	-20,6	-0,2	-11,5	0,5	9,9
A Limia	-23,4	-16,7	-6,4	3,7	5,2
Deza	-25,0	4,2	-12,4	-13,2	-6,9
A Mariña Occidental	-36,3	2,0	-15,1	-0,3	1,7
Tabeirós-Terra de Montes	-40,3	-8,5	-14,3	-4,2	6,5
Terra de Celanova	-32,3	-27,9	-9,1	13,9	10,7
A Mariña Central	-37,1	0,8	-12,5	-10,9	6,1
Sarria	-26,1	-11,1	-19,1	-3,3	4,0
Terra de Soneira	-21,9	1,6	-2,6	0,3	4,1
O Ribeiro	-32,6	-13,6	-22,6	-2,9	12,4
O Sar	-29,0	-3,1	-21,3	-4,6	1,8
Xallas	-31,0	-12,7	-15,0	-8,2	4,0
Arzúa	-38,1	-8,8	-12,9	-6,5	0,0
Muros	-38,2	-0,8	-5,5	2,1	-3,2
A Paradanta	-31,2	-15,2	-10,0	-14,3	1,5
Allariz-Maceda	-26,6	-2,6	-16,6	3,1	3,5
Terra de Melide	-25,4	4,3	4,6	-7,9	16,8
A Mariña Oriental	-36,5	-7,4	-18,7	-8,3	-3,5
Ortegal	-38,7	-14,1	-17,6	0,7	2,6
Chantada	-28,3	-18,7	-21,4	-18,4	2,2
A Barcala	-41,0	-16,2	-2,8	-2,9	6,4
Os Ancares	-24,1	-9,6	-21,2	-21,3	-3,2
Baixa Limia	-21,8	-28,3	-4,1	-4,2	12,4
Viana	-37,7	-26,5	-18,1	-9,5	8,5
A Ulloa	-30,6	-19,2	-13,0	-12,1	-2,3
Quiroga	-41,5	-30,5	-13,5	-17,3	2,1
Terra de Trives	-32,7	-11,1	-17,3	1,2	-3,6
A Fonsagrada	-43,1	-15,0	-15,8	-5,9	4,5
Meira	-47,2	-20,8	-19,6	-19,0	11,9
Terra de Caldelas	-46,6	-15,0	-23,7	-16,4	5,6
Galicia	-33,9	-5,8	-17,2	-6,0	2,8

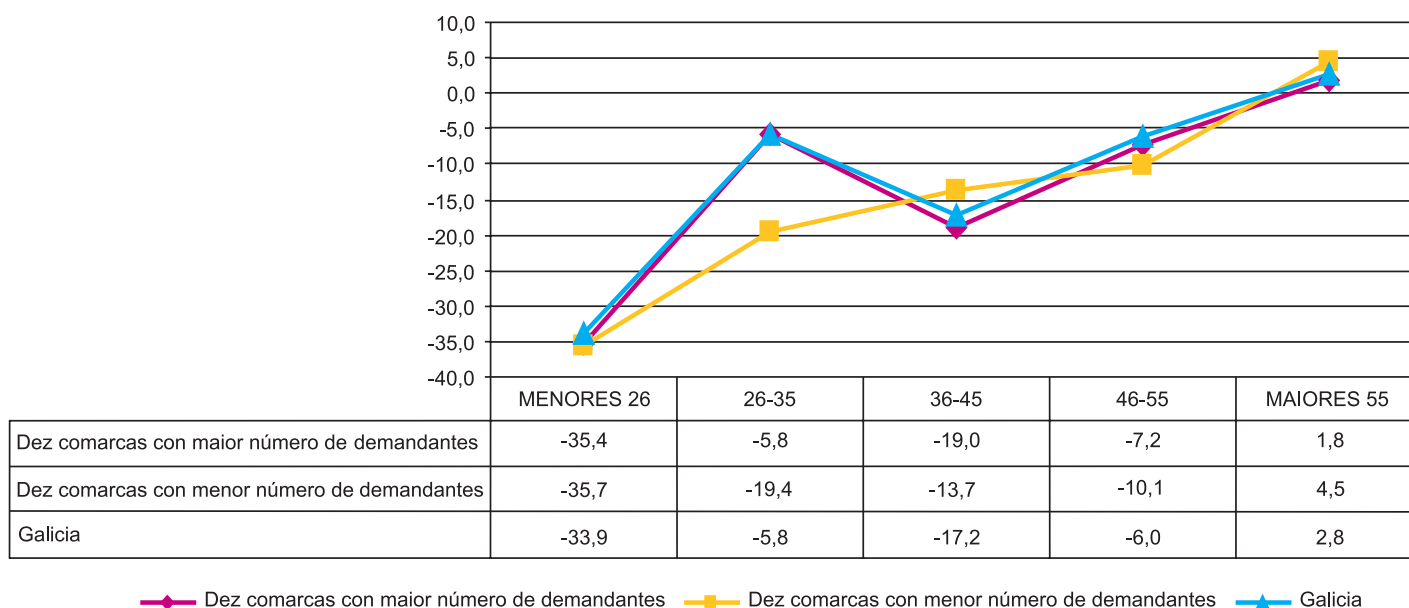
Fonte: Elaboración propia a partir dos datos do Servizo Público de Emprego de Galicia.

O descenso de demandantes durante o período 2003-2007 ten maior incidencia entre os menores de 26 anos e entre os de 36 a 45 anos, -33,9% e -17,2% respectivamente. Os segmentos de 26 a 35 anos e os de 46 a 55 anos tamén descenden en número de demandantes, aínda que con valores máis suaves. En cambio, prodúcese un aumento do número de demandantes maiores de 55 anos, 2,8%.

Entodas as comarcas hai un descenso dos demandantes de menos de 26 anos. Destacan neste sentido Meira, Terra de Caldelas, A Fonsagrada, Quiroga, A Barcala e Tabeirós-Terra de Montes, con descensos por debaixo do -40%.

Por outra banda, os aumentos maiores de demandantes con máis de 55 anos prodúcese nas comarcas de Terra de Melide, Ferrol, Baixa Limia e O Ribeiro, con variacións por riba do 12%.

Gráfica 13: Tendencia 2003-2007 das dez comarcas con maior e menor número de demandantes e total galego segundo os grupos de idade.



Fonte: Elaboración propia a partir dos datos do Servizo Público de Emprego de Galicia.

En función do volume de demandantes das comarcas, as comarcas máis importantes polo seu número de demandantes seguen a tendencia do conxunto, malia que teñen un crecemento menor dos demandantes maiores de 55 anos. En cambio,

nas comarcas con menor número de demandantes, prodúcese un descenso máis pronunciado dos demandantes que teñen entre 26 e 35 anos, e un incremento maior dos que contan con máis de 55 anos, o 4,5%.

Táboa 24: Demandantes de emprego comarcais segundo o nivel académico. Peso relativo 2007.

Comarcas	Peso relativo					
	Ata certificado escolaridade	Titulación Ensino Obrigatorio	Formación Profesional	Bup/Bacharelato Superior/COU	Titulación Universitaria	Outras Titulacións
Vigo	34,4	31,6	12,3	11,4	10,2	0,1
A Coruña	31,4	28,7	13,9	12,2	13,6	0,1
Ferrol	30,9	35,0	14,1	9,8	10,1	0,0
Ourense	32,1	26,4	13,5	14,5	13,3	0,2
Santiago	26,0	23,7	13,6	14,4	22,0	0,2
Pontevedra	31,7	28,4	15,0	10,1	14,8	0,1
O Salnés	34,9	36,5	12,3	8,2	8,0	0,1
Lugo	41,0	22,8	12,3	9,4	14,5	0,0
O Morrazo	36,4	31,2	16,7	7,0	8,7	0,1
Bergantiños	53,1	28,8	9,0	4,5	4,5	0,0
Barbanza	19,8	51,1	14,4	6,9	7,7	0,0
O Baixo Miño	45,2	31,0	12,3	6,1	5,3	0,1
O Condado	41,3	33,0	12,3	7,6	5,9	0,0
Verín	59,0	23,7	8,2	5,6	3,5	0,1
Caldas	35,1	39,6	13,1	5,6	6,6	0,0
Eume	40,2	30,4	13,3	7,5	8,5	0,0
Ordes	46,4	25,1	13,7	7,3	7,4	0,1
Terra de Lemos	40,6	25,1	16,6	9,3	8,4	0,0
Noia	24,7	47,0	13,2	7,4	7,8	0,1
A Terra Chá	46,7	27,9	11,0	7,1	7,3	0,1
O Carballiño	42,9	28,7	9,7	10,6	8,2	0,0
Betanzos	37,6	25,9	15,6	10,4	10,5	0,1
Fisterra	48,4	29,4	11,7	5,3	5,2	0,0
Valdeorras	42,1	28,2	14,6	6,7	8,4	0,0
A Limia	52,4	26,3	9,3	6,7	5,1	0,0
Deza	32,9	38,9	9,6	9,1	9,4	0,0
A Mariña Occidental	35,3	30,6	15,8	9,3	8,9	0,0
Taberós-T. de Montes	36,3	29,4	12,4	10,6	11,3	0,0
Terra de Celanova	54,9	24,4	8,8	7,6	4,2	0,0
A Mariña Central	37,5	25,2	17,8	8,5	10,9	0,0
Sarria	38,2	30,2	15,1	8,6	7,9	0,0
Terra de Soneira	57,8	25,9	10,0	3,4	2,8	0,1
O Ribeiro	44,9	30,1	9,5	8,0	7,4	0,1
O Sar	41,2	31,8	10,8	7,8	8,3	0,1
Xallas	53,8	29,7	8,7	3,1	4,7	0,0
Arzúa	39,1	29,4	15,8	7,3	8,4	0,1
Muros	43,8	30,3	14,2	5,7	6,0	0,1
A Paradanta	48,0	32,6	10,7	4,8	3,9	0,0
Allariz-Maceda	43,9	26,1	12,4	10,3	7,2	0,2
Terra de Melide	43,7	28,8	11,9	9,0	6,5	0,0
A Mariña Oriental	30,9	28,0	19,3	11,4	10,3	0,0
Ortegal	45,8	27,4	13,7	7,0	5,9	0,1
Chantada	41,8	28,5	11,5	9,1	8,9	0,1
A Barcala	46,0	28,6	11,7	7,9	5,9	0,0
Os Ancares	41,7	28,7	15,2	7,4	7,0	0,0
Baixa Limia	62,0	22,4	5,7	5,6	4,4	0,0
Viana	59,3	23,7	7,6	5,1	4,2	0,1
A Ulloa	41,2	33,7	9,3	8,7	7,0	0,0
Quiroga	47,7	24,6	12,8	8,0	6,9	0,0
Terra de Trives	46,4	28,9	15,3	4,5	4,9	0,0
A Fonsagrada	44,6	26,4	12,3	8,7	7,9	0,0
Meira	50,4	21,8	11,1	6,6	10,2	0,0
Terra de Caldelas	43,9	26,0	13,5	8,6	8,1	0,0
Galicia	36,3	30,2	13,0	9,9	10,6	0,1

Fonte: Elaboración propia a partir dos datos do Servizo Público de Emprego de Galicia.

No conxunto de Galicia predominan os demandantes con certificado de escolaridade e ensino obrigatorio, representando conxuntamente o 66,5%. A unha notable distancia sitúanse os que teñen formación profesional, o 13%, e os que contan con titulación universitaria, o 10,6%.

As comarcas de Bergantiños, Verín, Terra de Soneira, Xallas, A Paradanta, Baixa Limia e Viana acadan porcentaxes por riba do 80% no tocante aos demandantes con estudos ata ensino obrigatorio. Este menor nivel de cualificación contrasta coas baixas porcentaxes que logran nos niveis superiores.

Nas comarcas con maior volume de demandantes tenden a cobrar maior importancia que no resto os que teñen estudos universitarios, aínda que as comarcas de Vigo, Ferrol e O Salnés se sitúan lixeiramente por debaixo. Neste sentido, sobresa o alto valor rexistrado na comarca de Santiago, onde ata un 22% teñen este nivel formativo.



Táboa 25: Demandantes de emprego comarcais segundo o nivel académico. Variación 2006-2007¹.

Comarcas	Variación 2006-2007				
	Ata certificado escolaridade	Titulación Ensino Obrigatorio	Formación Profesional	Bup/Bacharelato Superior/COU	Titulación Universitaria
Vigo	-3,2	-7,2	-12,5	-12,0	-12,8
A Coruña	-3,0	-3,0	-7,6	-8,5	-12,7
Ferrol	0,4	-6,2	-9,8	-13,1	-14,9
Ourense	-2,1	-1,8	-5,8	-10,7	-13,6
Santiago	-3,1	-4,4	-8,2	-7,7	-13,5
Pontevedra	-2,4	-4,5	-8,5	-9,2	-10,5
O Salnés	-4,7	-5,2	-2,1	-1,7	-9,3
Lugo	-0,9	-7,0	-11,3	-9,7	-17,5
O Morrazo	1,7	-6,3	-7,9	-10,6	-10,6
Bergantiños	-3,2	-2,6	-6,9	-9,3	-16,2
Barbanza	-9,1	0,1	-7,8	-10,5	-12,2
O Baixo Miño	0,2	-1,0	-5,4	1,6	-17,3
O Condado	-2,9	-4,2	-5,8	-5,2	-12,8
Verín	5,4	3,9	-2,4	-2,6	8,3
Caldas	-3,7	-7,9	-4,5	-15,2	-8,2
Eume	-1,8	-6,9	-9,5	-17,4	-4,9
Ordes	-6,0	-9,3	-4,1	-13,1	-5,4
Terra de Lemos	-3,8	-8,2	-7,3	-2,7	-9,2
Noia	-5,0	3,6	-5,2	-10,8	-7,3
A Terra Cha	0,6	-7,5	-10,9	-8,0	-14,9
O Carballiño	-4,1	-6,3	-1,7	-6,7	-12,9
Betanzos	-4,5	1,0	-6,5	-6,8	-8,6
Fisterra	-3,0	-3,9	-8,4	-4,4	-3,4
Valdeorras	-5,0	-3,8	-7,5	-11,6	-8,9
A Limia	-1,0	3,7	-4,8	-0,6	-7,4
Deza	-18,6	5,1	-23,0	-10,0	-18,0
A Mariña Occidental	-6,1	-8,7	-9,5	-6,9	-20,9
Tabeirós-Terra de Montes	-4,1	-3,4	-13,3	-6,6	-19,4
Terra de Celanova	-1,6	-4,7	-1,4	-19,0	-22,7
A Mariña Central	2,8	-8,1	-11,2	-14,9	-13,4
Sarria	1,6	-3,6	-15,2	-13,3	-10,3
Terra de Soneira	-0,6	-6,4	1,3	16,5	-18,9
O Ribeiro	-2,5	-12,3	-5,0	-3,9	-5,8
O Sar	-3,3	-9,0	-5,2	-12,6	-7,8
Xallas	-4,3	-5,0	-1,8	-22,1	-8,1
Arzúa	-5,5	-12,9	-15,9	-20,9	-6,2
Muros	4,7	-9,1	1,3	2,2	-5,4
A Paradanta	-8,3	-12,3	-1,0	-10,8	-10,4
Allariz-Maceda	-2,0	-1,5	-6,0	-5,7	-7,8
Terra de Melide	2,4	4,1	-10,8	-0,1	-5,6
A Mariña Oriental	-5,1	3,7	-7,4	-8,9	-20,7
Ortega	-4,9	-5,0	-7,9	-21,7	-19,1
Chantada	-3,4	-9,9	0,3	-18,2	-15,3
A Barcala	5,2	-3,6	-8,7	-14,9	-29,5
Os Ancares	-16,4	-7,6	-7,3	-14,8	-15,4
Baixa Limia	-4,8	-0,3	1,6	-9,0	-10,7
Viana	-3,9	-5,1	-15,4	-4,7	-18,2
A Ulloa	-1,1	-12,6	-24,8	-2,1	-5,3
Quiroga	-6,8	-20,3	-10,0	-13,3	-18,4
Terra de Trives	-0,5	1,1	4,6	-27,6	14,5
A Fonsagrada	-11,8	-12,3	-14,8	-21,5	-31,1
Meira	-10,1	-24,0	-17,8	-15,8	-22,2
Terra de Caldelas	0,4	3,0	-13,6	-17,0	-33,2
Galicia	-2,6	-4,8	-8,5	-9,7	-12,9

Fonte: Elaboración propia a partir dos datos do Servizo Público de Emprego de Galicia.

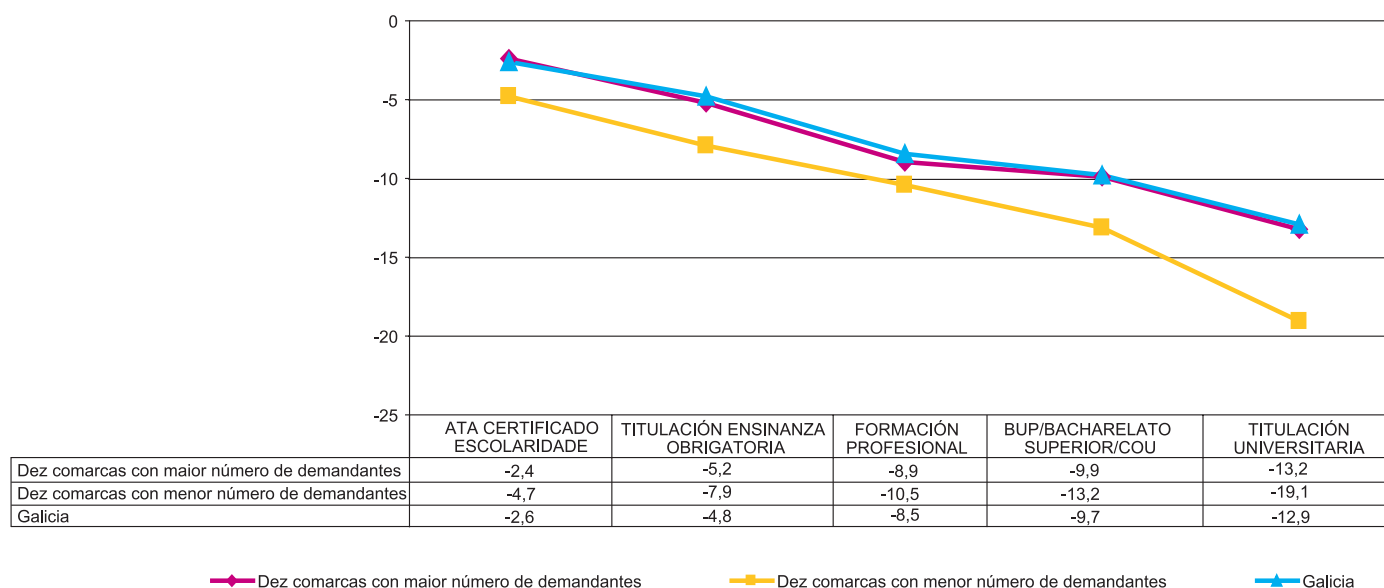
¹ Para este nivel de segmentación só se conta con datos dos anos 2006 e 2007.

O descenso no número de demandantes é unha das notas comúns a todos os demandantes, independentemente do seu nivel de estudos. Poren, os niveis educativos superiores teñen un descenso máis pronunciado no último ano: -12,9% os de titulación universitaria, -9,7% os de bacharelato superior e -8,5% os de formación profesional.

No tocante aos demandantes con formación profesional, sobresaen os fortes descensos en dúas comarcas próximas entre si, A Ulloa e Deza, cun -24,8% e -23% respectivamente.

Tan só nas comarcas de Terra de Trives e Verín se produce un aumento dos demandantes universitarios no último ano, 14,5% e 8,3%, respectivamente. Pola contra, destacan notablemente os descensos da Mariña Oriental, da Mariña Occidental, de Terra de Celanova, da Barcala, da Fonsagrada, de Meira e de Terra de Caldelas, que obteñen valores por debaixo do -20%.

Gráfica 14: Variación 2006-2007 das dez comarcas con maior e menor número de demandantes e total galego segundo o nivel de estudos.



Fonte: Elaboración propia a partir dos datos do Servizo Público de Emprego de Galicia.

O descenso é máis acusado entre as comarcas con menor número de demandantes en todos os niveis de estudos, sobre todo no que se refire aos

demandantes universitarios, un -19,1% fronte a un -13,2% que acadan entre as dez comarcas con maior volume de demandantes.

Táboa 26: Demandantes de emprego comarcais segundo o tempo de busca de emprego. Peso relativo en 2007 e tendencia 2003-2007.

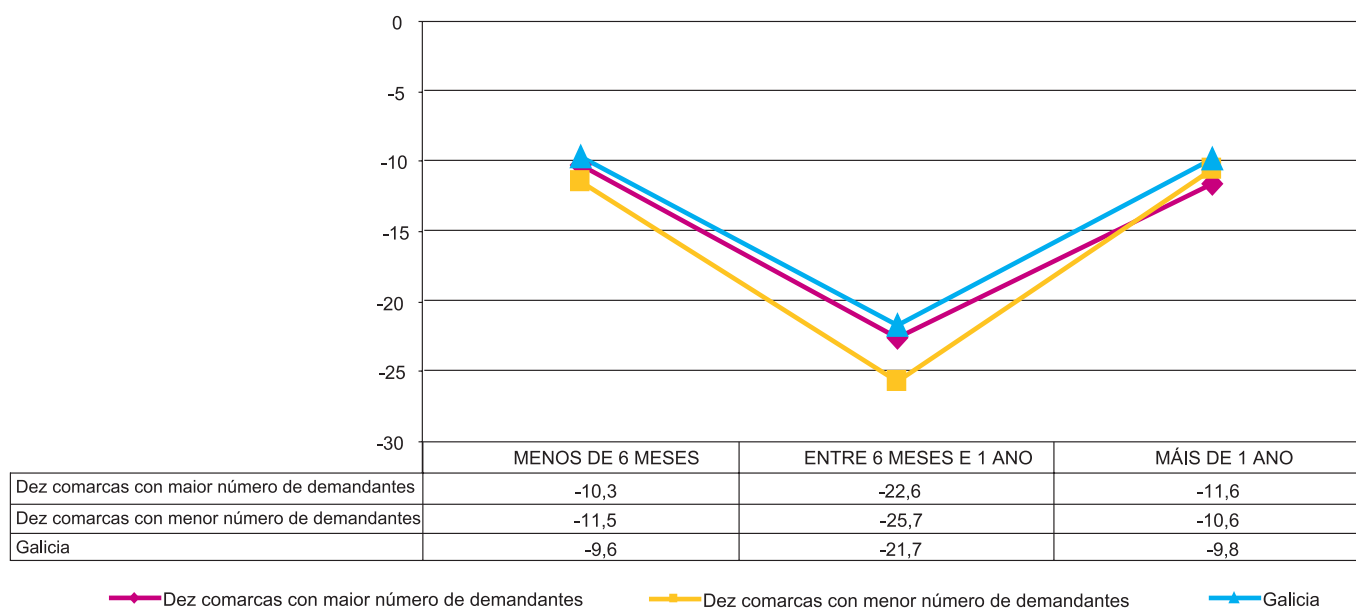
Comarcas	Peso relativo			Tendencia 2003-2007		
	Menos de 6 meses	Entre 6 meses e 1 ano	Máis de 1 ano	Menos de 6 meses	Entre 6 meses e 1 ano	Máis de 1 ano
Vigo	46,2	13,7	40,1	-12,8	-25,4	-12,5
A Coruña	46,5	14,1	39,4	-11,0	-23,0	-12,5
Ferrol	36,2	12,0	51,8	-9,8	-25,0	-8,2
Ourense	41,9	14,1	44,0	-10,5	-24,2	-10,9
Santiago	48,1	15,3	36,6	-7,4	-21,5	-13,7
Pontevedra	49,8	15,4	34,8	-9,8	-16,6	-10,5
O Salnés	59,0	13,8	27,2	-6,4	-17,4	-11,4
Lugo	51,9	15,1	33,0	-9,6	-19,5	-17,3
O Morrazo	53,0	13,8	33,2	-7,4	-24,0	-12,3
Bergantiños	43,0	15,1	41,8	-10,3	-15,7	-5,0
Barbanza	59,5	14,3	26,2	-9,7	-18,9	-9,7
O Baixo Miño	46,0	14,2	39,8	-7,1	-18,8	2,0
O Condado	48,2	15,5	36,2	-6,6	-14,9	-4,0
Verín	36,9	14,2	48,9	9,2	-2,7	-2,0
Caldas	51,5	14,3	34,1	-5,1	-23,7	-13,4
Eume	31,4	9,3	59,3	-18,7	-37,6	4,3
Ordes	44,2	14,7	41,1	-11,4	-17,1	-9,0
Terra de Lemos	42,6	13,5	43,9	-8,9	-26,0	-6,1
Noia	54,3	15,5	30,1	-5,2	-14,4	-10,6
A Terra Chá	42,9	14,5	42,6	-8,6	-19,1	-8,8
O Carballiño	42,4	13,6	44,1	-5,9	-24,5	-5,4
Betanzos	47,5	15,1	37,4	-8,7	-18,9	-14,1
Fisterra	44,8	15,2	40,0	-9,3	-19,5	4,6
Valdeorras	44,4	15,3	40,3	-6,5	-12,5	1,4
A Limia	34,9	14,3	50,8	-4,0	-13,1	-3,8
Deza	52,8	15,4	31,9	-4,8	-16,6	-14,4
A Mariña Occidental	50,6	14,9	34,6	-14,2	-25,4	5,5
Tabeirós-Terra de Montes	48,1	15,6	36,3	-13,1	-20,6	-8,6
Terra de Celanova	33,0	13,2	53,8	-13,1	-20,9	3,5
A Mariña Central	56,6	15,4	28,0	-6,8	-21,8	-14,4
Sarria	45,8	14,2	40,1	-10,4	-25,9	-6,4
Terra de Soneira	44,4	15,4	40,2	2,0	-2,7	-5,6
O Ribeiro	39,4	14,1	46,5	-11,8	-23,4	-2,3
O Sar	42,8	15,2	42,0	-7,9	-11,5	-13,7
Xallas	35,1	13,3	51,6	-10,1	-22,7	-7,5
Arzúa	40,1	13,0	47,0	-17,3	-32,9	-1,5
Muros	56,8	16,7	26,5	-4,0	-12,4	-12,3
A Paradanta	44,0	14,7	41,3	-14,4	-23,4	-6,6
Allariz-Maceda	43,0	14,4	42,6	0,6	-16,8	-9,6
Terra de Melide	39,0	14,4	46,7	-2,0	-14,3	6,8
A Mariña Oriental	55,5	14,0	30,5	-8,8	-26,8	-20,1
Ortegal	46,1	14,3	39,6	-13,6	-23,3	-9,7
Chantada	43,7	13,3	43,0	-9,7	-34,6	-16,5
A Barcala	38,0	14,6	47,4	-6,4	-14,1	-10,3
Os Ancares	45,7	12,5	41,8	-7,3	-32,6	-17,2
Baixa Limia	36,8	12,7	50,5	-9,7	-23,9	3,7
Viana	39,5	14,2	46,3	-18,2	-28,3	-1,5
A Ulloa	47,7	15,1	37,2	-11,5	-22,3	-17,4
Quiroga	45,9	12,9	41,3	-15,1	-36,3	-15,4
Terra de Trives	45,5	16,5	37,9	-12,9	-8,0	-9,0
A Fonsagrada	51,3	13,0	35,7	-15,0	-34,3	-9,9
Meira	51,9	14,7	33,5	-13,2	-32,4	-22,4
Terra de Caldelas	53,1	13,4	33,5	-8,8	-37,7	-25,5
Galicia	46,2	14,1	39,7	-9,6	-21,7	-9,8

Fonte: Elaboración propia a partir dos datos do Servizo Público de Emprego de Galicia.

Os demandantes de longa duración, considerando nesta categoría os que levan rexistrados máis dun ano continuado, representan o 39,7% do total galego, mentres que os de menos de seis meses ascenden ao 46,2%.

Os demandantes de longa duración cobran especial relevancia nas comarcas de Eume, Terra de Celanova, Ferrol, Xallas, A Limia e Baixa Limia, ascendendo por riba do 50%. Pola contra, nas comarcas de Barbanza, Muros, A Mariña Central, O Salnés e A Mariña Oriental, con porcentaxes por riba do 55%, destacan en maior medida os demandantes de menos de seis meses.

Gráfica 15: Tendencia 2003-2007 das dez comarcas con maior e menor número de demandantes e total galego segundo o tempo de busca de emprego.



Fonte: Elaboración propia a partir dos datos do Servizo Público de Emprego de Galicia.

A distribución dos demandantes en función do tempo de busca de emprego non se ve moi condicionada segundo a dimensión da comarca de procedencia, dado que este valor non se altera dun xeito significado por esta circunstancia. Así mesmo, tampouco ten especial incidencia na evolución dos distintos tipos de demandantes. A tendencia descendente que seguen en Galicia tanto os demandantes de longa duración como os de menos de seis meses, e, especialmente, os de entre seis meses e un ano, tamén se ve reproducida para as comarcas con maior e menor número de demandantes.

Porén, é nas comarcas intermedias onde se producen maiores diferenzas no tocante á evolución dos demandantes parados de longa duración, tal e como sucede en Terra de Melide, A Mariña Occidental, Fisterra, Eume, Baixa Limia, Terra de Celanova, O Baixo Miño e Valdeorras, que ven medrar o seu número durante o período 2003-2007.

Táboa 27: Demandantes de emprego comarcais segundo os subsectores de actividade en 2007. Peso relativo.

Comarcas	Peso relativo							
	Agricultura e pesca	Industria	Electricidade	Construción	Comercio e hostalaría	Transporte e comunicacións	Outros servizos	Sen actividade
Vigo	2,1	18,7	0,1	7,0	22,9	3,5	30,5	15,2
A Coruña	1,6	13,3	0,2	7,2	23,1	3,7	39,7	11,2
Ferrol	1,5	18,7	0,9	7,9	18,1	1,9	30,0	21,0
Ourense	1,6	13,1	0,1	9,6	23,2	2,5	34,7	15,1
Santiago	1,3	9,6	0,2	8,2	22,1	2,8	39,8	16,2
Pontevedra	3,0	11,0	0,0	8,6	21,2	2,7	36,9	16,5
O Salnés	3,1	17,0	0,0	9,0	27,0	3,3	26,9	13,6
Lugo	1,9	7,6	0,2	6,9	20,9	3,0	38,6	20,9
O Morrazo	9,7	14,0	0,1	6,5	19,0	5,6	30,1	15,1
Bergantiños	2,9	30,9	0,4	16,0	14,5	2,1	21,7	11,5
Barbanza	8,4	26,3	0,3	8,7	18,4	5,2	20,0	12,7
O Baixo Miño	8,9	15,5	0,2	11,0	24,2	1,8	21,9	16,6
O Condado	5,4	17,2	0,1	11,1	25,5	2,5	25,1	13,0
Verín	3,6	18,2	1,3	13,8	19,8	1,8	21,6	19,8
Caldas	2,6	19,1	0,0	14,0	19,2	2,4	23,6	19,2
Eume	0,9	18,2	26,4	7,3	12,2	1,2	21,3	12,5
Ordes	2,4	25,1	0,1	12,8	17,4	2,7	22,5	16,9
Terra de Lemos	2,8	10,2	0,2	12,7	17,9	2,8	32,1	21,3
Noia	8,6	14,7	0,3	14,6	19,3	3,7	26,2	12,6
A Terra Chá	3,2	14,1	1,9	16,5	21,7	3,6	25,6	13,3
O Carballiño	2,9	15,3	0,3	12,2	20,3	2,0	31,5	15,4
Betanzos	1,7	12,9	1,0	10,4	23,2	3,2	32,3	15,2
Fisterra	5,9	11,0	2,4	15,3	19,0	2,9	24,9	18,6
Valdeorras	2,4	24,9	0,4	9,9	22,8	2,1	23,6	14,0
A Limia	6,1	15,1	0,1	12,8	20,9	2,0	28,8	14,2
Deza	3,2	19,6	0,2	11,7	19,7	2,8	24,3	18,5
A Mariña Occidental	7,4	7,2	0,1	8,0	24,2	1,7	37,5	13,9
Tabeirós-Terra de Montes	2,2	12,7	0,1	12,5	21,1	2,2	27,4	21,8
Terra de Celanova	3,6	15,5	0,3	15,3	17,5	2,2	30,7	14,8
A Mariña Central	8,2	11,2	0,2	9,1	22,3	2,3	30,4	16,4
Sarria	3,0	12,2	0,2	11,7	22,8	3,4	28,8	17,9
Terra de Soneira	6,3	18,9	0,1	20,2	16,7	1,9	20,0	15,9
O Ribeiro	5,2	13,2	0,1	12,3	19,1	2,0	31,6	16,6
O Sar	1,9	19,3	0,1	13,4	18,0	2,3	33,3	11,7
Xallas	2,0	15,0	0,0	27,2	15,5	2,1	27,6	10,6
Arzúa	4,4	17,3	0,0	12,4	16,9	2,7	28,2	18,1
Muros	7,0	21,6	0,0	14,8	17,3	5,0	21,1	13,2
A Paradanta	3,8	12,4	0,2	15,9	18,0	2,0	30,7	16,8
Allariz-Maceda	5,0	21,4	0,3	14,4	14,9	3,1	27,5	13,4
Terra de Melide	2,8	17,8	0,1	8,7	14,7	3,1	25,1	27,8
A Mariña Oriental	4,6	9,9	0,2	11,0	27,8	2,9	28,8	14,8
Ortega	12,5	13,8	0,7	11,0	18,0	2,2	27,1	14,7
Chantada	5,7	10,6	0,2	17,6	21,1	3,5	29,1	12,3
A Barcala	2,4	13,1	0,1	17,4	18,8	2,2	36,4	9,6
Os Ancares	8,0	7,6	0,1	15,4	19,5	5,3	32,8	11,2
Baixa Limia	9,8	9,8	0,1	17,1	17,8	1,1	33,0	11,4
Viana	4,4	9,7	1,2	20,0	14,6	4,1	30,9	15,2
A Ulloa	7,3	16,3	0,0	16,7	18,4	2,2	27,6	11,6
Quiroga	6,9	10,9	0,4	14,2	16,5	2,6	31,7	16,7
Terra de Trives	3,7	14,8	4,5	14,2	17,0	3,8	32,6	9,4
A Fonsagrada	10,4	13,2	0,1	9,1	14,9	2,6	33,7	16,1
Meira	7,1	12,2	0,0	8,7	15,2	2,4	39,4	14,9
Terra de Caldelas	4,5	9,3	0,0	14,5	12,2	1,7	45,3	12,6
Galicia	3,2	15,7	0,6	9,5	21,2	3,0	31,4	15,4

Fonte: Elaboración propia a partir dos datos do Servizo Público de Emprego de Galicia.

A distribución dos demandantes segundo o subsector económico de procedencia amosa o predominio doutros servizos, 31,4%, seguido a continuación por comercio e hostalaría, 21,2%, e industria, 15,7%. A unha certa distancia sitúanse os demandantes que proceden da construción, 9,5%, da agricultura e pesca, 3,2%, e do transporte e comunicacións, 3%. O subsector da electricidade ten escaso peso en case todas as comarcas, coa excepción de en Eume, onde o 26,4% procede deste subsector.

Nas dez principais comarcas o subsector máis importante é o doutros servizos, coa excepción do Salnés, onde cobra maior importancia comercio e hostalaría, 27%. A continuación sitúase outros servizos, seguido a certa distancia pola industria. As comarcas nas que maior peso ten o subsector de agricultura e pesca son as de Ortegal, A Fonsagrada, Baixa Limia e O Morrazo, con porcentaxes por riba do 9%.



Táboa 28: Demandantes de emprego comarcais segundo os subsectores de actividade. Tendencia 2003-2007.

Comarcas	Tendencia 2003-2007					
	Agricultura e pesca	Industria	Construción	Comercio e hostalaría	Transporte e comunicacións	Outros servizos
Vigo	-5,6	-20,1	-15,4	-14,2	-15,9	-10,9
A Coruña	-7,5	-13,1	-20,0	-12,9	-16,7	-4,7
Ferrol	6,1	-6,3	-21,4	-10,6	-22,4	-4,3
Ourense	7,4	-11,3	-12,5	-8,2	-0,8	-10,9
Santiago	6,5	-4,4	-18,2	-10,1	-5,6	-2,9
Pontevedra	-6,2	-16,2	-18,4	-13,5	-20,7	1,2
O Salnés	-8,7	-12,8	-15,9	-7,5	-16,9	-2,3
Lugo	-7,6	-22,3	-24,7	-18,5	-26,0	-9,5
O Morrazo	-4,8	-20,7	-15,3	-8,7	-21,4	-3,0
Bergantiños	-12,7	-0,7	-17,1	-11,6	-27,1	-5,7
Barbanza	-7,0	-13,0	-15,0	-10,3	-13,8	-11,7
O Baixo Miño	2,0	-12,1	-5,1	-2,3	-7,3	-5,1
O Condado	7,4	-15,5	-6,8	6,1	-0,6	2,6
Verín	7,5	-1,5	-12,0	4,7	-11,4	2,0
Caldas	-1,4	-16,8	-5,9	-9,9	-4,4	-5,3
Eume	-25,5	19,1	-25,2	-17,6	-30,6	-13,9
Ordes	-11,4	-3,5	-21,8	-5,1	-9,7	-9,7
Terra de Lemos	0,5	-18,2	-18,1	-13,0	-18,7	-7,9
Noia	-1,3	-13,9	-11,8	-7,3	-7,3	-4,1
A Terra Chá	-0,8	-12,8	-17,0	-10,2	-12,4	-8,8
O Carballiño	9,8	-7,1	-16,5	-8,7	-16,2	-0,6
Betanzos	-6,2	-10,4	-19,7	-7,2	1,1	-7,7
Fisterra	17,6	-4,4	-12,1	-0,1	-30,2	-7,8
Valdeorras	29,8	-5,6	-7,4	-3,5	-6,9	-8,8
A Limia	18,9	-4,7	-13,6	2,6	-1,6	-5,8
Deza	-3,2	7,7	-21,9	0,2	-18,6	-14,3
A Mariña Occidental	16,8	-23,4	-19,0	-5,2	-24,2	-8,1
Tabeirós-Terra de Montes	-0,7	-8,0	-17,5	-6,0	-18,8	-9,0
Terra de Celanova	10,5	-14,5	-6,8	-6,0	-10,0	-1,7
A Mariña Central	37,8	-5,2	-20,2	-9,6	-17,4	-18,9
Sarria	-2,5	-10,3	-12,5	-5,4	-22,1	-15,1
Terra de Soneira	16,8	-0,7	-15,2	4,2	-4,6	-4,1
O Ribeiro	-7,4	-18,0	-14,1	-1,5	-17,7	-11,7
O Sar	-2,5	-19,7	-8,5	-17,6	-9,5	8,0
Xallas	-14,5	-6,6	-21,8	-18,5	-23,5	9,3
Arzúa	-2,3	-12,9	-21,9	-12,1	-25,1	-5,0
Muros	0,1	-8,7	-16,5	-3,6	-32,5	-4,7
A Paradanta	-14,0	-26,2	-22,2	-10,3	-36,3	2,1
Allariz-Maceda	20,7	2,5	-15,4	-2,1	10,4	-11,7
Terra de Melide	2,5	-2,1	-20,9	-14,0	-0,3	13,4
A Mariña Oriental	8,1	-9,9	-20,6	-13,8	-11,3	-23,7
Ortegal	17,7	-28,7	-18,2	-4,8	-16,5	-14,0
Chantada	10,7	-28,4	-17,9	-16,2	-16,3	-21,2
A Barcala	-3,6	4,0	-18,9	-17,6	-29,8	6,9
Os Ancares	-2,4	-22,1	-23,4	1,1	-8,9	-18,8
Baixa Limia	3,8	-7,7	-12,6	2,3	-23,8	-10,2
Viana	-13,2	-4,6	-27,7	-2,6	-10,8	-14,7
A Ulloa	18,7	-25,0	-16,8	-1,3	-22,7	-25,8
Quiroga	-20,6	-25,2	-27,1	-1,4	-40,2	-18,7
Terra de Trives	21,5	5,9	-29,6	-5,0	1,4	-5,7
A Fonsagrada	-9,2	-20,4	-22,4	-11,4	-49,3	-9,0
Meira	1,1	-17,4	-17,2	-17,5	-4,4	-22,4
Terra de Caldelas	-7,9	-15,6	-2,8	-19,9	-48,0	-19,4
Galicia	-0,7	-12,6	-16,8	-10,4	-16,2	-6,7

Fonte: Elaboración propia a partir dos datos do Servizo Público de Emprego de Galicia.

Rexístrase en todos os subsectores relevantes un descenso do número de demandantes durante o período 2003-2007. Os demandantes procedentes da construción, -16,8%, transporte e comunicacións, -16,2%, e industria, -12,6%, teñen as variacións máis destacadas; mentres os de maior importancia, como outros servizos ou comercio e hostalaría, experimentan variacións de -6,7% e -10,4%, respectivamente. Os derivados de agricultura e pesca obteñen un leve descenso para este período, -0,7%.

Neste último subsector prodúcense aumentos importantes de demandantes nas comarcas da Mariña Central, Valdeorras, Terra de Trives e Allariz-Maceda, todas cun incremento por riba do 20% no período de referencia.

As comarcas de Eume, Terra de Trives, Deza, A Barcala e Allariz-Maceda tamén teñen tendencias opostas á maioría das comarcas no subsector da industria, dado que ven incrementado o número de demandantes neste período.

Atendendo ao subsector predominante, outros servizos, obsérvase que o número de demandantes medra nas comarcas de Terra de Melide, Xallas, O Sar e A Barcala por riba do 5%. As comarcas do Condado, Verín e Terra de Soneira aumentan este colectivo no subsector de comercio e hostalaría por riba do 4%. No referente ao subsector da construción, a nota máis destacada é o descenso xeneralizado no conxunto das comarcas do número de demandantes.

3.3.2. Demandantes parados

Táboa 29: Demandantes parados comarcais. Total e participación 2007. Variación 2006-2007².

Comarcas	Total	Participación %	Variación 2006-2007 %
Vigo	25.680	17,1	-9,2
A Coruña	19.960	13,3	-6,0
Ferrol	10.444	6,9	-5,2
Santiago	8.851	5,9	-7,5
Ourense	8.220	5,5	-8,7
Pontevedra	6.592	4,4	-5,8
O Salnés	6.373	4,2	-6,8
Lugo	5.614	3,7	-6,9
O Morrazo	5.095	3,4	-3,8
Bergantiños	4.438	2,9	-4,4
Barbanza	3.359	2,2	-6,3
O Baixo Miño	3.148	2,1	-2,8
O Condado	2.641	1,8	-4,8
Verín	2.216	1,5	2,9
Caldas	2.056	1,4	-8,5
Noia	1.772	1,2	-2,0
Terra de Lemos	1.706	1,1	-7,1
Ordes	1.690	1,1	-9,0
A Terra Chá	1.659	1,1	-5,2
Fisterra	1.608	1,1	-5,1
Betanzos	1.586	1,1	-5,2
O Carballiño	1.569	1,0	-7,5
A Limia	1.480	1,0	-1,8
Valdeorras	1.385	0,9	-8,9
Deza	1.379	0,9	-10,7
Eume	1.339	0,9	-10,5
Terra de Celanova	1.249	0,8	-4,7
Tabeirós-Terra de Montes	1.222	0,8	-8,0
A Mariña Occidental	1.213	0,8	-8,0
Terra de Soneira	1.210	0,8	-0,8
A Mariña Central	1.118	0,7	-6,1
Sarria	1.084	0,7	-5,3
O Ribeiro	1.031	0,7	-7,2
O Sar	1.010	0,7	-6,8
Xallas	935	0,6	-6,0
Muros	783	0,5	0,0
Arzúa	755	0,5	-12,0
A Paradanta	733	0,5	-9,2
Allariz-Maceda	654	0,4	-3,2
A Barcala	641	0,4	-4,4
Terra de Melide	637	0,4	-1,3
Ortegal	617	0,4	-9,4
Chantada	599	0,4	-11,3
A Mariña Oriental	573	0,4	-3,2
Baixa Limia	441	0,3	-3,6
Os Ancares	408	0,3	-15,4
Viana	405	0,3	-10,9
A Ulloa	341	0,2	-11,5
Quiroga	306	0,2	-8,0
Terra de Trives	240	0,2	-8,5
A Fonsagrada	189	0,1	-11,4
Meira	171	0,1	-12,5
Terra de Caldelas	127	0,1	-6,6
Galicia	150.546	100,0	-6,7

Fonte: Elaboración propia a partir dos datos do Servizo Público de Emprego de Galicia.

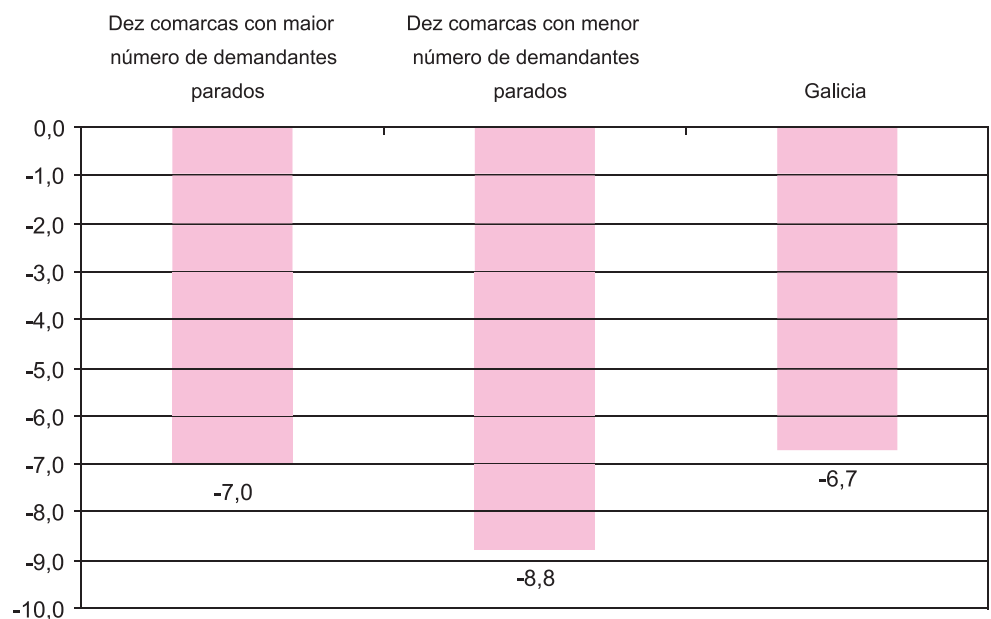
² No ano 2005 prodúcese unha variación na definición de demandante parado, o que dificulta a comparabilidade dos datos no período comprendido entre 2003 e 2007. Polo tanto, o indicador de evolución fará referencia á evolución entre os anos 2006-2007.

Os demandantes parados ascenderon en 2007 a 150.546 persoas, o que representa o 76,9% do total de demandantes. Esta proporción mantense a grandes trazos para o conxunto das comarcas coa excepción de Eume, onde os demandantes parados teñen un menor peso específico, un 55,8%.

As comarcas con maior número de demandantes parados seguen a ser as mesmas que para o conxunto de demandantes, volvendo destacar claramente Vigo e A Coruña, que suman conxuntamente o 30,4% dos demandantes parados.

O conxunto de demandantes parados en Galicia descendeu nun -6,7% durante os anos 2006 e 2007. Dentro das comarcas máis importantes sobresaen os descensos acontecidos en Vigo, -9,2% e Ourense, -8,7%. En cambio, na comarca de Muros produciuse un estancamento no número de demandantes parados, mentres que en Verín creceu o seu número, 2,9%.

Gráfica 16: Variación dos demandantes parados nas dez comarcas con maior e menor número de demandantes parados e no conxunto de Galicia. 2006-2007.

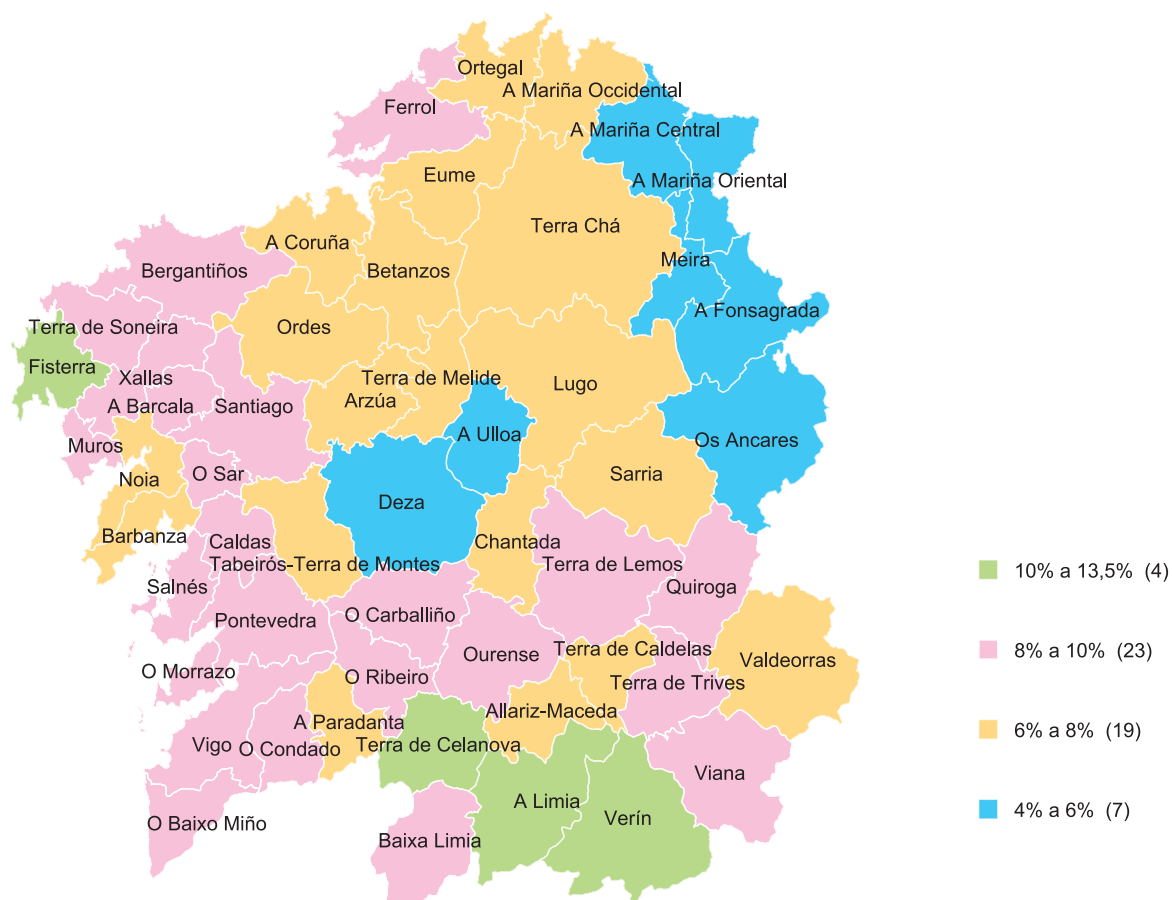


Fonte: Elaboración propia a partir dos datos do Servizo Público de Emprego de Galicia.

Tanto nas comarcas con maior número de demandantes parados como nas que contan cun menor volume houbo un descenso do seu número, unha

evolución similar á do conxunto galego. Así, mentres que para os primeiros o descenso foi de -7% para os segundos obtívose unha variación de -8,8%.

Mapa 14: Porcentaxe de demandantes parados sobre o total da poboación de 16 a 64 anos. 2007.



Fonte: Elaboración propia a partir dos datos do Servizo Público de Emprego e do Instituto Galego de Estatística.

Un dos indicadores que vai permitir analizar o impacto dos demandantes parados nas distintas comarcas é o seu peso relativo en función da poboación comprendida entre os 16 e 64 anos. Os valores máis altos teñen lugar, principalmente, en comarcas do sur da provincia de Ourense; destacan o acadado por Verín, A Limia, Terra de Celanova, e tamén o valor acadado pola comarca de Fisterra.

Un segundo grupo de valores, máis moderados, pódense observar na franxa occidental e na provincia de Ourense; neste segundo grupo identifícanse a maioría das comarcas urbanas así como das comarcas intermedias, especialmente as costeiras. As comarcas cos valores máis baixos localízanse principalmente no interior de Galicia e no leste da provincia de Lugo, especialmente as comarcas de Deza, 4,8%, e Meira, 4,9%.

Táboa 30: Demandantes parados comarcais segundo o xénero. Total e peso relativo 2007.
Variación 2006-2007

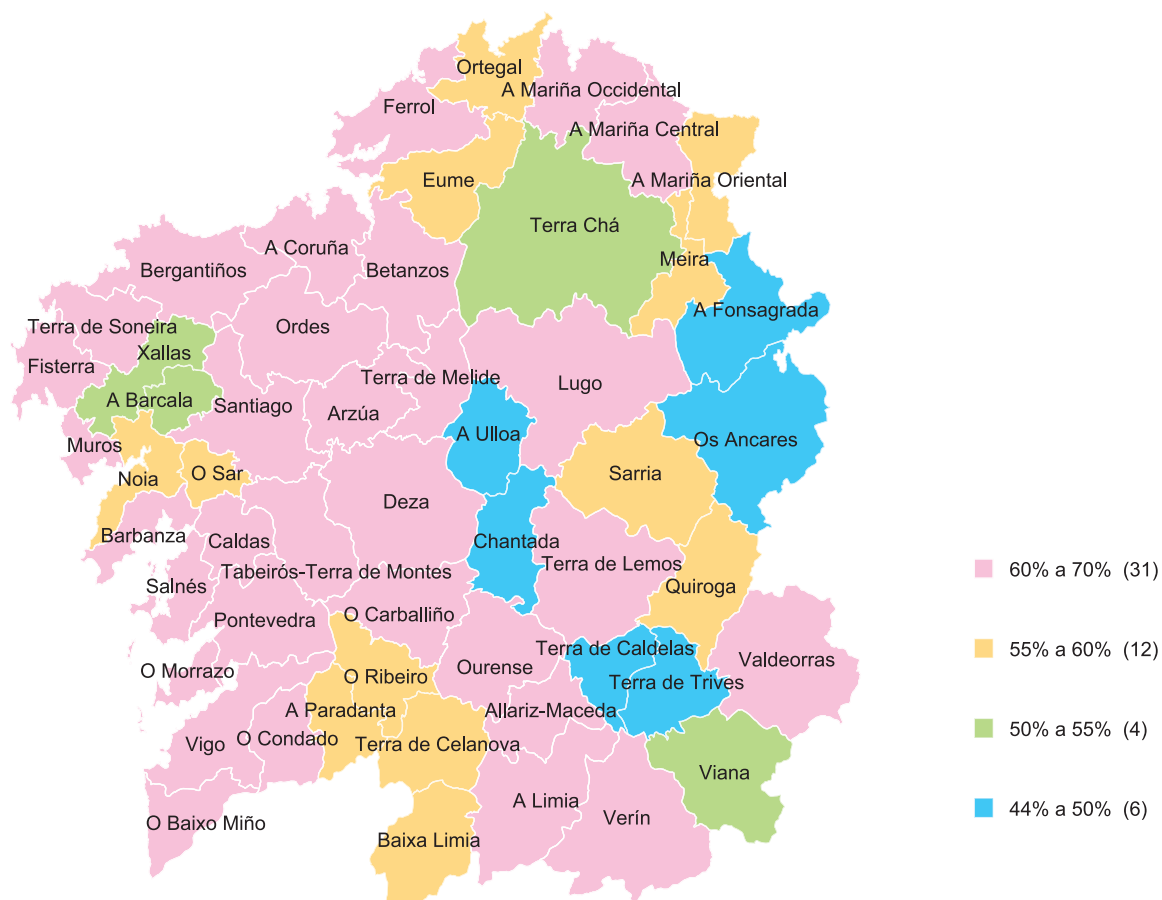
Comarcas	Total		Peso relativo		Variación 2006-2007	
	Homes	Mulleres	Homes	Mulleres	Homes	Mulleres
Vigo	8.889	16.791	34,6	65,4	-9,6	-8,9
A Coruña	7.509	12.451	37,6	62,4	-6,6	-5,6
Ferrol	3.351	7.094	32,1	67,9	-4,3	-5,6
Santiago	3.234	5.617	36,5	63,5	-9,5	-6,4
Ourense	2.780	5.440	33,8	66,2	-11,7	-7,1
Pontevedra	2.362	4.230	35,8	64,2	-9,6	-3,5
O Salnés	2.256	4.117	35,4	64,6	-8,8	-5,6
Lugo	2.093	3.521	37,3	62,7	-7,0	-6,9
O Morrazo	1.811	3.285	35,5	64,5	-3,8	-3,8
Bergantiños	1.510	2.928	34,0	66,0	-8,2	-2,4
Barbanza	1.199	2.160	35,7	64,3	-8,9	-4,8
O Baixo Miño	1.066	2.082	33,8	66,2	-5,5	-1,4
O Condado	851	1.790	32,2	67,8	-7,8	-3,4
Verín	771	1.444	34,8	65,2	3,7	2,5
Caldas	654	1.403	31,8	68,2	-10,8	-7,4
Noia	730	1.042	41,2	58,8	-3,7	-0,9
Terra de Lemos	664	1.041	39,0	61,0	-10,2	-5,0
Ordes	631	1.059	37,4	62,6	-15,3	-4,7
A Terra Chá	780	879	47,0	53,0	-8,5	-2,1
Fisterra	586	1.022	36,4	63,6	-10,7	-1,5
Betanzos	583	1.003	36,8	63,2	-8,8	-2,9
O Carballiño	601	968	38,3	61,7	-9,8	-6,0
A Limia	515	964	34,8	65,2	-5,4	0,3
Valdeorras	464	921	33,5	66,5	-10,6	-8,0
Deza	509	870	36,9	63,1	-20,0	-4,1
Eume	590	749	44,0	56,0	-12,0	-9,3
Terra de Celanova	533	716	42,6	57,4	-6,5	-3,3
Tabeirós-Terra de Montes	438	784	35,8	64,2	-9,6	-7,1
A Mariña Occidental	403	810	33,2	66,8	-12,8	-5,4
Terra de Soneira	461	749	38,1	61,9	-9,5	5,4
A Mariña Central	400	718	35,8	64,2	-8,3	-4,9
Sarria	451	633	41,6	58,4	-4,2	-6,0
O Ribeiro	427	603	41,5	58,5	-7,5	-7,0
O Sar	410	601	40,5	59,5	-6,1	-7,4
Xallas	450	485	48,1	51,9	-10,2	-1,8
Muros	289	494	36,9	63,1	-6,7	4,3
Arzúa	282	474	37,3	62,7	-12,8	-11,5
A Paradanta	319	414	43,5	56,5	-14,2	-4,9
Allariz-Maceda	226	428	34,6	65,4	-7,3	-0,9
A Barcala	296	345	46,2	53,8	-4,9	-4,0
Terra de Melide	221	416	34,8	65,2	-6,6	1,9
Ortegal	264	353	42,8	57,2	-11,5	-7,7
Chantada	306	293	51,1	48,9	-10,8	-11,7
A Mariña Oriental	235	338	41,0	59,0	11,4	-11,3
Baixa Limia	195	246	44,3	55,7	-7,9	0,1
Os Ancares	206	202	50,6	49,4	-18,9	-11,5
Viana	195	210	48,1	51,9	-12,3	-9,6
A Ulloa	175	166	51,3	48,7	-6,2	-16,4
Quiroga	130	175	42,7	57,3	-15,0	-1,9
Terra de Trives	126	114	52,6	47,4	-13,1	-2,7
A Fonsagrada	97	92	51,3	48,7	-3,6	-18,3
Meira	73	98	42,7	57,3	-12,3	-12,6
Terra de Caldelas	70	57	55,3	44,7	-6,5	-6,7
Galicia	54.666	95.881	36,3	63,7	-8,3	-5,7

Fonte: Elaboración propia a partir dos datos do Servizo Público de Emprego de Galicia.

Na evolución do último ano, os demandantes parados masculinos descendieron en todas as comarcas agás en Verín, 3,7%, e na Mariña Oriental, 11,4%. Para as mulleres, o seu volume

viuse reducido en menor medida, e son cinco as comarcas nas que aumenta a súa presenza respecto de 2006: Terra de Soneira, Muros, Verín, Terra de Melide e A Limia.

Mapa 15: Porcentaxe de demandantes paradas femininas. 2007.



Fonte: Elaboración propia a partir dos datos do Servizo Público de Emprego de Galicia.

Entre os demandantes de emprego parados galegos predomina claramente o colectivo feminino sobre o masculino, unha situación que tamén se produce entre as comarcas con núcleos urbanos A

tendencia inversa sucede nas comarcas de Chantada, Os Ancares, A Ulloa, Terra de Trives, A Fonsagrada e Terra de Caldelas, onde prevalecen os demandantes masculinos.

Táboa 31: Demandantes parados comarcais segundo a idade. Peso relativo 2007.

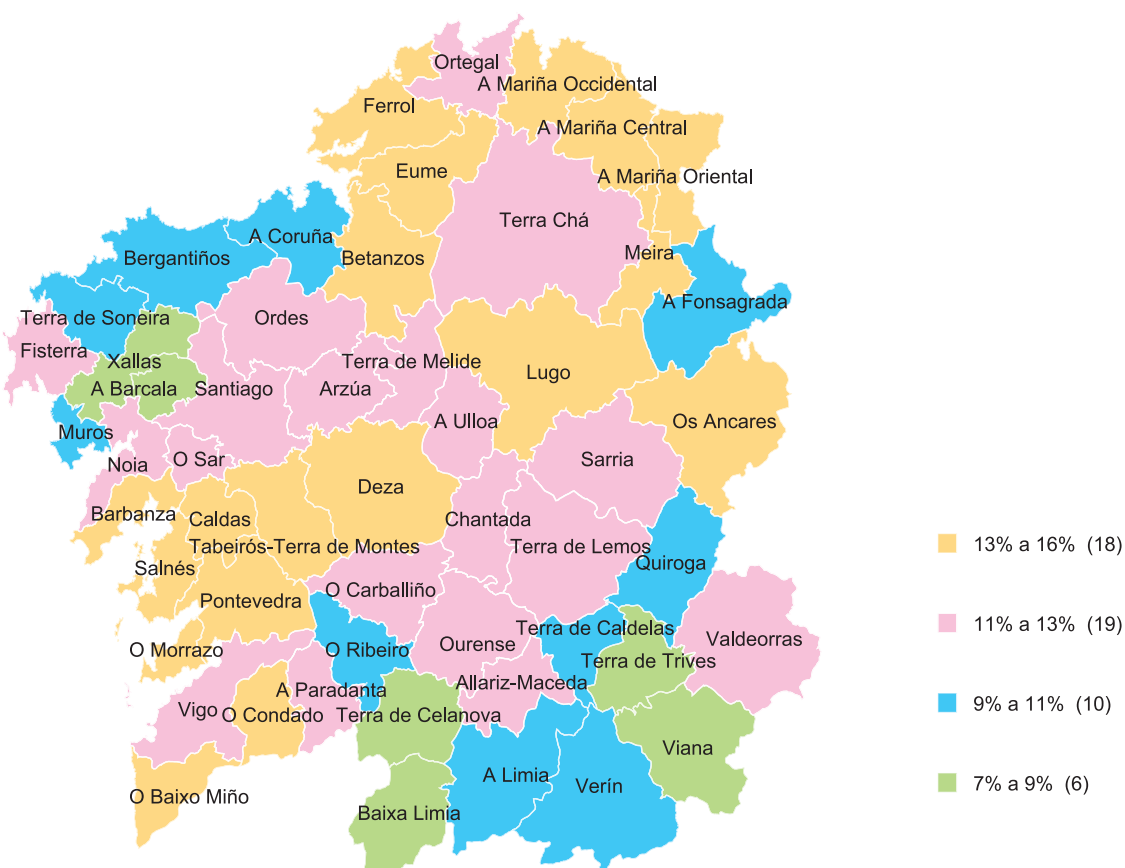
Comarcas	Peso relativo				
	Menores 26	26-35	36-45	46-55	Maiores 55
Vigo	11,7	25,3	21,5	23,2	18,3
A Coruña	10,9	26,8	22,4	21,0	18,9
Ferrol	13,2	25,8	22,6	23,4	15,1
Santiago	12,5	31,1	22,1	18,4	15,9
Ourense	12,6	25,0	21,1	21,1	20,2
Pontevedra	14,0	30,2	23,2	18,3	14,4
O Salnés	14,7	30,1	23,3	18,2	13,6
Lugo	16,0	27,0	22,0	19,8	15,3
O Morrazo	13,7	28,9	23,9	20,6	13,0
Bergantiños	10,1	22,6	23,4	20,7	23,2
Barbanza	14,8	31,3	24,3	17,9	11,7
O Baixo Miño	14,2	26,0	22,6	20,3	16,9
O Condado	14,1	28,1	24,5	19,2	14,1
Verín	9,3	18,9	20,6	25,9	25,4
Caldas	14,9	28,3	22,8	19,1	14,8
Noia	12,2	27,4	24,0	19,9	16,5
Terra de Lemos	12,8	20,2	21,3	21,9	23,9
Ordes	11,6	26,9	20,6	19,3	21,6
A Terra Chá	12,2	22,9	21,1	20,3	23,6
Fisterra	11,6	24,3	24,5	22,1	17,5
Betanzos	13,0	27,0	22,8	19,6	17,6
O Carballiño	11,1	23,1	20,2	20,7	24,9
A Limia	10,0	17,3	17,7	25,2	29,8
Valdeorras	12,3	24,8	23,7	19,6	19,6
Deza	14,5	28,9	22,8	16,8	17,1
Eume	13,5	23,0	21,8	29,7	12,1
Terra de Celanova	8,2	16,0	19,7	25,3	30,8
Tabeirós-Terra de Montes	13,4	25,8	23,4	19,0	18,5
A Mariña Occidental	15,0	28,0	23,1	18,7	15,2
Terra de Soneira	10,8	23,5	23,3	20,5	21,9
A Mariña Central	15,6	30,2	22,6	16,0	15,7
Sarria	12,9	23,9	21,2	22,3	19,7
O Ribeiro	10,5	19,0	17,0	25,2	28,3
O Sar	12,6	25,5	19,1	22,4	20,4
Xallas	8,3	22,8	20,0	21,7	27,3
Muros	10,6	24,9	26,1	22,9	15,6
Arzúa	11,6	23,3	27,0	19,8	18,3
A Paradanta	12,7	22,9	24,5	20,0	19,9
Allariz-Maceda	11,1	23,2	18,7	21,5	25,6
A Barcala	8,6	22,8	22,5	19,8	26,3
Terra de Melide	11,8	25,2	23,3	18,9	20,8
Ortegal	11,2	23,8	22,4	20,4	22,1
Chantada	12,2	20,4	22,3	22,5	22,6
A Mariña Oriental	15,0	27,9	23,5	17,5	16,1
Baixa Limia	8,8	14,6	17,4	24,9	34,4
Os Ancares	13,1	23,2	19,6	20,2	23,9
Viana	8,7	15,4	17,5	26,1	32,3
A Ulloa	11,2	22,4	23,3	19,8	23,3
Quiroga	10,0	19,5	22,0	21,6	26,9
Terra de Trives	7,7	18,0	22,6	27,1	24,6
A Fonsagrada	10,7	21,1	28,4	22,2	17,5
Meira	13,7	24,7	19,8	18,8	22,9
Terra de Caldelas	9,6	25,1	25,3	20,8	19,2
Galicia	12,4	26,1	22,2	21,1	18,1

Fonte: Elaboración propia a partir dos datos do Servizo Público de Emprego de Galicia.

As maiores porcentaxes de demandantes de emprego parados concéntranse nos intervalos intermedios de idade, especialmente nos comprendidos entre os 26 e os 35 anos. Tal como acontecía para o conxunto de demandantes globais, as comarcas con maior volume de demandantes parados teñen unha distribución por idade semellante á galega, mentres que as comarcas que se sitúan deseguido, como Santiago, Pontevedra ou O Salnés, amosan un perfil máis novo.

No caso das comarcas con menor volume de demandantes parados, téndese a contar cun perfil máis envellecido, chegando nalgúns comarcas a practicamente duplicar a porcentaxe galega de maiores de 56 anos, como en Baixa Limia, 34,4%. Este fenómeno do avellentamento de demandantes parados tamén se produce en comarcas intermedias como Terra de Celanova, 30,8%, ou A Limia, 29,8%.

Mapa 16: Porcentaxe de demandantes parados menores de 26 anos. 2007.



Fonte: Elaboración propia a partir dos datos do Servizo Público de Emprego de Galicia.

No mapa anterior pódese observar a distribución dos demandantes de emprego parados menores de 26 anos, obtendo porcentaxes altas a totalidade da provincia de Pontevedra, aínda que nas comarcas de Vigo e A Paradanta este colectivo ten unha representación algo menor. Na provincia da Coruña a área de referencia está composta polas comarcas de Ferrol, Eume e Betanzos; así mesmo, hai un grupo de comarcas occidentais con porcentaxes baixas de demandantes parados menores de 26 anos, como Xallas e A Barcala.

Na provincia de Lugo rexístranse valores relativos altos as comarcas costeiras, así como Meira, Lugo e Os Ancares. As comarcas ourensás presentan porcentaxes máis moderadas para os demandantes parados menores de 26 anos que as correspondentes ao resto de provincias; destacan Terra de Trives, Viana, Terra de Celanova e Baixa Limia polo reducido dos seus valores.

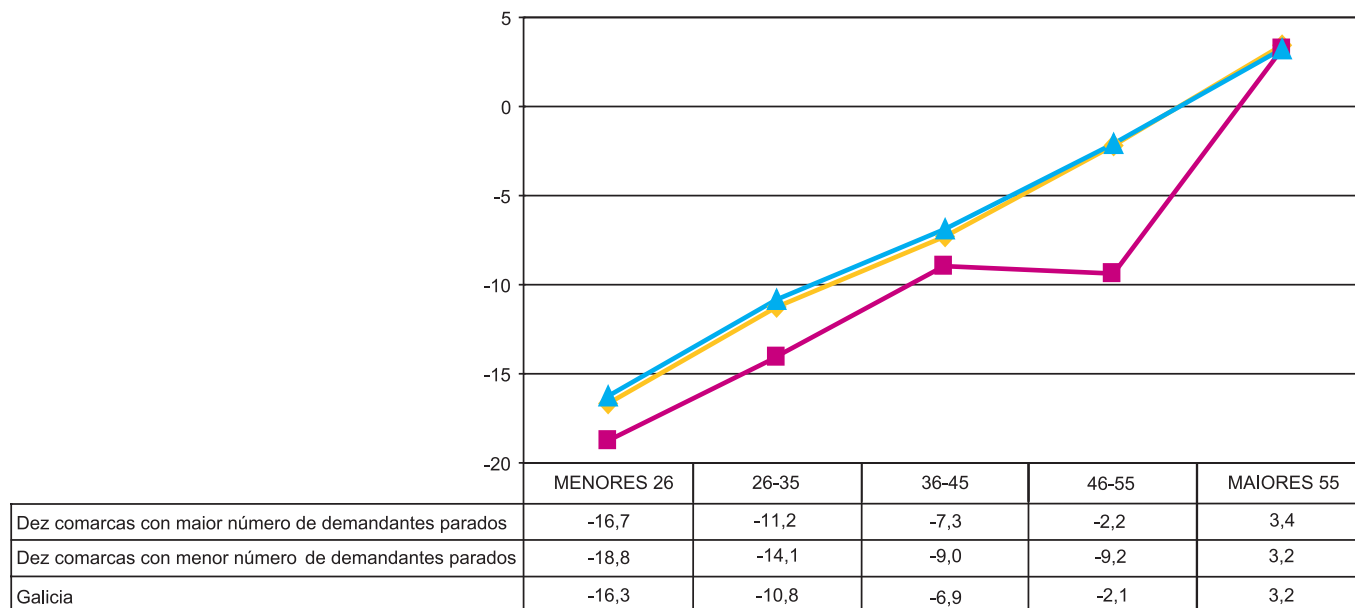


Táboa 32: Demandantes parados comarcais segundo a idade. Variación 2006-2007.

Comarcas	Variación 2006-2007				
	Menores 26	26-35	36-45	46-55	Maiores 55
Vigo	-21,3	-14,6	-9,9	-4,1	4,5
A Coruña	-14,9	-9,9	-5,5	-2,4	1,6
Ferrol	-13,9	-7,2	-8,3	-1,3	7,0
Santiago	-16,0	-12,4	-8,8	-1,4	6,8
Ourense	-17,7	-13,3	-9,9	-2,7	-0,6
Pontevedra	-16,1	-9,1	-2,6	-1,1	3,0
O Salnés	-15,2	-8,8	-5,5	-1,3	-1,0
Lugo	-8,5	-11,0	-10,4	-1,3	1,4
O Morrazo	-18,0	-9,2	0,1	3,1	11,8
Bergantiños	-16,5	-8,6	-5,0	-0,1	3,4
Barbanza	-11,7	-8,5	-6,0	-3,3	2,6
O Baixo Miño	-14,3	-6,4	-2,0	4,1	5,5
O Condado	-18,5	-8,8	-2,5	3,7	5,9
Verín	-7,7	-1,4	0,5	6,1	9,9
Caldas	-15,5	-9,3	-10,2	-8,0	4,3
Noia	-9,5	-4,5	-4,8	1,1	10,0
Terra de Lemos	-14,3	-15,7	-7,2	1,3	-1,3
Ordes	-24,6	-8,9	-6,7	-5,2	-4,1
A Terra Chá	-11,2	-9,6	-7,9	-4,6	5,6
Fisterra	-15,0	-10,7	-4,4	1,7	2,1
Betanzos	-17,8	-6,3	-3,6	1,4	-1,4
O Carballiño	-12,8	-13,3	-13,0	-3,3	3,2
A Limia	-0,8	-8,4	-1,1	-1,5	1,5
Valdeorras	-18,1	-13,2	-8,6	-6,5	1,8
Deza	-26,1	-5,3	-5,2	-14,7	-5,8
Eume	-14,6	-13,4	-4,8	-14,9	3,7
Terra de Celanova	-24,1	-17,5	-3,1	6,2	0,7
Tabeirós-Terra de Montes	-17,6	-18,9	-5,4	-0,9	9,8
A Mariña Occidental	-12,7	-8,7	-8,8	-4,8	-4,2
Terra de Soneira	-6,4	-6,9	3,6	3,7	0,7
A Mariña Central	-10,1	-9,0	-3,3	-9,6	4,3
Sarria	-15,6	-10,5	-9,9	6,5	3,0
O Ribeiro	-14,4	-6,1	-13,4	-7,5	-0,2
O Sar	-17,8	-8,9	-10,7	0,9	-0,1
Xallas	-15,2	-8,3	-10,6	-2,4	0,3
Muros	-11,4	-3,8	-0,7	9,6	3,4
Arzúa	-25,9	-16,2	-15,2	-1,4	0,2
A Paradanta	-16,3	-21,4	-4,9	-4,2	3,9
Allariz-Maceda	-21,3	-0,7	-11,5	6,0	4,3
A Barcala	-30,4	-14,3	0,5	3,7	8,9
Terra de Melide	-7,9	-10,6	6,4	-1,0	7,9
Ortegal	-22,4	-14,4	-14,2	3,4	-0,1
Chantada	-13,6	-15,9	-16,4	-10,1	-0,2
A Mariña Oriental	-12,7	-3,9	-1,6	-6,3	10,4
Baixa Limia	7,4	-13,4	-1,7	-13,5	6,5
Os Ancares	-8,9	-10,9	-28,0	-20,8	-4,6
Viana	-25,0	-21,0	-14,7	-10,3	2,3
A Ulloa	-31,9	-25,8	-1,9	-4,7	7,0
Quiroga	-13,3	-21,9	-5,5	-6,6	4,3
Terra de Trives	-30,5	-7,7	-18,0	-0,9	3,5
A Fonsagrada	-24,3	-19,4	-14,0	7,2	-6,6
Meira	-27,8	-21,8	-2,6	-12,5	5,2
Terra de Caldelas	-44,3	5,2	23,0	-14,6	-8,8
Galicia	-16,3	-10,8	-6,9	-2,1	3,2

Fonte: Elaboración propia a partir dos datos do Servizo Público de Emprego de Galicia.

Gráfica 17: Variación 2006-2007 das dez comarcas con maior e menor número de demandantes parados e total galego segundo os intervalos de idade.



—◆— Dez comarcas con maior número de demandantes parados —■— Dez comarcas con menor número de demandantes parados —▲— Galicia

Fonte: Elaboración propia a partir dos datos do Servizo Público de Emprego de Galicia.

No último ano produciuse un descenso de demandantes parados en todos os grupos de idade, agás no caso dos maiores de 55 anos. Estes descensos son de maior intensidade canto máis novo é o intervalo etario. As dez comarcas máis importantes experimentan variacións interanuais semellantes ás do conxunto de Galicia, mentres que para as dez comarcas con menor volume de demandantes parados aparecen descensos máis acusados ata os 55 anos, igualándose o incremento dos demandantes parados a partir desta idade.

Para os demandantes parados menores de 26 anos rexístranse descensos en todas as comarcas agás en Baixa Limia, cun incremento de 7,4%. Os aumentos máis significativos para os demandantes parados maiores de 55 anos teñen lugar no Morrazo, 11,8%, na Mariña Oriental, 10,4%, e en Noia, 10%.

Táboa 33: Demandantes parados comarcais segundo o nivel académico. Peso relativo 2007.

Comarcas	Variación 2006-2007				
	Ata certificado escolaridade	Titulación Ensino Obrigatorio	Formación Profesional	Bup/Bacharelato Superior/COU	Titulación Universitaria
Vigo	35,7	31,9	12,1	10,8	9,6
A Coruña	32,5	29,2	13,7	11,8	12,7
Ferrol	35,0	30,3	15,4	9,3	9,8
Santiago	27,8	24,2	13,2	13,8	20,7
Ourense	34,0	27,0	13,0	13,9	12,1
Pontevedra	32,7	29,1	14,7	9,8	13,5
O Salnés	35,3	36,9	12,2	8,3	7,2
Lugo	42,7	23,0	11,9	8,7	13,7
O Morrazo	36,7	31,8	16,4	6,7	8,2
Bergantiños	54,3	29,0	8,7	4,3	3,8
Barbanza	20,6	50,9	14,6	6,9	7,0
O Baixo Miño	46,4	30,9	11,8	5,9	4,9
O Condado	42,5	33,3	11,7	7,1	5,4
Verín	60,8	23,6	8,1	4,9	2,6
Caldas	36,0	40,2	12,8	5,3	5,6
Noia	25,8	47,8	13,0	6,5	6,8
Terra de Lemos	42,8	24,9	16,3	8,8	7,2
Ordes	47,8	25,7	12,6	7,0	6,7
A Terra Chá	49,1	27,4	10,3	6,7	6,4
Fisterra	49,8	29,6	11,2	5,0	4,4
Betanzos	39,4	26,2	15,3	10,2	8,8
O Carballiño	44,7	28,6	9,3	9,9	7,5
A Limia	55,8	25,3	8,6	5,6	4,6
Valdeorras	43,8	28,8	13,9	6,3	7,3
Deza	35,3	38,9	8,8	8,3	8,6
Eume	31,7	29,9	18,1	9,8	10,5
Terra de Celanova	56,9	23,9	8,4	7,1	3,7
Tabeirós-Terra de Montes	38,5	29,7	11,7	9,4	10,7
A Mariña Occidental	36,8	30,9	15,7	8,6	7,9
Terra de Soneira	60,4	26,0	8,7	2,9	2,0
A Mariña Central	37,4	25,4	17,6	8,9	10,7
Sarria	40,8	30,3	14,1	8,2	6,7
O Ribeiro	45,6	30,3	9,1	7,9	6,9
O Sar	42,0	32,5	10,6	7,2	7,6
Xallas	55,4	29,8	8,2	3,0	3,6
Muros	44,1	30,8	14,0	5,6	5,4
Arzúa	40,2	30,3	15,0	6,6	7,7
A Paradanta	49,2	32,3	10,7	4,6	3,3
Allariz-Maceda	46,2	26,6	10,9	9,8	6,2
A Barcala	47,2	29,1	11,0	7,3	5,4
Terra de Melide	45,6	29,4	11,9	7,5	5,5
Ortegal	48,1	27,0	12,9	6,4	5,4
Chantada	43,9	28,4	11,2	9,0	7,4
A Mariña Oriental	30,6	27,7	20,2	11,2	10,4
Baixa Limia	63,7	20,2	5,8	5,7	4,5
Os Ancares	44,1	29,2	14,9	5,8	6,0
Viana	62,8	22,0	6,5	5,2	3,5
A Ulloa	44,5	32,2	8,7	8,2	6,4
Quiroga	48,9	24,5	13,5	7,5	5,5
Terra de Trives	48,0	28,7	14,9	3,7	4,7
A Fonsagrada	47,1	25,0	13,7	7,4	6,9
Meira	49,0	23,3	10,3	6,0	11,4
Terra de Caldelas	44,8	26,6	13,0	7,1	8,4
Galicia	37,8	30,2	12,8	9,4	9,7

Fonte: Elaboración propia a partir dos datos do Servizo Público de Emprego de Galicia.

Os niveis académicos predominantes entre os demandantes de emprego parados son o certificado de escolaridade e a titulación de ensino obrigatorio, que conxuntamente suman o 68%. A bastante distancia atópanse as persoas con formación profesional, bacharelato e titulacións universitarias. Comarcas como Bergantiños, Verín, A Limia, Terra de Celanova, Terra de Soneira, Xallas, A Paradanta, Baixa Limia e Viana superan porcentaxes do 80% en demandantes parados con estudos de ata o nivel de ensino obrigatorio.

Nas comarcas cun maior número de demandantes parados tenden a obter maior representación os estudos universitarios, como na comarca de Santiago, 20,7%, Lugo, 13,7%, ou Pontevedra, 13,5%.

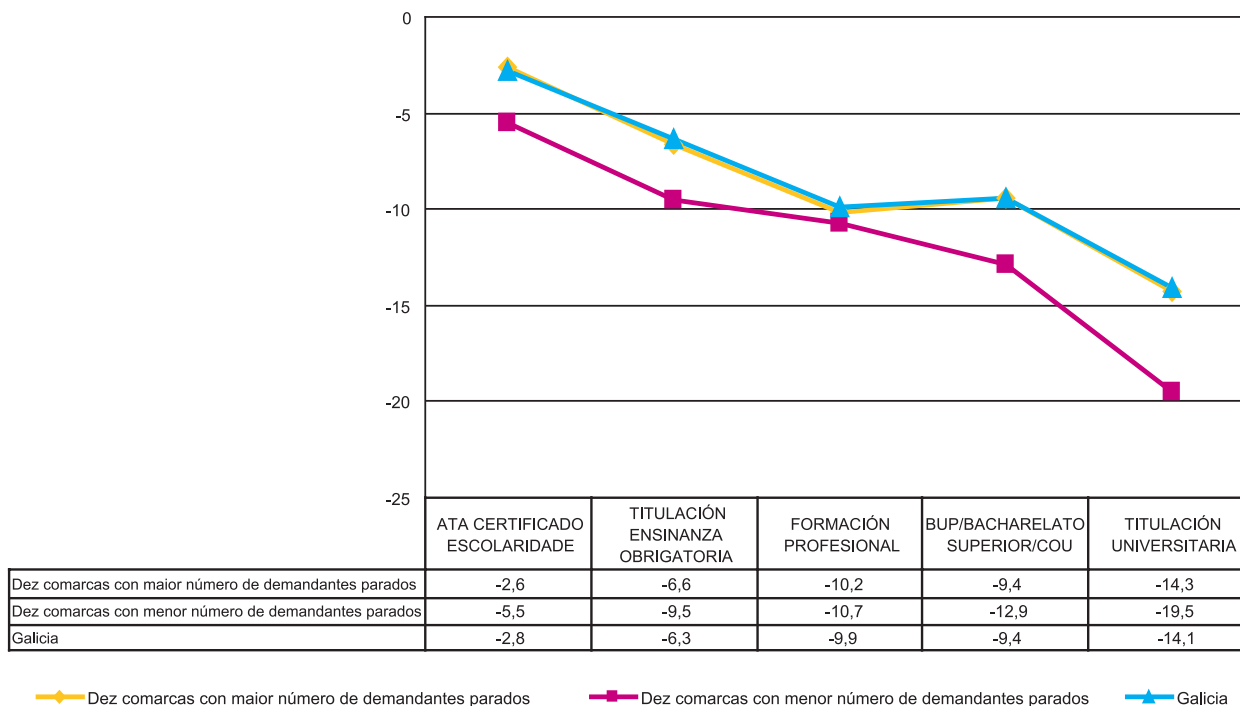


Táboa 34: Demandantes parados comarcais segundo o nivel académico. Variación 2006-2007

Comarcas	Variación 2006-2007				
	Ata certificado escolaridade	Titulación Ensino Obrigatorio	Formación Profesional	Bup/Bacharelato Superior/COU	Titulación Universitaria
Vigo	-3,9	-9,2	-15	-13	-14,4
A Coruña	-2,5	-4,3	-8,4	-7,6	-13,7
Ferrol	-0,1	-4,1	-8,2	-9,9	-15
Santiago	-3,1	-5,6	-7,8	-9,3	-13,3
Ourense	-4,9	-7,8	-11,1	-8,7	-17,6
Pontevedra	-2,3	-4,1	-8,9	-8,5	-11,5
O Salnés	-6	-7,8	-5,3	-1,4	-12,4
Lugo	-0,5	-8,4	-11,2	-7	-17,8
O Morrazo	5,8	-6,8	-10,2	-9,5	-11,5
Bergantiños	-3,2	-3,8	-5,8	-6	-19,1
Barbanza	-11,2	-2,5	-7,7	-10,8	-9,7
O Baixo Miño	-1,1	-3,8	-4,3	4,1	-15,9
O Condado	-2,5	-4,9	-10,3	-2,6	-12,3
Verín	4,8	1,5	-2,3	-5,4	6,9
Caldas	-5,5	-10,7	-7,7	-11,8	-8,3
Noia	-6	3,7	-2	-14,7	-10,6
Terra de Lemos	-2,3	-10,9	-9	-8,8	-12,6
Ordes	-8,1	-11	-7,7	-10,3	-8,5
A Terra Chá	0,7	-8,7	-12,4	-4,4	-19,4
Fisterra	-3,3	-5,5	-9,9	-5,4	-8,5
Betanzos	-4,9	-1,9	-7,6	-6,6	-9,9
O Carballiño	-5,8	-9,6	-3,2	-8,4	-13,1
A Limia	-1	1,1	-9,9	-5,3	-5,3
Valdeorras	-7,5	-4,7	-13,3	-16,9	-15,6
Deza	-19,3	5,6	-26,4	-3,4	-19,8
Eume	-8,8	-11,7	-11,1	-15,5	-5,2
Terra de Celanova	1,1	-6,2	-9,1	-18,7	-28,7
Tabeirós-Terra de Montes	-3,6	-4,6	-18	-12,2	-15,7
A Mariña Occidental	-4,7	-8,5	-6,4	-9,4	-20,1
Terra de Soneira	2,7	-6,5	-3,1	18,8	-27,1
A Mariña Central	1,5	-8,9	-12,1	-8,5	-10,9
Sarria	2,4	-2,6	-18,1	-12,8	-17,2
O Ribeiro	-3,3	-13,9	-10,4	-2,3	-2,3
O Sar	-4	-9	-6,2	-16,3	-3,3
Xallas	-4	-6,4	-4,4	-19,8	-19,8
Muros	6,9	-9	1,5	2	-3,6
Arzúa	-6,2	-14,6	-17	-25,6	-5,5
A Paradanta	-7,2	-12,3	0	-18	-17,5
Allariz-Maceda	0,3	-3,4	-10,4	-4,1	-12,9
A Barcala	5,2	-6,8	-11,4	-14,4	-28,4
Terra de Melide	1,8	4,7	-12,8	-13,5	-7,1
Ortegal	-3,7	-7,1	-17,1	-27,8	-20
Chantada	-5,5	-17,2	1	-18,2	-25
A Mariña Oriental	-3,1	4,1	-0,9	-4,9	-20,2
Baixa Limia	-3,5	-4,8	5,2	-8,8	0,4
Os Ancares	-17,6	-10,5	-9,2	-24,9	-24,4
Viana	-5,6	-15	-30,5	-8,3	-28,7
A Ulloa	-0,5	-17,9	-31,5	-7,9	-13,5
Quiroga	-0,6	-15,1	-4,1	-16,6	-26,4
Terra de Trives	-6,8	-8,6	-8	-32,9	0,7
A Fonsagrada	-7,7	-16,1	-7,2	-11,6	-23,4
Meira	-3,2	-21,4	-20,5	-12,2	-19,9
Terra de Caldelas	-0,9	14,1	-22	-27,5	-29,7
Galicia	-2,8	-6,3	-9,9	-9,4	-14,1

Fonte: Elaboración propia a partir dos datos do Servizo Público de Emprego de Galicia.

Gráfica 18: Variación 2006-2007 das dez comarcas con maior e menor número de demandantes parados e total galego segundo o nivel de estudos.



Fonte: Elaboración propia a partir dos datos do Servizo Público de Emprego de Galicia.

En todos os niveis académicos descende o número de demandantes parados no último ano, aínda que aquelas persoas con niveis académicos superiores experimentan retrocesos máis significativos. Agrupando por comarcas con maior e menor número de demandantes parados, os descensos son máis acusados entre as comarcas con menor número de demandantes parados.

Só en Verín, Terra de Trives e Baixa Limia se incrementan os demandantes parados universitarios: 6,9%, 0,7% e 0,4% respectivamente. Por outra parte, no nivel máis baixo de formación destacan os crecementos producidos en Muros, no Morrazo e A Barcala.

Táboa 35: Demandantes parados comarcais segundo o tempo de busca de emprego. Peso relativo 2007 e variación 2006-2007.

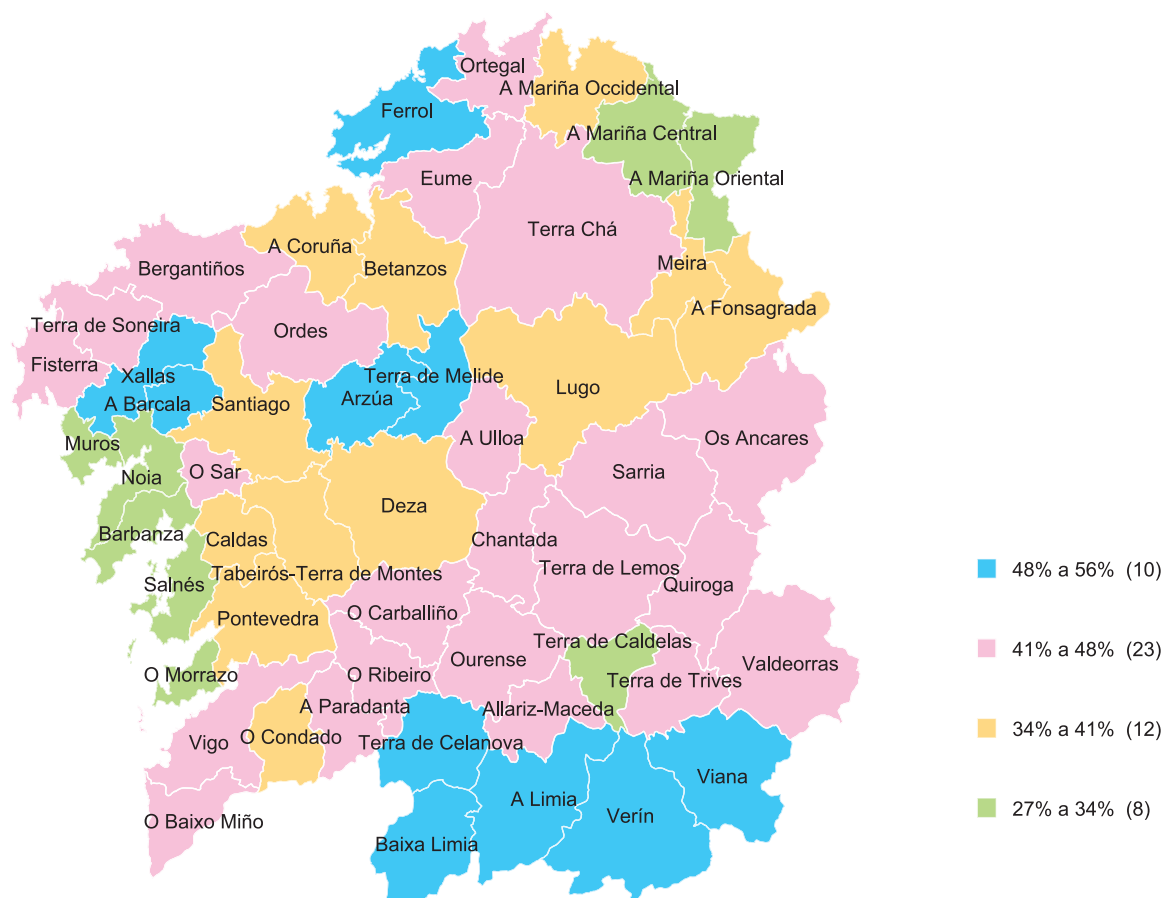
Comarcas	Peso relativo			Variación 2006-2007		
	Menos de 6 meses	Entre 6 meses e 1 ano	Máis de 1 ano	Menos de 6 meses	Entre 6 meses e 1 ano	Máis de 1 ano
Vigo	44,7	13,8	41,5	-7,3	-15,3	-8,9
A Coruña	45,5	14,5	40,0	-4,1	-9,8	-6,6
Ferrol	38,6	13,4	48,0	-4,2	-3,4	-6,5
Santiago	46,0	15,5	38,5	-6,1	-11,9	-7,3
Ourense	40,2	14,4	45,4	-5,7	-15,7	-9,0
Pontevedra	48,7	15,7	35,6	-4,6	-7,2	-6,7
O Salnés	56,3	14,5	29,3	-4,9	-10,2	-8,5
Lugo	50,9	14,9	34,1	-5,4	-7,0	-9,0
O Morrazo	52,2	14,2	33,6	0,2	-12,3	-5,7
Bergantiños	40,6	15,4	44,1	-3,3	-7,9	-4,2
Barbanza	56,3	15,2	28,4	-6,4	-10,3	-4,0
O Baixo Miño	44,1	14,4	41,5	1,3	-11,1	-3,9
O Condado	46,5	15,9	37,6	-3,8	-6,2	-5,4
Verín	35,3	14,3	50,4	14,8	2,5	-3,9
Caldas	49,7	14,6	35,8	-2,1	-20,0	-11,3
Noia	52,9	16,0	31,1	0,1	1,8	-7,2
Terra de Lemos	40,8	13,6	45,7	-2,6	-15,0	-8,3
Ordes	43,4	15,3	41,3	-7,9	-8,8	-10,1
A Terra Chá	41,1	14,8	44,1	-1,3	-7,8	-7,7
Fisterra	42,1	15,8	42,1	-1,9	-14,3	-4,4
Betanzos	45,6	14,9	39,4	-1,6	-5,6	-8,9
O Carballiño	40,0	13,7	46,2	-6,4	-19,1	-4,4
A Limia	32,1	14,6	53,4	-1,8	4,2	-3,3
Valdeorras	41,8	15,6	42,7	-8,5	-10,9	-8,5
Deza	49,8	15,5	34,7	-8,5	-14,7	-11,7
Eume	43,1	13,5	43,4	-5,4	-26,9	-9,0
Terra de Celanova	31,0	13,4	55,6	-10,5	-8,2	-0,2
Tabeirós-Terra de Montes	47,4	16,1	36,5	-10,7	-6,8	-4,9
A Mariña Occidental	48,1	15,3	36,6	-9,5	-19,1	0,0
Terra de Soneira	41,7	16,0	42,3	2,0	5,2	-5,4
A Mariña Central	54,8	16,1	29,2	-5,9	-5,0	-7,3
Sarria	43,8	14,7	41,4	-2,8	-3,3	-8,5
O Ribeiro	38,1	14,5	47,4	-2,5	-5,8	-11,0
O Sar	41,0	15,9	43,1	-8,4	2,7	-8,5
Xallas	32,9	13,5	53,6	-3,5	-9,5	-6,6
Muros	54,9	17,4	27,7	8,7	6,6	-16,6
Arzúa	37,3	13,1	49,7	-13,1	-30,9	-4,2
A Paradanta	42,0	15,1	42,9	-8,7	-10,7	-9,1
Allariz-Maceda	39,4	14,8	45,7	3,9	-10,1	-6,4
A Barcala	35,8	14,6	49,6	-2,4	-2,6	-6,3
Terra de Melide	36,1	14,0	49,9	-2,6	-3,8	0,5
Ortegal	41,6	15,2	43,2	-12,6	-19,9	-1,2
Chantada	40,8	13,4	45,7	-1,3	-25,8	-14,1
A Mariña Oriental	56,1	14,9	29,0	1,9	-2,4	-12,1
Baixa Limia	34,2	13,0	52,8	-10,2	-18,8	6,4
Os Ancares	43,5	13,1	43,4	-10,0	-26,3	-16,7
Viana	37,6	14,3	48,2	-4,1	-35,2	-5,7
A Ulloa	41,6	16,5	41,9	-14,5	2,6	-13,1
Quiroga	43,0	13,2	43,8	-7,7	-24,5	-1,8
Terra de Trives	41,8	17,2	41,1	-15,3	-2,0	-3,3
A Fonsagrada	49,4	13,6	37,0	-7,6	-20,6	-12,5
Meira	50,1	14,5	35,3	-2,7	-35,3	-12,3
Terra de Caldelas	53,6	14,0	32,4	19,9	-18,1	-28,4
Galicia	45,0	14,6	40,5	-4,7	-10,8	-7,2

Fonte: Elaboración propia a partir dos datos do Servizo Público de Emprego de Galicia.

Os demandantes parados de longa duración, os que levan rexistrados máis dun ano, representan o 40,5% do total galego, mentres que os de menos de seis meses ascenden ao 45%.

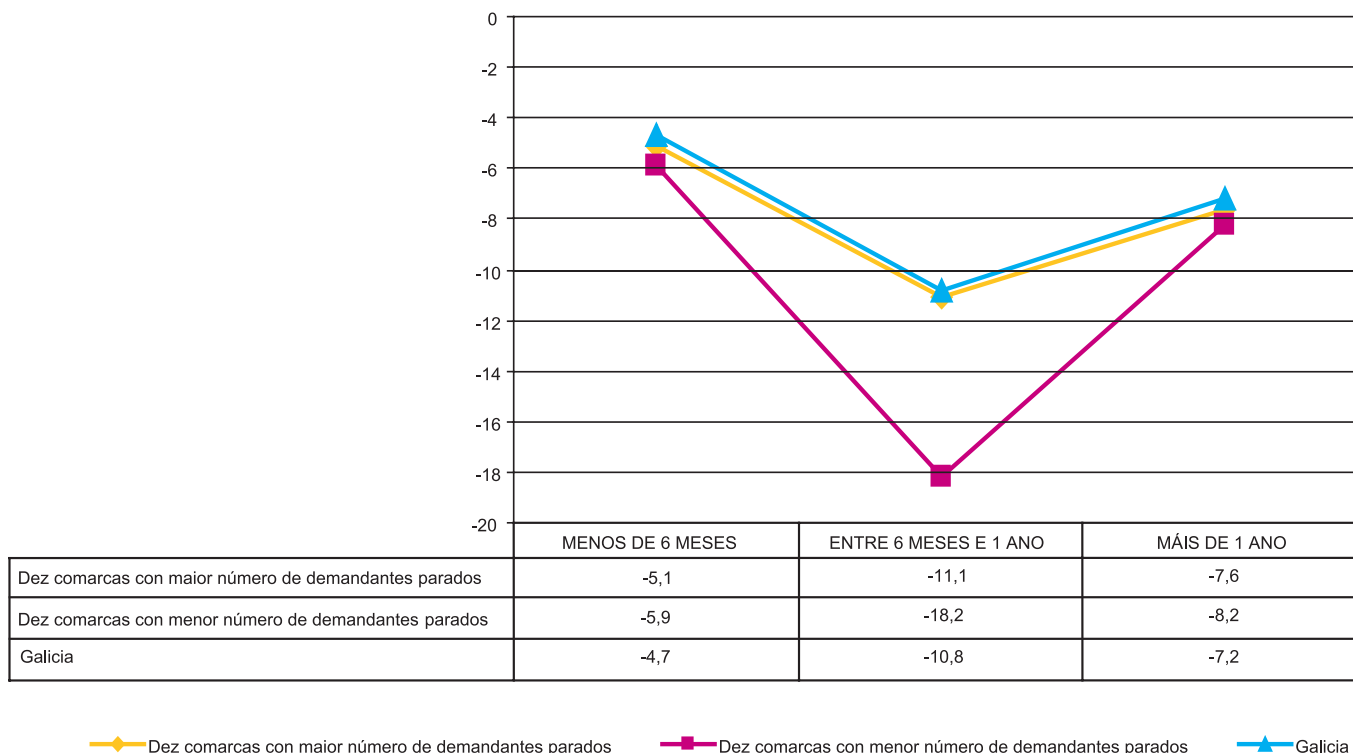
Os demandantes parados de longa duración destacan, como se observa no mapa, en Ferrol, A Barcala, Xallas, Arzúa, Terra de Melide, Terra de Celanova, Baixa Limia, A Limia, Verín e Viana, con porcentaxes superiores ao 48%. Pola contra, en comarcas como O Salnés, O Morrazo, Barbanza, Noia ou Muros descenden notablemente as porcentaxes de demandantes parados de longa duración.

Mapa 17: Porcentaxe de demandantes parados de longa duración. 2007.



Fonte: Elaboración propia a partir dos datos do Servizo Público de Emprego de Galicia.

Gráfica 19: Variación 2006-2007 das dez comarcas con maior e menor número de demandantes parados e total galego segundo o tempo de busca de emprego.



Fonte: Elaboración propia a partir dos datos do Servizo Público de Emprego de Galicia.

Analizando a variación 2006-2007 dos tempos de busca de emprego dos demandantes parados, obsérvase que a diferenza fundamental prodúcese para as persoas que levan buscando traballo entre seis meses e un ano, xa que nas dez comarcas con menor volume de demandantes parados descendeu o seu número en maior medida que no conxunto de Galicia e que nas comarcas máis importantes.

En case todas as comarcas descenden no último ano os demandantes parados de longa duración, agás no caso de Baixa Limia, cun incremento do 6,4%, e en Terra de Melide, cun 0,5%, mentres que se estabilizan na Mariña Occidental.

Os maiores descensos suceden nas comarcas de Terra de Caldelas, Muros e Os Ancares, con descensos por riba do -15%. Con respecto aos demandantes parados de menos de 6 meses, sobresaen os fortes incrementos en Verín, 14,8%, e Terra de Caldelas, 19,9%.

Táboa 36: Demandantes parados comarcais segundo os subsectores de actividade en 2007. Peso relativo.

Comarcas	Peso relativo							
	Agricultura e Pesca	Industria	Electricidade	Construción	Comercio e hostalaría	Transporte e comunicacións	Outros servizos	Sen actividade
Vigo	2,2	19,0	0,1	7,1	23,7	3,1	29,8	15,1
A Coruña	1,6	13,6	0,2	7,6	24,0	3,1	39,2	10,7
Ferrol	1,6	12,3	0,2	9,0	20,9	1,9	31,1	23,2
Santiago	1,2	10,1	0,1	8,6	23,1	2,4	39,3	15,2
Ourense	1,6	13,6	0,1	10,3	24,4	2,2	34,1	13,8
Pontevedra	3,0	11,4	0,0	8,9	22,0	2,5	35,9	16,3
O Salnés	3,2	16,6	0,0	9,6	27,4	2,6	26,8	13,8
Lugo	1,7	7,6	0,1	7,5	21,9	2,2	39,1	19,8
O Morrazo	10,1	13,1	0,1	6,7	19,7	5,4	30,0	14,9
Bergantiños	2,8	31,3	0,4	16,3	14,8	1,8	21,7	10,9
Barbanza	7,9	25,6	0,2	9,1	19,4	5,1	20,1	12,6
O Baixo Miño	8,3	15,6	0,1	11,2	24,5	1,7	21,6	17,0
O Condado	5,2	17,9	0,1	11,0	25,8	2,4	24,6	12,9
Verín	3,3	18,7	1,2	13,8	20,6	1,9	20,4	20,1
Caldas	2,1	19,2	0,0	14,3	20,3	2,2	23,1	18,8
Noia	8,0	14,7	0,2	15,3	20,6	3,2	25,9	12,1
Terra de Lemos	2,6	10,3	0,2	13,7	17,8	2,5	31,2	21,7
Ordes	1,7	24,2	0,0	14,4	18,6	2,9	22,6	15,6
A Terra Chá	2,2	14,3	1,1	18,4	22,7	3,5	25,2	12,6
Fisterra	5,7	11,5	2,5	15,5	19,6	2,8	24,0	18,4
Betanzos	1,5	13,6	0,9	10,7	24,7	3,3	30,7	14,6
O Carballiño	2,5	16,2	0,2	12,9	21,2	2,0	30,2	14,8
A Limia	6,2	15,2	0,1	13,4	21,1	1,8	28,9	13,4
Valdeorras	2,2	25,9	0,3	10,3	23,7	1,9	22,4	13,1
Deza	2,8	21,2	0,2	12,0	20,3	2,7	23,7	17,0
Eume	1,1	15,0	6,9	10,9	18,5	1,7	28,3	17,4
Terra de Celanova	3,9	15,6	0,3	15,8	17,5	2,1	30,5	14,3
Tabeirós-Terra de Montes	2,0	13,2	0,1	12,9	21,7	2,2	25,9	22,1
A Mariña Occidental	5,8	6,9	0,1	8,4	25,8	1,6	38,1	13,4
Terra de Soneira	6,6	18,9	0,1	20,5	16,7	2,1	20,2	15,0
A Mariña Central	6,0	11,3	0,1	9,1	23,6	2,2	30,5	17,2
Sarria	1,7	13,1	0,0	12,7	23,6	3,3	28,5	17,1
O Ribeiro	4,5	13,5	0,1	12,5	19,2	1,8	31,6	16,7
O Sar	1,8	20,0	0,0	14,0	18,2	2,1	32,3	11,5
Xallas	1,7	15,5	0,0	28,2	15,3	2,0	26,8	10,4
Muros	6,5	21,7	0,0	15,3	18,3	4,9	20,7	12,6
Arzúa	3,2	18,4	0,0	13,2	17,8	2,3	28,4	16,6
A Paradanta	3,6	12,5	0,1	16,7	18,9	2,0	29,6	16,6
Allariz-Maceda	5,2	23,2	0,3	13,8	15,3	3,1	26,8	12,3
A Barcala	2,2	13,6	0,1	18,3	19,1	2,2	36,0	8,4
Terra de Melide	2,6	18,3	0,2	9,4	13,8	3,5	25,6	26,6
Ortega	10,7	12,7	0,1	11,0	19,7	2,1	28,3	15,3
Chantada	4,8	10,5	0,2	19,0	21,8	3,1	28,7	11,9
A Mariña Oriental	3,0	10,3	0,1	11,9	29,3	3,1	27,7	14,7
Baixa Limia	9,6	9,3	0,1	18,1	17,8	0,9	32,8	11,4
Os Ancares	7,0	8,2	0,2	17,7	21,5	4,6	31,6	9,3
Viana	4,6	9,3	1,0	21,3	14,1	4,4	29,3	15,8
A Ulloa	5,9	14,4	0,0	19,0	19,6	1,9	28,1	11,1
Quiroga	6,7	12,1	0,5	14,7	16,5	2,0	30,8	16,7
Terra de Trives	2,6	16,0	4,7	16,2	15,6	3,1	32,9	8,9
A Fonsagrada	10,7	13,0	0,1	11,5	17,0	2,2	32,7	12,8
Meira	5,8	14,2	0,0	8,9	16,3	2,1	37,3	15,3
Terra de Caldelas	4,3	9,3	0,0	15,2	13,1	1,4	44,9	11,7
Galicia	3,1	15,5	0,3	10,1	22,2	2,7	31,1	15,1

Fonte: Elaboración propia a partir dos datos do Servizo Público de Emprego de Galicia.

A distribución dos demandantes parados segundo os subsectores de actividade caracterízase pola importancia doutros servizos, 31,1%; seguido polo comercio e hostalaría, 22,2%; a industria, 15,5%; e a construción, 10,1%.

Tal como acontecía cos demandantes de emprego de xeito global, no caso dos parados, e entre as dez principais comarcas, o subsector máis importante é o de outros servizos, coa excepción do Salnés, onde cobra maior importancia comercio e hostalaría, 27,4%. A continuación sitúase o de comercio e hostalaría, e despois a industria.

No que respecta á construción, cómpre sinalar o peso importante que ten en Bergantiños e tamén en Xallas, Viana, Terra de Soneira e a Ulloa. Nas tres primeiras as porcentaxes de demandantes parados está por riba do 20%. Os demandantes procedentes da industria alcanzan valores superiores ao 20% nas comarcas de Bergantiños, Barbanza, Ordes, Valdeorras, Deza, Muros e Allariz-Maceda. Tan só en tres comarcas o peso da agricultura e pesca está por riba do 10%: Ortegal, A Fonsagrada e O Morrazo.



Táboa 37: Demandantes parados segundo as 30 principais actividades económicas para o conxunto de Galicia. Peso relativo 2007 e variación 2006-2007.

CNAE	Actividade	Peso relativo	Variación 2006-2007
74	Outras actividades empresariais	13,6	-3,1
45	Construción	10,1	-1,4
55	Hostalaría	9,6	-8,6
52	Comercio polo miúdo, agás comercio de vehículos de motor, motocicletas e ciclomotores	8,6	-3,5
75	Administración pública, defensa e seguridade social obrigatoria	5,8	-7,3
15	Industria de produtos alimenticios e bebidas	3,7	-14,8
85	Actividades sanitarias e veterinarias, servizos sociais	3,0	-7,5
51	Comercio por xunto e intermediarios do comercio, agás de vehículos de motor e motocicletas	2,9	-9,4
18	Industria da confección e da peletaría	2,7	-13,0
80	Educación	2,2	-6,0
93	Actividades diversas de servizos persoais	2,2	-13,9
17	Industria téxtil	1,9	1,7
05	Pesca, acuicultura e actividades dos servizos relacionados con elas	1,5	2,9
92	Actividades recreativas, culturais e deportivas	1,3	-6,6
60	Transporte terrestre; transporte por tubos	1,1	-13,6
01	Agricultura, gandería, caza e actividades dos servizos relacionados con elas	1,1	-12,3
50	Venda, mantemento e reparación de vehículos de motor, motocicletas e ciclomotores	1,0	-3,1
28	Fabricación de produtos metálicos, agás maquinaria e equipo	0,9	-12,0
20	Industria de madeira e da cortiza, agás mobles; cestería e espartaría	0,9	-9,8
63	Actividades anexas aos transportes: actividades de axencias de viaxes	0,7	-9,5
34	Fabricación de vehículos de motor, remolques e semirremolques	0,6	-9,3
91	Actividades asociativas	0,6	-12,0
36	Fabricación de mobles; outras industrias manufactureiras	0,6	-11,9
27	Metalurxia	0,6	-11,2
64	Correos e telecomunicacións	0,6	8,6
95	Fogares que empregan persoal doméstico	0,6	-8,8
26	Fabricación doutros produtos minerais non metálicos	0,5	-3,1
02	Silvicultura, explotación forestal e actividades dos servizos relacionados con elas	0,5	-13,0
70	Actividades inmobiliarias	0,5	-9,8

Fonte: Elaboración propia a partir dos datos do Servizo Público de Emprego de Galicia.

As outras actividades empresariais, a construción, a hostalaría, o comercio polo miúdo, e a Administración pública, defensa e seguridade social obrigatoria son as principais actividades económicas do colectivo de demandantes parados en Galicia, e aglutinan conxuntamente o 47,7%

deste tipo de demandantes. As demais actividades obteñen porcentaxes inferiores ao 5%. Os demandantes parados das actividades mencionadas descenden no último ano, correspondéndolle a maior intensidade de retroceso á hostalaría, -8,6%.

Mapa 18: Principal actividade económica de procedencia dos demandantes parados. 2007.



Fonte: Elaboración propia a partir dos datos do Servizo Público de Emprego de Galicia.

No mapa anterior pódese observar a importancia da construción como principal actividade económica de procedencia do colectivo de demandantes parados na maioría das comarcas galegas.

Apreponderancia doutras actividades empresariais no conxunto de demandantes parados para Galicia deriva da súa prevalencia nas comarcas urbanas.

Por outra parte, en Ortega, na Mariña Occidental, na Mariña Central, en Terra de Caldelas, nos Ancares e en Terra de Melide destaca o continxente procedente das actividades vinculadas á Administración pública. Esta situación rexístrase para as actividades da hostalaría nas comarcas da Mariña Oriental, do Salnés, do Baixo Miño e do Condado.